

# BANKA E SHQIPËRISË



## Rezultatet e Vrojtimet të Biznesit dhe të Konsumatorit

**Nëntor 2010**

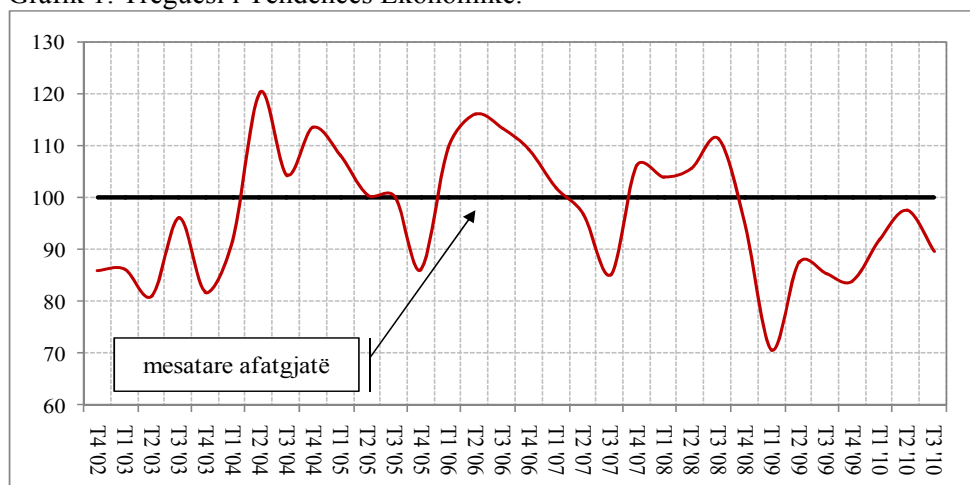
Publikimi i ardhshëm i rezultateve të vrojtimeve të besimit do të bëhet në 15 shkurt 2011.

### Tendenca ekonomike

Treguesi i tendencës ekonomike<sup>1</sup> (TTE) ra me 6.2 pikë përqindjeje në tremujorin e tretë të vitit 2010. Pas përmirësimit të regjistruar në tremujorin e parë dhe të dytë të vitit 2010, periudhë kur niveli i TTE shënoi një vlerë shumë pranë mesatares së tij afatgjatë (100), ky tregues aktualisht shënon vlerën 89.6. Në tremujorin e tretë të vitit 2010, niveli i TTE qëndron afërsisht 10 pikë përqindjeje poshtë mesatares së tij afatgjatë.

Keqësimi i treguesit të tendencës ekonomike në tremujorin e tretë u ndikua kryesisht nga rënia e theksuar e besimit në sektorin e ndërtimit. Gjithashtu, besimi në sektorin e industrisë dhe besimi i konsumatorëve pësuan rënie, megjithëse më modeste sesa rënia e besimit në sektorin e ndërtimit. Në sektorin e shërbimeve edhe gjatë tremujorit të tretë vihet re një shkallë më e lartë optimizmi krahasuar me sektorët e tjerë të ekonomisë. Megjithatë edhe në këtë sektor besimi i bizneseve në përgjithësi shënoi një rënie të lehtë në krahasim me tremujorin e dytë të vitit 2010.

Grafik 1: Treguesi i Tendencës Ekonomike.



Burimi: Vrojtimi i Besimit të Biznesit dhe Vrojtimi i Besimit të Konsumatorit, Banka e Shqipërisë.

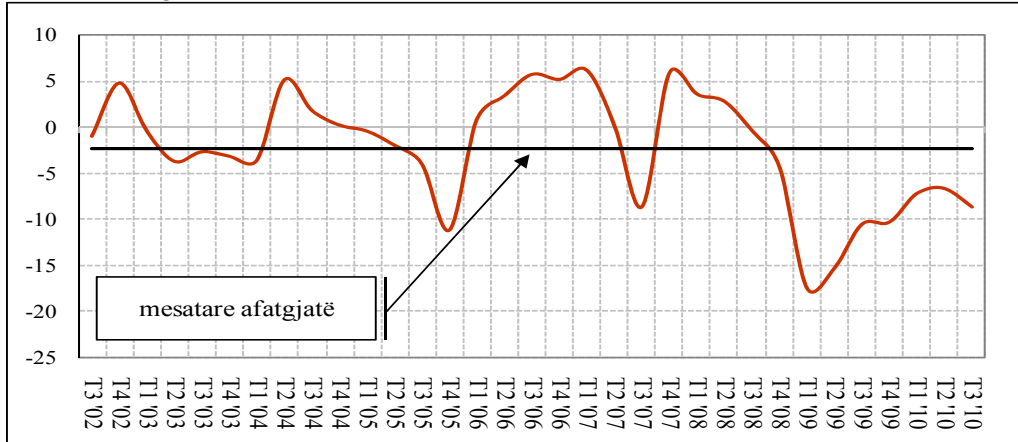
<sup>1</sup> Shpjegimet metodologjike mbi mënyrën e ndërtimit të treguesit të tendencës ekonomike (TTE), të treguesve të besimit (TB) dhe të treguesve të balancës mund të gjenden në aneks ose në faqen e internetit të Bankës së Shqipërisë në adresën:

[http://www.bankofalbania.org/web/pub/metodologjia\\_vbb\\_vbk\\_shqip\\_2301\\_1.pdf](http://www.bankofalbania.org/web/pub/metodologjia_vbb_vbk_shqip_2301_1.pdf)

## Sektori i industrisë

Treguesi i besimit të industrisë (TBI) ra me 2 pikë përqindjeje në tremujorin e tretë të vitit 2010. Kjo është rënia e parë pas 5 tremujorësh në të cilët treguesi shënonte rritje. Aktualisht, niveli i TBI qëndron 6.3 pikë përqindjeje më poshtë se mesatarja historike. Rënia në TBI është përcaktuar kryesisht nga vlerësimi më negativ i bizneseve për *situatën e punësimit*. Në të njëjtin drejtim është vlerësuar edhe *prodhimi industrial*, megjithëse rënia e balancës së tij paraqitet disi më e moderuar. Komponenti i vetëm i cili ka ndikuar pozitivisht në TBI gjatë tremujorit të tretë të vitit 2010 është pakësimi i *inventarëve*. Balanca e gjendjes së inventarëve kishte shënuar rritje në tremujorin e kaluar.

Grafik 2: Treguesi i Besimit të Industrisë.



Burimi: Vrojtimi i Besimit të Biznesit, Banka e Shqipërisë.

### Në vijim, analiza e disa treguesve që nuk përfshihen në ndërtimin e TBI:

Gjatë tremujorit të tretë të vitit 2010, vlerësimi i bizneseve të industrisë për *ecurinë e ekonomisë* në përgjithësi nuk ka ndryshuar shumë në krahasim me një tremujor më parë. Nga ana tjetër, *gjendja e përgjithshme e biznesit* është vlerësuar në përmirësim nga tremujori i kaluar; balanca<sup>2</sup> përkatëse u rrit me 2.9 pikë përqindjeje gjatë tremujorit të tretë të vitit 2010. Rritja e optimizmit për gjendjen e përgjithshme të biznesit është ndikuar nga faktorë që lidhen me përmirësimet në infrastrukturë dhe gjendjen më të mirë të rendit dhe të sigurisë. Nga ana tjetër, bizneset vijojnë të vlerësojnë në një shkallë më të lartë ndikimin negativ në aktivitetin e tyre të kuadrit ligjor dhe të zbatueshmërisë së tij, marrëdhëniet me bankat si dhe mungesën e kontratave të eksportit gjatë tremujorit të tretë të vitit 2010.

Në tremujorin e tretë të vitit 2010, bizneset kanë vlerësuar në rënie si kërkesën e brendshme ashtu edhe atë për eksporte. *Balanca e kërkesës* totale për sektorin e industrisë ka ndjekur prirje rritëse që nga tremujori i parë i vitit 2009, periudhë gjatë së cilës shënoi pikën më të ulët historike. *Çmimet e prodhimit* sipas vrotimit të tremujorit të tretë 2010 kanë vijuar të rriten, prirje kjo e filluar që nga tremujori i tretë i vitit 2009. Norma e *shfrytëzimit të kapaciteteve* në industri shënoi një rritje me rreth 1 pikë përqindjeje në tremujorin e tretë të vitit 2010, duke arritur në nivelin 70 për qind. Shfrytëzimi aktual i kapaciteteve të firmave prodhuese industriale qëndron pothuaj në të njëjtin nivel me mesataren e tij të katër viteve të fundit.

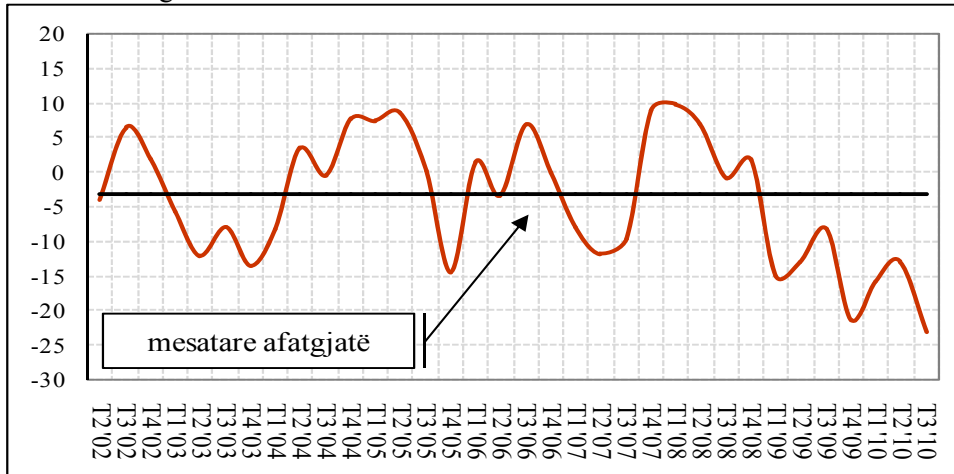
Për tremujorin e katërt të vitit 2010, bizneset e sektorit të industrisë janë më optimiste për *ecurinë* e pritur të kërkesës së brendshme, prodhimit si dhe gjendjen e përgjithshme të biznesit të tyre, megjithëse ecuria e ekonomisë në përgjithësi vlerësohet me më pak optimizëm.

<sup>2</sup> Shih Aneksin.

## Sektori i ndërtimit

Treguesi i besimit të ndërtimit (TBN) ra me 10.2 pikë përqindjeje në tremujorin e tretë të vitit 2010, duke shënuar vlerën më të ulët historike prej -23.2 pikë përqindjeje. TBN qëndron 19.7 pikë përqindjeje poshtë mesatares afatgjatë të tij. Përkeqësimi i treguesit të agreguar është ndikuar nga rënia me pothuaj të njëjtën masë në të tre balancat përbërëse të tij. Vlerësimi i firmave ndërtuese për *situatën e prodhimit*, të *kërkesës* dhe të *punësimit*, pasi shfaqti shenja përmirësimi në tremujorin e dytë, pësoi rënie në tremujorin referues.

Grafik 3: Treguesi i Besimit të Ndërtimit.



Burimi: Vrojtimi i Besimit të Biznesit, Banka e Shqipërisë.

### Në vijim, analiza e disa treguesve që nuk përfshihen në ndërtimin e TBN:

Vlerësimi i bizneseve të ndërtimit për *ecurinë e ekonomisë* në përgjithësi shënoi një rënie modeste në tremujorin e tretë të vitit 2010. Balanca përkatëse ra me rreth 2.2 pikë përqindjeje nga vlera e tremujorit të kaluar. Nga ana tjetër, vlerësimi i tyre për gjendjen e biznesit ka pësuar një rënie më të theksuar (balanca ra me 11.5 p.p.). Edhe për tremujorin e tretë të vitit 2010, bizneset janë shprehur se prania e ekonomisë informale dhe mungesa e lejeve të ndërtimit kanë pasur ndikimin më të madh negativ në pengimin e aktivitetit normal të tyre.

*Shfrytëzimi i kapaciteteve* ndërtuese ka pësuar rënie në tremujorin e tretë të vitit 2010, pas rritjes së shënuar një tremujor më parë. Kjo normë aktualisht është 63.1 për qind, rreth 4.8 pikë përqindjeje më poshtë se mesatarja historike dhe rreth 5.9 pikë përqindjeje më pak se mesatarja e normës së shfrytëzimit të kapaciteteve në ekonomi në tremujorin e dytë të vitit 2010.

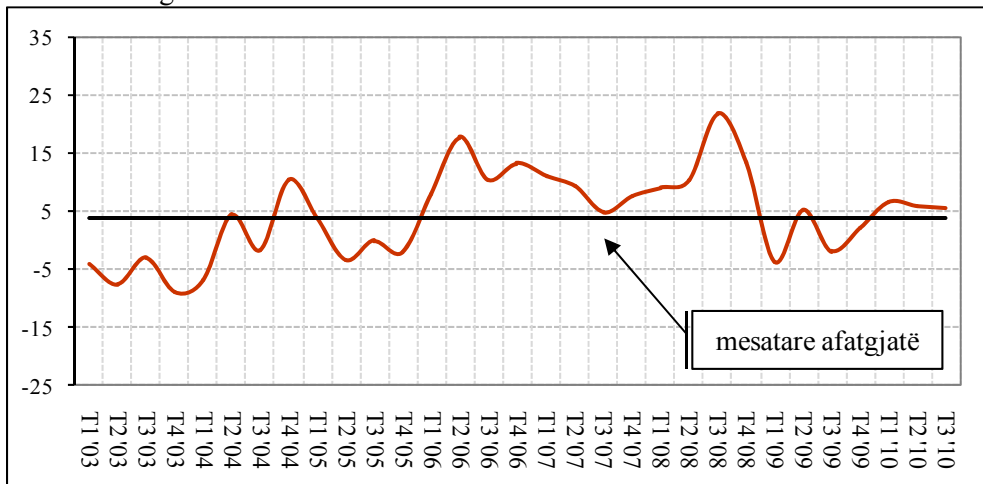
*Gjendja e inventarëve* ka mbetur pothuaj e pandryshuar në tremujorin e tretë të vitit 2010, bazuar në opinionet e bizneseve. Ndërkohë, rënia e kërkesës në përgjithësi, është reflektuar në keqësimin e gjendjes financiare, megjithëse balanca e çmimeve të prodhimit regjistron rritje për tremujorin referues.

*Pritjet* e bizneseve për *ecurinë e ekonomisë* në përgjithësi dhe për aktivitetin ekonomik të tyre në tremujorin e katërt të vitit 2010 sinjalizojnë për një prirje rënese të tyre. Njëkohësisht, një prirje e lehtë rënese pritjet të vijojë edhe për çmimet e prodhimit.

## Sektori i shërbimeve

Gjatë tremujorit të tretë të vitit 2010, treguesi i besimit të shërbimeve (TBSH) shënoi një rënie të lehtë me rreth 0.4 pikë përqindjeje krahasuar me tremujorin e mëparshëm. Aktualisht, niveli i TBSH qëndron rreth 1.5 pikë përqindjeje mbi mesataren e tij afatgjatë, tendencë kjo e vërejtur për të tretin tremujor radhazi. Përmirësimi i balancës së *gjendjes financiare*, e rregulluar për sezonalitet, nuk ka mundur të kompensojë plotësisht rënien në balancën mbi *vlerësimin e situatës aktuale të punësimit* në këtë sektor. Vlerësimi i bizneseve të sektorit të shërbimeve për *aktivitetin e përgjithshëm ekonomik të firmës* rezultoi pozitiv, pothuajse në të njëjtin nivel me atë të një tremujori më parë.

Grafik 4: Treguesi i Besimit të Shërbimeve.



Burimi: Vrojtimi i Besimit të Biznesit, Banka e Shqipërisë.

### Në vijim, analiza e disa treguesve që nuk përfshihen në ndërtimin e TBSH:

Krahas vlerësimit optimist të *aktivitetit të përgjithshëm ekonomik të firmës nga bizneset e shërbimeve*, ato kanë vlerësuar në rritje edhe *situatën e përgjithshme ekonomike* në vend. Për herë të parë që prej tremujorit të katërt të vitit 2002, të bizneset e përfshira në vërtetim vlerësojnë në rritje ecurinë e ekonomisë në vend gjatë tremujorit të tretë të vitit 2010. Problemet infrastrukturore dhe problemet me energjinë elektrike janë vlerësuar në një shkallë më të ulët si faktorë pengues të zhvillimit të aktivitetit normal në këtë sektor. Ndërkohë, mungesa e strategjive menaxhuese dhe mungesa e kontratave vlerësohen të kenë penguar zhvillimin normal të aktivitetit në këtë sektor.

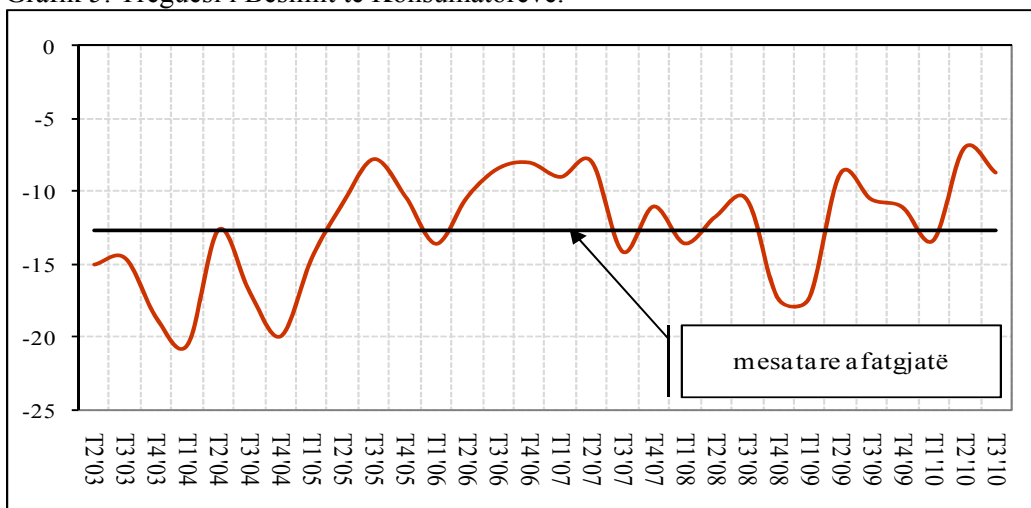
*Norma e shfrytëzimit të kapaciteteve* në sektorin e shërbimeve gjatë tremujorit të tretë të vitit 2010 rezultoi 75.0 për qind, rreth 1.9 pikë përqindjeje më e ulët krahasuar me tremujorin e mëparshëm dhe rreth 0.8 pikë përqindjeje nën mesataren afatgjatë.

Bizneset e sektorit të shërbimeve *presin* rigjallërim të *aktivitetit* të tyre në tremujorin e katërt të vitit 2010. Në të njëjtën linjë janë edhe pritjet për *situatën e punësimit* dhe *kërkesën* në këtë sektor.

## Besimi i Konsumatorëve

Treguesi i besimit të konsumatorëve (TBK) shënoi një rënie të lehtë me rreth 1.7 pikë përqindjeje gjatë tremujorit të tretë të vitit 2010. Pavarësisht rënies në terma tremujorë, aktualisht niveli i këtij treguesi qëndron rreth 3.9 pikë përqindjeje mbi mesataren e tij afatgjatë. Rënia në treguesin e agreguar të TBK u përcaktua nga kombinimi i zhvillimeve me kahe të ndryshme në katër komponentët përbërës të tij. Kështu, rënia në balancat e përgjigjeve mbi *gjendjen aktuale financiare* të familjeve (-2.6 pikë përqindjeje), *situatën e pritshme ekonomike* (-2.8 pikë përqindjeje) dhe *situatën financiare* (-2.8 pikë përqindjeje) kontribuan negativisht në treguesin e agreguar. Përmirësimi i regjistruar në balancën e përgjigjeve lidhur me *blerjet e mëdha* (+1.3 pikë përqindjeje) nuk ishte i mjaftueshëm për të kundërbalancuar kontributin negativ të tre balancave të lartpërmendura.

Grafik 5: Treguesi i Besimit të Konsumatorëve.



Burimi: Vrojtimi i Besimit të Konsumatorëve, Banka e Shqipërisë.

### Në vijim, analiza e disa treguesve që nuk përfshihen në ndërtimin e TBK:

Konsumatorët kanë vijuar të vlerësojnë negativisht *situatën aktuale financiare* të tyre. Në tremujorin e tretë, balanca e këtij treguesi shënoi rënie me rreth 2.1 pikë përqindjeje krahasuar me tremujorin e mëparshëm. Vlerësimi i konsumatorëve mbi *situatën ekonomike aktuale*, edhe pse në përmirësim me rreth 1.6 pikë përqindjeje krahasuar me tremujorin e dytë të vitit, mbetet në nivele negative. Konsumatorët janë shprehur për rritje të kostos së tyre të jetesës në krahasim me tremujorin e mëparshëm. Në krahasim me një vit më parë, kostoja aktuale e jetesës është vlerësuar më e ulët.

Pritjet e konsumatorëve për nivelin e papunësisë në gjashtëmujorin e ardhshëm rezultuan pothuajse në të njëjtin nivel me ato të shprehura në vërtetimin e shkuar. Niveli i papunësisë pritet të rritet nga 38.9 për qind e konsumatorëve dhe pritet të ulet nga 18.9 për qind e tyre.

Bazuar në vlerësimet sasiore të konsumatorëve për normën vjetore të *inflacionit pas 12 muajsh*, vlera e pritur rezultoi +2.2 për qind ose rreth 0.1 pikë përqindjeje më e lartë se ajo e shprehur në tremujorin e kaluar. Rreth 77.2 për qind e konsumatorëve të pyetur presin që norma vjetore e inflacionit pas 12 muajsh të jetë në intervalin 2 - 4 për qind.

Tabelë 1: Treguesit e besimit sipas sektorëve\*.

	Vlerat që nga T2-2002			2009				2010			Situata aktuale	
	min.	mes.	max.	T1	T2	T3	T4	T1	T2	T3	Konjunkturale**	Strukture***
Industri	-17.4	-2.3	6.2	-17.4	-15.3	-10.5	-10.3	-7.2	-6.6	-8.6	↓	-
Ndërtim	-23.2	-3.5	9.8	-15.1	-13.1	-8.2	-21.4	-15.8	-12.9	-23.2	↓	--
Shërbime	-9.1	4.0	21.8	-3.6	5.2	-1.9	1.9	6.5	5.8	5.5	↓	+
Konsumator	-20.5	-12.6	-7	-17.3	-8.8	-10.5	-11.1	-13.4	-7.0	-8.7	↓	++

Burimi: Vrojtimi i Besimit të Konsumatorit, Banka e Shqipërisë.

\*) Me përjashtim të treguesit të konsumatorit, treguesit janë llogaritur nga balanca të rregulluara sezonalisht.

\*\*\*) Situata krahasuar me tremujorin e mëparshëm.

\*\*\*\*) Situata për secilin tregues konsiderohet shumë e kënaqshme (+ +) kur treguesi është më shumë se 1 devijim standard më i lartë se mesatarja; situata konsiderohet e kënaqshme (+) kur treguesi është më pak se 1 devijim standard më i lartë se mesatarja; situata konsiderohet e pakënaqshme (-) kur treguesi është më pak se 1 devijim standard më i ulët se mesatarja; dhe situata konsiderohet shumë e pakënaqshme (-) kur treguesi është më shumë se 1 devijim standard më i ulët se mesatarja.

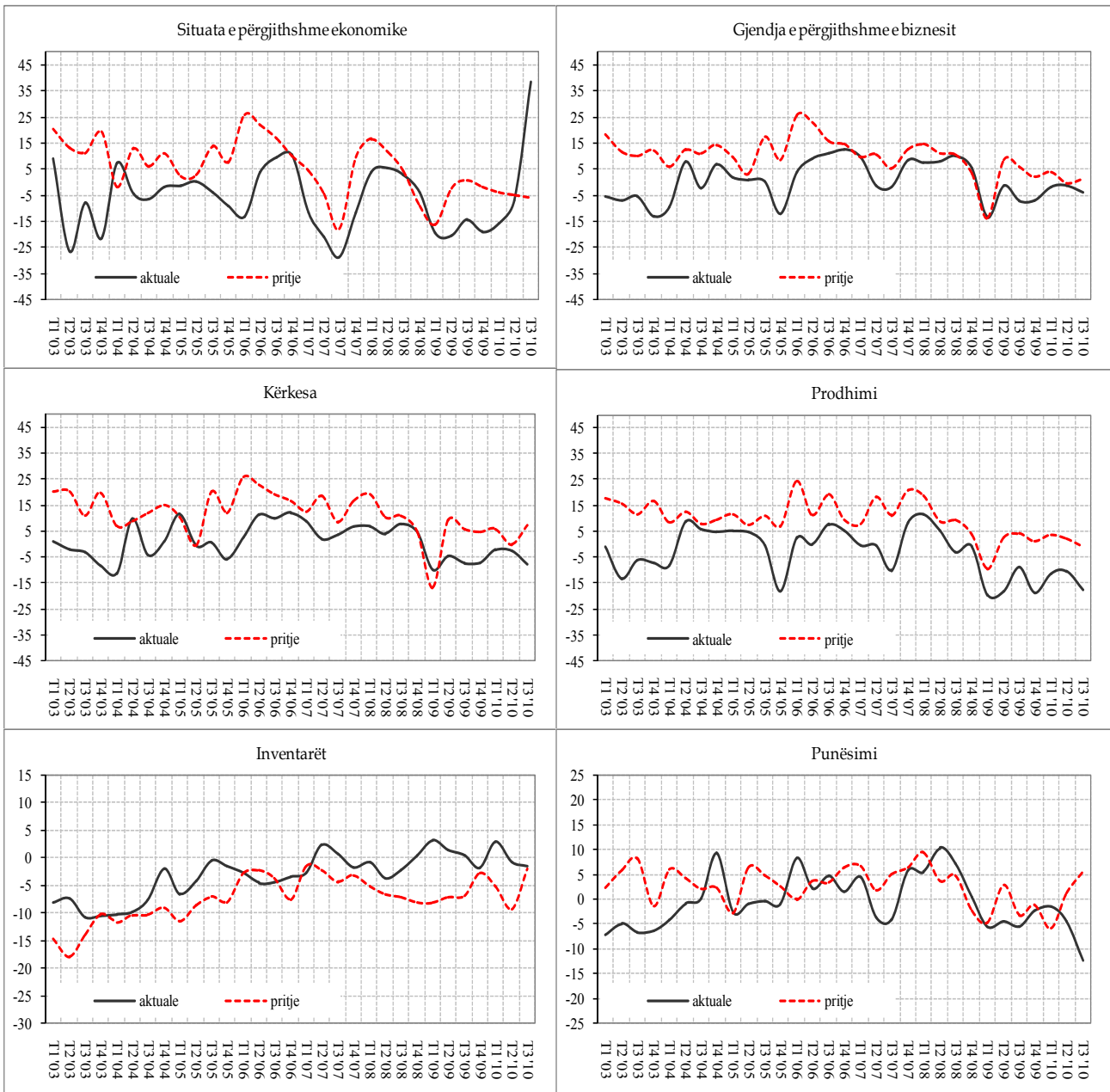
Tabelë 2: Balancat kryesore të sektorëve të ekonomisë\*.

	2009				2010			
	T1	T2	T3	T4	T1	T2	T3	T4 - pritje
Kërkesa								
Total	-16.3	-11.0	-10.0	-12.8	-6.8	-5.4	-11.5	5.6
Industri	-30.1	-25.1	-16.2	-16.2	-7.5	-6.2	-12.4	7.8
Ndërtim	-18.7	-13.0	-10.1	-27.2	-21.2	-13.8	-23.2	-2.9
Shërbime	0.0	5.2	-3.7	5.0	8.2	3.8	1.1	11.8
Gjendja e përgjithshme e biznesit								
Total	-13.4	-1.5	-7.1	-6.9	-1.8	-1.2	-3.9	1.4
Industri	-27.1	-26.3	-15.8	-15.6	-11.0	-12.2	-9.3	4.0
Ndërtim	-13.7	-6.8	-2.6	-20.2	-14.8	-12.0	-23.5	-10.7
Shërbime	-9.1	8.5	-6.6	2.0	7.2	7.1	7.0	6.3
Prodhimi								
Total	-19.3	-16.3	-9.9	-16.1	-9.4	-8.6	-14.8	2.4
Industri	-27.7	-22.9	-14.6	-14.4	-8.7	-9.4	-11.1	8.4
Ndërtim	-14.1	-15.1	-5.2	-21.2	-12.6	-11.1	-21.8	-6.7
Konsumatorët								
Situata financiare	-15.0	-4.7	-4.4	-5.0	-11.4	-2.7	-4.8	5.1
Çmimet pas 1 viti, në %	2.0	1.7	2.0	2.2	2.2	2.1	2.2	
Blerje të mëdha	-50.5	-42.3	-43.8	-43.4	-49.2	-41.1	-39.8	-37.6
Situata e kursimit	-52.2	-50.6	-47.4	-49.0	-49.4	-42.8	-43.9	-40.3

Burimi: Vrojtimi i Besimit të Konsumatorit, Banka e Shqipërisë.

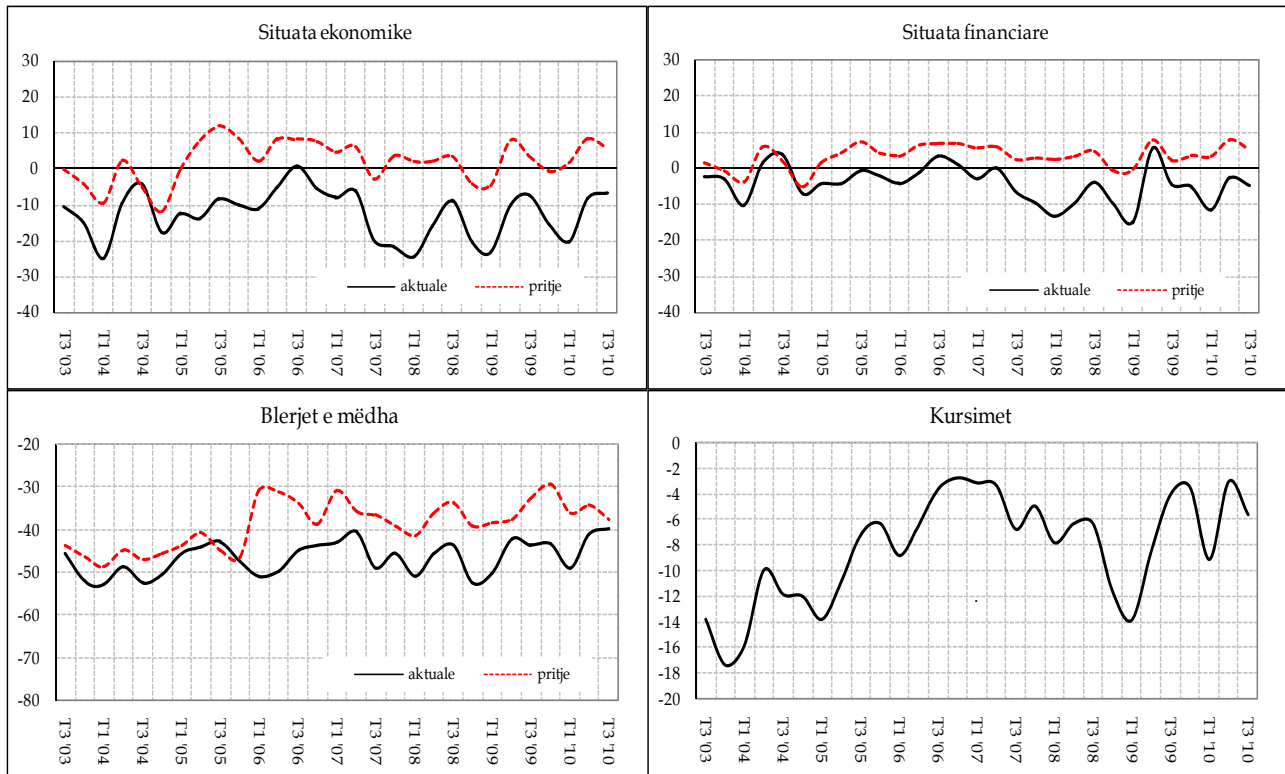
\*) Me përjashtim të treguesve për konsumatorët, balancat janë të rregulluara sezonalisht.

Grafik 6: Balancat kryesore të vrojtimeve të bizneseve, të agreguara në nivel ekonomie.



Burimi: Vrojtimi i Besimit të Biznesit, Banka e Shqipërisë.

Grafik 7: Balancat kryesore të vrojtimet të konsumatorit.



Burimi: Vrojtimi i Besimit të Konsumatorit, Banka e Shqipërisë.

## **Aneks**

### **Shpjegime metodologjike.**

-**Balanca** është treguesi që përdoret më shpesh për agregimin e të dhënave cilësore nga vrojtimet. Ajo llogaritet si diferencë midis përqindjes së përgjigjeve pozitive dhe përqindjes së përgjigjeve negative. Balanca shprehet në pikë përqindje.

-**Treguesi i Besimit** (TB) ndërtohet për çdo sektor dhe llogaritet si mesatare e thjeshtë e balancave të rregulluara sezonalisht, të treguesve të cilët kanë korrelacionin më të lartë me serinë e referencës (serinë e të dhënave reale të ekonomisë).

-**Treguesi i Tendencës Ekonomike** (TTE) përmbledh të gjitha balancat (13) e përdorura për llogaritjen e treguesve të besimit për të katër sektorët, të peshuara sipas aktivitetit ekonomik. Ai shpreh me anë të një treguesi të vetëm ndjesitë për aktivitetin ekonomik në vend, të dy prej grupeve kryesore ekonomike: bizneset dhe konsumatorët.