

Banka e Shqipërisë

Departamenti i Politikës Monetare



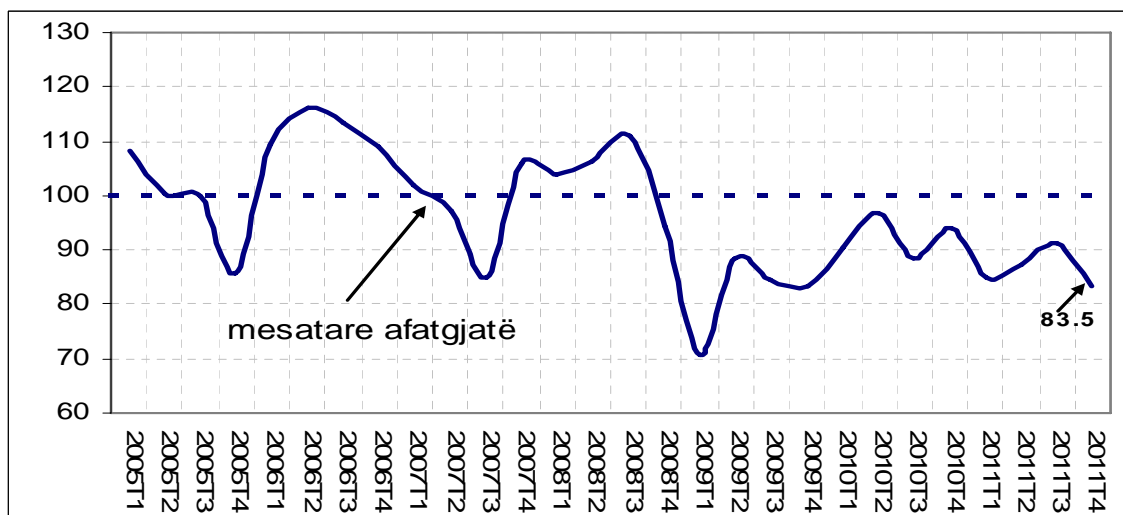
Rezultatet e Vrojtimit të Besimit të Bizneseve dhe Konsumatorëve

Janar 2012

Treguesi i ndjesisë ekonomike (TNE)

Treguesi i ndjesisë ekonomike (TNE) ra me 7.9 pikë përqindjeje në tremujorin e katërt të vitit 2011, duke arritur nivelin 83.5. Kjo rënie anuloi rritjen e shënuar në tremujorin e dytë dhe të tretë, duke e çuar nivelin e treguesit 16.5 pikë përqindjeje poshtë mesatares së tij afatgjatë. Në keqësimin e treguesit të ndjesisë ekonomike ndikoi ndjeshëm ulja e besimit në sektorët e *ndërtimit* dhe të *shërbimeve*, ulje e cila nuk u kompensua nga rritja e lehtë e besimit në sektorin e *industrisë*. Nga ana tjetër, besimi *konsumator* shënoi rritje në tremujorin e katërt të vitit 2011, duke dhënë kontribut pozitiv dhe duke zbutur disi ndikimin negativ të rënies së besimit të bizneseve.

Grafik 1. Treguesi i ndjesisë ekonomike.

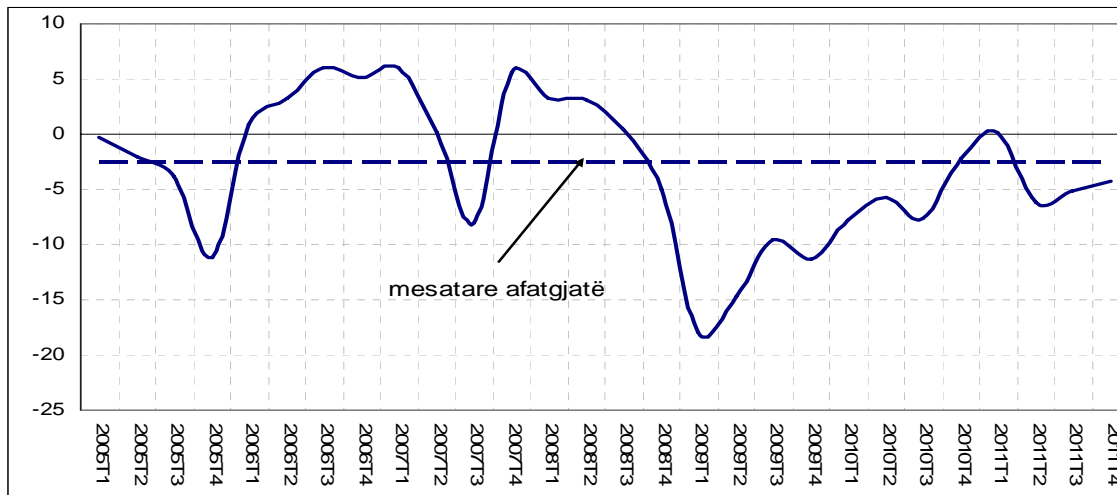


Burimi: Vrojtimi i Besimit të Bizneseve dhe Konsumatorëve, Banka e Shqipërisë.

Sektori i industrisë

Treguesi i besimit në industri (TBI) shënoi një rritje të vogël prej 0.8 pikë përqindjeje, në tremujorin e katërt të vitit 2011. Vlerësimet e bizneseve të industrisë për aspekte të ndryshme të aktivitetit të tyre, kanë shënuar prirje të kundërta në tremujorin e fundit të vitit 2011. Rritja e TBI u ndikua kryesisht nga një kthesë pozitive e vlerësimeve të bizneseve të industrisë për situatën e tyre të *punësimit*, balanca e të cilit kishte rënë ndjeshëm tremujorin e kaluar. Gjithashtu, pakësimi i *inventarëve* në tremujorin e katërt dha një kontribut të lehtë por pozitiv në llogaritjen e TBI. Nga ana tjetër, rënia e balancës së *prodhimit* industrial dha një kontribut negativ në TBI.

Grafik 2: Treguesi i besimit të industrisë (në pikë përqindjeje).



Burimi: Vrojtimi i Besimit të Bizneseve, Banka e Shqipërisë.

Në vijim, analiza e disa treguesve që nuk përfshihen në ndërtimin e TBI:

Vlerësimi i bizneseve të sektorit të industrisë për *ecurinë e ekonomisë* në total dhe për *gjendjen e përgjithshme të bizneseve* të tyre u keqësua gjatë tremujorit të katërt të vitit 2011. Të dyja këto balanca kanë shënuar një prirje të theksuar rënëse që nga tremujori i dytë i vitit 2011. Vihet re se vlerësimi i bizneseve të industrisë për situatën e përgjithshme të ekonomisë është më pesimist se sa për gjendjen e tyre të biznesit.

Vlerësimet e bizneseve për *kërkesën* për produkte industriale gjatë tremujorit të katërt të vitit 2011, mbetën pothuaj në të njëjtin nivel me atë të një tremujori më parë. Ecuria historike e kësaj balance gjatë vitit 2011 tregon për një rënie të theksuar të kërkesës në tremujorin e dytë të vitit 2011 dhe një rikuperim të vogël të saj në tremujorin e tretë dhe të katërt. Bizneset në këtë sektor e kanë vlerësuar në rënie *kërkesën e huaj* për produktet industriale në tremujorin e fundit të vitit 2011.

Bazuar në opinionet e bizneseve, çmimet e produkteve industriale kanë rënë gjatë tremujorit të katërt të vitit 2011. Në linjë me zhvillimet e kërkesës dhe të çmimeve të prodhimit, *gjendja financiare* e bizneseve të industrisë është përkeqësuar në tremujorin e katërt të vitit 2011.

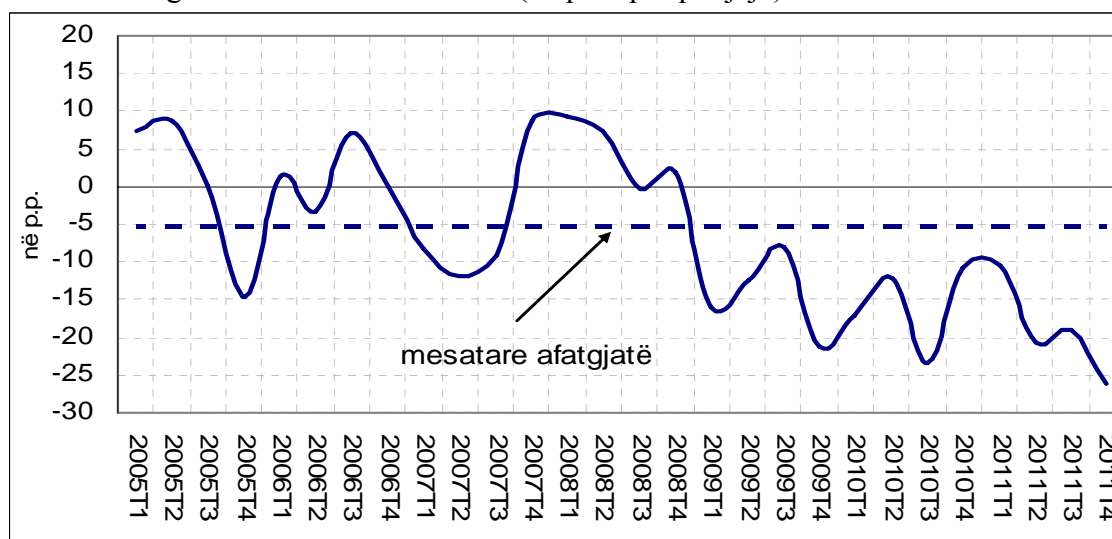
Norma e shfrytëzimit të kapaciteteve në industri pësoi rënie me 1.2 pikë përqindjeje krahasuar me tremujorin e kaluar, duke shënuar nivelin 71.2 % në tremujorin e katërt të vitit 2011. Kjo normë qëndron vetëm 0.5 pikë përqindjeje mbi mesataren e saj afatgjatë. Për rreth 83 % të bizneseve të sektorit të industrisë, kapacitetet e tyre prodhuese janë të mjaftueshme, duke konsideruar kërkesën aktuale dhe pritjet për porositë. Në të njëjtën linjë, 25 % e bizneseve i janë përgjigjur pozitivisht pyetjes për kryerjen *investimeve* gjatë gjashtëmujorit të fundit, në krahasim me 21 % në gjashtëmujorin e parë të vitit.

Pritjet e sektorit të industrisë për tremujorin e parë të vitit 2012 tregojnë për një rritje të vogël të prodhimit industrial, të mbështetur nga rritja e kërkesës për eksporte. Pritjet e bizneseve të industrisë janë pesimiste për sa i përket: rritjes së *kërkesës së brendshme*, *gjendjes së tyre të përgjithshme* të biznesit si dhe mundësisë të *punësimit*, në tremujorin e parë të vitit 2012.

Sektori i ndërtimit

Treguesi i besimit në ndërtim (TBN) ra me rreth 7.2 pikë përqindjeje në tremujorin e katërt të vitit 2011. Gjatë vitit 2011 vihet re një përkeqësim i vazhdueshëm i besimit në ndërtim, duke shënuar në tremujorin e fundit të vitit vlerën më të ulët historike, -26.2 %. Rënia e TBN-së në tremujorin e fundit të vitit 2011 u shkaktua nga vlerësimi negativ i të gjitha balancave përbërëse të tij. Kështu, bizneset në sektorin e ndërtimit kanë vijuar të vlerësojnë negativisht *kërkesën dhe situatën e prodhimit*. Balancat përkatëse shënuan rënie me rreth 9.0 pikë përqindjeje secila. Vlerësimi për këto dy përbërës të TBN-së është më i ulëti që prej fillimit të matjes së tij. *Situata e punësimit* në sektorin e ndërtimit vijon të vlerësohet negativisht; balanca neto shënoi rënie me rreth 3.5 pikë përqindjeje në tremujorin katërt të vitit 2011. Niveli aktual i TBN-së është shumë i ulët në krahasim me mesataren e tij afatgjatë. Ai qëndron rreth 20.9 pikë përqindjeje poshtë saj në tremujorin fundit të vitit 2011.

Grafik 3: Treguesi i besimit të ndërtimit (në pikë përqindjeje).



Burimi: Vrojtimi i Besimit të Bizneseve, Banka e Shqipërisë.

Në vijim, analiza e disa treguesve që nuk përfshihen në ndërtimin e TBN-së:

Në tremujorin e katërt të vitit 2011, bizneset ndërtuese kanë ulur vlerësimin e tyre për *situatën e përgjithshme ekonomike në vend* dhe kanë vijuar të vlerësojnë negativisht *gjendjen e përgjithshme të biznesit të tyre*. Ashtu si dhe në tremujorin e mëparshëm, rënia e theksuar e besimit në sektorin e ndërtimit është shkaktuar nga ndikimi negativ i ardhur nga problemet e lidhura me *faktorë të tjerë, si mungesa e lejeve të ndërtimit, korrupsioni dhe ekonomia informale*. Problemet e lidhura me *kuadrin ligjor dhe zbatueshmërinë e tij, infrastrukturën, gjendjen e rendit dhe sigurisë në vend, dhe situatën e brendshme politike* janë vlerësuar në një shkallë më të ulët nga bizneset e ndërtimit, si faktorë që pengojnë aktivitetin normal të tyre.

Krahas vlerësimit negativ të *situatës së prodhimit*, bizneset e ndërtimit kanë raportuar se shkalla e *shfrytëzimit të kapaciteteve* ndërtuese në tremujorin e katërt të vitit 2011 ishte rreth 62.5 %, rreth 4.6 pikë përqindjeje nën mesataren afatgjatë. Krahasuar me tremujorin e mëparshëm, norma e shfrytëzimit të kapaciteteve në ndërtim rezulton në rënie me 4.4 pikë përqindjeje. Gjatë tremujorit të katërt të vitit 2011, rreth 78.4 % e bizneseve të sektorit të prodhimit shprehen se niveli aktual i shfrytëzimit të kapaciteteve është i mjaftueshëm, duke konsideruar nivelin e kërkesës, kontratat dhe porositë për 12 muajt e ardhshëm. Ndërkohë, për rreth 21.6% të bizneseve në këtë sektor, ky nivel nuk është i mjaftueshëm. Ndër faktorët kryesorë që pengojnë shfrytëzimin e kapaciteteve në ndërtim, bizneset vijnë të vlerësojnë *pamjaftueshmërinë e kërkesës dhe kufizimet financiare*. Për sa i përket kufizimeve financiare, bizneset pjesëmarrëse në vrojtimin e fundvitit gryojnë se do ti përballojnë ato kryesisht nëpërmjet *kredisë bankare dhe parapagimit të porosive*. Në tremujorin e katërt të vitit 2011, bizneset në ndërtim raportojnë për një rënie të lehtë të *inventarëve*. Megjithatë, *gjendja financiare* e tyre vijon të vlerësohet negative dhe në nivelet më të ulëta historike, e ndikuar në tremujorin e fundit dhe nga rënia e çmimeve.

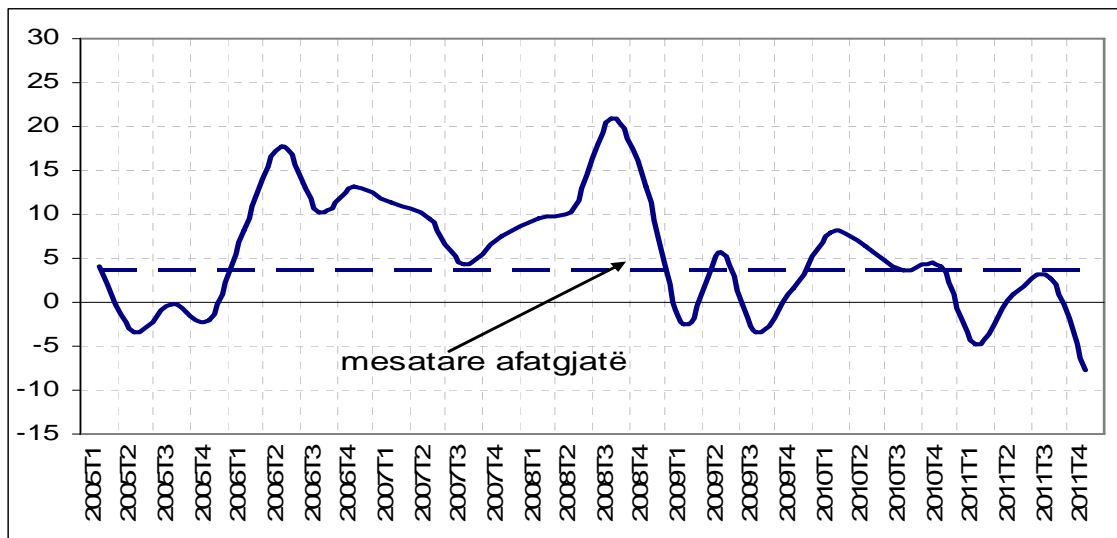
Nisur nga vlerësimet negative të aspekteve të ndryshme të situatës në ndërtim, bizneset në këtë sektor (rreth 82.2% e tyre) raportojnë se nuk kanë kryer investime të reja në gjashtëmujorin e fundit. Rreth 71% e bizneseve që kanë kryer investime gjatë kësaj periudhe shprehet se ato kanë qenë kryesisht në pajisje teknologjike.

Pritjet për aspekte të ndryshme të biznesit si *prodhimi, kërkesa dhe punësimi* në tremujorin e parë të vitit 2012 janë negative. Rreth 85.4% e bizneseve ndërtuese nuk parashikon të kryejë investime të reja në gjashtëmujorin e ardhshëm.

Sektori i shërbimeve

Treguesi i besimit në shërbime (TBSH) regjistroi rënie të theksuar me 10.4 pikë përqindjeje në tremujorin e katërt të vitit 2011, duke arritur në nivelin më të ulët që nga fillimi i matjes së tij. Keqësimi i treguesit në tremujorin e katërt pason dy tremujorë, gjatë të cilëve besimi i bizneseve në këtë sektor kishte njohur rritje. Niveli aktual i TBSH-së qëndron 11.4 pikë përqindjeje poshtë mesatares së tij afatgjatë. Keqësimi i TBSH-së është shkaktuar nga rënia e vlerësimeve të bizneseve për të tre komponentët përbërës të tij: *gjendjen e përgjithshme të biznesit, për punësimin dhe për gjendjen financiare*.

Grafik 4: Treguesi i besimit në shërbime (në pikë përqindjeje).



Burimi: Vrojtimi i Besimit të Bizneseve, Banka e Shqipërisë.

Në vijim, analiza e disa treguesve që nuk përfshihen në ndërtimin e TBSH-së:

Ndjësia e bizneseve të sektorit të shërbimeve për *situatën e përgjithshme ekonomike në vend* ka rënë për të dytin tremujor rresht, por me ritme më të përmbajtura në tremujorin e katërt të vitit 2011 në krahasim me rënien e vlerësimit të tyre për *gjendjen e përgjithshme të biznesit të tyre*. Balancat përkatëse ranë me 5.1 dhe 13.4 pikë përqindjeje.

Pasi regjistruan një rënie të lehtë në tremujorin e tretë, vlerësimet e bizneseve për *kërkesën* kanë regjistruar rënie të theksuar në tremujorin e katërt të vitit 2011. Balanca neto e përgjigjeve për *kërkesën* ra me 12.3 pikë përqindjeje. Rënia e *kërkesës*, së bashku me një rënie të theksuar të *çmimeve* të shërbimeve, ndikuan në keqësimin e *gjendjes financiare* të bizneseve të shërbimeve në tremujorin e katërt të vitit 2011.

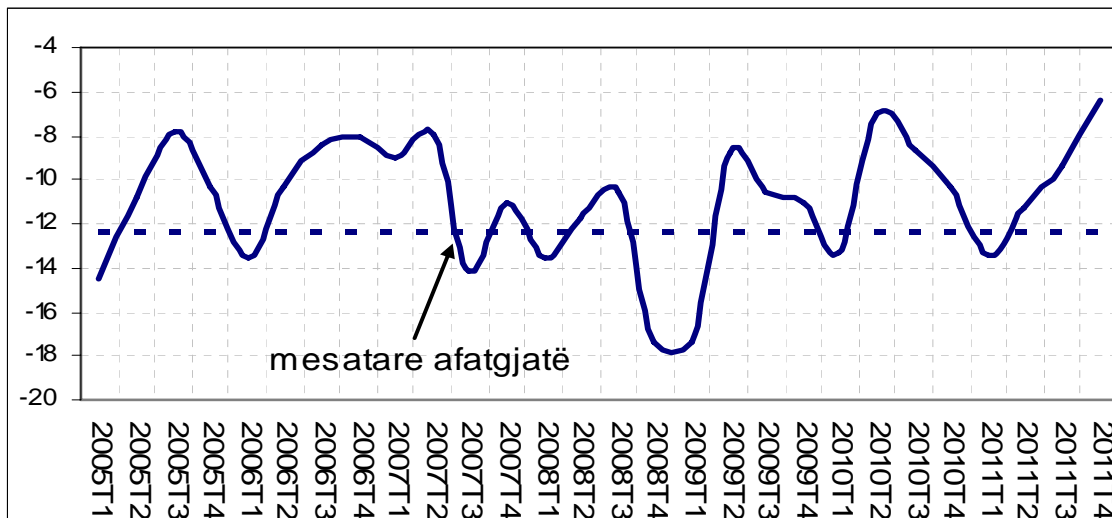
Norma e shfrytëzimit të kapaciteteve në sektorin e shërbimeve regjistroi vlerën 70.8 për qind e cila përkethehet në një rënie me 7.7 pikë përqindjeje nga tremujori i kaluar dhe 1.3 pikë përqindjeje nga tremujori i katërt i një viti më parë. 91.4 për qind e bizneseve mendojnë se niveli aktual i shfrytëzimit të kapaciteteve të tyre është i mjaftueshëm, duke konsideruar nivelin aktual të *kërkesës* dhe porositë në të ardhmen. Si rrjedhim, edhe investimet e reja gjatë gjashtëmujorit të dytë të vitit 2011 si dhe planet për investime të mundshme gjatë këtij viti janë në nivele shumë të ulëta.

Pritjet e bizneseve të shërbimeve janë pesimiste edhe për tremujorin e parë të vitit 2012. Kështu, bizneset presin ulje të *kërkesës* për shërbime dhe keqësim të *gjendjes së tyre të përgjithshme* të biznesit. Pritjet për keqësim të *situatës ekonomike* janë më pak pesimiste se sa pritjet për aspekte të lidhura ngushtë me ushtrimin e aktivitetit të tyre.

Besimi i konsumatorëve

Treguesi i besimit të konsumatorëve (TBK), vijoi të rritet në tremujorin e katërt të vitit 2011, për të tretin tremujor radhazi. Pasi u përmirësua me rreth 1.8 pikë përqindjeje në tremujorin e tretë, TBK-ja shënoi rritje me rreth 3.1 pikë përqindjeje në tremujorin e fundit të vitit 2011. Përmirësimi i besimit konsumator gjatë këtij tremujori u ndikua kryesisht nga përmirësimi i balancës mbi *blerjet në shuma të mëdha*. Balanca neto e saj u rrit me 8.5 pikë përqindjeje. Gjithashtu përmirësimi i situatës së *kursimeve* dhe pritjet për *situatën e ardhshme ekonomike*, ndikuan pozitivisht në rritjen e TBK-së. Nga ana tjetër, balanca e pritjeve mbi *situatën financiare të familjeve* në tremujorin e ardhshëm, shënoi një rënie të lehtë në terma tremujorë me rreth 0.7 pikë përqindjeje, duke dhënë kontribut negativ në TBK.

Grafik 5. Treguesi i besimit të konsumatorëve (në pikë përqindjeje).



Burimi: Vrojtimi i Besimit të Konsumatorëve, Banka e Shqipërisë.

Në vijim, analiza e disa treguesve që nuk përfshihen në ndërtimin e TBK-së:

Në tremujorin e katërt të vitit 2011, vlerësimi i konsumatorëve për *situatën financiare të familjeve të tyre* dhe *situatën e përgjithshme ekonomike në vend*, pësoi rënie në krahasim me rritjen e regjistruar gjatë dy tremujorëve paraardhës. *Kostoja mesatare e jetesës* në tremujorin e katërt të vitit 2011, vlerësohet të jetë rritur, si në krahasim me tremujorin e mëparshëm ashtu edhe me një vit më parë. Konsumatorët presin rritje të *çmimeve* në tremujorin e parë të vitit 2012 dhe gjatë 12 muajve në vijim. Konsumatorët presin rritje të *nivelet të papunësisë* në gjashtëmujorin e ardhshëm.

Bazuar në vlerësimet sasiore të konsumatorëve për normën e inflacionit pas 12 muajsh, vlera e pritur rezultoi 2.2 %, nivel ky i njëjtë me atë të shprehur në tremujorin e kaluar.

Tabelë 1: Treguesit e besimit sipas sektorëve* .

	Vlerat që nga T2-2002			2011				Situata aktuale	
	min.	mes.	maks.	T1	T2	T3	T4	Konjunkturale**	Strukturore***
Industri	-18.0	-2.6	6.0	0.1	-6.1	-5.1	-4.3	↑	-
Ndërtim	-26.2	-5.8	9.2	-10.4	-20.6	-19.0	-26.2	↓	--
Shërbime	-9.2	3.3	20.9	-4.8	0.9	2.7	-7.8	↓	--
Konsumator	-20.5	-12.1	-6.3	-13.4	-11.3	-9.4	-6.4	↑	+

Burimi: Vrojtimi i Besimit të Konsumatorëve, Banka e Shqipërisë.

*) Me përjashtim të treguesit të konsumatorit, treguesit janë llogaritur nga balanca të rregulluara sezonalisht.

***) Situata krahasuar me tremujorin e mëparshëm.

****) Situata për secilin tregues konsiderohet shumë e kënaqshme (+ +) kur treguesi është më shumë se 1 devijim standard më i lartë se mesatarja; situata konsiderohet e kënaqshme (+) kur treguesi është më pak se 1 devijim standard më i lartë se mesatarja; situata konsiderohet e pakënaqshme (-) kur treguesi është më pak se 1 devijim standard më i ulët se mesatarja; dhe situata konsiderohet shumë e pakënaqshme (--) kur treguesi është më shumë se 1 devijim standard më i ulët se mesatarja.

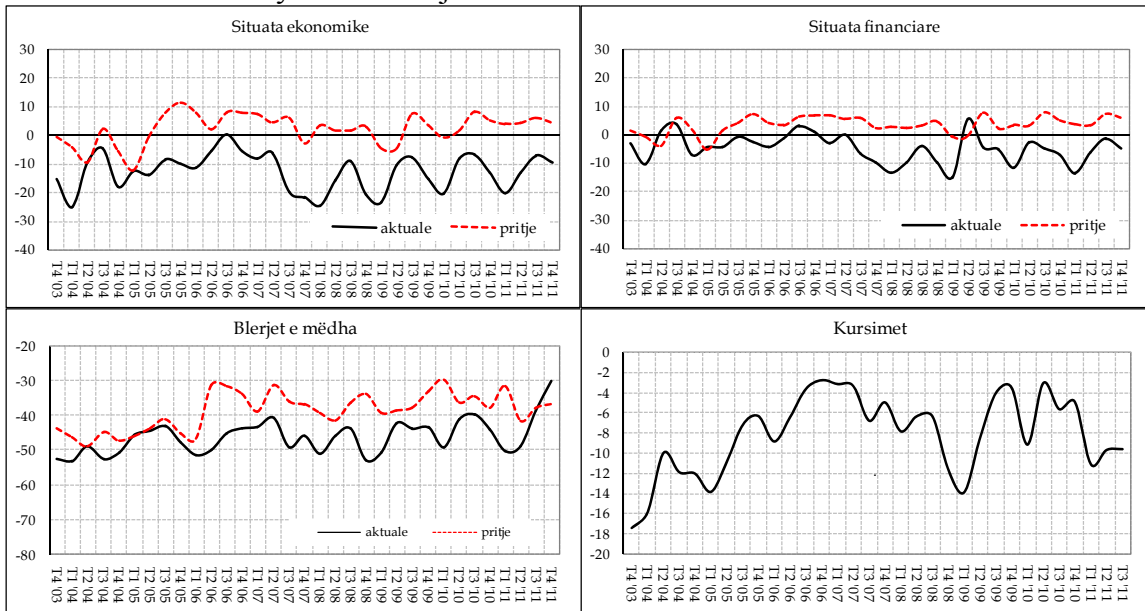
Tabelë 2: Balancat kryesore të sektorëve të ekonomisë (në pikë përqindjeje)*.

	2010				2011				2012
	T1	T2	T3	T4	T1	T2	T3	T4	T1-pritje
Kërkesa									
Total	-3.1	-2.1	-6.9	-0.8	-4.3	-10.0	-9.3	-18.8	2.5
Industri	-9.6	-5.1	-11.5	-2.5	0.8	-8.0	-6.6	-7.3	19.8
Ndërtim	-23.3	-12.7	-23.4	-11.1	-10.2	-26.9	-23.3	-32.3	0.4
Shërbime	8.4	3.7	2.2	4.6	-3.1	-2.6	-3.6	-15.9	-1.8
Gjendja e përgjithshme e biznesit									
Total	-1.0	-0.7	-5.5	-2.0	-7.2	-9.2	-6.7	-17.5	2.2
Industri	-12.7	-9.8	-9.9	-5.5	3.6	-8.3	-2.9	-7.5	12.9
Ndërtim	-16.4	-11.2	-24.6	-11.9	-8.2	-25.0	-19.9	-29.2	-0.3
Shërbime	9.8	7.0	4.9	3.7	-9.9	-2.1	-1.7	-15.1	0.1
Prodhimi									
Total	-13.3	-9.1	-17.0	-5.1	-0.2	-13.5	-12.1	-20.2	6.6
Industri	-11.0	-7.0	-10.7	-0.4	7.7	-7.7	-1.1	-7.7	15.6
Ndërtim	-14.8	-10.5	-21.1	-8.1	-5.3	-17.3	-19.2	-28.2	0.8
Konsumatorët									
Situata financiare	-11.4	-2.7	-4.8	-7.0	-13.4	-6.0	-1.2	-4.6	5.3
Çmimet pas 1 viti, në %	2.2	2.1	2.2	2.2	2.3	2.0	2.2	2.2	...
Blerje të mëdha	-49.2	-41.1	-39.8	-43.9	-50.3	-49.0	-38.6	-30.1	-33.5
Situata e kursimit	-49.4	-42.8	-43.9	-44.2	-50.5	-46.0	-45.6	-40.9	-37.9

Burimi: Vrojtimi i Besimit të Bizneseve dhe Konsumatorëve, Banka e Shqipërisë.

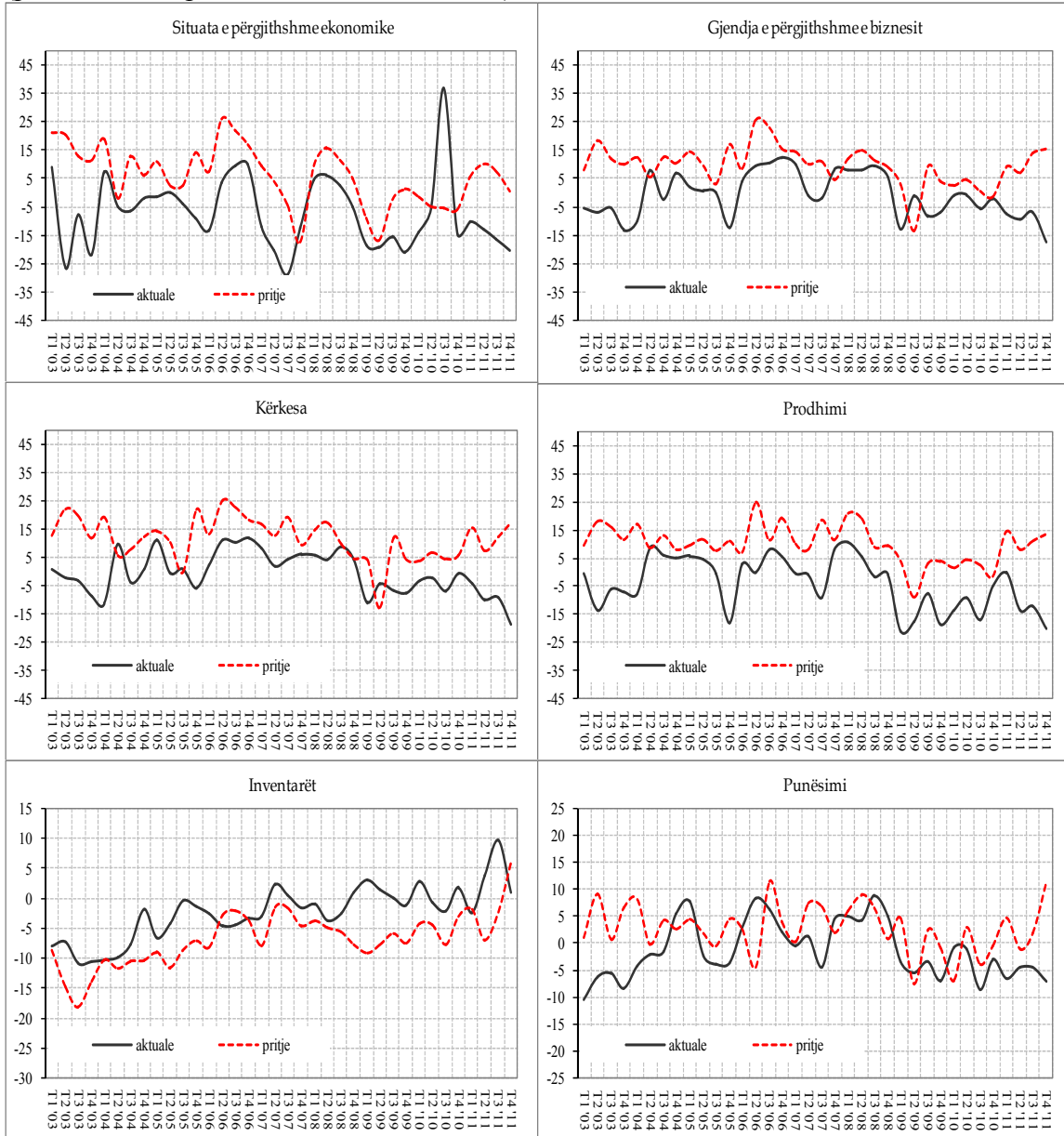
*) Me përjashtim të sektorit të konsumatorit, balancat janë të rregulluara sezonalisht.

Grafik 6: Balancat kryesore të vrojtimet të konsumatorit.



Burimi: Vrojtimi i Besimit të Konsumatorëve, Banka e Shqipërisë.

Grafik 7: Balancat kryesore të vrojtimit të bizneseve, të agreguara në nivel ekonomie (ponderuar me peshat e sektorëve në PBB).



Burimi: Vrojtimi i Besimit të Bizneseve, Banka e Shqipërisë.

Aneks

Shpjegime metodologjike

-**Balanca** është treguesi që përdoret më shpesh për agregimin e të dhënave cilësore nga vrojtimitet. Ajo llogaritet si diferencë midis përqindjes së përgjigjeve pozitive dhe përqindjes së përgjigjeve negative. Balanca shprehet në pikë përqindjeje.

-**Treguesi i besimit** (TB) ndërtohet për çdo sektor dhe llogaritet si mesatare e thjeshtë e balancave të rregulluara sezonalisht, të treguesve të cilët kanë korrelacionin më të lartë me serinë e referencës (serinë e të dhënave reale të ekonomisë).

-**Treguesi i ndjesisë ekonomike** (TNE) përmbledh të gjitha balancat (13) e përdorura për llogaritjen e treguesve të besimit për të katërt sektorët, të peshuara sipas aktivitetit ekonomik. Ai shpreh me anë të një treguesi të vetëm ndjesitë për aktivitetin ekonomik në vend, të dy prej grupeve kryesore ekonomike: bizneset dhe konsumatorët.