

## 2. ZHVILLIMET MAKROEKONOMIKE NË SHQIPËRI GJATË GJASHTËMUJORIT TË PARË TË VITIT 2011

Gjatë tremujorit të parë të 2011 ekonomia shqiptare është rritur, e mbështetur kryesisht nga kërkesa e brendshme por edhe nga ritmi më i lartë i zgjerimit të eksporteve dhe rritja e moderuar e importeve, të cilat janë reflektuar në një përmirësim të deficitit tregtar. Sidoqoftë, në tremujorin e dytë, vlerat negative të deficitit të bilancit tregtar janë rritur dhe kontributi i tij në rritjen ekonomike është përkeqësuar. Konsumi privat vijon të zhvillohet me ritme të ngadalta, për shkak se niveli i punësimit dhe të ardhurat nga paga kanë shënuar një rritje të moderuar dhe prirja për kursim shfaqet e qëndrueshme. Dërgesat e emigrantëve vazhdojnë të shënojnë rënie duke ndikuar negativisht në nivelin e konsumit në vend.

Zhvillime të ngjashme ngadalësimi vërehen dhe në investimet në vend, duke reflektuar edhe ngadalësimin në terma të kreditimit dhe shpenzimeve kapitale të politikës fiskale. Në fund të gjashtëmuajorit të parë të vitit 2011, teprica e kredisë të sektorit bankar është ngjitur në vlerën 518.7 miliardë lekë, rreth 32.5 miliardë lekë ose 6.6 për qind më shumë se në fundin e vitit 2010. Ritmi i rritjes së kredisë në gjashtëmuajorin e parë të vitit 2011 është 2.2 pikë përqindje më i lartë se në të njëjtën periudhë të një viti më parë. Megjithatë, investimet private janë mbështetur nga përmirësimi i likuiditetit në sektorin bankar përmes rritjes së depozitave. Të gjithë sektorët e ekonomisë, industri, shërbim dhe ndërtim kanë shënuar një rritje të shfrytëzimit të kapaciteteve edhe pse vijojnë të mbeten poshtë mesatares afatgjatë të këtij treguesi.

Në gjashtëmuajorin e parë të vitit 2011, politika fiskale nuk arriti të plotësojë nivelin e parashikuar të të ardhurave dhe të shpenzimeve, dhe krijoi një deficit buxhetor që i shërbeu si stimul ekonomisë. Përqindja e realizimit të planit vjetor ishte respektivisht në nivelin 42.9% për të ardhurat dhe 44.5% për shpenzimet. Në krahasim me një vit më parë, në fund të periudhës, të ardhurat e përgjithshme shënuan një rritje të ulët vjetore prej 1.1%, ndërsa shpenzimet e përgjithshme u rritën me 7.7%, duke kontribuar në rritjen e deficitit buxhetor në një nivel prej 26.9 miliardë lekë. Stoku i borxhit publik u rrit me 5% krahasuar me fundin e vitit 2010, duke shënuar një rritje më të madhe të stokut të borxhit të brendshëm në krahasim me atë të jashtëm.

Në fund të muajit qershor 2011, deficitin e llogarisë korrente vlerësohet në masën 588.5 milionë euro ose 14 për qind të PBB-së, duke u zgjeruar me rreth 4.9 pikë përqindje në krahasim me një vit më parë. Gjithsesi, krahasuar me fundin e vitit 2010, deficitin e llogarisë korrente është ngushtuar me 2.8 pikë përqindje. Deficitin e bilancit tregtar shënon vlerën 1053.4 milionë euro në të njëjtën periudhë, 14 % më shumë se një vit më parë. Në terma të PBB deficitin e bilancit tregtar përbën 24.5%, rreth 4.2 pikë përqindje më shumë

se një vit më parë, por duke u ngushtuar me 1.6 pikë përqindje krahasuar me fundin e vitit 2010. Këto zhvillime reflektojnë ritmet pozitive të rritjes së eksporteve me 12% në terma vjetorë, krahasuar me rritjen prej 13% të importeve. Gjatë gjashtëmuorit të parë të vitit 2011, prurjet neto valutore të llogarisë kapitale dhe financiare kanë shënuar vlerën 434.9 milionë euro, rreth 41% më shumë se një vit më parë. Investimet e huaja direkte dhe ato të portofolit janë ngushtuar në terma vjetorë përkatësisht me 15% dhe 68%. Gjithsesi, përmirësimi i transfertave kapitale është reflektuar në një bilanc pozitiv të llogarisë financiare dhe kapitale prej 9.7% të PBB krahasuar me 7.7% që shënoi një vit më parë.

Për sa i përket ecurisë së çmimeve në vend, gjatë gjysmës së parë të vitit 2011 është vërejtur një rritje e presioneve inflacioniste. Gjatë periudhës shkurt-maj 2011 inflacioni ka qëndruar mbi nivelin e sipërm të synuar nga Banka e Shqipërisë prej 3% (+/- 1%). Këto zhvillime kanë reflektuar kryesisht efektin e rritjes së çmimeve të mallrave ushqimore dhe çmimit të naftës në tregjet botërore. Në përgjigje të këtyre presioneve inflacioniste, në fund të muajit mars, Banka e Shqipërisë rriti normën bazë të interesit me 0.25 pikë përqindjeje, në nivelin 5.25%. Në terma mesatarë, gjatë gjashtëmuorit të parë të 2011 inflacioni shënoi vlerën 4.0%.

Tabelë 5. Tregues kryesorë makroekonomikë.

	2006	2007	2008	2009	2010	G1_2011
Rritja reale vjetore e PBB në përqindje	5.4	6	7.7	3.6	3.8	3.4(a)
PBB me çmime korente në milionë lekë	882,209	966,651	1,087,867	1,153,000	1,223,850**	1,270,038.43 (b)
Numri i të punësuarve (në mijë)	934	935	970	899	917	930
Përqindja e papunësisë	13.8	13.4	12.6	13.75	13.49	13.26
Përqindja e inflacionit (v/v)	2.5	2.9	3.4	2.3	3.6	4.0
Deficiti i buxhetit (me grantet, në përqindje të PBB-së)	-3.1	-3.5	-5.7	-7	-3.1	-2.1(c)
Borxhi publik (në përqindje të PBB-së)	55.9	52.2	55.9	59.6	58.4	59.2 (d)
Borxhi i jashtëm (në përqindje të PBB-së)	17.2	14.4	18.3	23.38	25.1	24.8 (d)
Kursi mesatar i këmbimit, lekë/dollarë	98.1	90.4	83.9	95.0	104.00	100.26
Kursi mesatar i këmbimit, lekë/euro	123.1	123.6	122.8	132.1	137.78	140.6

a. Tremujori i parë i vitit 2011.

b. FMN, për 2011 shifra është PBB kumulative e gjashtëmuorit të parë.

c. Deficiti kumulativ

d. Raport ndaj PBB kumulative të gjashtëmuorit të parë të 2011

Burimi: INSTAT, Banka e Shqipërisë, Ministria e Financave, FMN.

## 2.1 ECURIA E AKTIVITETIT EKONOMIK

Në tremujorin e parë të vitit 2010, ekonomia shqiptare shënoi një rritje reale vjetore prej 3.4% dhe një rritje tremujore prej 1.2%. Ky ritëm rritjeje është 1.4 pikë përqindjeje më i lartë se i njëjti tremujor i një viti më parë, por 2.2 pikë përqindjeje më i ulët krahasuar me fundin e vitit 2010. Të gjithë sektorët e ekonomisë kanë kontribuar pozitivisht në rritjen ekonomike të fillimit të vitit 2011. Sektori i industrisë ka shënuar normën më të lartë të rritjes mbështetur nga kërkesa e lartë për lëndë të parë. Në terma vjetorë ky sektor u rrit me 12.4% por u tkurr me 1% krahasuar me ritmin e lartë të rritjes në tremujorin e fundit të vitit 2010. Ritmi i rritjes në sektorin e shërbimeve është i njëjtë me atë

të një viti më parë, duke shënuar vlerën 1.8% në terma vjetorë. Ngadalësimi i sektorit të shërbimeve krahasuar me fundin e vitit 2010 është i ndjeshëm me një normë tkurrjeje tremujore prej 2.9%. Brenda sektorit të shërbimeve, nënsektori i postës dhe komunikacionit është tkurrur në terma vjetorë dhe tremujorë përkatësisht me 5.1% dhe 1.7%, duke ngadalësuar ritmet e rritjes së shërbimeve në tërësi. Për herë të parë që nga tremujori i fundit i vitit 2009, sektori i ndërtimeve ka shënuar rritje pozitive prej 4.8% në terma vjetorë dhe 11.8% në terma tremujorë. Së fundi, sektori i bujqësisë është ngadalësuar ndjeshëm me rreth 5.1 pikë përqindjeje krahasuar me një vit më parë, edhe pse është rritur me 1.2 pikë përqindje nga fundi i vitit 2010.

Tabelë 6. Produkti i Brendshëm Bruto sipas aktivitetit ekonomik, ndryshimet vjetore.

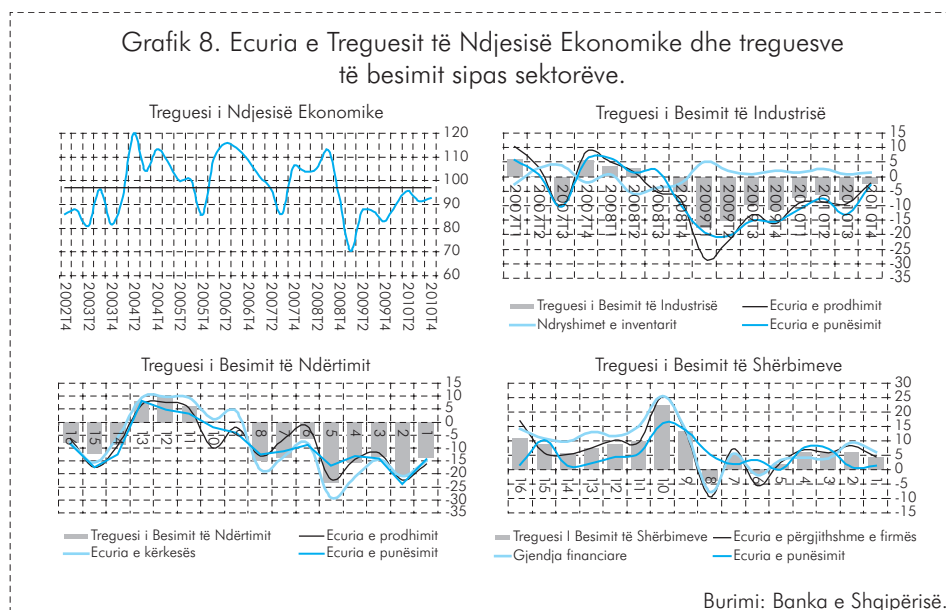
	T1-09	T2-09	T3-09	T4-09	T1-10	T2-10	T3-10	T4-10	T1-11
Bujqësia, blektori, gjuetia dhe pyjet	1.4	3.2	1.1	1.8	7.9	8.6	6.5	2.3	2.8
Industria	7.1	5.6	2.9	12.2	22.2	21.3	14.6	25	12.4
Ndërtimi	0.7	17.9	1.3	-14.7	-21.6	-30.1	-22.0	-13.3	4.8
Tregëti, Hotele dhe Restorante	0.1	6.2	3.0	0.9	4.5	8.7	9.8	10.7	4.4
Transporti	-10.9	2.6	8.9	0.0	9.3	5.7	10.2	18.6	13.3
Posta dhe komunikacioni	41.8	19.9	22.3	-1.5	-12.7	-3.1	-8.3	-5.8	-5.1
Shërbime të tjera	5.5	6.9	4.5	2.9	1.9	6.3	12.1	5.8	-0.6
Totali i Vlerës së Shtuar	3.8	7.7	4.0	-0.5	1.6	2.3	4.4	5.3	3.5
FISIM	11.1	13.3	5.5	4.0	-7.3	-6.8	-4.5	-2.7	6.3
Produkti i Brendshëm Bruto me çmimet bazë	3.5	7.5	3.9	-0.6	2.0	2.7	4.7	5.6	3.4

Burimi: INSTAT, Produkti i Brendshëm Bruto Tremujor, Janar 2011.

Në lidhje me zhvillimet ekonomike gjatë gjashtëmujorit të dytë të 2011, analizojmë ecurinë e treguesit të Vrojtimit të Besimit të Bizneseve dhe Indeksit të Vëllimit të Shifrës së Afarizmit.

• VROJTIMI I BESIMIT TË BIZNESEVE

Treguesi i Ndjesisë Ekonomike (TNE) shënoi një rritje të lehtë prej 0.4 pikë përqindje në tremujorin e dytë të vitit krahasuar me një tremujor më parë. Gjithsesi TNE vijon të qëndrojë rreth 11.1 pikë përqindje poshtë mesatares së tij afatgjatë dhe 10.2 pikë përqindje më poshtë se një vit më parë.

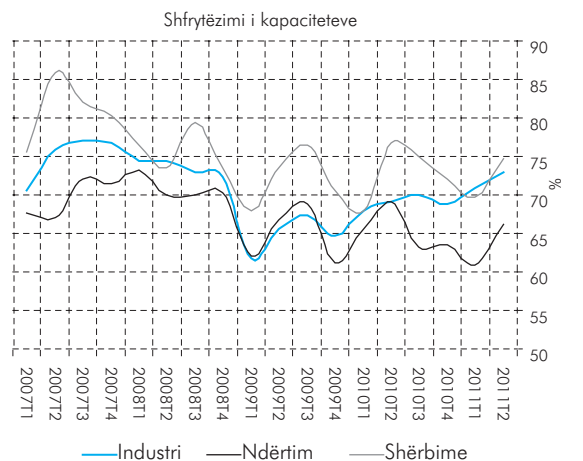


Këto zhvillime në Treguesin e Ndjesisë Ekonomike janë përcaktuar nga një përkeqësim i treguesve të sektorit të industrisë dhe ndërtimit kombinuar me rritjen e besimit në sektorin e shërbimeve dhe atë konsumator. Treguesi i besimit në sektorin e industrisë (TBI) ra me 6.9 pikë përqindje krahasuar me një vit më parë dhe me 0.3 pikë përqindjeje krahasuar me tremujorin e parë të 2011. Përkeqësimi i TBI reflekton një rënie të dukshme në nivelin e prodhimit industrial me rreth 17.3 pikë përqindje që është shoqëruar me një rritje në gjendjen e inventarëve. Zhvillimet në sektorin e ndërtimit janë karakterizuar kryesisht nga përkeqësimi në vlerësimin e situatës së prodhimit dhe të kërkesës të cilat janë reflektuar në uljen e indeksit të punësimit në këtë sektor. Rrjedhimisht, treguesi i besimit të ndërtimit (TBN) shënoi një rënie prej 7.9 pikë përqindje krahasuar me një vit më parë dhe 11.2 pikë përqindje më pak se tremujori i parë i vitit 2011. Vetëm sektori i shërbimeve ka shfaqur një përmirësim në të gjithë treguesit e gjendjes financiare, ecurisë së përgjithshme të biznesit si dhe të punësimit. Treguesi i besimit në shërbime (TBSH) është rritur me 4.7 pikë përqindje krahasuar me tremujorin e parë të 2011 por mbetet 5.8 pikë përqindje më poshtë se një vit më parë.

Shfrytëzimi i kapaciteteve është rritur në të gjithë sektorët por vijon të mbetet poshtë mesatares afatgjatë. Përjashtim bën sektori i industrisë i cili gjatë tremujorit të dytë 2011 i ka përdorur kapacitetet e tij mbi nivelin e mesatares afatgjatë. Gjithsesi sektori i ndërtimit ka shfaqur dhe përmirësimin më të ndjeshëm në rritjen e shfrytëzimit të kapaciteteve me 5.2 pikë përqindje krahasuar me fillimin e vitit 2011.

Këto zhvillime pozitive janë reflektuar edhe në pritshmëritë në lidhje me zhvillimet ekonomike për tremujorin e tretë 2011 të cilat janë optimiste. Sektorin e industrisë vlerëson se rritja e kërkesës së brendshme dhe të jashtme, do të sjellin uljen e inventarëve dhe do të reflektohen në një përmirësim të gjendjes së përgjithshme të biznesit. Pritshmëritë e sektorit të ndërtimit në terma të zhvillimeve të ekonomisë, prodhimit dhe inventareve gjatë tremujorit të tretë të 2011, janë në nivel më të lartë se vlerësimi i situatës aktuale. Gjithsesi ato mbeten më të dobët krahasuar me fillimin e vitit 2011. Së fundi, sektori i shërbimeve vlerëson se ecuria e biznesit do të jetë në rritje gjatë tremujorit të tretë 2011 për shkak të përmirësimit të aktivitetit ekonomik të firmës, rritjes së kërkesës dhe përmirësimit të situatës së përgjithshme ekonomike.

Grafik 9. Norma e shfrytëzimit aktual të kapaciteteve ndaj kapaciteteve totale.



Burimi: Banka e Shqipërisë.

• INDEKSI I VËLLIMIT TË SHIFRËS SË AFARIZMIT

E njëjta ecuri sektoriale paraqitet dhe nga analiza e indeksit të vëllimit të shifrës së afarizmit i cili është një përafrues i mirë i vlerësimit të aktivitetit ekonomik të sektorëve në ekonomi. Indeksi i përbashkët për sektorët e prodhimit dhe të shërbimeve shënoi vlerën 117.6% në tremujorin e parë të

vitit 2011, duke shënuar një rënie prej 22.4% krahasuar me tremujorin e parë të vitit 2010. Ndërkohë, indeksi i përbashkët për sektorët e industrisë dhe të ndërtimit shënoi një rritje vjetore prej 11.8% në tremujorin e parë, por u zvogëlua me 10% krahasuar me tremujorin e fundit të vitit 2010. Këto zhvillime reflektojnë kryesisht ngadalësimin e rritjes së vëllimit vjetor të afarizmit në sektorin e industrisë i cili në terma vjetorë u zgjerua me 16.4 për qind krahasuar me një rritje prej 31.9 për qind në tremujorin e parë të 2010. Një ngadalësim më i lehtë vlerësohet në sektorin e shërbimeve. Ndërkohë, ecuri pozitive ka shfaqur sektori i ndërtimit i cili në tremujorin e parë të 2011 rriti shifrën e afarizmit me 9% në terma vjetorë. Ky është përmirësimi i parë në sektorin e ndërtimit që nga fillimi i vitit 2010.

## 2.2 MIRËQENIA E EKONOMIVE FAMILJARE

Për të analizuar ecurinë e mirëqenies së ekonomive familjare, analizojmë treguesit e punësimit dhe të të ardhurave.

### • PUNËSIMI

Niveli i normës së papunësisë gjatë tremujorit të dytë të vitit 2011 shënoi 13.26%. Ky zhvillim pozitiv reflekton rritjen e numrit të të punësuarve në sektorin privat jo bujqësor me 9474 persona krahasuar me një tremujor më parë dhe 10,162 persona krahasuar me një vit më parë. Sektori shtetëror ka shënuar rënie të punësimit në terma vjetorë dhe tremujorë, ndërkohë ai bujqësor nuk ka pësuar ndryshim krahasuar me fundin e vitit 2010. Si rezultat i këtyre zhvillimeve dhe zvogëlimit prej 972 persona i numrit të të papunëve, forca e aftë për punë është rritur me 11,622 persona krahasuar me tremujorin e fundit të vitit 2010.

Tabelë 7. Tregues të punësimit.

	Njësia	T1-08	T2-08	T3-08	T4-08	T1-09	T2-09	T3-09	T4-09	T1-10	T2-10	T3-10	T4-10	T1-11	T2-11
Forca e aftë për punë	mijë	1,080	1,106	1,110	1,116	1,114	1,114	1,114	1,043	1,045	1,049	1,059	1,060	1,063	1,072
Të punësuar gjithsej	mijë	939	966	970	974	973	973	972	899	901	905	916	917	920	930
Të punësuar në sektorin shtetëror	mijë	167	167	167	167	167	166	166	166	166	167	167	166	165	165.0
Të punësuar në sektorin privat jobujqësor	mijë	231	231	235	239	238	238	237	237	238	242	243	244	248	258
Të punësuar në sektorin bujqësor	mijë	542	569	569	569	569	569	569	496	496	496	507	507	507	507
Të papunë të regjistruar	mijë	141	140	140	141	141	141	142	143	145	145	143	143	143	142.1
Norma e papunësisë	%	13.04	12.66	12.62	12.68	12.68	12.7	12.76	13.75	13.83	13.78	13.52	13.49	13.43	13.26

Burimi: INSTAT.

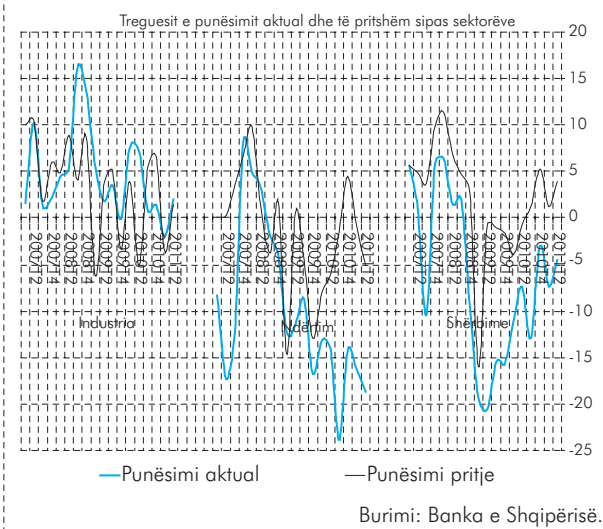
Në lidhje me zhvillimet e pritshme në punësim gjatë tremujorit të tretë të 2011, sektorët e shërbimeve dhe të industrisë janë optimistë. Ndërkohë pas një përmirësimi gjatë tremujorit të fundit të 2010, sektori i ndërtimit i rikthehet pritshmërisë negative në lidhje me punësimin gjatë tremujorit të ardhshëm.

• TË ARDHURAT

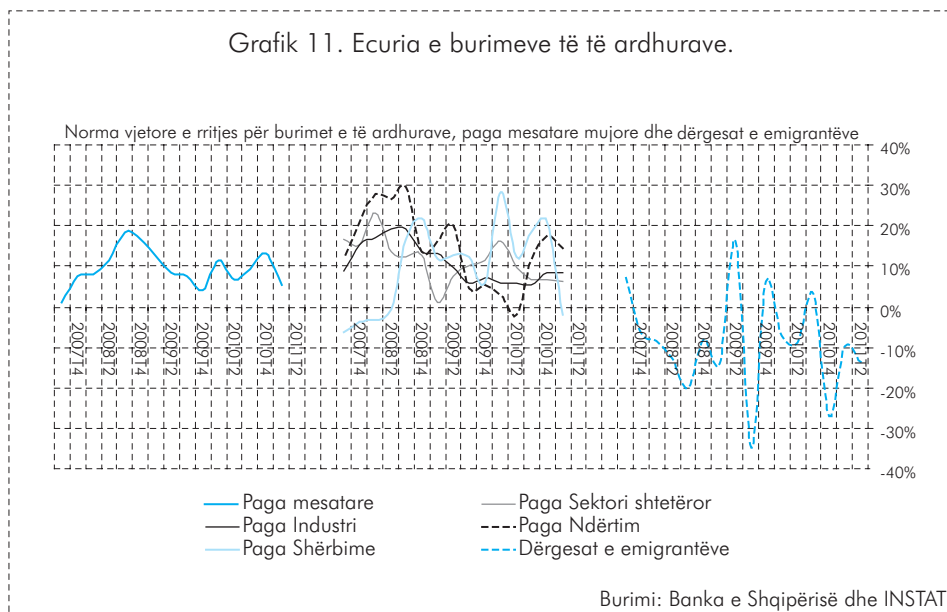
Në tremujorin e parë të vitit 2011, paga mesatare tremujore është rritur me 6.9% në terma nominale, krahasuar kjo me të njëjtën periudhë të një viti më parë. Në terma realë, paga mesatare në ekonomi është rritur me 2.8 %, pra 1.5 pikë përqindje më pak krahasuar me fillimin e vitit 2010. Sektori i shërbimeve ka shënuar dhe rritjen më të lartë të pagës mesatare mujore me rreth 9.5% në terma realë vjetorë, ndërkohë që sektori i industrisë dhe ndërtimit kanë shënuar një rritje përkatësisht me 0.9% dhe 1.6%. Ritmi i rritjes së pagës mujore në sektorin shtetëror është përshpejtuar në 3.9% krahasuar me 2.2% të një viti më parë (ritje reale).

Një burim i rëndësishëm i të ardhurave të familjeve në Shqipëri mbeten dërgesat nga emigrantët. Gjatë gjashtëmujorit të parë të 2011, dërgesat e emigrantëve rezultuan 342.5 milionë euro, rreth 12% më pak se 389.5 milionë euro të të njëjtës periudhë të një viti më parë. Parashikimet<sup>30</sup> për përkeqësimin e normës së papunësisë në Greqi gjatë vitit 2011 dhe një përmirësimi të lehtë të punësimin në Itali, sugjerojnë se pritshmëritë për ecurinë e mëtejshme të dërgesave të emigrantëve nuk janë pozitive.

Grafik 10. Treguesit e punësimin sipas Vrojtimin të Besimit të Bizneseve.



Grafik 11. Ecuria e burimeve të të ardhurave.

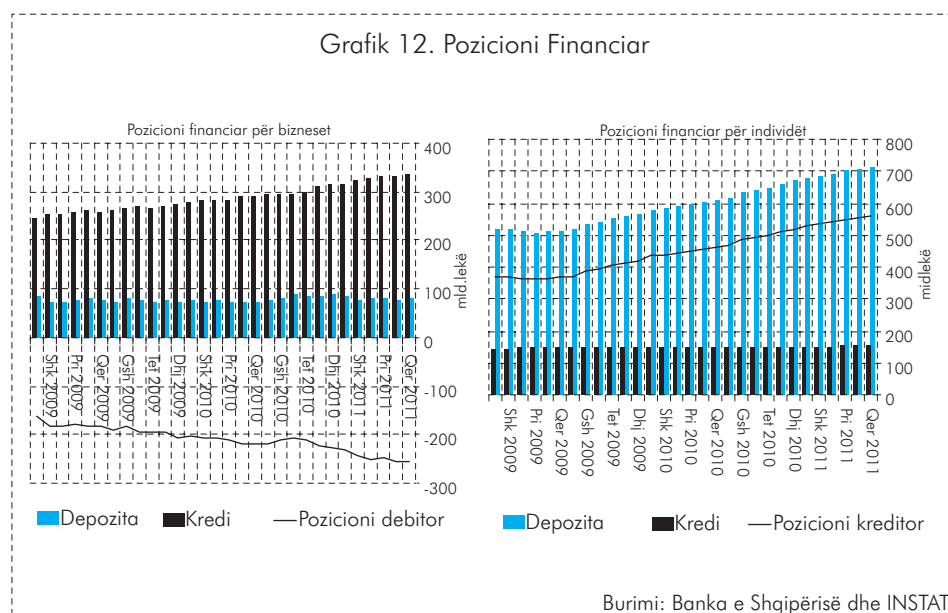


<sup>30</sup> Parashikimet e Komisionit Evropian "European Economic Forecast, Spring 2011"

Në lidhje me ecurinë e kursimeve, sipas Vrojtimit të Besimit të Konsumatorëve, gjatë tremujorit të parë të vitit 2011 vihet re një rritje e prirjes për të kursyer krahasuar me të njëjtën periudhë të një viti më parë. Gjithashtu, individët presin që të rrisin kursimet e tyre edhe gjatë tremujorit të tretë të vitit 2011.

### 2.3 HUAMARRJA E BIZNESEVE DHE INDIVIDËVE

Huamarrja e bizneseve dhe individëve gjatë gjashtëmuajorit të parë të vitit 2011 është zhvilluar me ritme pozitive. Në qershor të 2011, huamarrja<sup>31</sup> e bizneseve është rritur me 14.6% krahasuar me të njëjtin muaj të një viti më parë. Përmirësim ka shënuar dhe huamarrja e individëve e cila është rritur me 5.3% në terma vjetorë, krahasuar me 1.5% që shënoi në fund të vitit 2010 dhe 0.7% në qershor të një viti më parë. Nga ana tjetër, krahasuar me fundin e vitit 2010 bizneset kanë ngadalësuar ritmin e vendosjes së depozitave pranë institucioneve financiare. Në qershor të 2011, bizneset kanë rritur depozitat e tyre me 10.2% në terma vjetore, 15.1 pikë përqindje më pak se në dhjetor 2010. Si rezultat, pozicioni debitor i bizneseve, i cili jep diferencën midis pretendimeve të tyre ndaj institucioneve financiare (në formën e depozitave) dhe detyrimeve të tyre ndaj këtyre institucioneve (në formën e huasë së marrë) shënoi vlerën 255.6 miliardë lekë në fund të gjashtëmuajorit të parë 2011, një thellim prej 35 miliardë lekë krahasuar me një vit më parë. Nga ana tjetër, pozicioni kreditor i individëve arriti në 559 miliardë lekë, duke u zgjeruar me rreth 97.6 miliardë lekë krahasuar me një vit më parë dhe 5.2 miliardë më shumë se një muaj më parë.



Rritja e kreditimit për bizneset dhe individët siguron plotësimin e nevojave të tyre financiare. Gjithsesi, në varësi edhe të formës së kreditimit, bizneset dhe individët mund të ekspozohen ndaj rreziqeve të ndryshme të kredisë. Më

<sup>31</sup> Kjo huamarrje përfshin kredinë e marrë pranë institucioneve financiare që pranojnë depozita (bankave tregtare dhe shoqërive të kursim-kreditit) në formën e kredive të pastra dhe instrumenteve të tjera të borxhit.

poshtë do të përqendrohemi te rreziku i tërthortë i kredisë për shkak të kursit të këmbimit dhe të normës së interesit.

• *RREZIKU I TËRTHORTË I KREDISË PËR SHKAK TË KURSIT TË KËMBIMIT*

Rreziku i tërthortë i kredisë për shkak të kursit të këmbimit përcakton efektin që kanë luhatjet e kursit të këmbimit në aftësinë e bizneseve dhe të individëve për të shlyer huamarrjen në monedhë të huaj, kur të ardhurat i kanë në monedhën vendase. Në qershor të 2011, kredia në valutë përbën 66.4% të totalit të kredisë të marrë pranë institucioneve financiare, duke u zvogëluar me 1 pikë përqindje krahasuar me fundin e vitit 2010, dhe 0.9 pikë përqindje krahasuar me qershor 2010. Për të vlerësuar zhvillimet në ekspozimin e bizneseve dhe individëve ndaj rrezikut të kursit të këmbimit përdorim dy tregues: a) pozicioni financiar në valutë, dhe b) raporti "tepricë e kredisë së pambuluar nga rreziku i kursit të këmbimit ndaj tepricës së kredisë".

Treguesi i pozicionit financiar në valutë paraqet diferencën midis depozitave në valutë dhe kredisë në valutë të marrë nga bizneset ose individët pranë institucioneve financiare. Thellimi i pozicionit debitor në valutë të bizneseve ose individëve nënkupton një ekspozim më të madh ndaj rrezikut të kursit të këmbimit. Ky tregues reflekton ekspozimin afatgjatë të bizneseve ose të individëve ndaj rrezikut të tërthortë të kursit të këmbimit.

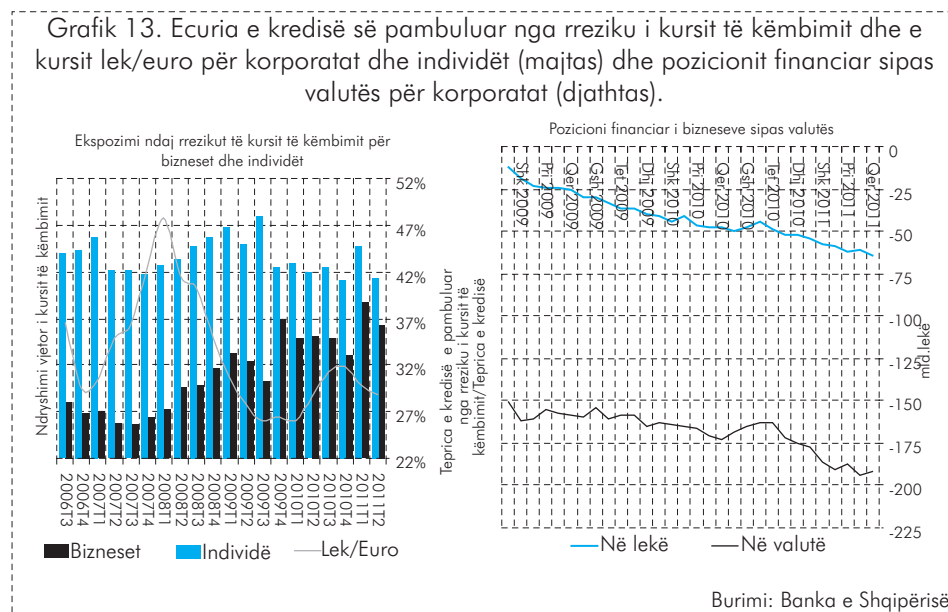
Teprica e kredisë së pambuluar nga rreziku i kursit të këmbimit mat ecurinë e kredimarrjes në valutë pranë bankave tregtare për bizneset ose individët, të cilët i kanë të ardhurat në monedhën vendase. Rritja e raportit të kësaj teprice ndaj tepricës totale të kredisë sinjalizon për një ekspozim më të madh ndaj rrezikut të kursit të këmbimit. Ky tregues vlerëson në mënyrë të drejtpërdrejtë ekspozimin e biznesit ose të individëve ndaj rrezikut të tërthortë të kursit të këmbimit.

Për sa i përket treguesit të parë, bizneset paraqesin një pozicion financiar (debitor neto) shumë më të thelluar në valutë krahasuar me pozicionin debitor neto në lekë. Në qershor të vitit 2011, bizneset janë debitorë ndaj institucioneve financiare për rreth 191.4 miliardë lekë në formën e kredisë në valutë dhe vetëm për rreth 64.2 miliardë lekë në monedhën vendase. Krahasuar me një vit më parë, pozicioni debitor i bizneseve është thelluar me 18.9 miliardë lekë në valutë dhe 16.4 miliardë lekë në monedhën vendase. Pavarësisht përmirësimit të kreditimit gjatë gjashtëmuorit të parë të 2011, këto zhvillime janë reflektuar në rritjen e raportit "Teprica e kredisë e pambuluar nga rreziku i kursit të këmbimit ndaj tepricës totale të kredisë" për bizneset. Në qershor 2011 ky raport shënoi vlerën 36.3% krahasuar me 35.1% të një viti më parë.

Në nivel të përgjithshëm individët janë të mbrojtur ndaj rrezikut të nënçmimit të kursit të këmbimit pasi në fund të gjashtëmuorit të dytë 2011, rezultojnë kreditorë në valutë të sistemit financiar me 236.7 miliardë lekë. Gjithsesi vlerësohet që rreth 41% e tepricës së kredisë totale për individët të

marrë pranë bankave përbëhet nga kredi e pambuluar nga rreziku i kursit të këmbimit, duke treguar se ekspozimi ndaj rrezikut të kursit të këmbimit është i pranishëm. Një vit më parë ky raport shënonte 42.5%. Duhet theksuar se pavarësisht se individët në nivel të agreguar paraqiten më të mbrojtur se bizneset ndaj rrezikut të tërthortë të kredisë për shkak të kursit të këmbimit, çdo individ ose familje e ekspozuar ndaj huamarrjes në valutë duhet të vlerësojë mjaftueshmërinë e burimeve në valutë për të gjykuar mbi aftësinë e saj paguese në afat të gjatë.

Ekspozimi ndaj rrezikut të kursit të këmbimit materializohet në rast të lëvizjeve të ndjeshme të tij. Pas uljes së ritmeve të nënçmimit të kursit të këmbimit lek/euro që nga fundi i vitit 2009, gjatë tremujorit të dytë të 2011 ai u nënçmua me 4.5% krahasuar me një vit më parë. Rritja e ritmeve të nënçmimit shoqëruar me rritjen kreditimit të pambuluar nga rreziku i kursit të këmbimit, ka rritur ekspozimin e bizneseve dhe të individëve ndaj tij.



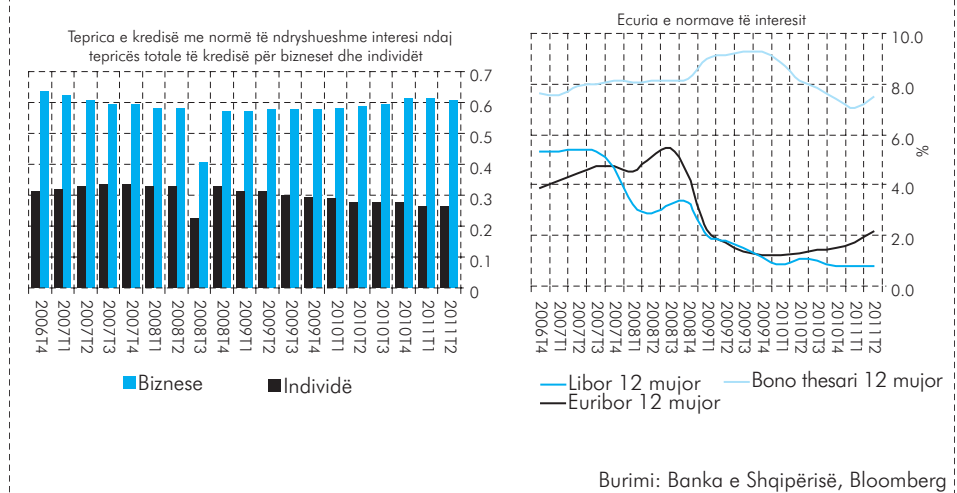
• RREZIKU I TËRTHORTË I KREDISË PËR SHKAK TË NORMËS SË INTERESIT

Rreziku i tërthortë i kredisë për shkak të normës së interesit për bizneset ose individët përcakton ndikimin që ka ndryshimi i normave të interesit në aftësinë paguese të tyre për kthimin e kredisë. Treguesi që përdoret për të vlerësuar këtë rrezik është raporti “Kredi me normë të ndryshueshme interesi ndaj tepricës së kredisë” për firmat ose për individët. Një rritje e këtij raporti nënkupton një ekspozim më të madh të tyre ndaj rrezikut të normës së interesit.

Në fund të gjashtëmujorit të parë 2011, 60.8% e tepricës së kredisë për bizneset është dhënë me normë të ndryshueshme interesi. Ky raport është rritur me 1.6 pikë përqindje krahasuar me një vit më parë duke rritur edhe ekspozimin e bizneseve ndaj luhatjeve të normës së interesit. Nga ana tjetër, individët kanë zvogëluar ekspozimin e tyre ndaj luhatjeve të normave të interesit pasi në qershor 2011, rreth 26.5% e tepricës së kredisë është dhënë

me normë interesi të ndryshueshme. Ky raport është zvogëluar me 1.4 pikë përqindjeje krahasuar me një vit më parë dhe 1.1 pikë përqindjeje krahasuar me një tremujor më parë.

Grafik 14. Ecuria e kredisë me normë të ndryshueshme të interesit dhe e normave orientuese të interesit



Ekspozimi ndaj rrezikut të tërthortë të normave të interesit është rritur edhe për shkak të zhvillimeve në normat kryesore orientuese të interesit për kreditë. Normat euribor, libor dhe bono thesari dymbëdhjetë mujore kanë shënuar rritje gjatë gjashtëmujorit të parë 2011, duke rritur ndikimin mbi aftësinë paguese të bizneseve dhe të individëve. Këto zhvillime janë të pritshme në kushtet kur gjatë krizës financiare normat nominale të interesit për valutën dhe ato të brendshme ranë në nivelet më të ulëta historike. Ndërkohë që fillimi i vitit 2011 është shoqëruar edhe me rritjen e presioneve inflacioniste ndaj të cilave bankat qendrore brenda dhe jashtë vendit kanë reaguar duke rritur normën bazë. Nga ana tjetër, edhe zhvillimet e fundit në tregjet financiare sugjerojnë për prirje më të larta në të ardhmen në drejtim të rritjes së normave të interesit, krahasuar me 2011 të cilat kërkojnë një administrim më të kujdesshëm nga ana e individëve dhe bizneseve.

Hapësirë Informuese 2. Përmbledhje e rezultateve të vërtetimit për gjendjen financiare dhe ngarkesën në borxh të familjeve dhe bizneseve.

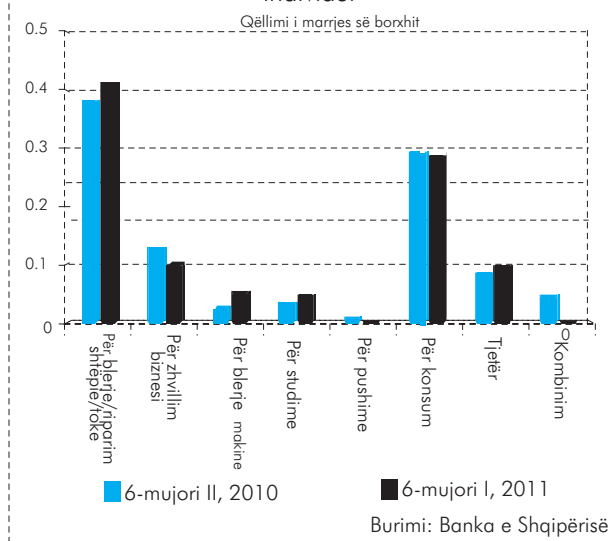
Monitorimi i situatës financiare të sektorit të familjeve dhe bizneseve në Shqipëri paraqet mjaft interes në kuadër të vlerësimit të ndikimit që ajo mund të ketë në ekonominë reale dhe sektorin financiar. Në mungesë të të dhënave zyrtare, në vitin 2010, Banka e Shqipërisë në bashkëpunim me Institutin e Statistikave zhvilloi vërtetime mbi gjendjen financiare dhe borxhin e familjeve e të ndërmarrjeve. Këto vërtetime kanë një periodicitet gjashtëmuajor. Pyetësorët e përdorur përbëhen nga pyetje sasiore dhe cilësore, të cilat mundësojnë marrjen e të dhënave sasiore nga të intervistuarit, si edhe të opinionëve mbi borxhin e të tyre në të kaluarën së bashku me pritshmërinë për të ardhmen. Në vijim prezantohen shkurtimisht disa nga gjetjet kryesore të vërtetimit të ndërmarrë gjatë gjashtëmuajorit të parë të 2011, në lidhje me situatën financiare dhe huamarrjen e familjeve dhe të ndërmarrjeve.

### SITUATA FINANCIARE DHE ECURIA E HUAMARRJES SË FAMILJEVE

Sipas rezultateve të vërtetimit, burimi kryesor i të ardhurave të familjeve është: punësimi në sektorin privat (29.8%), pensioni (30.1%) dhe vetëpunësimi (20.9%) të totalit të numrit të punësuarve. Vetëm 14% e familjeve deklarojnë se përveç të ardhurave nga puna kanë edhe burime të tjera, kryesisht në formën e transfertave nga jashtë.

Në totalin e familjeve të intervistuar, 24.8% pohojnë se kanë aktualisht një borxh për të paguar. Burimi kryesor i marrjes së borxhit është një person fizik në 59.3% të huamarrësve dhe banka për 37.4% të tyre. Krahasuar me gjashtëmuajorin e dytë të 2010 (periudha referuese e vërtetimit të parë), vihet re një rritje e huamarrjes nga bankat me 6.7% por edhe një rritje e huamarrjes informale me rreth 4.4%. Qëllimet kryesore të marrjes së borxhit nga familjet është blerja/riparimi i pasurive të paluajtshme në 41.6% të rasteve, konsumi në 28.5% të rasteve dhe zhvillimi i biznesit në 10.1% të rasteve.

Grafik 15. Qëllimi i marrjes së borxhit për individët



Euroizimi i huamarrjes së familjeve për shkak të përfshirjes së huamarrjes pranë personave fizikë, nuk paraqitet i lartë (96% e borxhit është marrë në monedhën vendase). Koha e mbetur për shlyerjen e borxhit është kryesisht periudhë afatmesme 1-3 vjet (33%) dhe afatshkurtër prej 12 muajsh (36%). 27% e familjeve raportojnë ulje të aftësisë për shlyerjen e borxhit në 6 muajt e kaluar kryesisht për shkak të rënies së të ardhurave familjare dhe rritjes së shpenzimeve. Në lidhje me pritshmëritë për gjashtëmuajorin e dytë të 2011, familjet vlerësojnë se kushtet e të ardhurave dhe shpenzimeve nuk do të ndryshojnë, ndaj për 50% të tyre nuk ekziston mundësia e marrjes së një borxhi të ri.

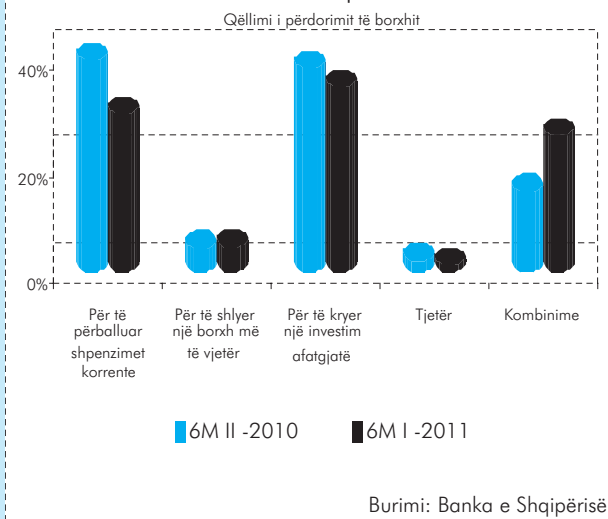
### SITUATA FINANCIARE DHE ECURIA E HUAMARRJES SË NDËRMARRJEVE

Gjatë gjashtëmuajorit të parë të 2011, bizneset e intervistuar deklarojnë se nuk e kanë zgjeruar veprimtarinë e tyre (53.3%). Lënda e parë është marrë kryesisht brenda vendit (51.3%) ndërkohë edhe shitja e produkteve është bërë kryesisht në vend (66%). 76.2% e bizneseve deklarojnë se e kryejnë veprimtarinë e tyre në lekë ose kryesisht në lekë.

Në totalin e bizneseve të intervistuar, 42.8% deklarojnë se aktualisht kanë për të paguar borxh. Burimi kryesor i financimit të veprimtarisë gjatë gjashtëmujorit të parë të 2011 është shitja (për 26.9% të bizneseve), ndërkohë që huamarrja si burim më vete apo e kombinuar me burimet tjera financimi është përdorur nga 27.3% e bizneseve. Krahasuar me gjashtëmujorin e dytë të 2010, përdorimi i huamarrjes si burim financimi është rritur me 3 pikë përqindje. Financimi i veprimtarisë së biznesit me anë të huamarrjes është kryer në një hark kohor njëvjeçar për 58.9% të bizneseve të përgjigjura, ku 20% e totalit të bizneseve kanë marrë hua në 6 muajt e fundit. Ndërkohë pjesa e mbetur e ndërmarrjeve paraqitet me një hua të marrë brenda 5-vjeçarit të fundit, duke lënë kështu një peshë mjaft të vogël për huamarrjen afatgjatë. Qëllimi i marrjes së borxhit ka qenë kryerja e një investimi afatgjatë për 30.8% të bizneseve dhe për përballimin e shpenzimeve korrente për 36.3% të tyre.

73.8% e bizneseve borxhmarrëse pohojnë se niveli i borxhit të tyre është i përshtatshëm. Niveli i atyre që do të donin të merrnin më shumë borxh, ka rënë me 1.3 pikë përqindje në një nivel prej 10.2% në gjashtëmujorin e dytë të 2010. Lidhur me planifikimin e marrjes së një kredie gjatë 6-mujorit të ardhshëm, 57.6% e totalit të bizneseve të intervistuar pohojnë që nuk kanë planifikuar një gjë të tillë për këtë hark kohor, në krahasim me 68% të bizneseve të intervistuar në periudhën paraardhëse.

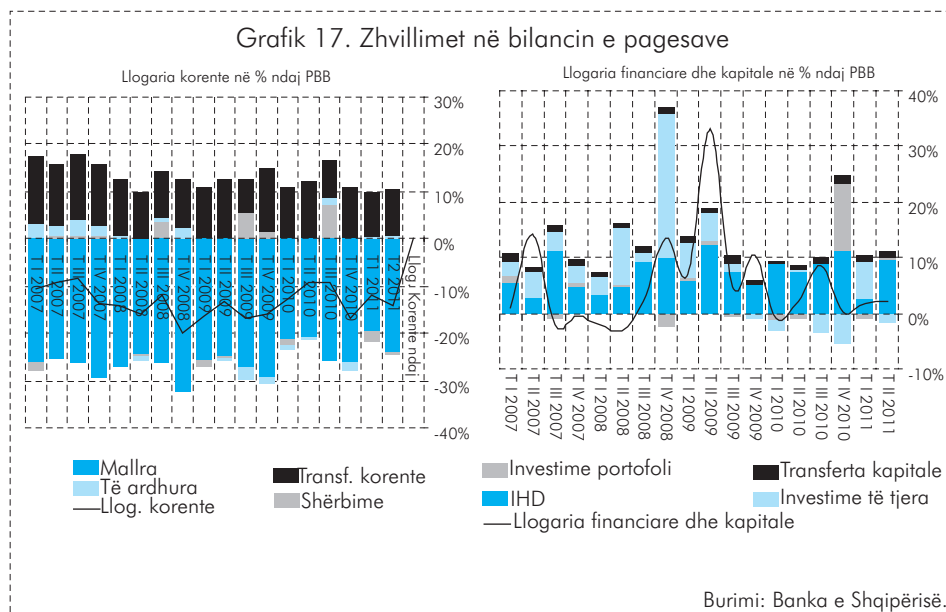
Grafik 16. Qëllimi i përdorimit të borxhit për ndërmarrjet



## 2.4 ZHVILLIMET E BILANCIT TË PAGESAVE

Gjatë gjashtëmujorit të parë të 2011, deficiti i llogarisë korente vlerësohet në masën 588.5 milionë euro ose 14 për qind të PBB-së, duke u zgjeruar me rreth 4.9 pikë përqindje në krahasim me një vit më parë. Gjithsesi, krahasuar me fundin e vitit 2010, deficiti i llogarisë korrente është ngushtuar me 2.8 pikë përqindje. Deficiti i bilancit tregtar shënon vlerën 1053.4 milionë euro në të njëjtën periudhë, 14 % më shumë se një vit më parë. Në terma të PBB deficiti i bilancit tregtar përbërn 24.5% , rreth 4.2 pikë përqindje më shumë se një vit më parë por duke u ngushtuar me 1.6 pikë përqindje krahasuar me fundin e vitit 2010. Këto zhvillime reflektojnë ritmet pozitive të rritjes së eksporteve me 12% në terma vjetorë krahasuar me 13% të rritjes së importeve.

Gjatë gjashtëmujorit të parë të 2011, prurjet neto valutore të llogarisë kapitale dhe financiare kanë shënuar vlerën 434.9 milionë euro, rreth 41% më shumë se një vit më parë. Investimet e huaja direkte dhe ato të portofolit janë ngushtuar në terma vjetorë përkatësisht me 15% dhe 68%. Gjithsesi, përmirësimi i transfertave kapitale është reflektuar në një bilanc të llogarisë financiare dhe kapitale prej 9.7% të PBB krahasuar me 7.7% që shënoi një vit më parë.



## 2.5 ZHVILLIMET FISKALE PËR GJASHTËMUJORIN E PARË TË VITIT 2011

Kontributi i politikës fiskale në gjashtëmujo­rin e parë të vitit 2011 është reflektuar kryesisht në terma të rritjes së shpenzimeve korrente. Të ardhurat e përgjithshme kanë shënuar një rritje të ulët prej 1.1% mbi bazë vjetore, ndërkohë që shpenzimet e përgjithshme janë rritur me 7.7%, duke kontribuar në rritjen e deficitit buxhetor në një nivel prej 26.9 miliardë lekë. Të ardhurat tatimore, të cilat përbëjnë edhe pjesën kryesore të të ardhurave, kanë ndikuar në rritjen e lehtë të të ardhurave totale me 4.7%, ndërkohë që ato jotatimore kanë shfaqur rënie. Në kahun e shpenzimeve, rritja ka ardhur kryesisht si pasojë e rritjes së shpenzimeve korrente, të cilat ndryshuan me 7.6% mbi baza vjetore. Përqindja e realizimit të planit vjetor është respektivisht në nivelin e 42.9% dhe 44.5% për totalin e të ardhurave dhe shpenzimeve, duke lënë hapësirë të mjaftueshme për pjesën e mbetur të vitit.

Tabelë 8. Treguesit kryesorë fiskalë

	Qer 2009	Qer 2010	Qer 2011	Ndryshimi vjetor në %	
				Qer 2010	Qer 2011
Totali i të ardhurave	145,172	153,533	155,256	5.76	1.12
-Të ardhura nga ndihmat	1,196	1,853	1,129	54.93	-39.07
-Të ardhura tatimore	131,795	136,731	143,204	3.75	4.73
-Të ardhura jotatimore	12,180	14,949	10,923	22.73	-26.93
Totali i shpenzimeve	178,243	169,133	182,166	-5.11	7.71
-Shpenzimet korrente	129,606	138,782	149,317	7.08	7.59
-Shpenzime kapitale	48,552	32,261	32,849	-33.55	1.82
Deficiti buxhetor	-33,071	-15,600	-26,910	-52.83	72.50

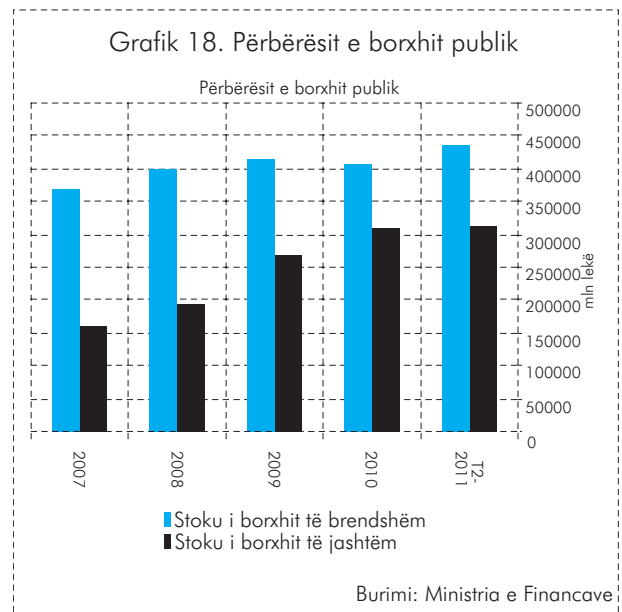
Të dhënat në milionë lekë, progresive.

Burimi: Ministria e Financave

Investimet e qeverisë janë financuar nga burime të brendshme në masën 73.6%, përqindje e cila ka ardhur në rënie përgjatë gjithë këtij gjashtëmuajori të parë të vitit, si edhe krahasimisht me të njëjtën periudhë të vitit 2010.

Balanca buxhetore është arritur me anë të financimit të brendshëm dhe atij të huaj, përkatësisht në masën 84.8% dhe 15.2%, duke e rikthyer sërish fokusin e financimit drejt atij vendas.

Stoku i borxhit publik është rritur me 5% krahasuar me fundvitin 2010, si pasojë e një balance buxhetore negative, gjë që është pasqyruar në rritje më të madhe të stokut të borxhit të brendshëm, në krahasim me atë të jashtëm. Në fund të gjashtëmuajorit të parë, stoku i borxhit të brendshëm ishte 58.1% e borxhit publik. Instrumentat më të përdorur në këtë stok kanë qenë ata afatshkurtër, në masën 56.7%, pjesa më e madhe e të cilave janë bonot e thesarit 6-mujore dhe ato 1-vjeçare. Ndër instrumentat afatgjatë, pjesa kryesore përbëhet nga obligacionet 2-vjeçare dhe 5-vjeçare. Për sa i përket borxhit të jashtëm, monedha kryesore e mbajtjes së tij mbetet ajo evropiane, për 59.2% të tij. Rreziku i kursit të këmbimit mbetet i pranishëm, për shkak të nënçmimit të monedhës vendase kundrejt asaj evropiane. Gjithashtu, tendenca rritëse e normave të interesit për shkak të pasigurisë në tregjet ndërkombëtare mund të pasqyrohet në shërbimin e këtij stoku në periudhat e ardhshme.



Stoku i borxhit publik vlerësohet në nivelin e rreth 59.2% të PBB, ku borxhi i brendshëm zë 34.4% të PBB. Në tërësi, stoku i borxhit nuk ka pasur ndryshime thelbësore në strukturë dhe në përbërje, në raport me periudhën paraardhëse. Objektivi themelor afatmesëm mbetet reduktimi i nivelit të tij në 54% të PBB deri në vitin 2013, dhe për këtë arsye vendimmarrja e politikës fiskale duhet të ecë në mënyrë të vazhdueshme në këtë drejtim. Përmirësimi i mbledhjes dhe administrimit të të ardhurave do të ndihmojë në pakësimin dhe kontrollin e balancës buxhetore negative. Gjithashtu, rishikimi i shpenzimeve në buxhet në fund të këtij gjashtëmuajori, në favor të uljes së tyre, do të kontribuojë më tej në mbështetje të qëndrueshmërisë fiskale.

Ndërkohë, kushtet aktuale jo mjaft të favorshme të tregjeve financiare ndërkombëtare përçojnë ndikimin e tyre në Eurobond-in e emetuar nga qeveria shqiptare në tremujorin e fundit të 2010, interesi i të cilit paraqitet më i lartë se në momentin e prezencës së tij fillestare në tregun ndërkombëtar. Kjo situatë mbart një tjetër risk për rritjen e kostos së borxhit dhe rifinancimin e tij në të ardhmen.