

## 5. ZHVILLIME TË SISTEMIT FINANCIAR

Niveli i ndërmjetësimit financiar në Shqipëri, i vlerësuar si raport i aktiveve të sektorit financiar ndaj PBBb llogaritet në nivelin 86.9% në gjysmën e parë të vitit 2011, nga 85.9% në fund të vitit 2010 dhe nga 84.4% referuar të njëjtës periudhë një vit më parë. Vëllimi i aktiveve të institucioneve financiare u rrit me rreth 5.1% krahasuar me fundin e vitit 2010. Sektori bankar vijon të mbetet segmenti kryesor i ndërmjetësimit financiar në Shqipëri, aktivet e të cilit përfaqësonin rreth 94.5% të totalit të aktiveve të sistemit financiar dhe rreth 82.2% të PBB-së.

Tabelë 13. Përbërja e segmenteve të sistemit financiar ndaj PBB-së në vite (në përqindje).

Autoriteti Licencues dhe Mbikëqyrës	Sistemi financiar	Vitet					
		2006	2007	2008	2009	2010	2011/Q2
Banka e Shqipërisë	Sistemi bankar	69.6	75.9	76.7	77.5	80.9	82.2
	Institucione jobanka	1.52	1.48	1.66	2.2	2.7	2.58
	SHKK-të dhe Unionet e tyre	0.52	0.63	0.7	0.77	0.78	0.76
Autoriteti i Mbikëqyrjes Financiare	Shoqëri sigurimi	1.29	1.36	1.45	1.5	1.4	1.44
	Fondet e pensionit	-	-	-	0.01	0.01	0.01

Burimi: Banka e Shqipërisë, Autoriteti i Mbikëqyrjes Financiare

### Hapësirë informuese 3. Sektori financiar jobankar

Sektori financiar jobankar përfshin institucionet financiare të mbikëqyrura nga Banka e Shqipërisë dhe ato të mbikëqyrura nga Autoriteti i Mbikëqyrjes Financiare (AMF). Në institucionet e mbikëqyrura nga Banka e Shqipërisë, përfshihen: a) institucionet financiare jobanka (shoqëri që veprojnë në fushën e kreditimit dhe shoqëritë e lizingut), b) shoqëritë e kursim-kreditit dhe unionet e tyre dhe c) institucione të tjera që ofrojnë shërbime të pagesave dhe të këmbimit valutor. Në institucionet që mbikëqyr AMF, përfshihen: a) shoqëritë e sigurimit dhe b) shoqëritë e pensioneve private suplementare. Shoqëritë e tregtimit të letrave me vlerë, që gjithashtu mbikëqyrin nga AMF, kanë një peshë të papërfillshme.

Sektori financiar jobankar, vijon të pasqyrojë peshë totale relativisht të vogël ndaj tërësisë së sistemit financiar. Kështu, totali i aktiveve të sektorit financiar jobankar përfaqëson rreth 5.5% të sistemit financiar, peshë në rënie me fundin e vitit 2010, prej 5.7%. Aktiviteti i sektorit jobankar përfaqëson rreth 4.78% të PBB-së së vendit, nga 4.9 % që llogaritet në fund të vitit 2010.

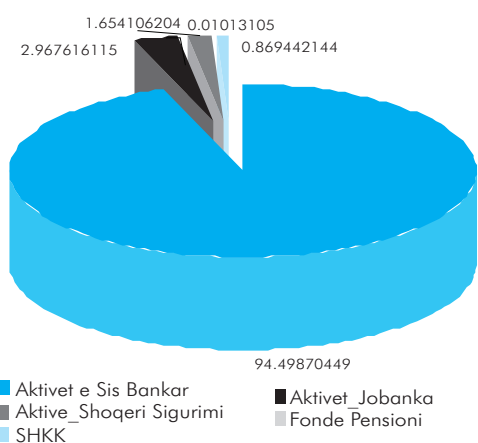
Mbështetur në të dhënat më të fundit, aktivet e institucioneve financiare jobanka përbëjnë 2.97% të totalit të aktiveve të sistemit financiar (nga 3.1% në fund të vitit 2010), duke zënë rreth 2.58% të PBB-së, nga 2.7% në fund të vitit 2010. Për kompanitë e sigurimit, aktivet e tyre përbëjnë rreth 1.65% të sistemit financiar, nga 1.72% krahasuar me fundin e vitit 2010, ndërkohë përbëjnë rreth 1.44% e PBB-së së vendit. Aktivet e shoqërive të kursim-kreditit përbëjnë

0.87% të totalit të sistemit financiar dhe 0.76% të PBB-së së vendit, pa ndryshime të qenësishme krahasuar me fundin e vitit 2010. Fondet e pensionit privat vijojnë të kenë peshë të kufizuar, si ndaj totalit të aktiveve të sistemit financiar, ashtu edhe ndaj PBB-së së vendit (rreth 0.01%).

Në grafikun në vijim paraqitet struktura e sistemit financiar për secilin segment, që operon në vend.

**Grafik 36. Peshë e subjekteve të sistemit financiar në totalin e aktivitetit**

Pesha e aktiveve të subjekteve të sistemit financiar ndaj totalit të aktiveve të sistemit financiar, në %



Burimi: Banka e Shqipërisë

### ANALIZË FINANCIARE MBI AKTIVITETIN E INSTITUCIONEVE FINANCIARE JOBANKA

Veprimtaria e institucioneve financiare jobanka në tremujorin e dytë të vitit 2011, pasqyron performancë relativisht pozitive, ku evidentohet zgjerim i portofolit të kredisë, përmirësim i nivelit të kapitalizimit, rritje e rezultetit financiar, megjithatë me një ngadalësim të nivelit të aktiveve dhe me një rënie të vazhdueshme të cilësisë së portofolit të kredisë.

Aktivet e institucioneve financiare jobanka në tremujorin e dytë të vitit 2011 rezultuan rreth 32.8 miliardë lekë, rreth 653 milionë lekë (ose -1.95%) më pak se në fund të vitit 2010.

Kontributin më të madh në rënien e nivelit të aktiveve e dhanë zërat “Arka, depozitat dhe llogaritë” me rreth 163.6%, ndjekur nga “Letrat me vlerë me të ardhura të ndryshueshme” me rreth 18.1 për qind. Kontributin e vetëm pozitiv në ecurinë e aktiveve e dha zëri “Veprime me klientët” me rreth 87.1%.

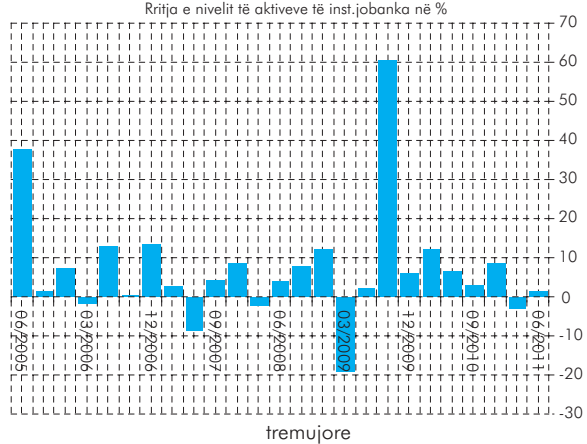
Nga ana e burimeve (detyrimeve) kontribut negativ dhanë zërat “Të tjera të pagueshme” dhe “Kredi të marra” përkatësisht me 73.8% dhe 131.8%. Ndërkohë, zëri “Llogaria kapitale” dha kontribut pozitiv me rreth 106.2%.

Niveli i kapitalizimit, i matur si raport i “llogarisë së kapitalit” me “totalin e aktiveve”, në tremujorin e dytë të vitit 2011 u ngjiti në 36.6%, nga 33.7% që rezultoi në fund të vitit 2010, duke respektuar normën rregullatore për këtë tregues, mbi 10%.

Portofoli i kredive zë peshën kryesore në totalin e aktiveve të institucioneve financiare jobanka, i cili për tremujorin e dytë të vitit 2011 u llogarit rreth 60.4%. Në nivel “stok”, totali i kredive (bruto) u ngjiti në nivelin 19.8 miliardë lekë, duke shënuar rritje me rreth 3.9% referuar fundit të vitit 2010.

**Grafik 37. Rritja e nivelit të aktiveve të institucioneve jobanka sipas tremujorëve**

Rritja e nivelit të aktiveve të inst.jobanka në %



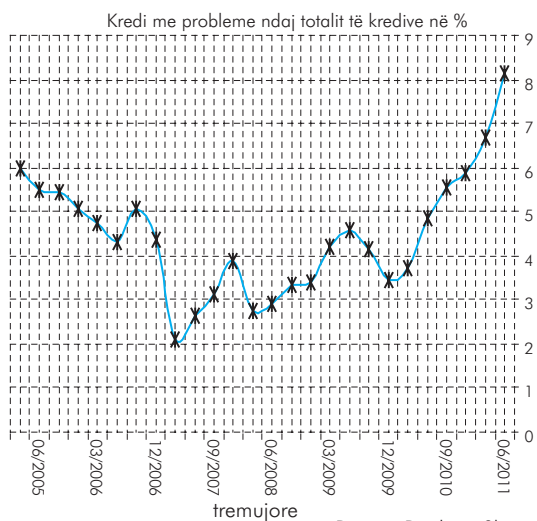
Burimi: Banka e Shqipërisë

Cilësia e portofolit të kredisë për institucionet financiare jobanka ka vijuar rënie edhe në tremujorin e dytë të vitit 2011, ku treguesi i cilësisë është ngjitur ndjeshëm në 8.1 për qind nga 5.9 për qind që llogaritet në fund të vitit 2010. Ritmi i rritjes së tepicës së kredisë llogaritet 3.9% për institucionet financiare jobanka, ndërkohë që rritja e portofolit me probleme vlerësohet me rreth 43.5%.

Institucionet financiare kanë shënuar rritje të rezultatit financiar në tremujorin e parë të vitit 2011, ku fitimi neto rezultoi rreth 663.9 milionë lekë, nga 628.6 milionë lekë referuar të njëjtës periudhë të një viti më parë.

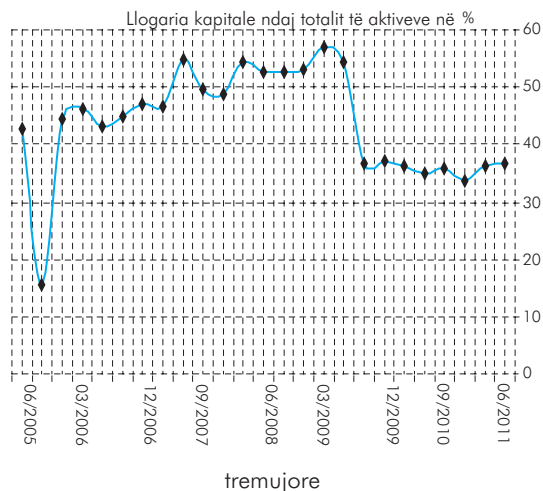
Për sa i përket nivelit të të ardhurave për të njëjtën periudhë, ato rezultuan 3.6 miliardë lekë, rreth 257.8 milionë lekë më shumë se për të njëjtën periudhë një vit më parë. Në zërat e të ardhurave, peshën kryesore vijojnë ta zënë “të ardhurat nga interesi” me rreth 46.4% dhe ato nga komisionet rreth 13.9%. Ndërkohë, në zërat e shpenzimeve peshën kryesore e përbëjnë “shpenzimet e veprimtarisë” të cilat në tremujorin e dytë të vitit 2011 u llogaritën 35.2% e totalit të shpenzimeve, më pak se niveli me një vit më parë prej 38.7%.

Grafik 40. Kredia me probleme ndaj totalit të kredisë



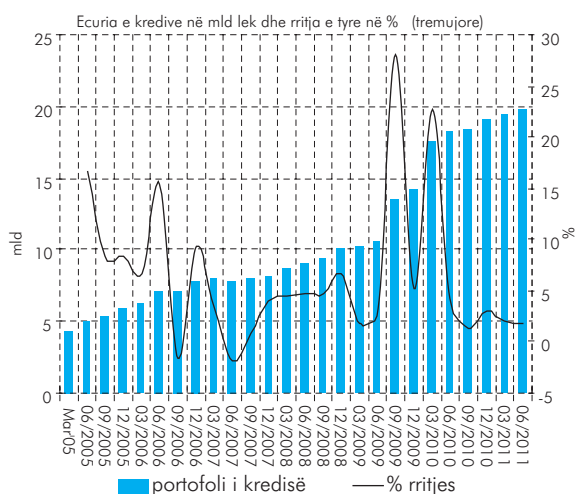
Burimi: Banka e Shqipërisë

Grafik 38. Ecuria e kapitalizimit të institucioneve financiare jobanka.



Burimi: Banka e Shqipërisë

Grafik 39. Ecuria e portofolit të kredisë për institucionet financiare jobanka



Burimi: Banka e Shqipërisë

### AKTIVITETI I SHOQËRIVE TË KURSIM-KREDITIT (SHKK-TË)

Totali i aktiveve të shoqërive të kursim-kreditit, bashkë me unionet e tyre për tremujorin e dytë të vitit 2011 shënoi rënie të lehtë, me 0.6% krahasuar me fundin e vitit 2010, në nivelin e 9.64 miliardë lekëve. Aktiviteti kreditues vijon të zërë peshën kryesore në veprimtarinë financiare të shoqërive të kursim kreditit dhe unioneve të tyre. Për tremujorin e dytë të vitit 2011, ato raportuan rreth 71.9% të totalit të aktiveve të investuara në kredidhënie. Cilësia e portofolit të kredisë është përmirësuar për shoqëritë e kursim-kreditit bashkë me unionet e tyre, ku treguesi i kredive me probleme ra në nivelin 4.5% nga rreth 5.1% referuar fundit të vitit 2010. Aktiviteti i shoqërive të kursim-kreditit bashkë me unionet e tyre ka rezultuar me fitim në tremujorin e dytë të vitit 2011, rreth 9.6 milionë lekë, ndërkohë që referuar periudhës së një viti më parë ato rezultuan me fitim neto prej 62 milionë lekësh.

Në tabelën e mëposhtme paraqitet ecuria e disa treguesve mbi aktivitetin e shoqërive të kursim-kreditit dhe unioneve të tyre.

Tabelë 14 . Tregues të aktivitetit të shoqërive të kursim-kreditit.

	TI-09	TIV-09	TI-10	TII-10	TIII-10	TIV-10	TI-11
Totali i aktiveve (mln lekë)	7,866	8,765	8,825	9,378	9,581	9,705	9,649
Teprica e kredisë (mln lekë)	6,419	6,893	7,003	7,125	7,124	7,072	6,946
Teprica e kredisë/totalit të aktiveve (%)	81.6	78.6	79.4	75.9	74.4	72.8	71.9
Kredi me probleme (mln lekë)	104	135.2	198.8	237.1	262.6	357.9	315.1
Kredi me probleme/tepricës së kredisë (%)	1.62	1.96	2.84	3.3	3.69	5.06	4.5

Burimi: Banka e Shqipërisë.

Nga analiza e mësipërme, në fund të tremujorit të dytë të 2011, për shoqëritë e kursim-kreditit dhe unionet e tyre konstatohet përmirësim i cilësisë së portofolit të kredisë, rezultat neto pozitiv dhe ngadalësim i zgjerimit të aktivitetit.

### AKTIVITETI I SHOQËRIVE TË SIGURIMIT DHE SHOQËRIVE TË PENSIONEVE PRIVATE SUPLEMENTARE

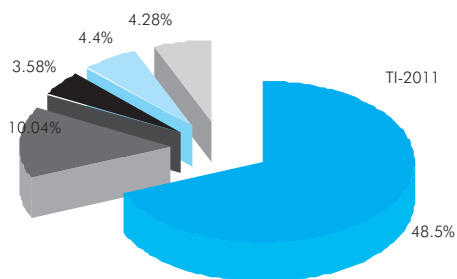
Për shoqëritë e sigurimit, të ardhurat nga primet e sigurimit, në periudhën janar-qershor 2011, arritën rreth 4.3 miliardë lekë, ose 8.5% më shumë se në të njëjtën periudhë të vitit të kaluar. Gjatë periudhës janar-qershor 2011, numri i kontratave të sigurimit të lidhura arriti në 629,225, duke dyfishuar numrin e kontratave krahasuar me një vit më parë. Tregu i sigurimeve vijoi orientimin e tij drejt sigurimeve të Jo-jetës, të cilat sollën rreth 87.8% të vëllimit të përgjithshëm të primeve, duke i lënë sigurimet e Jetës me rreth 11.9% dhe veprimtarinë e risigurimit me 0.2%.

Pagesat e dëmeve gjatë gjashtëmuajorit të parë të vitit 2011 u rritën me rreth 9.5% krahasuar me të njëjtën periudhë të një viti më parë. Si rezultat, raporti "dëme/prime", i cili mat dhe depërtimin e tregut të sigurimeve në sistemin financiar, në nivel kombëtar, llogaritet 25.6%.

Parë nga këndvështrimi i ndarjes së tregut sipas llojit të sigurimit të detyrueshëm dhe vullnetar, primet e shkruara bruto të sigurimit vullnetar zënë 55.8% dhe primet e shkruara bruto të sigurimit të detyrueshëm zënë 44.2% të totalit të tregut.

Grafik 41. Peshat e zërave të aktiveve të shoqërive të sigurimit

Peshat e zërave të aktiveve të shoqërive të sigurimit ndaj totalit të aktiveve në %



Burimi: Banka e Shqipërisë

Aktivet e sektorit të sigurimeve për tremujorin e parë të vitit 2011, rezultuan rreth 18.3 miliardë lekë, në rritje të lehtë prej 234.6 milionë lekësh (ose 1.3%) referuar fundit të vitit 2010. Peshën kryesore në totalin e aktiveve të shoqërive të sigurimit e përbën zëri "depozita, certifikata depozitash dhe llogari në banka" me rreth 48.5%, ndjekur nga zëri "investime në pasuri të paluajtshme" me rreth 10% dhe zëri "provizione teknike" me 4.4 %.

Raporti i kapitalit ndaj totalit të aktiveve, i cili mat nivelin e kapitalizimit të shoqërive të sigurimit, për tremujorin e parë të vitit 2011, u ngjiti në 58.8% nga 57.7% një tremujor më parë. Treguesi matës i aftësisë për të përballuar humbjet si rezultat i ekspozimit ndaj rreziqeve të mundshme, është raporti "kapital/rezervave teknike", i cili për tremujorin e parë të vitit 2011 rezultoi afërsisht 172% nga 168.7% në fund të vitit 2010. Tendencë në rritje e këtij treguesi

sinjalizon përvetësim më të lartë të humbjeve, që mund të vijnë nga aktiviteti i sigurimit.

Fitimi i shoqërive të sigurimit për tremujorin e parë të vitit 2011 rezultoi 331.8 milionë lekë, nga 362.4 milionë lekë për të njëjtën periudhë një vit më parë. Ngadalësimi i rezultatit financiar është reflektuar edhe në dy treguesit e kthimit RoA dhe RoE, të cilët për tremujorin e parë të vitit 2011 janë llogaritur përkatësisht 1.9% dhe 3.4%, nga 2.19% dhe 3.9% referuar të njëjtës periudhë të një viti më parë.

Tregu i pensioneve private suplementare gjatë periudhës janar-dhjetor 2010 është zgjeruar krahasuar me të njëjtën periudhë të një viti më parë, me shtim të numrit të kontribuesve. Në fund të vitit 2010 numërohen gjithsej 4,992 kontribues krahasuar me 4,429 në të njëjtën periudhë të një viti më parë. Kontributet në vlerë, për vitin 2010 u ngjiten në rreth 111.9 milionë lekë, rreth 53.4% më shumë se një vit më parë.

## 5.1 ZHVILLIME TË SISTEMIT FINANCIAR

### 5.1.1 ECURIA E AKTIV-PASIVEVE DHE PËRBËRJA E TYRE

Në gjysmën e parë të vitit 2011, sektori bankar kishte aktive që zinin 82.2% të PBB-së kundrejt 80.9% në fund të vitit 2010 dhe 79.7% në fund të gjashtëmujorit të parë një vit më parë. Aktivitetet e sektorit bankar u ngjiten në nivelin 1043.9 miliardë lekë, me një rritje prej rreth 5.4% kundrejt fundit të vitit 2010 dhe 11.7% kundrejt një viti më parë.

Përbërja e aktiveve të sektorit bankar, sipas peshave, ka ndryshuar si më poshtë në vite:

Tabelë 15. Përbërja e aktiveve (dhjetor '04 – qershor '11).

Pesha ndaj totalit të aktiveve (në përqindje)	Dhjetor '05	Dhjetor '06	Dhjetor '07	Dhjetor '08	Dhjetor '09	Dhjetor '10	Qershor '11	Vlerat në mld lekë (qershor '11)
1. Veprime me thesarin dhe ato ndërbankare. Nga këto:	58.8	50.6	39.5	30.1	28.7	29.9	29.3	306.0
- Marrëdhënie me Bankën Qendrore	9.3	8.9	9	8.3	7.8	8.3	7.95	82.9
- Bono thesari	35.3	26.3	17.1	12.8	12	10.4	11.1	116.1
- Marrëdhënie me bankat e tjera	12.2	13.2	11.2	6.6	6.5	9.28	8.49	88.6
2. Veprime me klientët (bruto)	25.7	31.7	39.4	47.6	50.8	49.11	49.7	518.7
Fonde rezervë të krijuara <sup>9</sup>	(0.36)	(5.45)	(6.24)	(1.51)	(2.83)	(3.77)	(4.58)	(47.8)
3. Veprime me letrat me vlerë	12.2	14.7	18	20	20.1	21.27	22.0	230.2
4. Mjete të tjera	0.7	0.9	1.3	1	0.9	0.92	1.1	11.0
5. Mjete të qëndrueshme	1.5	1.5	1.5	1.8	1.7	1.4	1.3	13.5
Interesa të përlogaritura (total)	1.60	1.27	1.32	1.30	1.18	1.19	1.17	12.3
Totali i Aktiveve	100	100	100	100	100	100	100	1043.9

Burimi: Banka e Shqipërisë

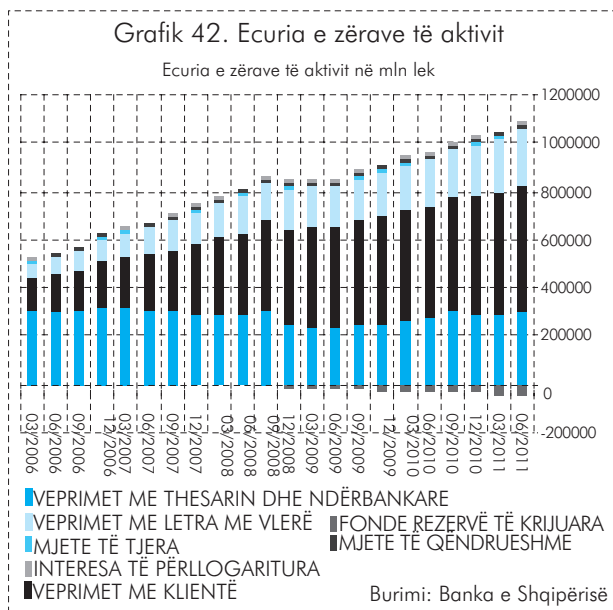
Në përbërjen e aktiveve të sektorit bankar, veçojmë:

§ portofoli i kredive (pa përfshirë interesat e llogaritura<sup>37</sup>) u ngjiti në vlerën 518.7 miliardë lekë, duke u rritur me 6.6% kundrejt fundit të vitit 2010 dhe me 11.5% ndaj një viti më parë. Gjysma e parë e vitit 2011 shënoi ritëm më të lartë rritjeje të tepicës së kredisë në krahasim me rritjen gjatë së njëjtës

<sup>37</sup> Vlerësohen në rreth 4.7 miliardë lekë.

periudhë një vit më parë prej 4.3%. Kredia në valutë zë 68.7% të totalit të kredisë, rreth 1.1 pikë përqindjeje më pak se në fund të vitit 2010;

- veprimet e thesarit dhe ato ndërbankare (pa përfshirë interesat e llogaritura), shënuan vlerën 306 miliardë lekë, duke realizuar rritje me 3.3% ndaj muajit dhjetor 2010 dhe me 11.1% ndaj një viti më parë. Ritmi i rritjes së këtij grupi në periudhën dhjetor '09 - qershor '10 ishte 8.3%, pasojë e rritjes më të lartë të investimeve në bono thesari të qeverisë shqiptare në krahasim me gjysmën e parë të vitit 2011;



- investimet e sektorit bankar në letrat me vlerë të borxhit publik dhe privat, vendas dhe të huaj, kapën vlerën 230.2 miliardë lekë, duke qenë 9.3% më të larta se në fund të vitit dhe 20.9% më të larta se një vit më parë. Investimet në letrat me vlerë të borxhit të Qeverisë së Republikës së Shqipërisë me afat maturimi fillestar mbi 1 vit, përfaqësojnë 71.4% të vlerës së përgjithshme të këtyre investimeve, në rënie me rreth 15 pikë përqindjeje në krahasim me fundin e vitit 2010.

Përbërja dhe ecuria e zërave të aktivit, paraqitet grafikisht më poshtë:

Përbërja e detyrimeve të sektorit bankar, sipas peshave, ka ndryshuar në vite, si më poshtë:

Tabelë 16. Peshat e zërave të detyrimeve/pasiveve (dhjetor '04 – qershor '11)

Pesha ndaj totalit të pasiveve (në përqindje)	Dhjetor '05	Dhjetor '06	Dhjetor '07	Dhjetor '08	Dhjetor '09	Dhjetor '10	Qershor '11	Vlerat në mld lekë (qershor '11)
1. Veprime me thesarin dhe ato ndërbankare. Nga këto:	4.1	7.6	5.7	11.8	4.5	6.18	6.75	70.4
Marrëdhënie me Bankën Qendrore	0.2	0.2	0	0.1	0.2	0.05	0.06	0.6
- Bono thesari	0	1.4	0.2	2.4	3.6	1.31	2.28	23.8
Marrëdhënie ndërbankare	4	4	5.3	9	4.3	4.7	4.3	44.7
2. Veprime me klientët (bruto)	88.1	84.2	84.9	77.3	88.1	81.27	80.7	842.5
3. Detyrime të tjera	0.6	0.8	1	1.1	1	0.76	1.0	10.9
4. Interesa të përlllogaritura	0.93	0.86	1.14	1.40	1.22	1.21	1.4	14.8
5. Burimet e përhershme, nga këto:	7.2	7.4	8.4	9.6	10.8	10.58	10.1	105.3
- Kapitali i akcionerëve	6.6	6.8	7.5	8.6	9.6	9.4	8.6	90.2
<b>Totali i Pasiveve</b>	<b>100</b>	<b>100</b>	<b>100</b>	<b>100</b>	<b>100</b>	<b>100</b>	<b>100</b>	<b>1043.9</b>

Burimi: Banka e Shqipërisë

Në përbërjen e detyrimeve të sektorit bankar, veçojmë:

- depozitat (pa përfshirë interesat<sup>38</sup> e llogaritura) arritën vlerën rreth 842.5 miliardë lekë, duke shënuar rritje me 4.6% kundrejt muajit dhjetor '10 dhe me 15.4% në krahasim me një vit më parë. Bankat e Grupit 3, përfaqësojnë 74.7% të vlerës së përgjithshme të depozitave;

<sup>38</sup> Llogariten në vlerën 14.4 miliardë lekë.

· “Veprime me thesarin dhe ndërbankare”<sup>39</sup>, kapën vlerën 70.4 miliardë lekë. Në fund të periudhës, vëllimi tyre u rrit me 9.2 miliardë lekë ose 15% në krahasim me muajin dhjetor '10, por i pakësuar me rreth 12.5% kundrejt një viti më parë.

Në fund të gjysmës së parë të vitit 2011, pesha e grupeve të bankave (sipas madhësisë së aktivitetit) në totalin e aktiveve të sektorit bankar ishte 72.8%, 23.8% dhe 3.4% respektivisht për Grupet 3, 2 dhe 1 (grafiku 43). Ecuria në rënie e peshës së grupit të bankave të vogla është rrjedhojë e zgjerimit të disa prej tyre, duke u bërë përfshirëse në grupet e bankave të mesme apo të mëdha. Grafiku i mëposhtëm tregon ecurinë e peshave të aktiveve të bankave sipas grupeve.

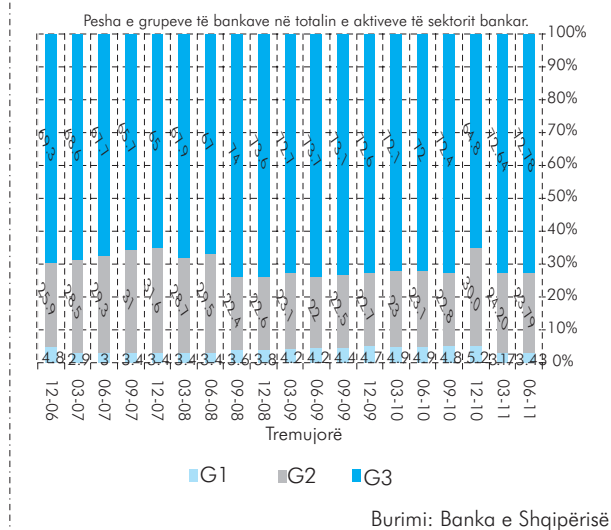
### 5.1.2 POZICIONI I SEKTORIT BANKAR NDAJ JOREZIDENTËVE

Për të vlerësuar pozicionin e sektorit bankar ndaj jorezidentëve, nevojitet të analizohet ecuria e aktiveve dhe detyrimeve të sektorit bankar ndaj jorezidentëve.

Aktivitetet e sektorit bankar ndaj jorezidentëve, ose investimet e sektorit bankar në mjete të subjekteve jorezidente, u ngjithën në nivelin 129 miliardë lekë, duke u rritur me 6% ndaj fundit të vitit 2010 dhe me 23.5% ndaj një viti më parë. Bankat e Grupit 3, përfaqësonin 81.7% të vlerës së përgjithshme të këtyre investimeve. Ndërkohë, vetëm vendosjet e sektorit bankar pranë institucioneve jorezidente vlerësohen në masën 69.4 miliardë lekë, prej të cilave 59 miliardë lekë ishin në formën e llogarive rrjedhëse e të depozitave dhe 10.4 miliardë lekë ishin në formën e kredive. Në krahasim me fundin e vitit 2010, vendosjet pranë institucioneve jorezidente shënuan ulje me 1.8%.

Detyrimet e sektorit bankar ndaj jorezidentëve, u vlerësuan në masën 66.2 miliardë lekë, duke shënuar rritje me 37% krahasuar me muajin dhjetor 2010 dhe me 7.7% në krahasim me një vit më parë. Vlera e linjave të kreditit të përfituara nga grupet bankare zotëruese dhe të përdorura, vlerësohet në rreth 19.5 miliardë lekë. Pjesa e angazhuar por e papërdorur<sup>40</sup> e linjave të kreditit nga grupet bankare zotëruese, vlerësohet në rreth 46.1 miliardë lekë.

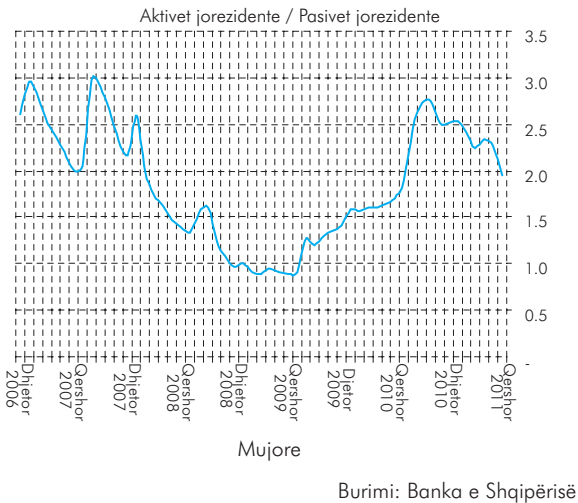
Grafiku 43. Peshat e grupeve të bankave në totalin e aktiveve



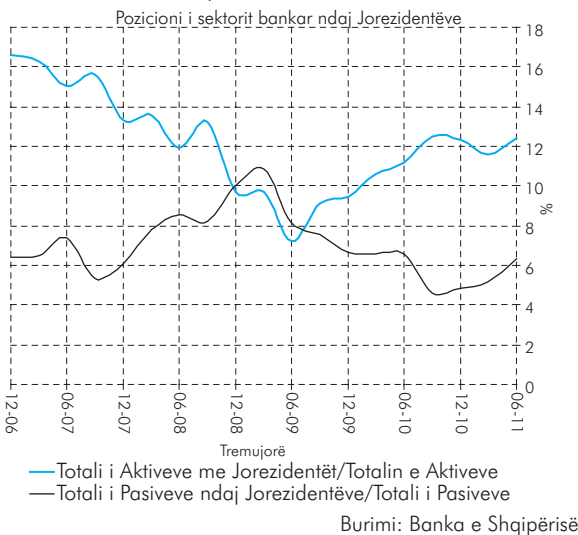
<sup>39</sup> “Veprimet me thesarin dhe ndërbankare” përfshijnë: veprimet me Bankën Qendrore dhe bonot e thesarit të shitura sipas marrëveshjes së riblerjes, si edhe marrëdhëniet (huamarrjet) nga bankat e huaja (kryesisht nga grupi bankar të cilit i përkasin).

<sup>40</sup> E regjistruar si zë jashtë bilanci.

Grafik 44. Aktivitet me jorezidentët ndaj pasiveve jorezidentë

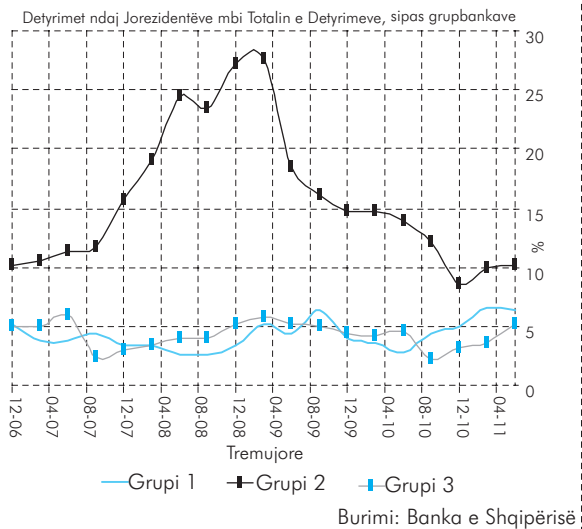


Grafik 45. Pozicioni i sektorit bankar ndaj jorezidentëve



Gjatë gjashtëmujorit të parë 2011, detyrimet ndaj jorezidentëve në raport me totalin e detyrimeve, shënuan vlerën 6.3%, nga 4.9% që shënuan në fund të vitit 2010. Rritja e ndjeshme e detyrimeve ndaj jorezidentëve gjatë gjysmës së parë të vitit 2011, reflektoi mbështetjen në rritje nga ana e grupeve bankare zotëruese.

Grafik 46. Detyrimet ndaj jorezidentëve ndaj totalit të detyrimeve sipas grupeve



Në fund të gjashtëmujorit të parë të vitit 2011, u shënuar rënie e lehtë e aktiveve jorezidentë në raport me totalin e aktiveve, në nivelin 12.4%, nga 12.3%, që ishte në fund të vitit 2010. Krahasuar me të njëjtën periudhë të një viti më parë, ky raport është rritur me 1.2 pikë përqindjeje.

Ndikimi kryesor në raportin e “Detyrimeve ndaj jorezidentëve” ndaj “Totalit të detyrimeve” i atribuohet bankave të Grupit 2, të cilat paraqiten më të ekspozuara ndaj institucioneve jorezidentë. Ndonëse vërehet rritje e raportit gjatë gjashtëmujorit të parë 2011, situata shfaqet e normalizuar, duke pasqyruar qëndrueshmërinë e gjendjes financiare.

Huamarrja nga grupet bankare zotëruese është aktualisht, pothuaj gjithmonë në valutë të huaja. Këto fonde konkurrojnë burimet e tjera të financimit të bankave në valutë, kryesisht depozitat në valutë nga klientët. Për këtë arsye, është me interes të njihet pesha e “Detyrimeve ndaj Jorezidentëve” në raport me “Totalin e detyrimeve në valutë”. Në fund të gjashtëmujorit të parë 2011, ky tregues ishte në nivelin 12.6%, krahasuar me 9.6% që ishte në fund të vitit 2010 dhe 13.3% në fund të gjashtëmujorit të parë 2010. Kjo rritje pasqyron nevojën e bankave të veçanta për të siguruar fonde në valutë nga subjekte jorezidentë, kur mungon mundësia për t’i siguruar nga subjektet rezidentë, konkretisht nëpërmjet depozitave në valutë të klientëve.

Indeksi i Herfindahl-it në grafikun në vijim, pasqyron nivelin e përqendrimit të ekspozimit ndaj jorezidentëve<sup>41</sup>. Sektori bankar, gjatë gjashtëmuajorit të parë 2011, është vlerësuar me përqendrim të moderuar ndaj detyrimeve jorezidente, në nivelin 1,661. Krahasuar me fundin e gjashtëmuajorit të dytë 2010, konstatohet rënie e lehtë e përqendrimit, sipas vlerës së indeksit Herfindahl.

### 5.1.3 TEPRICA E KREDISË

Në fund të gjashtëmuajorit të parë të vitit 2011, teprica e kredisë së sektorit bankar është ngjitur në vlerën 518.7 miliardë lekë<sup>42</sup>, rreth 32.5 miliardë lekë ose 6.6% më shumë se në fundin e vitit 2010. Ritmi i rritjes së kredisë në këtë gjashtëmuajor të parë të vitit llogaritet më i lartë se e njëjta periudhë e një viti më parë, rreth 2.2 pikë përqindje më shumë. Vlerësohet se kredia zë rreth 41.2% të PBB-së së vendit.

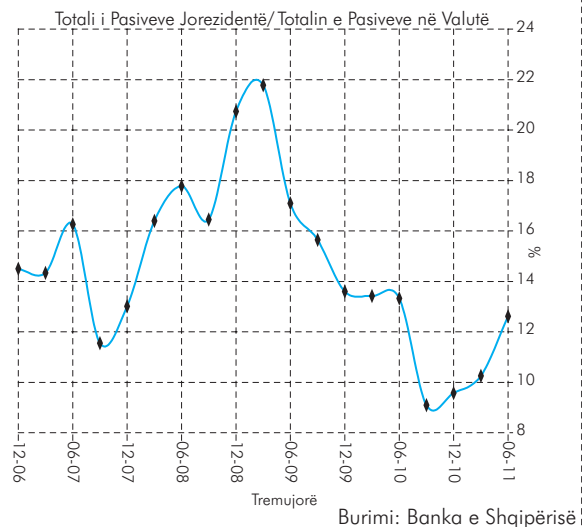
Zgjerimi i tepricës së kredisë ka ardhur kryesisht si rezultat i rritjes së kredisë në lekë me rreth 14 miliardë lekë ose 9.4% dhe në euro me rreth 72 milionë euro ose 3.5%. Teprica në dollarë amerikan ka shënuar rënie me rreth 12.2 milionë dollarë ose 3.8%. Kredia në monedha të tjera shënoi gjithashtu, rënie me rreth 47 milionë lekë ose 5.6% referuar fundit të vitit 2010.

Në fund të gjashtëmuajorit të parë të vitit 2011, peshat e tepricës së kredisë në valutë dhe në lekë, ishin përkatësisht 68.7% dhe 31.3%, me luhatje të lehtë krahasuar me fundin e vitit 2010.

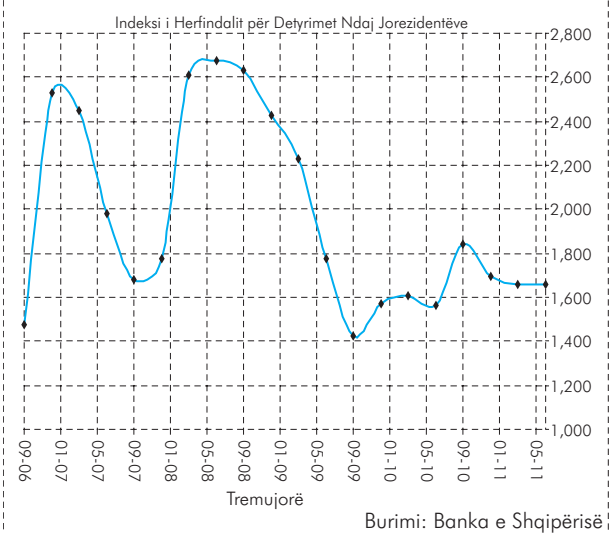
Në përbërjen e tepricës së kredisë, në fund të gjashtëmuajorit të parë të vitit 2011, kredia afatshkurtër ishte rreth 171.9 miliardë lekë ose 32.8%, kredia afatmesme rreth 106.8 miliardë lekë ose 20.4% dhe kredia afatgjatë rreth 244.1 miliardë lekë ose 46.6%. Kjo shpërndarje peshash për kredinë sipas afateve është në vlera të përafërta me peshat e fundit të vitit 2010.

Në vijim paraqitet grafikisht shpërndarja e tepricës së kredisë sipas sektorit publik, bizneseve dhe individëve.

Grafik 47. Totali i pasiveve jorezidente ndaj totalit të pasiveve në valutë



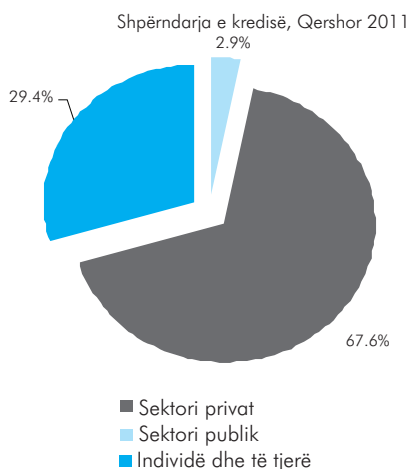
Grafik 48. Indeksi i Herfindahl-it për detyrimet ndaj jorezidentëve



<sup>41</sup> Indeksi i Herfindahlit interpretohet si në vijim: 0.01 (ose 100) = shumë e shpërndarë; 0.1 (ose 1,000) = jo i përqendruar; 0.1 – 0.18 (ose 1,000 deri në 1,800) = përqendrim i moderuar; mbi 0.18 (ose 1,800) = shumë e përqendruar.

<sup>42</sup> Së bashku me interesat e llogaritur për t'u arkëtuar, vlera e portofolit të kredisë është 523.4 miliardë lekë.

Grafik 49. Shpërndarja e kredisë për muajin qershor 2011

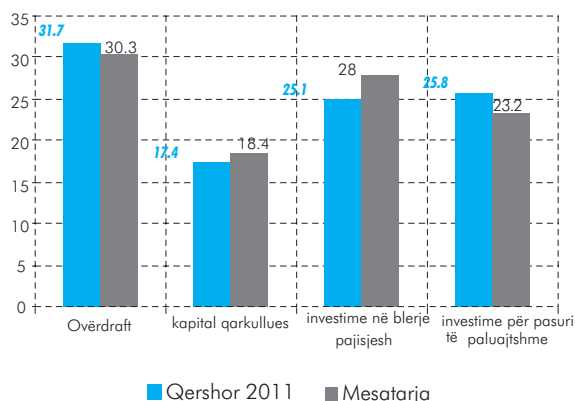


Burimi: Banka e Shqipërisë.

Teprica e kredisë e përfituar nga sektori privat në fund të gjashtëmuajorit të parë të vitit 2011, rezultoi 353.8 miliardë lekë, rreth 23.6 miliardë lekë ose 7.2% më shumë se fundi i vitit 2010. Vlera e tepricës së kredisë e përfituar nga sektori i individëve ishte 154.1 miliardë lekë, rreth 6.4 miliardë lekë ose 4.3% më shumë se në muajin dhjetor 2010. Megjithë mbështetjen më të madhe financiare të sektorit privat nga sistemi bankar, në krahasim me atë të individëve, shifrat për të njëjtin periudhë të një viti më parë tregojnë për ritëm rritjeje të përmirësuar të tepricës së kredisë ndaj individëve, ndërkohë që teprica e kredisë ndaj sektorit privat karakterizohet nga një ritëm rritjeje konstant<sup>43</sup>.

Grafik 50. Shpërndarja e tepricës së kredisë për biznesin

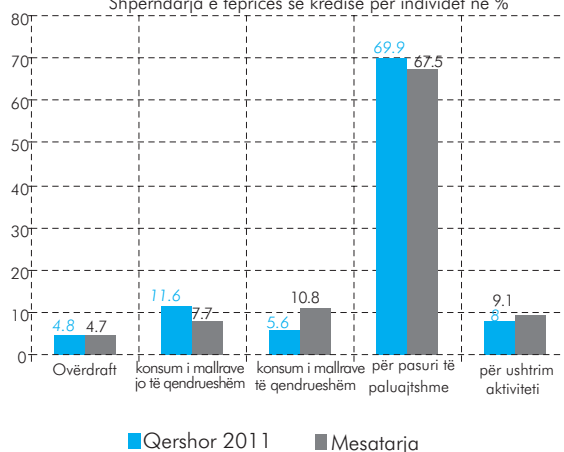
Shpërndarja e tepricës së kredisë për biznesin në %



Burimi: Banka e Shqipërisë.

Grafik 51. Shpërndarja e tepricës së kredisë për individët

Shpërndarja e tepricës së kredisë për individët në %



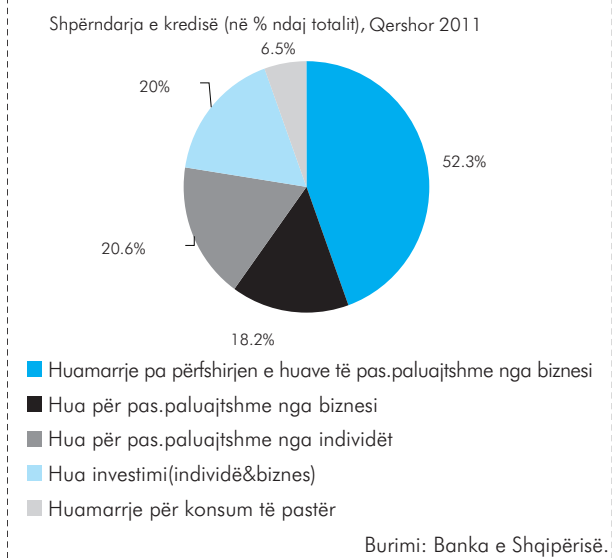
Burimi: Banka e Shqipërisë.

Përbërja e kredisë për sektorin e biznesit dhe për individët sipas formës dhe mënyrës së përdorimit, si edhe krahasimi me mesataren e periudhës 2007-2011, jepet në grafikët më poshtë.

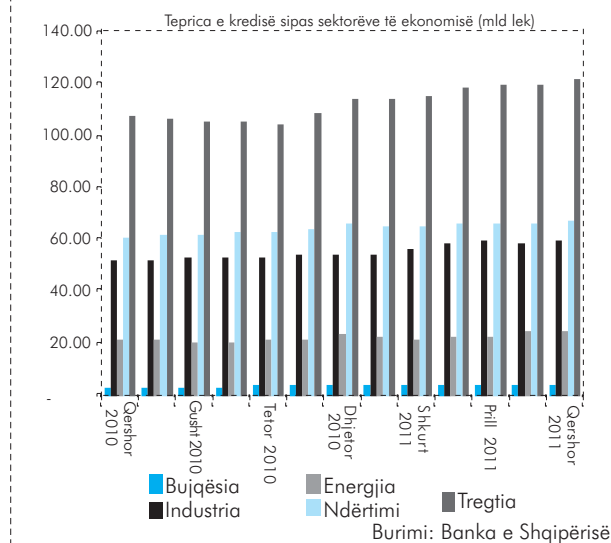
Në lidhje me shpërndarjen e kredisë ndaj dy sektorëve kryesorë, bizneseve dhe individëve, në harkun kohor prej 4 vitesh, teprica e kredisë dhënë bizneseve është përqendruar në formën “overdraft”, ndërsa evidentohet rënie e peshës së kredisë për “investime në blerje pajisjesh”, e cila është zhvendosur drejt kredisë për “investime në pasuri të paluajtshme”. Për sa i takon tepricës së kredisë dhënë individëve, ajo paraqet zhvendosje drejt kredisë “për konsum të mallrave jo të qëndrueshëm” dhe asaj “për pasuri të paluajtshme”.

<sup>43</sup> Teprica e kredisë akorduar sektorit të individëve referuar periudhës së një viti më parë u rrit me rreth 4 pikë përqindje kundrejt nivelit aktual të rritjes prej 4.3% (dhjetor '10 - qershor '11). Teprica e kredisë akorduar sektorit privat ka ruajtur të njëjtin nivel rritjeje me një vit më parë (diferenca 0 pp).

Grafik 53. Shpërndarja e tepricës së kredisë totale.



Grafik 52. Shpërndarja e tepricës së kredisë sipas sektorëve të ekonomisë



Në fund të gjashtëmuorit të parë të vitit 2011, kredia për konsum të pastër, e identifikuar si kredi e dhënë për individët në formën “overdraft”, për konsum të mallrave jo të qëndrueshëm dhe të qëndrueshëm, vlerësohet 32.5 miliardë lekë ose 6.5% e totalit të portofolit të kredisë, rreth 22% e portofolit të kredisë dhënë individëve dhe rreth 2.6% e PBB-së së vendit. Kredia e përdorur për qëllime investimi, në formën e blerjes së pajisjeve dhe për ushtrim aktiviteti, vlerësohet 99.9 miliardë lekë ose 20% e totalit të portofolit të kredisë dhe 7.8% e PBB-së. Kredia e përdorur për investime në pasuri të palujtshme, së bashku për bizneset dhe për individët, vlerësohet 193.8 miliardë lekë ose 15.3% e PBB-së së vendit.

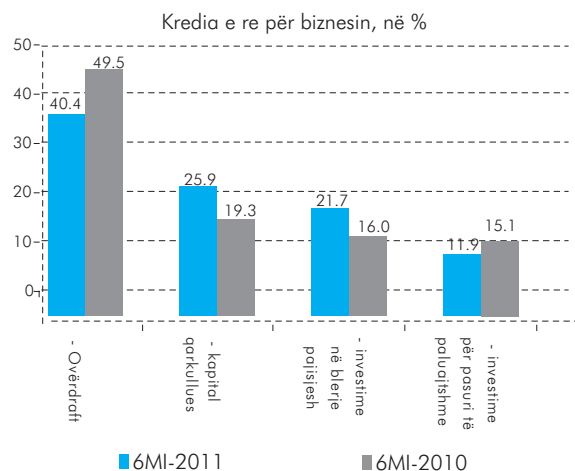
Hapësirë informuese 4. Kredia e re \*

Në gjashtëmuorin e parë të vitit 2011, sektori bankar dha kredi të re në masën 129.8 miliardë lekë, duke shënuar rënie të lehtë me 0.4% referuar të njëjtës periudhë të një viti më parë. Për të njëjtën periudhë, sektori bankar mblodhi kredi në masën 103 miliardë lekë nga rreth 113.7 miliardë lekë të mblodhura gjatë të njëjtës periudhë të vitit 2010. Raporti i kredisë së mblodhur me kredinë e dhënë, përfaqëson treguesin e përdorimit të kredisë. Për gjashtëmuorin e parë të vitit 2011, ky raport u llogarit në nivelin 79.5% nga 87.3% referuar të njëjtës periudhë të një viti më parë .

Sipas grupeve të përdoruesve, gjatë gjashtëmuorit të parë të vitit 2011, sektori i biznesit ka përfutur rreth 106.9 miliardë lekë, ose rreth 82% të totalit të kredisë së re, ndërkohë që sektori i individëve përfuttoi rreth 22.8 miliardë lekë ose rreth 18% të totalit të kredisë së re.

Në gjashtëmuorin e parë të vitit 2011, kredia e re sipas qëllimit të përdorimit për sektorin e biznesit është shpërndarë në këtë mënyrë: rreth 40.4% e kredisë së re është dhënë në formën “overdraft” (nga 49.5% një vit më parë); rreth 25.9% e kredisë së re është akorduar për kapital qarkullues (nga 19.3% një vit më parë); rreth 21.7% është akorduar për investime në blerje pajisjesh (nga 16% një vit më parë) dhe rreth 11.9% e kredisë së re është akorduar për investime për pasuri të palujtshme (nga 15.1% një vit më parë). Në gjashtëmuorin e parë të vitit 2011,

Grafik 54. Shpërndarja e kredisë së re sipas qëllimit të përdorimit për sektorin e biznesit (në përqindje)

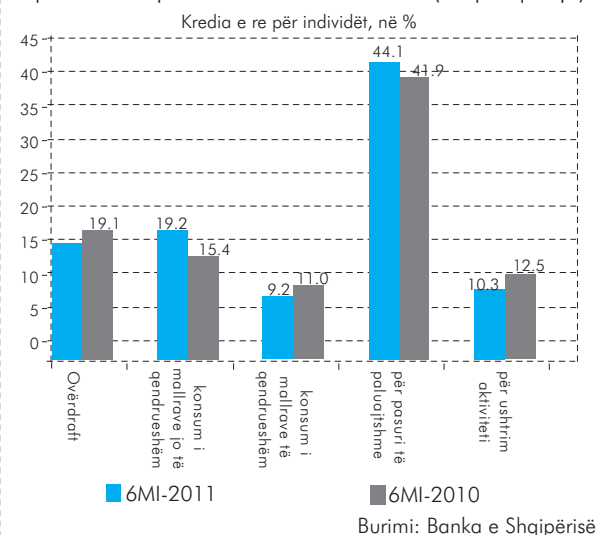


për sektorin e biznesit evidentohet zhvendosje e kredisë së re nga kategoritë “overdraft” dhe “investime për pasuri të paluajtshme” drejt kategorive “kapital qarkullues” dhe “investime për blerje pajisjesh”.

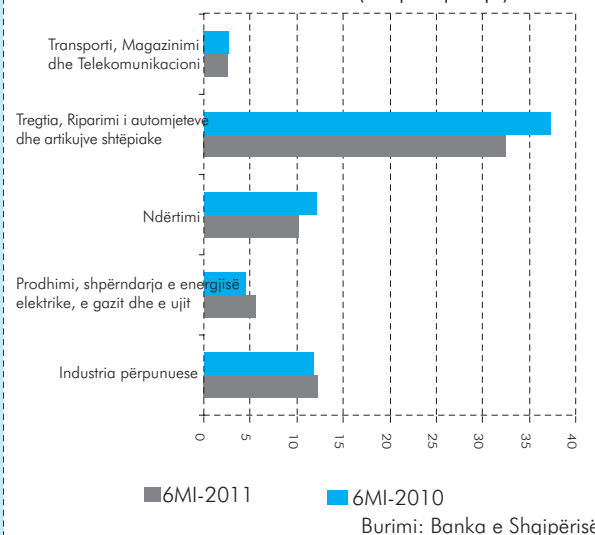
Në lidhje me sektorin e individëve shpërndarja e kredisë së re sipas qëllimit të përdorimit evidenton këto zhvillime kryesore: rritje të peshës së kredisë së re për kategoritë “konsum të mallrave jo të qëndrueshëm” dhe “për pasuri të paluajtshme”; rënie të peshës së kredisë së re për tre kategoritë e tjera sipas qëllimit të përdorimit, konkretisht “overdraft”, “konsum të mallrave të qëndrueshëm” dhe “ushtrim aktiviteti”.

Në lidhje me përbërjen sipas monedhave, në gjashtëmuajorin e parë të vitit 2011, evidentohet rritje e kredisë së re për monedhën vendase me rreth 11.7% në nivelin e 51 miliardë lekëve, ndërkohë vërehet rënie e

Grafik 55. Shpërndarja e kredisë së re sipas qëllimit të përdorimit për sektorin e individëve (në përqindje)



Grafik 56. Shpërndarja e kredisë së re sipas sektorëve të ekonomisë (në përqindje)



kredisë së re në valutë, përkatësisht 23% për kredinë e re në usd dhe 3% për atë në euro, në nivelet 12.8 miliardë lekë dhe 66 miliardë lekë.

Në lidhje me shpërndarjen e kredisë së re sipas afateve në gjashtëmuajorin e parë të vitit 2011, evidentohet orientim drejt kredisë së re afatgjatë, pesha e së cilës është ngjitur në 21.6%, nga 17% referuar të njëjtës periudhë të një viti më parë.

Për sa i përket shpërndarjes së kredisë sipas sektorëve të ekonomisë, në gjashtëmuajorin e parë të vitit 2011, evidentohet rënie e peshës së kredisë së re për sektorin e tregtisë, riparimit të automjeteve dhe artikujve shtëpiakë si dhe të sektorit të ndërtimit në nivelet 32.5% dhe 10.2%, nga 37.2% dhe 12.1% për të njëjtën periudhë të një viti më parë.

\* Të dhënat për kredinë e re shfrytëzohen nga formularët e SRU-së të ndërtuar për qëllime të politikës monetare, të cilët marrin në konsideratë kreditimin e rezidentëve, pa interesat e përlogarit, duke shtuar huanë e dhënë institucioneve financiare jobanka.

## 5.1.4 DEPOZITAT DHE ECURIA E TYRE

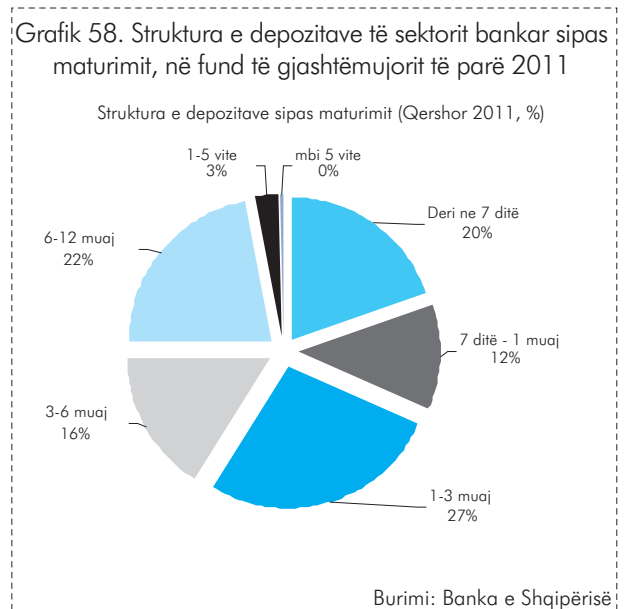
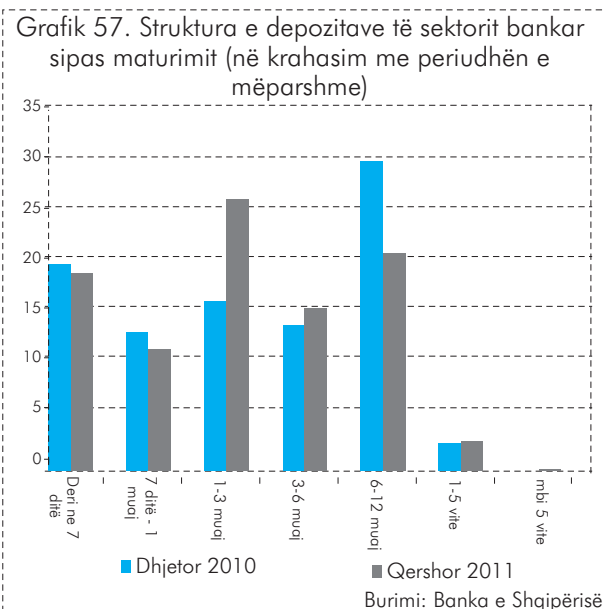
Niveli dhe ecuria e depozitave të sektorit bankar në gjashtëmuajorin e parë të vitit 2011, kanë shënuar rritje. Depozitat vazhdojnë të mbeten të përqendruara në bankat më të mëdha të sektorit bankar<sup>44</sup> dhe shkalla e përqendrimit të tyre shënon rritje në krahasim me fundin e vitit 2010.

Totali i depozitave, në gjysmën e parë të vitit 2011, ka shënuar rritje me 4.9%<sup>45</sup> në krahasim me muajin dhjetor 2010 dhe me 15.3% krahasuar me një vit më parë.

Tabelë 17. Rritja vjetore e totalit të depozitave për sektorin bankar, gjatë viteve 2004-2011

Periudha	2004	2005	2006	2007	2008	2009	6m I '10	2010	6m I '11
Rritja e totalit të depozitave (në %)	13.4	16.4	20.1	19.9	2.4	7.6	7.04	17.7	4.9

Burimi: Banka e Shqipërisë



Grafikët në vijim, paraqesin përbërjen e depozitave sipas afatit të mbetur të maturimit, dhe ndryshimet midis fundit të gjashtëmuajorit të parë '11 dhe fundit të vitit '10. Konstatohet një ndryshim në strukturën e depozitave, i cili vjen si rezultat i rritjes së peshës së depozitave me afat 1-3 muaj me 10 pikë përqindje, si dhe të rënies së peshës së depozitave me afat të mbetur 6-12 muaj me 8 pikë përqindje. Depozitat me afat maturimi 1-5 vjet, edhe pse përbëjnë një peshë të vogël, janë rritur gjatë periudhës me rreth 82%.

<sup>44</sup> Përqendrimi i depozitave në sistemin bankar është vlerësuar me anë të indeksit të Herfindahl-it. Vlera për muajin qershor '11 ishte 1524 nga 1502 në fund të vitit 2010. Në përgjithësi, ky indeks është përdorur nga agjensitë rregullatore në Amerikë për ndërmarrjen e masave paraprake mbi parandalimin e tregjeve të përqendruar, në momentin e miratimit të bashkimeve apo shkrirjeve të kompanive. Vlerat e indeksit mbi 1800 tregojnë për përqendrim të lartë.

<sup>45</sup> Duke përfshirë edhe interesat e përllogaritur.

Lidhur me strukturën e depozitave sipas monedhës, vërehet se në qershor të vitit 2011, depozitat në lekë përbënin 52% të totalit të depozitave, në vlerën 445 miliardë lekë, ndërsa ato në valutë përbënin 48% të totalit të depozitave, në vlerën 411,6 miliardë lekë. Pesha e depozitave në lekë është rritur me 0.8 pikë përqindjeje kundrejt fundit të vitit 2010, por ka rënë me 1.6 pikë

përqindje kundrejt muajit qershor 2010.

*Hapësirë informuese 5. Depozitat e reja\**

*Ecuria e depozitave të reja me afat në monedhën vendase ka treguar rritje gjatë gjashtëmujorit të parë të vitit 2011. Kështu, deri në muajin qershor 2011, u pranuan 326 miliardë lekë depozita të reja me afat në lekë, ose rreth 7% më shumë se depozitat e reja të pranuar në gjashtëmujorin e parë të vitit 2010. Vlen të theksohet fakti që kjo rritje ka ardhur në një kohë kur normat e interesit për depozitat në lekë kanë pësuar rënie. Kështu, norma mesatare e interesit për depozitat e reja në lekë, ka qenë 4.8% në gjashtëmujorin e parë të vitit 2011, në krahasim me 5.3% gjatë së njëjtës periudhë vitin e kaluar.*

*Për sa i takon strukturës së maturimit të depozitave të reja në lekë, në gjashtëmujorin e parë të vitit 2011 vërehet rënie me rreth 2.5 pikë përqindjeje në peshën e depozitave të reja me maturim 3-mujor, në nivelin 15.5%, në krahasim me të njëjtën periudhë të vitit 2010 dhe evidentohet rritje e peshës së depozitave të reja me maturim 1-vjeçar me rreth 2 pikë përqindjeje, në nivelin 26%.*

*Depozitat e reja me afat në usd të pranuar nga sektori bankar, në gjashtë muajt e parë të vitit 2011 ishin 476.1 milionë usd, duke qenë rreth 9.6% më pak se ato në gjashtëmujorin e parë të vitit 2010. Struktura e depozitave me afat ka ndryshuar kryesisht në ato me afat maturimi 1 vjeçar, të cilat kanë pësuar rritje me 4.1 pikë përqindjeje, si dhe në ato me afat maturimi 1 muaj të cilat kanë rënë me 5.8 pikë përqindjeje.*

*Depozitat e reja me afat të pranuar nga sektori bankar në euro, në gjashtë muajt e parë të vitit 2011, ishin 2.45 miliardë euro, duke rënë me 21% në krahasim me gjashtëmujorin e parë të vitit 2010. Në lidhje me strukturën e maturimit të depozitave të reja në monedhën evropiane, vërehet rënie e peshës me 14.2 pikë përqindjeje të depozitave me maturim 1-mujor, në nivelin 56.2%, por nga ana tjetër evidentohet rritje e peshave të depozitave me maturim 3 dhe 12-mujor përkatësisht me 6.2 dhe 4.6 pikë përqindjeje krahasuar me të njëjtën periudhë të vitit 2010, duke arritur nivelet prej 18.8% dhe 13%.*

*Norma mesatare e interesit për depozitat e reja në euro ishte 2.2% në gjashtë muajt e parë të vitit 2011, kundrejt 2.3% në të njëjtën periudhë të vitit të kaluar.*

*Norma mesatare mujore e interesit për depozitat e reja në usd, ka qenë 1.2% në gjashtëmujorin e parë të vitit 2011, krahasuar me 1.35% në të njëjtën periudhë të vitit të kaluar.*

Tabelë 18. Pesha e maturimeve të depozitave të reja, sipas monedhave

Pesha e maturimeve (%)	Lekë		Usd		Euro	
	6m I-2010	6m I-2011	6m I-2010	6m I-2011	6m I-2010	6m I-2011
2 vjet	0.98	1.51	0.58	0.48	0.33	0.80
1 vit	24.02	26.03	13.77	17.86	8.71	13.36
6 muaj	12.72	13.51	15.23	15.64	7.79	10.54
3 muaj	18.00	15.52	25.54	25.79	12.60	18.83
1 muaj	44.06	43.44	44.83	38.98	70.44	56.24

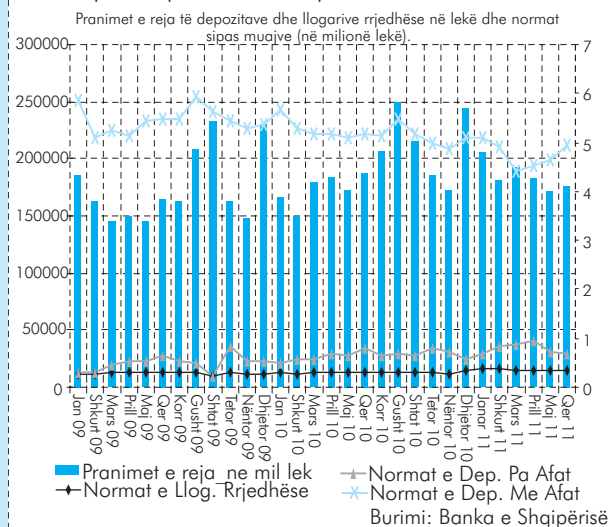
Burimi: Banka e Shqipërisë

Pranimet e reja të depozitave dhe të llogarive rrjedhëse në lekë gjatë gjashtëmujorit të parë të vitit 2011 kanë pasqyruar përgjithësisht ecurinë e normave të interesit. Kështu, vlera më e madhe e depozitave të reja përkon me normën më të lartë të interesit për periudhën. Megjithatë, gjatë muajve, luhatjet nuk janë të ndjeshme dhe reflektojnë qëndrueshmëri dhe një situatë në përmirësim të vazhdueshëm.

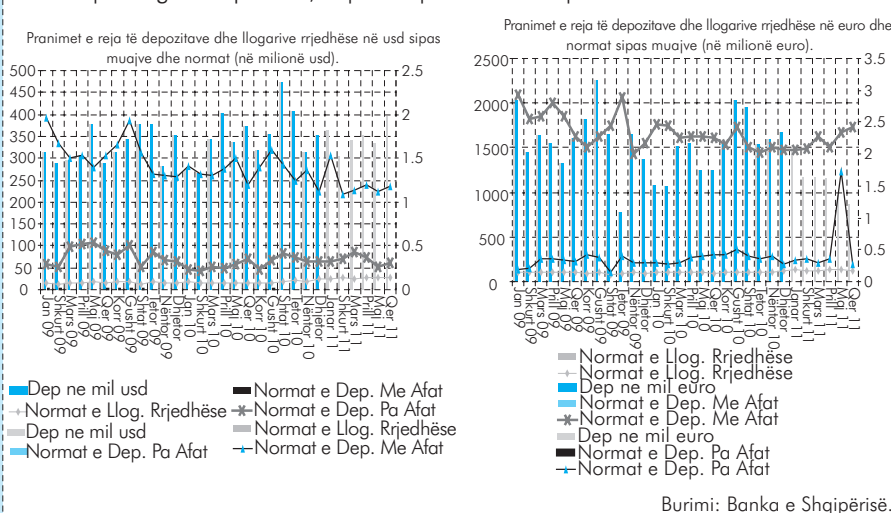
Pranimet e depozitave të reja dhe të llogarive rrjedhëse në euro, shfaqën rënie dhe luhatshmëri gjatë pjesës së parë të vitit 2011. Gjithsesi, për shkak të efektit sezonal, pritet që në gjysmën e dytë të vitit të ketë rritje të tyre ashtu sikurse ka ndodhur për të njëjtën periudhë në vitet 2009 dhe 2010. I njëjti zhvillim vërehet edhe në rastin e flukseve të reja hyrëse në dollarë amerikanë.

Në përgjithësi, ecuria e depozitave të reja edhe gjatë këtij gjashtëmujori, konfirmon qëndrueshmërinë me të cilën po rriten depozitat e publikut në sektorin bankar. Ky element ndikon në përmirësimin e strukturës së burimeve të financimit të sistemit dhe ndihmon në eficiencën e veprimtarisë së ndërmjetësimit financiar.

Grafik 59. Vëllimi total i pranimeve të reja në lekë kundrejt normave mesatare të interesit për llogaritë rrjedhëse, depozitat pa afat dhe depozitat me afat në lekë



Grafik 60. Vëllimi total i pranimeve të reja në valutë kundrejt normave mesatare të interesit për llogaritë rrjedhëse, depozitat pa afat dhe depozitat me afat në euro dhe usd



\* Përfaqesojnë llogaritë rrjedhëse, depozitat pa afat dhe depozitat me afat, të vendosura për herë të parë pranë bankave dhe ato të rivendosura.

### 5.1.5 KAPITALI

Në gjysmën e parë të vitit 2011, "Burimet e përhershme"<sup>46</sup>, kapën vlerën 105.3 miliardë lekë, duke vijuar ecurinë e tyre rritëse. Elementi kryesor i tyre, "Kapitali i aksionerëve", në fund të periudhës shënoi vlerën 90.2 miliardë

<sup>46</sup> Përfshin llogarinë e kapitalit (kapitali i aksionerëve, fitimi/humbja e mbartur, fitimi/humbja e vitit), të rezervave (të përgjithshme, specifike), të rivlerësimit etj.

lekë, me rënie prej 2.9 miliardë lekësh ose 3.1% kundrejt fundit të vitit 2010 dhe me një rritje prej vetëm 0.5% në krahasim me një vit më parë. Kapitali i aksionerëve përfaqësonte 8.6% të totalit të aktiveve, krahasuar me 9.4%, në fund të muajit dhjetor 2010 dhe 9.6% ndaj një viti më parë. Bankat e Grupit 3, përfaqësonin 69.6% të vlerës së kapitalit aksioner të sektorit, nga 64.4% në fund të vitit 2010.

Kapitali i paguar ishte 73.1 miliardë lekë, me rritje rreth 2.4 miliardë lekë ose 3.4%, nga fundi i vitit 2010, si rezultat i injektimit të kapitalit të kryer në disa banka të sistemit. Kapitali i paguar përfaqësonte 7% të totalit të aktiveve, pothuaj në të njëjtin nivel me muajin dhjetor 2010, por në rritje nga një vit më parë.

#### 5.1.6 REZULTATI FINANCIAR DHE EFICIENCA E PËRDORIMIT TË BURIMEVE

Në gjysmën e parë të vitit 2011, aktivet mesatare që sjellin të ardhura u ngjiten në nivelin 919.1 miliardë lekë, duke përfaqësuar rreth 90.7% të vlerës së përgjithshme të aktiveve mesatare të sektorit bankar. Ky tregues shënoi rritje me 63.8 miliardë lekë ose 7.5% kundrejt fundit të vitit 2010, pothuaj në të njëjtin ritëm rritës sikurse për të njëjtën periudhë të një viti më parë (prej 7.3%). Raporti "Pasive mesatare që shkaktojnë shpenzime/Aktive mesatare që sjellin të ardhura" është në nivelin 93.3%, rreth 0.4 pikë përqindje më i lartë se në fund të vitit 2010, por pothuaj i pandryshuar nga një vit më parë.

Të ardhurat e veprimtarisë<sup>47</sup> së sektorit bankar, rezultuan 22 miliardë lekë ose 2.7% më të larta se në të njëjtën periudhë të një viti më parë. Kostot operative<sup>48</sup> të veprimtarisë rezultuan 11.7 miliardë lekë ose 1.7% më të larta se një vit më parë. Si rezultat, raporti i kostove operative ndaj të ardhurave rezultoi në nivelin 52.9% nga 53.4% për të njëjtën periudhë të një viti më parë. Raporti i shpenzimeve të përgjithshme të veprimtarisë<sup>49</sup> ndaj të ardhurave rezultoi 93%, krahasuar me 80.9% në muajin qershor 2010, rrjedhojë e rritjes së shpenzimeve për provigjione në krahasim me të njëjtën periudhë të një viti më parë.

Përbërja e të ardhurave operative të veprimtarisë së sektorit bankar, që konceptohen si shuma e "të ardhurave neto nga interesat", "të ardhurave neto nga komisionet" dhe "të ardhurave neto nga tregtimi", paraqitet grafikisht më poshtë.

Në gjysmën e parë të vitit 2011, rezultati neto ishte pozitiv, në masën 1.1 miliardë lekë, duke qenë rreth 69% më i ulët se për të njëjtën periudhë një vit më parë. Megjithë rritjen e rezultatit neto nga interesat prej 1.3 miliardë lekësh në krahasim me të njëjtën periudhë të një viti më parë, rënia e rezultatit neto nga veprimtaritë e tjera (me 672 milionë lekë ose 20%) dhe kryesisht rritja e shpenzimeve të provigjionimit me rreth 3 miliardë lekë ose 50% në

<sup>47</sup> Të ardhurat neto nga interesat plus të ardhurat e tjera neto.

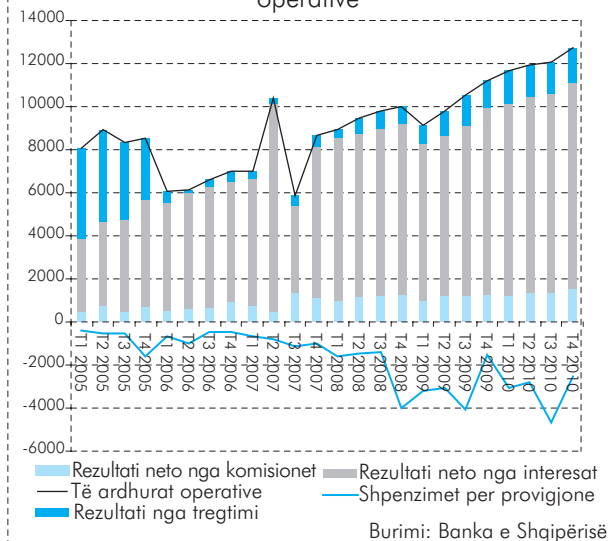
<sup>48</sup> Pa përfshirë shpenzimet për provigjione.

<sup>49</sup> Kosto operative plus shpenzime për provigjione dhe rezerva të tjera.

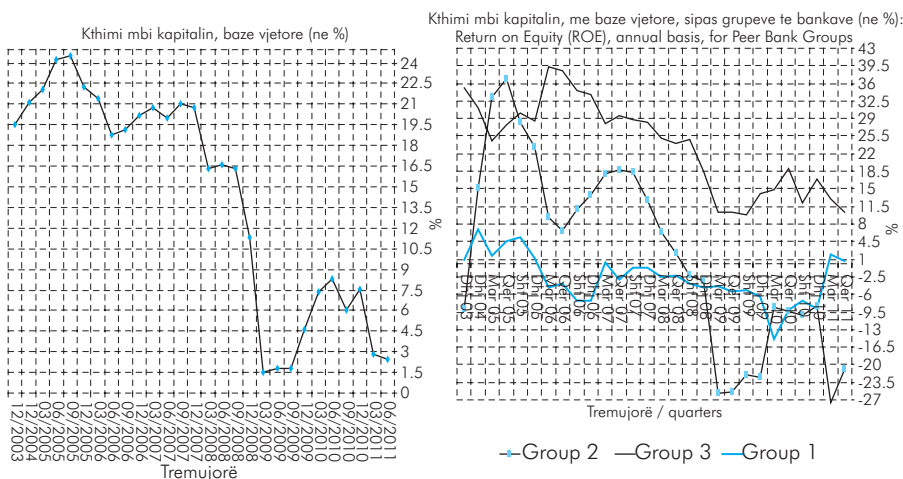
krahasim me gjysmën e parë të vitit 2010, shpjegon rënien e ndjeshme të rezultatis neto.

Gjithashtu, fitimi i sektorit bankar mbetet i përqendruar në bankat më të mëdha. Kthimi mbi aktivet (RoA), i kthyer në bazë vjetore, ka rezultuar 0.22% nga 0.79% për të njëjtën periudhë të një viti më parë. Kthimi mbi kapitalin (RoE), i kthyer në bazë vjetore, ka rezultuar 2.4%. Në gjysmën e parë të vitit 2010, ky tregues ishte 8.31%.

Grafik 61. Komponentët kryesorë të të ardhurave operative



Grafik 62. Kthimi nga kapitali (RoE)



Grafik 63. Kthimi nga aktivet (RoA)

a. Kthimi nga aktivet për sektorin bankar b. Kthimi nga aktivet për grupet e bankave

