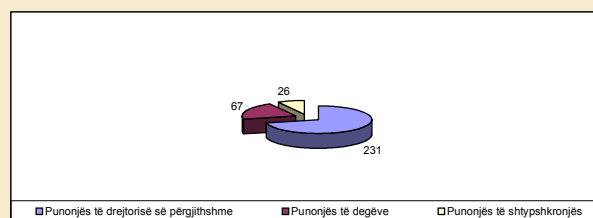


1. Përbërja e personelit të Bankës së Shqipërisë.

Funksionet e Bankës së Shqipërisë varen nga roli i personelit, nga numri dhe cilësia e këtij personeli. Njohja e nevojave reale për punonjës që ka Banka e Shqipërisë si dhe e shkallës së kualifikimit dhe efikasitetit të tyre, përbëjnë domosdoshmëri për mirëfunksionimin e saj. Banka e Shqipërisë ka një personel të përbërë nga **324 punonjës** ku përfshihen:

- Punonjësit e drejtorisë së përgjithshme me seli : Sheshi "Skënderbej", nr.1.
- Punonjësit e degëve në rrethet :
 - o Shkodër
 - o Elbasan
 - o Lushnjë
 - o Korçë
 - o Gjirokastrë
- Punonjësit e shtypshkronjës së Bankës së Shqipërisë.

Grafik 1: Shpërndarja e punonjësve të Bankës së Shqipërisë sipas vendndodhjes (15 korrik 2002).



Raporti i numrit të punonjësve faktikë me numrin e punonjësve të mundshëm sipas strukturës në Drejtorinë e Përgjithshme, është 0.92 (230 punonjës faktikë / 250 të mundshëm). Pra, vetëm 92 për qind e pozicioneve të punës janë të mbuluara nga punonjësit e saj deri në datën 15 korrik 2002.

Ky realitet pasqyron faktin se prirja është rritja e numrit të punonjësve të Bankës së Shqipërisë. Kjo prirje është e lidhur me funksionet e shtuara që kryhen aktualisht nga Banka e Shqipërisë. Ajo është e kundërt me prirjet e bankave qendrore të vendeve të zhvilluara, në të cilat numri i punonjësve vjen duke u zvogëluar për shkak të ngushtimit të funksioneve dhe rritjes së kualifikimit të punonjësve të tyre. Por, kjo prirje është pothuaj e njëjtë e krahasuar me atë të vendeve më pak të zhvilluara ose në zhvillim. Kështu, nëse krahasojmë Bankën e Shqipërisë me bankat qendrore të rajonit dhe të Ballkanit, vërejmë se Banka e Shqipërisë ka numrin më të vogël të punonjësve si në shumë absolute, ashtu edhe në raport me popullsinë.

Tabelë 1: Statistika mbi punonjësit e Bankës së Shqipërisë dhe disa bankave të rajonit.

| Shteti | Popullsia në (milione banorë) | Nr. i punonjësve të bankës | Nr. i punonjësve të bankës për 100.000 banorë | Ndryshimi i numrit të punonjësve në % 1996-2001 |
|--------------------|-------------------------------|----------------------------|---|---|
| Bosnjë-Hercegovinë | 3.9 | 240 | 6.1 | |
| Moldavi | 4.4 | 496 | 11.2 | 16.4 |
| Armeni | 3.3 | 379 | 11.4 | 31.6 |
| Kroaci | 4.3 | 583 | 13.5 | 35.3 |
| FYROM | 2.1 | 284 | 13.9 | 45.6 |
| Sloveni | 1.9 | 384 | 19.9 | -3.3 |
| Shqipëri | 3.1 | 324 | 9.6 | -8.0 |

2. Shpërndarja e punonjësve të Bankës së Shqipërisë.

Aktualisht, punonjësit e Bankës së Shqipërisë janë të shpërndarë në njësi të administratës qendrore, në degët e administratës lokale dhe në njësinë e shtypshkronjës. Prej 324 punonjësve gjithsej të Bankës së Shqipërisë në nivel drejtues janë 53 punonjës, ndërsa në nivel specialisti dhe kryespecialisti janë 117 punonjës. Pjesa e mbetur përbëhet nga personeli ndihmës dhe mbështetës, të cilët kryejnë funksione ndihmëse për aktivitetin e bankës qendrore.

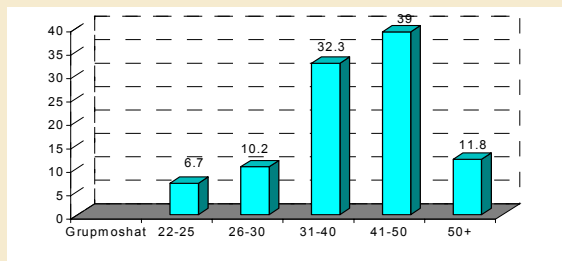
Banka e Shqipërisë është e ndërtuar sipas një strukture të caktuar me vendim të Këshillit Mbikëqyrës të Bankës së Shqipërisë. Shpërndarja e të punësuarve në selinë

qendrore të Bankës së Shqipërisë sipas departamenteve, deri më datë 15 korrik të vitit 2002, është si vijon:

| Departamentet | Nr. i të punësuarve |
|--|---------------------|
| Guvernator | 1 |
| Zëvendës guvernator | 2 |
| Inspektor i Përgjithshëm | 1 |
| Kabineti i Guvernatorit | 9 |
| Departamenti i Administrimit | 49 |
| Departamenti i Emisionit | 27 |
| Departamenti Juridik dhe Burimeve Njerëzore | 8 |
| Departamenti i Kërkimeve dhe Politikave Monetare | 17 |
| Departamenti i Kontabilitetit dhe Pagesave | 17 |
| Departamenti i Kontrollit | 6 |
| Departamenti i Marrëdhënieve me Publikun | 7 |
| Departamenti i Mbikëqyrjes | 23 |
| Departamenti i Operacioneve Monetare | 18 |
| Departamenti i Teknologjisë së Informacionit | 27 |
| Departamenti i Sigurimit dhe Mbrojtjes | 22 |

Mosha mesatare e të punësuarve në Bankën e Shqipërisë është **40 vjeç**. Grupmosha me dendurinë më të madhe është nga 41 deri në 50 vjeç me 39 për qind të të punësuarve dhe, me dendurinë më të vogël grupmosha nga 22-25 vjeç me 6.7 për qind.

Grafik 2 : Shpërndarja e punonjësve sipas grupmoshave (në %).



Struktura e Bankës së Shqipërisë sipas gjinisë është e tillë: 148 meshkuj dhe 175 femra. Mosha mesatare e personelit drejtues është 43 vjeç dhe 23 prej tyre janë femra. Femrat përbëjnë 43.4 për qind të personelit drejtues, por në Këshillin Mbikëqyrës të Bankës së Shqipërisë nuk ka asnjë anëtare femër.

3. Trajnimet.

Përgjithësisht, bankat qendrore synojnë të tërheqin personel të kualifikuar, të aftë për të siguruar kryerjen me sukses të detyrave. Kjo politikë sigurohet edhe nga pavarësia në rekrutimin e punonjësve të rinj të saj. Banka e Shqipërisë krahas ndjekjes së një politike të pavarur të punësimit, i ka kushtuar vëmendje që nga krijimi i saj edhe eficiencës në punën e personelit të saj. Një faktor që ndikon në përmirësimin e cilësisë së punës dhe të funksioneve në bankë janë dhe trajnimet që punonjësit e saj kryejnë pranë institucioneve ndërkombëtare të specializuara. Banka e Shqipërisë gjatë këtij dhjetëvjeçari i ka kushtuar vëmendjen e duhur këtij elementi të rëndësishëm në fushën e administrimit të politikave të burimeve njerëzore duke siguruar, në përgjithësi, një personel të aftë dhe cilësor.

Numri mesatar i ditëve të trajnimit në vitin 2001 për një person të trajnuar është: **10.7 ditë në vit**.

Numri mesatar i personave të trajnuar në një vit është: **65 të punësuar**.

Tabelë 3 : Të dhëna statistikore mbi trajnimet.

| Total | 1992 | 1993 | 1994 | 1995 | 1996 | 1997 | 1998 | 1999 | 2000 | 2001 |
|--|------|------|------|------|------|------|------|------|------|------|
| Ditë gjithsej | 869 | 833 | 419 | 500 | 557 | 525 | 582 | 866 | 513 | 1331 |
| Numri i punonjësve të trajnuar | 63 | 62 | 59 | 63 | 112 | 87 | 51 | 55 | 46 | 55 |
| Numri i të punësuarve | 224 | 245 | 295 | 328 | 348 | 372 | 300 | 272 | 294 | 320 |
| Numri i ditëve/ për punonjës | 3.88 | 3.4 | 1.42 | 1.52 | 1.6 | 1.41 | 1.94 | 3.18 | 1.74 | 4.24 |
| Përqindja e punonjësve të trajnuar / numri i të punësuarve | 28 | 25 | 20 | 19 | 32 | 23 | 17 | 20 | 16 | 18 |

Krahas trajnimeve jashtë territorit të vendit, të shpeshta janë edhe trajnimet e kryera në ambientet e saj nga specialistë të huaj dhe vendas. Në këtë kuadër, seminarët dhe prezantimet nga ana e punonjësve të saj janë kthyer tashmë në një përvojë të mirë për shkëmbimet e metodologjive bashkëkohore ndërmjet departamenteve të bankës dhe në të njëjtën kohë edhe në një shkollë trajnuese e të gjithë personelit të saj në përgjithësi. Kjo përvojë trajnuese ka patur për qëllim të mbushë boshllëkun që ka lënë moskryerja e trajnimeve jashtë vendit, duke parë përqindjen e ulët të punonjësve të trajnuar në numrin e përgjithshëm të punonjësve.



PËRGATITUR ME RASTIN E

KONFERENCËS SË TRETË KOMBËTARE

BANKA E SHQIPËRISË NË DEKADËN E DYTË
TË TRANZICIONIT



TIRANË, MË 5 - 6 DHJETOR 2002