

Banka e Shqipërisë



Rezultatet e Vrojtimet të Biznesit dhe të Konsumatorit

Prill 2011

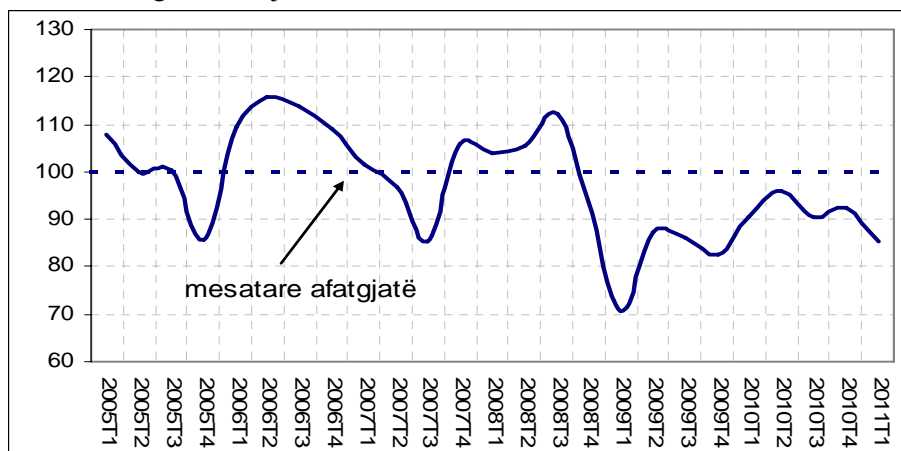
Publikimi i ardhshëm i rezultateve të vrojtimeve të besimit do të bëhet në 15 korrik 2011.

Treguesi i ndjesisë ekonomike

Treguesi i ndjesisë ekonomike (TNE) ra me 7.3 pikë përqindjeje në tremujorin e parë të vitit 2011.¹ Niveli aktual i treguesit (85.3) qëndron 14.7 pikë përqindjeje poshtë mesatares së tij afatgjatë.

Përkeqësimi i TNE-së rezultoi nga rënia e besimit në sektorin e shërbimeve dhe përkeqësimi i besimit konsumator. Nga ana tjetër, prirja rritëse e besimit në sektorin e industrisë dhe përmirësimi i besimit në sektorin e ndërtimit kontribuan pozitivisht në rritjen e TNE-së. Megjithatë, tendenca pozitive e tyre nuk arriti të balancojë kontributin negativ të dy komponentëve të tjerë.

Grafik 1: Treguesi i Ndjesisë Ekonomike.



Burimi: Vrojtimi i Besimit të Biznesit dhe Vrojtimi i Besimit të Konsumatorit, Banka e Shqipërisë.

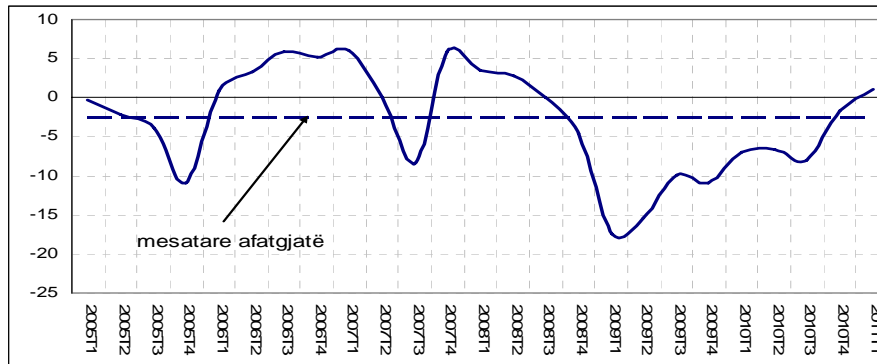
¹ Shpjegimet metodologjike mbi mënyrën e ndërtimit të treguesit të ndjesisë ekonomike (TNE), të treguesve të besimit (TB) dhe të treguesve të balancës mund të gjenden në aneks ose në faqen e internetit të Bankës së Shqipërisë në adresën:

http://www.bankofalbania.org/web/pub/metodologjia_vbb_vbk_shqip_2301_1.pdf

Sektori i industrisë

Treguesi i besimit në industri (TBI) u rrit me 2.8 pikë përqindjeje në tremujorin e parë të vitit 2011, duke vijuar rritjen e shënuar në tremujorin e kaluar. Gjatë këtij tremujori, niveli i TBI-së qëndroi mbi mesataren e tij afatgjatë për herë të parë që nga tremujori i tretë i vitit 2008. Përmirësimi i TBI-së është shkaktuar kryesisht nga vlerësimi në rritje i situatës së *prodhimit industrial*, balanca e të cilit u rrit me 10.4 pikë përqindjeje.² Pakësimi i gjendjes së *inventarëve* (balanca ra me -1.8 pikë përqindjeje) ka kontribuar pozitivisht në rritjen e TBI-së. Në të kundërt, rënia e balancës së *situatës së punësimit në këtë sektor* kontribuoi negativisht në nivelin e përgjithshëm të TBI-së për tremujorin e parë të vitit 2011.

Grafik 2: Treguesi i Besimit të Industrisë.



Burimi: Vrojtimi i Besimit të Biznesit, Banka e Shqipërisë.

Në vijim, analiza e disa treguesve që nuk përfshihen në ndërtimin e TBI:

Bizneset e sektorit të industrisë kanë vlerësuar në rritje *ecurinë e ekonomisë* në total dhe *gjendjen e përgjithshme të bizneseve* të tyre për tremujorin e parë të vitit 2011. Balancat përkatëse u rritën me 7.2 dhe 11.3 pikë përqindjeje. Në përgjithësi, të gjithë faktorët që kufizojnë aktivitetin e bizneseve të industrisë kanë patur një ndikim më të ulët në krahasim me tremujorin e katërt të vitit 2010. Veçanërisht, *gjendja e rendit dhe e sigurisë, kuadri ligjor dhe institucional dhe marrëdhëniet me bankat dhe me sektorin financiar* kanë ulur ndikimin negativ në aktivitetin e biznesit të industrisë. “*Prania e korrupsionit dhe e ekonomisë joformale*” është vlerësuar nga bizneset si faktori kryesor që ka penguar aktivitetin normal të tyre në këtë tremujor.

Bizneset e sektorit të industrisë kanë vlerësuar në rritje *kërkesën e brendshme* dhe të *jashtme* për produkte industriale. Balanca e kësaj të fundit ka regjistruar një rritje më të theksuar se sa balanca e kërkesës së brendshme. Bizneset e industrisë kanë raportuar për vijim të prirjes rritëse të *çmimeve* të tyre të prodhimit edhe në tremujorin e parë të vitit 2011. Kjo prirje rritëse është vënë re që në tremujorin e parë të vitit 2009. Në linjë me zhvillimet e kërkesës dhe të çmimeve të prodhimit, *gjendja financiare* e bizneseve të industrisë paraqitet e përmirësuar në tremujorin e parë të vitit 2011.

Norma e *shfrytëzimit të kapaciteteve* në industri u rrit me 2 pikë përqindjeje nga tremujori i kaluar, duke shënuar nivelin 70.7% në tremujorin e parë të vitit 2011. Rreth 85.6% e bizneseve të këtij sektori mendojnë se niveli aktual i kapaciteteve të prodhimit është i mjaftueshëm duke marrë parasysh nivelin e kontratave porositëse, të cilat kanë shënuar një rënie të lehtë. Për 14.3% të bizneseve, niveli aktual i shfrytëzimit të kapaciteteve prodhuese nuk është i mjaftueshëm. Në

² Shih Aneksin.

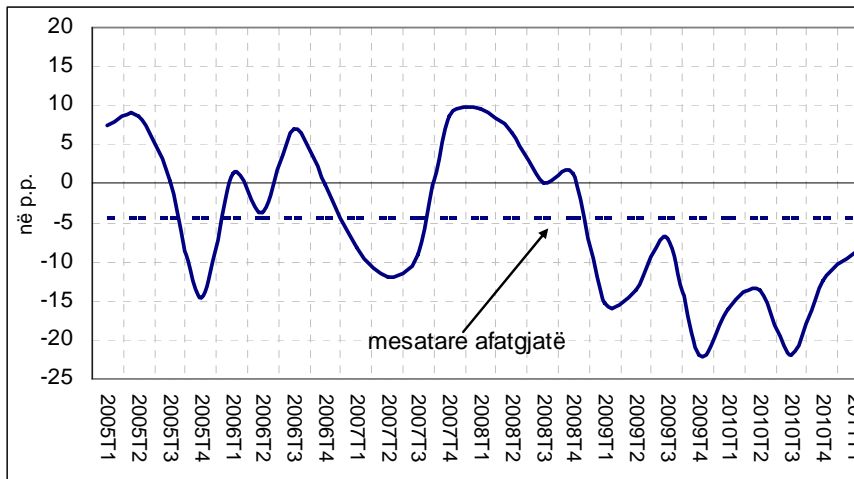
gjashtëmujorin e fundit, rreth 21.7% e bizneseve ka kryer investime të reja, kryesisht në zëvendësim të pajisjeve të dëmtuara dhe përmirësime teknologjike.

Pritjet e sektorit të industrisë për tremujorin e dytë të vitit 2011 janë optimiste. Bizneset industriale presin përmirësim të *gjendjes së përgjithshme* të biznesit, rritje të *kërkesës* dhe të *eksporteve* të produkteve industriale. Gjithashtu, rreth 21.7% e bizneseve planifikon të kryejë investime të reja, në zëvendësim të pajisjeve të dëmtuara, përmirësime teknologjike dhe më pak në zgjerimin e kapaciteteve prodhuese.

Sektori i ndërtimit

Treguesi i besimit në ndërtim (TBN) u rrit me 3.4 pikë përqindjeje në tremujorin e parë të vitit 2011. Besimi në këtë sektor u përmirësua për të dytin tremujor radhazi. Zhvillimet pozitive të TBN-së u shkaktuan nga përmirësimi në vlerësimin e *prodhimit* dhe të *kërkesës* nga bizneset ndërtuese. Keqësimi në situatën e *punësimit* nuk arriti të kundërbalancojë efektin pozitiv të rritjes në dy komponentët e tjerë të TBN-së. Niveli aktual i TBN-së është afruar disi me mesataren e tij afatgjatë dhe qëndron vetëm 4.7 pikë përqindjeje poshtë saj.

Grafik 3: Treguesi i Besimit të Ndërtimit.



Burimi: Vrojtimi i Besimit të Biznesit, Banka e Shqipërisë.

Në vijim, analiza e disa treguesve që nuk përfshihen në ndërtimin e TBN:

Në tremujorin e parë të vitit 2011, bizneset ndërtuese kanë rritur vlerësimin e tyre si për *situatën e përgjithshme ekonomike* ashtu edhe për *gjendjen e përgjithshme të biznesit* të tyre. Rritja e optimizmit të bizneseve të ndërtimit është shkaktuar nga ndikimi më pak negativ i problemeve që lidhen me *infrastrukturën, marrëdhëniet me bankat dhe sektorin financiar*, si dhe *kuadri ligjor dhe institucional*. *Klima e brendshme politike* është një nga faktorët e vlerësuar në një shkallë më të lartë nga bizneset e industrisë si faktor që pengon aktivitetin normal të tyre.

Pavarësisht vlerësimit më optimist të situatës së prodhimit, bizneset e ndërtimit kanë raportuar se shkalla e *shfrytëzimit të kapaciteteve* ndërtuese, në tremujorin e parë të vitit 2011, është 61.0%, rreth 6.6 pikë përqindjeje nën mesataren afatgjatë. Kjo normë, në rënie me 2.5 pikë përqindjeje nga tremujori i katërt i vitit 2010, përbën shkallën më të ulët të shfrytëzimit të kapaciteteve në krahasim me sektorët e tjerë të ekonomisë. *Çmimet e prodhimit* në ndërtim janë vlerësuar në rritje në tremujorin e parë të vitit 2011, duke ndjekur rritjen e regjistruar për dy tremujorët e kaluar. *Gjendja e inventarëve* në ndërtim, në tremujorin e parë të vitit 2011, është vlerësuar në ulje.

Gjithashtu, *gjendja financiare* e bizneseve është përmirësuar në tremujorin e parë të vitit 2011 bazuar në opinionet e bizneseve të ndërtimit.

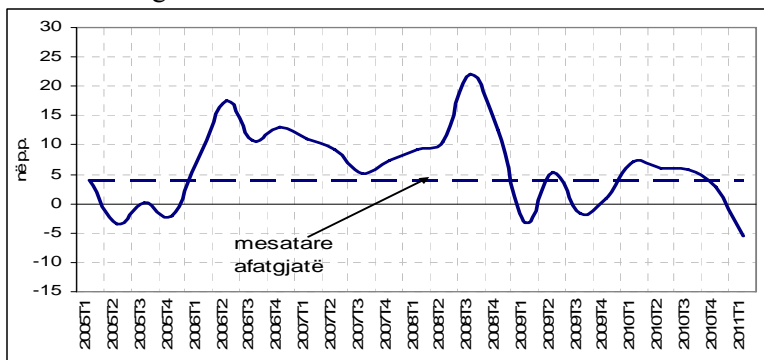
Balanca e investimeve të reja, të kryera gjatë gjashtëmujorit të kaluar, është rritur me 22.0 pikë përqindjeje duke qëndruar në të njëjtin nivel me mesataren historike. Investimet e kryera në këtë sektor kanë qenë të përqendruara në zëvendësimin e pajisjeve të dëmtuara dhe përmirësimet teknologjike.

Pritjet e bizneseve për aspekte të ndryshme të biznesit për tremujorin e dytë të vitit 2011, megjithëse janë në një nivel më të lartë se sa vlerësimi i situatës aktuale, janë në rënie nga pritjet e shprehura në tremujorin e katërt të vitit 2010, duke rritur pasigurinë për vijueshmërinë e rritjes së besimit në tremujorin e ardhshëm.

Sektori i shërbimeve

Në tremujorin e parë të vitit 2011, treguesi i besimit në shërbime (TBSH) ra me 8.6 pikë përqindjeje. Rënia e besimit në këtë sektor vijon që nga tremujori i katërt i vitit 2010, periudhë gjatë së cilës TBSH ra me 2.8 pikë përqindjeje. Aktualisht, niveli i TBSH-së qëndron rreth 9.6 pikë përqindjeje poshtë mesatares së tij afatgjatë. Përkeqësimi në TBSH, në tremujorin e parë të vitit 2011, u ndikua negativisht nga të tre balancat që e formojnë atë. Rënia në vlerësimin e *gjendjes së përgjithshme* të biznesit dha kontributin kryesor në rënie të TBSH-së. Balanca përkatëse regjistroi rënie më të theksuar në krahasim me balancat e tjera, përkatësisht -13.9 pikë përqindjeje. Në të njëjtin drejtim po në masë më të vogël ndikuan edhe vlerësimet e bizneseve për gjendjen e *punësimin* dhe *situatën e tyre financiare*. Balancat e tyre ranë përkatësisht me rreth 3.6 dhe 8.2 pikë përqindjeje.

Grafik 4: Treguesi i Besimit të Shërbimeve.



Burimi: Vrojtimi i Besimit të Biznesit, Banka e Shqipërisë.

Në vijim, analiza e disa treguesve që nuk përfshihen në ndërtimin e TBSH:

Në ndryshim nga vlerësimet e bizneseve mbi aspektet që lidhen me aktivitetin e tyre, *situata e përgjithshme ekonomike në vend* është vlerësuar në përmirësim. Balanca përkatëse u rrit me rreth 1.3 pikë përqindjeje në tremujorin e parë të vitit 2011. *Klima e brendshme politike, gjendja e rendit dhe e sigurisë në vend* janë vlerësuar në një shkallë më të lartë si faktorë që pengojnë zhvillimin normal të aktivitetit në sektorin e shërbimeve në tremujorin e parë të vitit 2011. “Marrëdhëniet me bankat” është faktori i vetëm që ka regjistruar përmirësim në këtë tremujor.

Kërkesa në sektorin e shërbimeve është vlerësuar në rënie në tremujorin e parë të vitit 2011. Balanca përkatëse shënoi rënie me 7.7 pikë përqindjeje. *Norma e shfrytëzimit të*

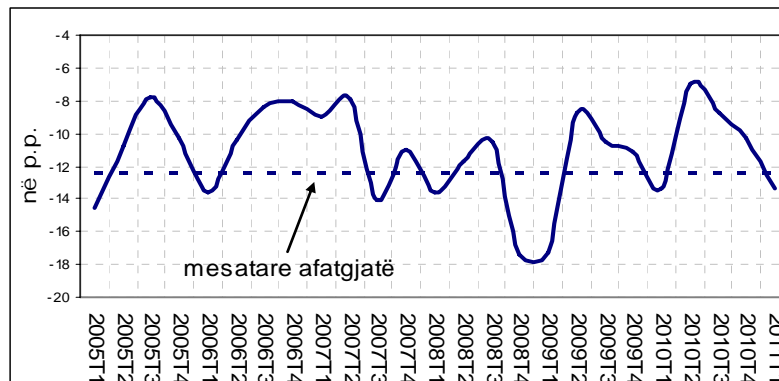
kapaciteteve, gjatë tremujorit të parë të vitit 2011, rezultoi në nivelin 69.8%, rreth 2.3 pikë përqindjeje më e ulët krahasuar me tremujorin e mëparshëm dhe rreth 5.7 pikë përqindjeje nën mesataren afatgjatë.

Për tremujorin e dytë të vitit 2011, bizneset e sektorit të shërbimeve janë optimiste për sa i përket *situatës së përgjithshme ekonomike* në vend, por pesimiste për sa i përket *aspekteve të biznesit* të tyre. Pritjet për *kërkesën* dhe *punësimin* në tremujorin e ardhshëm dhe pritjet për *investime* gjatë gjashtëmujorit në vijim janë në rënie.

Besimi i Konsumatorëve

Treguesi i besimit të konsumatorëve (TBK) vijoi të bjerë në tremujorin e parë të vitit 2011 për të tretin tremujor rresht. Pasi ra me 1.7 dhe 1.6 pikë përqindjeje në tremujorin e tretë dhe të katërt të vitit 2010, TBK ra me 3.1 pikë përqindjeje në tremujorin e parë të vitit 2011, duke qëndruar rreth 1.0 pikë përqindjeje nën mesataren e tij afatgjatë. Rënia në besimin e përgjithshëm konsumator u ndikua kryesisht nga vlerësimi më negativ për situatën e *blerjeve në shuma të mëdha* dhe keqësimi i *gjendjes aktuale financiare*. Balancat përkatëse ranë me 6.4 dhe 6.2 pikë përqindjeje. Edhe balanca e *pritjeve për situatën financiare* në tremujorin e ardhshëm shënoi rënie me 0.3 pikë përqindjeje në tremujorin e parë të vitit 2011. I vetmi komponent i TBK-së i cili ka shënuar një përmirësim të lehtë janë pritjet për *situatën ekonomike*, balanca e së cilës u përmirësua me rreth 0.2 pikë përqindjeje.

Grafik 5: Treguesi i Besimit të Konsumatorëve.



Burimi: Vrojtimi i Besimit të Konsumatorit, Banka e Shqipërisë.

Në vijim, analiza e disa treguesve që nuk përfshihen në ndërtimin e TBK:

Vlerësimi i konsumatorëve për *situatën aktuale financiare* dhe *situatën ekonomike në vend*, në tremujorin e parë të vitit 2011, ka pësuar rënie. Balancat e këtyre pyetjeve kanë rënë përkatësisht me 6.5 dhe 7.1 pikë përqindjeje. *Kostoja e jetesës* vlerësohet të jetë rritur në tremujorin e parë të vitit 2011 krahasuar me një vit më parë. Ndërsa *çmimet* pritet të rriten në tremujorin e ardhshëm, por të ulen disi pas një viti.

Nisur nga rezultatet e vërtimit të tremujorit të parë të vitit 2011, niveli i *papunësisë* pritet të rritet gjatë gjashtë muajve në vijim. Balanca përkatëse shënoi rritje me 3.3 pikë përqindjeje.

Bazuar në vlerësimet sasiore të konsumatorëve për normën vjetore të *inflacionit pas 12 muajsh*, vlera e pritur rezultoi +2.3%, 0.1 pikë përqindjeje më e lartë se ajo e shprehur tremujorin e kaluar.

Tabelë 1: Treguesit e besimit sipas sektorëve*.

	Vlerat që nga T2-2002			2009		2010				2011	Situata aktuale	
	min.	mes.	max.	T3	T4	T1	T2	T3	T4	T1	Konjunkturale**	Strukture***
Industri	-17.5	-2.5	6.1	-9.9	-10.9	-7.1	-6.7	-8.0	-1.7	1.0	↑	+
Ndërtim	-23.2	-4.1	10.2	-7.0	-21.9	-15.6	-13.6	-21.9	-13.4	-8.9	↑	-
Shërbime	-9.2	4.0	22.4	-1.7	0.9	7.2	6.1	5.8	2.9	-5.6	↓	--
Konsumator	-20.5	-12.6	-7	-10.5	-11.1	-13.4	-7.0	-8.7	-10.3	-13.4	↓	-

Burimi: Vrojtimi i Besimit të Konsumatorit, Banka e Shqipërisë.

*) Me përjashtim të treguesit të konsumatorit, treguesit janë llogaritur nga balanca të rregulluara sezonalisht.

***) Situata krahasuar me tremujorin e mëparshëm.

****) Situata për secilin tregues konsiderohet shumë e kënaqshme (+ +) kur treguesi është më shumë se 1 devijim standard më i lartë se mesatarja; situata konsiderohet e kënaqshme (+) kur treguesi është më pak se 1 devijim standard më i lartë se mesatarja; situata konsiderohet e pakënaqshme (-) kur treguesi është më pak se 1 devijim standard më i ulët se mesatarja; dhe situata konsiderohet shumë e pakënaqshme (--) kur treguesi është më shumë se 1 devijim standard më i ulët se mesatarja.

Tabelë 2: Balancat kryesore të sektorëve të ekonomisë*.

	2010				2011	
	T1	T2	T3	T4	T1	T1-pritje
Kërkesa						
Total	-7.2	-5.8	-10.0	-4.0	-3.0	6.9
Industri	-8.5	-6.2	-11.2	-2.8	2.1	14.6
Ndërtim	-20.8	-14.6	-22.3	-13.2	-7.3	-3.7
Shërbime	7.8	3.5	3.7	4.0	-3.7	8.3
Gjendja e përgjithshme e biznesit						
Total	-5.8	-5.8	-8.4	-5.8	-4.0	7.8
Industri	-11.2	-11.9	-9.2	-5.9	5.4	13.7
Ndërtim	-14.6	-12.9	-23.0	-14.0	-6.2	4.3
Shërbime	8.5	7.2	7.0	2.6	-11.3	5.4
Prodhimi						
Total	-11.4	-10.8	-14.6	-5.2	3.0	9.5
Industri	-9.2	-9.5	-10.0	-0.5	9.9	15.4
Ndërtim	-13.7	-12.1	-19.2	-9.9	-3.9	3.6
Konsumatorët						
Situata financiare	-11.4	-2.7	-4.8	-7.0	-13.4	3.4
Çmimet pas 1 viti, në %	2.2	2.1	2.2	2.2	2.3	2.3
Blerje të mëdha	-49.2	-41.1	-39.8	-43.9	-50.3	-41.6
Situata e kursimit	-49.4	-42.8	-43.9	-44.2	-50.5	-44.7

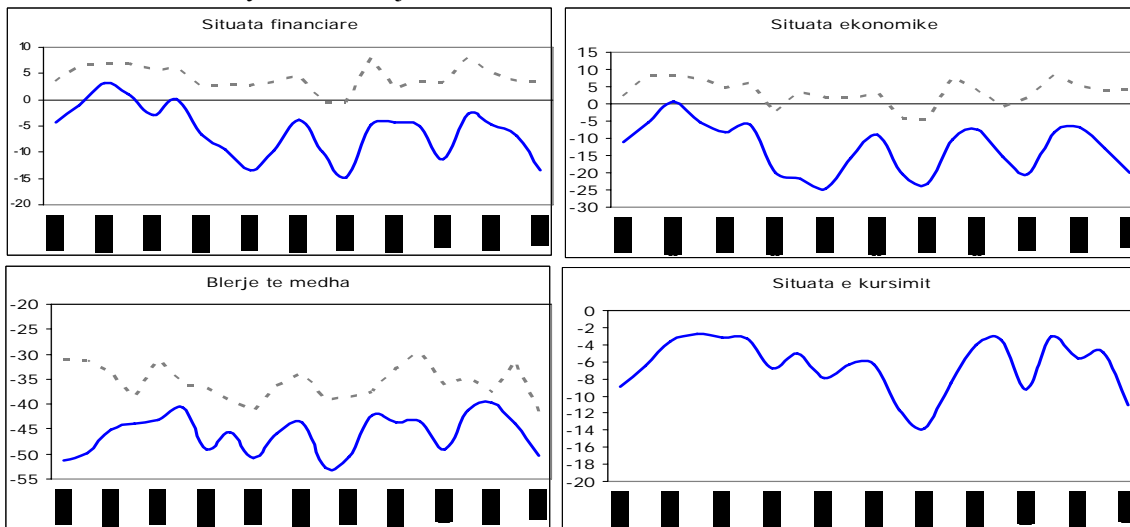
Burimi: Vrojtimi i Besimit të Konsumatorit, Banka e Shqipërisë.

*) Me përjashtim të sektorit të konsumatorit, balancat janë të rregulluara sezonalisht.

Grafik 6: Balancat kryesore të vrojtit të bizneseve, të agreguara në nivel ekonomie.



Grafik 7: Balancat kryesore të vrojtit të konsumatorit.



Aneks

Shpjegime metodologjike

-**Balanca** është treguesi që përdoret më shpesh për agregimin e të dhënave cilësore nga vrojtimet. Ajo llogaritet si diferencë midis përqindjes së përgjigjeve pozitive dhe përqindjes së përgjigjeve negative. Balanca shprehet në pikë përqindje.

-**Treguesi i Besimit (TB)** ndërtohet për çdo sektor dhe llogaritet si mesatare e thjeshtë e balancave të rregulluara sezonalisht, të treguesve të cilët kanë korrelacionin më të lartë me serinë e referencës (serinë e të dhënave reale të ekonomisë).

-**Treguesi i Ndjesisë Ekonomike (TNE)** përmbledh të gjitha balancat (13) e përdorura për llogaritjen e treguesve të besimit për të katër sektorët, të peshuara sipas aktivitetit ekonomik. Ai shpreh me anë të një treguesi të vetëm ndjesitë për aktivitetin ekonomik në vend, të dy prej grupeve kryesore ekonomike: bizneset dhe konsumatorët.