

# Banka e Shqipërisë



## Rezultatet e Vrojtimet të Biznesit dhe të Konsumatorit

### Gusht 2010

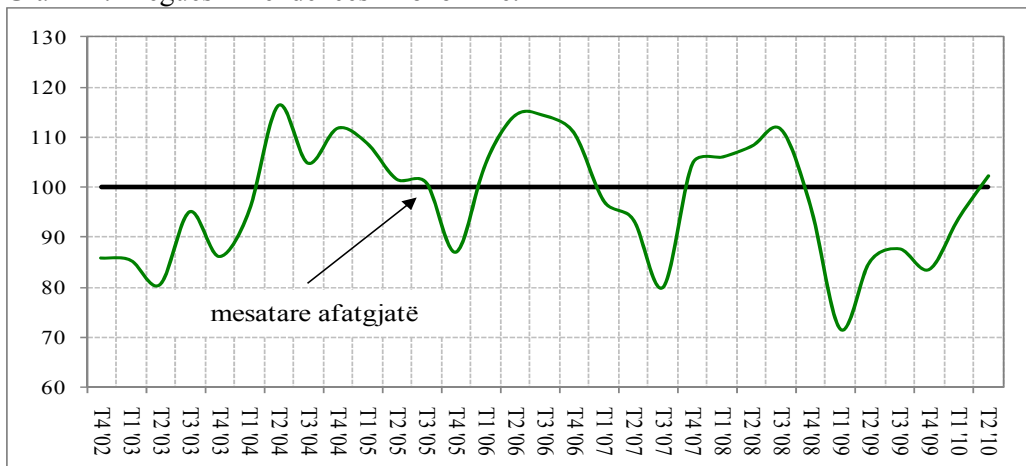
Publikimi i ardhshëm i rezultateve të vrojtimeve të besimit do të bëhet në 15 nëntor 2010.

#### Tendenca ekonomike

Treguesi i tendencës ekonomike<sup>1</sup> (TTE) shfaq shenja përmirësimi në tremujorin e dytë të vitit 2010, duke arritur nivelin 102.3 (+8.4 pikë përqindjeje). Në këtë periudhë, TTE qëndron rreth 2.3 pikë përqindjeje mbi mesataren e tij afatgjatë, ndërkohë që ai ka shënuar vlera poshtë mesatares afatgjatë që nga tremujori i katërt i vitit 2008.

Rritja e TTE u shkaktua nga një kthesë pozitive e besimit në të gjithë sektorët e konsideruar, krahasuar me nivelin e tyre shumë të ulët gjatë katër tremujorëve të fundit. Përmirësimi i treguesit të besimit të konsumatorëve dhe përmirësimi i besimit në sektorin e shërbimeve, ndërtimit dhe atë të industrisë kontribuan pozitivisht në treguesin e përgjithshëm të tendencës ekonomike.

Grafik 1: Treguesi i Tendencës Ekonomike.



Burimi: Vrojtimi i Besimit të Biznesit dhe Vrojtimi i Besimit të Konsumatorit, Banka e Shqipërisë.

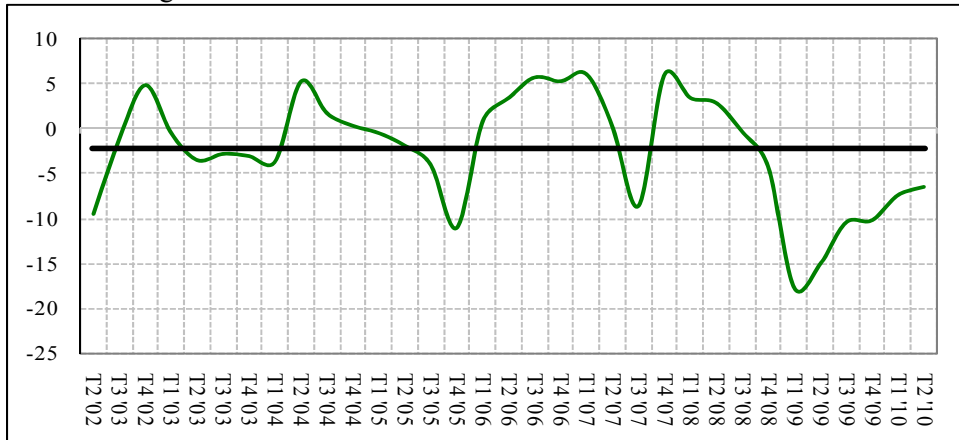
<sup>1</sup> Shpjegimet metodologjike mbi mënyrën e ndërtimit të treguesit të tendencës ekonomike (TTE), të treguesve të besimit (TB) dhe të treguesit të balancës mund të gjenden në aneks ose në faqen e internetit të Bankës së Shqipërisë në adresën:

[http://www.bankofalbania.org/web/pub/metodologjia\\_vbb\\_vbk\\_shqip\\_2301\\_1.pdf](http://www.bankofalbania.org/web/pub/metodologjia_vbb_vbk_shqip_2301_1.pdf)

## Sektori i industrisë

Gjatë tremujorit të dytë të vitit 2010, Treguesi i Besimit të Industrisë (TBI) shënoi një rritje të lehtë me rreth 0.9 pikë përqindjeje. Megjithë përmirësimin gradual gjatë dy tremujorëve të fundit, niveli i TBI-së qëndron poshtë mesatares afatgjatë me një diferencë prej 4.3 pikë përqindjeje. Përmirësimi i treguesit të besimit në industri në tremujorin e dytë të vitit 2010 u shkaktua kryesisht nga vlerësimi më pak negativ i *situatës së punësimit*. Rritja e *inventarëve* kontribuoi negativisht, ndërsa vlerësimi i bizneseve për *prodhimin industrial* mbetet pothuajse në të njëjtin nivel me tremujorin e kaluar.

Grafik 2: Treguesi i Besimit të Industrisë.



Burimi: Vrojtimi i Besimit të Biznesit, Banka e Shqipërisë.

### Në vijim, analiza e disa treguesve që nuk përfshihen në ndërtimin e TBI:

Megjithëse negativ, vlerësimi i bizneseve të industrisë për *ecurinë e ekonomisë* në përgjithësi ka vijuar të përmirësohet për të dytin tremujor radhazi (balanca e përgjigjeve për këtë pyetje u rrit me 3.2 pikë përqindje<sup>2</sup>). Ndërkohë ecuria e *aktivitetit të përgjithshëm të biznesit* në sektorin e industrisë u vlerësua negativisht edhe gjatë tremujorit të dytë të vitit 2010. Balanca përkatëse shënoi rënie me rreth 1.4 pikë përqindjeje. Kjo ecuri është kushtëzuar kryesisht nga vështirësitë e hasura në gjetjen e tregjeve të reja, prania e ekonomisë informale si dhe problemet me kuadrin ligjor dhe zbatueshmërinë e tij.

Bizneset e sektorit të industrisë kanë vlerësuar më pak negativisht *kërkesën e brendshme* gjatë tremujorit të dytë të vitit 2010. *Kërkesa e jashtme*, pas një përmirësimi të ndjeshëm në tremujorin e parë, u vlerësua disi më negativisht në tremujorin aktual. *Çmimet e prodhimit industrial* sipas vrotimit të tremujorit të dytë 2010 kanë vijuar prirjen rritëse të filluar që nga tremujori i tretë i vitit 2009.

Norma e *shfrytëzimit të kapaciteteve* në sektorin industrial u rrit në nivelin 69.0 për qind në tremujorin e dytë të vitit 2010, por qëndron rreth 2.0 pikë përqindjeje nën mesataren historike të këtij treguesi.

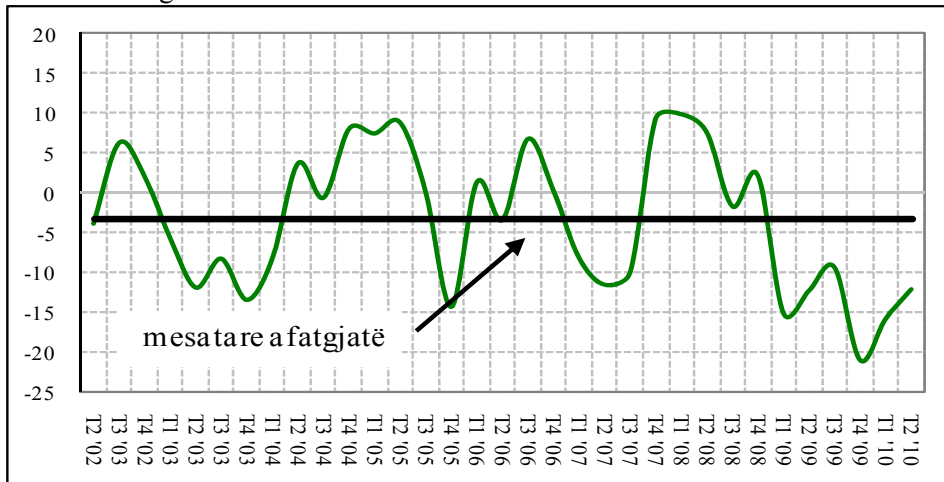
*Pritjet* e bizneseve të sektorit të industrisë për tremujorin e tretë të vitit 2010 janë më optimiste krahasuar me vlerësimin për situatën e tyre korente. Bizneset në këtë sektor presin përmirësim të kërkesës së brendshme dhe të jashtme gjatë tremujorit të tretë të vitit 2010.

<sup>2</sup> Shih Aneksin.

## Sektori i ndërtimit

Treguesi i besimit të ndërtimit (TBN) u rrit me 3.7 pikë përqindjeje në tremujorin e dytë të vitit 2010, duke qëndruar gjithsesi 8.9 pikë përqindjeje nën mesataren e tij afatgjatë. Përmirësimi i treguesit të agreguar në këtë sektor u shkaktua nga zhvillimet pozitive në të gjithë komponentët përbërës të tij. Kontributin më të madh në këtë drejtim e ka dhënë përmirësimi i balancës së *kërkesës*, e cila shënoi rritje me rreth 7.6 pikë përqindjeje. Balanca e *prodhimit* dhe ajo e *punësimit* në sektorin e ndërtimit janë vlerësuar më pak negativisht në tremujorin korent. Këto balanca u rritën përkatësisht me 2.8 dhe 0.7 pikë përqindjeje, duke mbetur gjithsesi në nivele negative.

Grafik 3: Treguesi i Besimit të Ndërtimit.



Burimi: Vrojtimi i Besimit të Biznesit, Banka e Shqipërisë.

### Në vijim, analiza e disa treguesve që nuk përfshihen në ndërtimin e TBN:

Vlerësimi i bizneseve të ndërtimit për *ecurinë e ekonomisë* në përgjithësi, megjithëse në përmirësim nga vrojtimi i kaluar, mbetet në nivele të ulëta negative edhe për vrojtimin aktual (balanca neto -19.6 për qind). Në tremujorin e dytë të vitit 2010, bizneset kanë raportuar se ekonomia informale dhe mungesa e lejeve të ndërtimit kanë pasur ndikimin më të madh në pengimin e aktivitetit normal të tyre.

*Shfrytëzimi i kapaciteteve* ndërtuese në tremujorin e dytë të vitit 2010 rezultoi rreth 69.0 për qind, rreth 3.3 pikë përqindjeje më i lartë krahasuar me tremujorin e parë të vitit 2010 dhe rreth 0.8 pikë përqindjeje mbi mesataren historike.

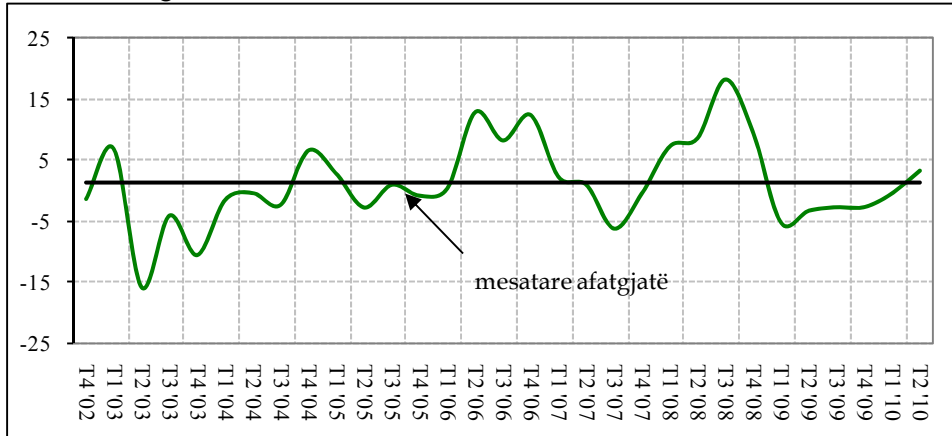
Bizneset e sektorit të ndërtimit kanë vlerësuar në rënie gjendjen e *inventarëve* e tyre. Në të njëjtën linjë, edhe *gjendja financiare* e bizneseve është vlerësuar më pak negativisht. *Çmimet e prodhimit* kanë vijuar të rriten në tremujorin aktual edhe pse me ritme më të ulëta krahasuar me ritmet më të larta të tre tremujorëve të mëparshëm.

*Pritjet* e bizneseve për *ecurinë e ekonomisë* në përgjithësi dhe për aktivitetin ekonomik të tyre gjatë tremujorit të tretë të vitit 2010 vijnë të jenë negative, dhe pse në një nivel më të ulët krahasuar me ato të shprehura në vrojtimin e shkuar. Bizneset në këtë sektor presin rritje të *kërkesës* dhe ulje të *inventarëve* në tremujorin e ardhshëm. Ndërsa, *çmimet e prodhimit* pritet të vijnë të rriten në të ardhmen.

## Sektori i shërbimeve

Në tremujorin e dytë të vitit 2010 Treguesi i Besimit të Shërbimeve (TBSH) u rrit me rreth 3.7 pikë përqindjeje. Për herë të parë që prej tremujorit të fundit të vitit 2008, niveli i tij qëndron mbi mesataren e tij afatgjatë. Përmirësimi i treguesit të agreguar për sektorin e shërbimeve erdhi si pasojë e rritjes së vlerësimit mbi *ecurinë e ekonomisë* dhe situatën e *punësimit* në këtë sektor; balancat respektive u rritën përkatësisht me 13.0 dhe 0.3 pikë përqindjeje në krahasim me tremujorin e parë të vitit. Gjithashtu, pozitivisht është vlerësuar edhe gjendja financiare e bizneseve të këtij sektori (balanca shënoi vlerën 2.2 pikë përqindjeje).

Grafik 4: Treguesi i Besimit të Shërbimeve.



Burimi: Vrojtimi i Besimit të Biznesit, Banka e Shqipërisë.

### Në vijim, analiza e disa treguesve që nuk përfshihen në ndërtimin e TBSH:

Bizneset e sektorit të shërbimeve kanë vlerësuar në një nivel më të ulët *aktivitetin e tyre ekonomik* dhe *kërkesën* në këtë sektor. Ndër faktorët që pengojnë aktivitetin normal të tyre, bizneset kanë vlerësuar mungesën e politikave menaxhuese private dhe publike për këtë sektor. Gjithashtu situata e ekonomisë informale dhe problemet infrastrukturore vijnë të cilësohen si faktorë pengues të aktivitetit të bizneseve në sektorin e shërbimeve.

Gjatë tremujorit të dytë 2010, norma e *shfrytëzimit të kapaciteteve* në sektorin e shërbimeve rezultoi 76.9 për qind, duke qenë rreth 9.0 pikë përqindjeje më e lartë krahasuar me tremujorin e mëparshëm dhe 1.2 pikë përqindjeje mbi mesataren historike.

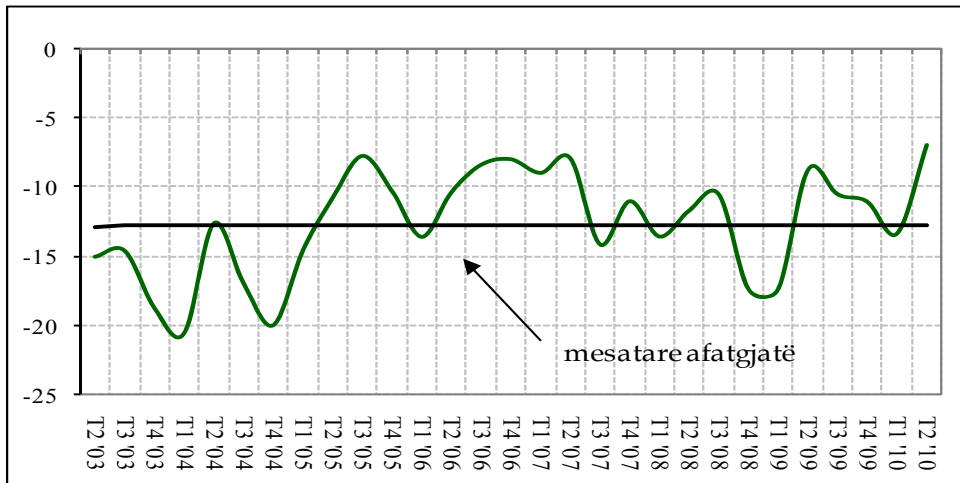
*Çmimet e shërbimeve* janë vlerësuar disi më të ulëta në krahasim me tremujorin e kaluar. Balanca përkatëse shënoi vlerën 7.1 pikë përqindjeje në tremujorin referues krahasuar me 10.6 pikë përqindjeje në tremujorin e parë të vitit 2010.

*Pritjet e firmave* të sektorit të shërbimeve për tremujorin e tretë të vitit 2010 flasin për një vlerësim më të ulët të tyre për situatën e përgjithshme ekonomike dhe për gjendjen e biznesit. Gjithashtu në rënie pritjet edhe kërkesa dhe punësimi në këtë sektor për tremujorin e ardhshëm.

## Besimi i Konsumatorëve

Gjatë tremujorit të dytë të vitit 2010, treguesi i besimit të konsumatorit (TBK) ndërpreu prirjen rënëse të nisur që prej tremujorit të dytë të vitit 2009. TBK-ja shënoi një rritje me rreth 6.3 pikë përqindjeje krahasuar me tremujorin paraardhës. Aktualisht ky tregues qëndron rreth 5.8 pikë përqindjeje mbi mesataren e tij afatgjatë. Rritja në treguesin e besimit konsumator u përcaktua nga përmirësimi i të katër balancave përbërëse të tij. Balanca e pritjeve për situatën e përgjithshme ekonomike dhe situatën financiare të konsumatorëve, vijuan të shënojnë vlera pozitive edhe gjatë këtij tremujori. Njëkohësisht, situata e blerjeve në shumta të mëdha dhe ajo e kursimit janë përmirësuar disi, megjithëse balancat e tyre mbeten ende në vlera negative.

Grafik 5: Treguesi i Besimit të Konsumatorit.



Burimi: Vrojtimi i Besimit të Konsumatorit, Banka e Shqipërisë.

### Analiza e disa treguesve që nuk përfshihen në ndërtimin e TBK:

Balancat e përgjigjeve të konsumatorëve mbi *situatën e përgjithshme ekonomike në vend dhe situatën aktuale financiare* të tyre u përmirësuan përkatësisht me 12.1 dhe 8.7 pikë përqindjeje krahasuar me një tremujor më parë. Këta tregues aktualisht qëndrojnë poshtë mesatareve të tyre historike. Ndërkohë, konsumatorët e perceptojnë si të rritur *koston mesatare të jetesës* gjatë tremujorit të dytë.

Zhvillimet në *situatën e punësimit* në gjashtëmujorin e ardhshëm vijojnë të vlerësohen negativisht nga konsumatorët. Rreth 39.6 për qind e konsumatorëve presin rritje të nivelit të papunësisë, ndërsa 20.6 për qind e tyre presin rënie. Në nivel të agreguar, balanca e përgjigjeve për këtë pyetje rezulton e përmirësuar me rreth 4.8 pikë përqindjeje në krahasim me tremujorin e parë të vitit.

Në tremujorin e dytë të vitit, pritjet e kuantifikuara të konsumatorëve për vlerën e *inflacionit pas 12 muajve*<sup>3</sup> qëndrojnë rreth vlerës 2.1 për qind, rreth 0.1 pikë përqindjeje më pak se në tremujorin e kaluar. Pjesa më e madhe e konsumatorëve të pyetur presin që norma e inflacionit pas një viti të jetë nën 4 për qind.

<sup>3</sup> Pritjet për inflacionin në tremujorin e dytë të vitit 2011.

Tabelë 1: Treguesit e besimit sipas sektorëve\*.

	Vlerat që nga T2-2002			2009				2010		Situata aktuale	
	min.	mes.	max.	T1	T2	T3	T4	T1	T2 10	Konjunkturale**	Strukturore***
Industri	-17,7	-2,2	6,1	-17,7	-15,1	-10,5	-10,2	-7,4	-6,5	↑	-
Ndërtim	-21,0	-3,2	9,7	-15,1	-12,3	-9,4	-21,0	-15,8	-12,1	↑	--
Shërbime	-15,9	1,2	18,3	-5,3	-3,3	-2,7	-2,7	-0,5	3,3	↑	+
Konsumator	-20,5	-12,8	-7,0	-17,3	-8,8	-10,5	-11,1	-13,4	-7,0	↑	++

Burimi: Vrojtimi i Besimit të Konsumatorit, Banka e Shqipërisë.

\*) Me përjashtim të treguesit të konsumatorit, treguesit janë llogaritur nga balanca të rregulluara sezonalisht.

\*\*\*) Situata krahasuar me tremujorin e mëparshëm.

\*\*\*\*) Situata për secilin tregues konsiderohet shumë e kënaqshme (+ +) kur treguesi është më shumë se 1 devijim standard më i lartë se mesatarja; situata konsiderohet e kënaqshme (+) kur treguesi është më pak se 1 devijim standard më i lartë se mesatarja; situata konsiderohet e pakënaqshme (-) kur treguesi është më pak se 1 devijim standard më i ulët se mesatarja; dhe situata konsiderohet shumë e pakënaqshme (-) kur treguesi është më shumë se 1 devijim standard më i ulët se mesatarja.

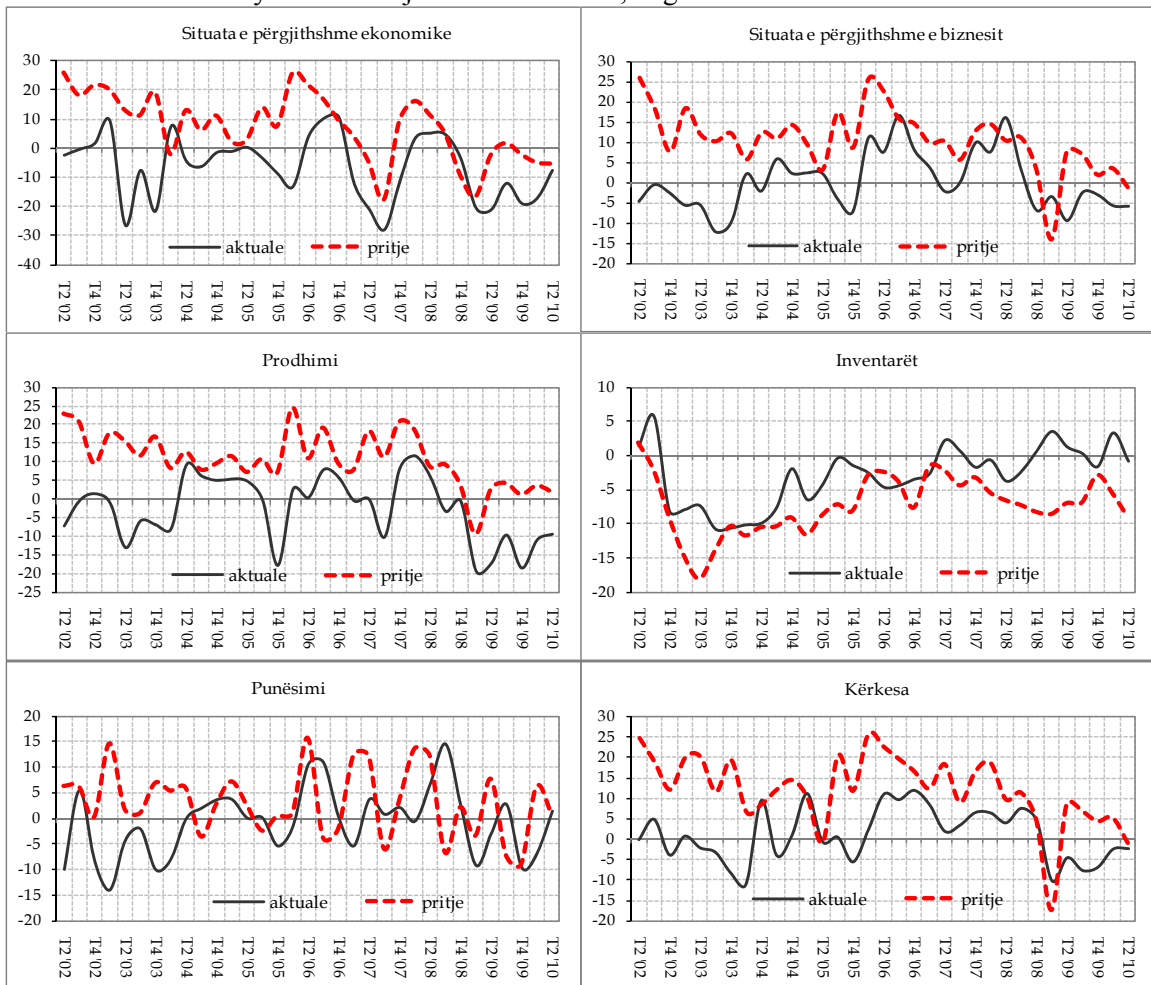
Tabelë 2: Balancat kryesore të sektorëve të ekonomisë\*.

	2009				2010		
	T1	T2	T3	T4	T1	T2	T3 pritje
<b>Kërkesa</b>							
Total	-10,3	-4,6	-7,8	-7,0	-2,5	-2,3	-0,9
Industri	-30,7	-24,7	-16,5	-15,8	-8,1	-5,6	2,9
Ndërtim	-18,8	-12,9	-11,0	-26,2	-21,4	-13,9	-0,4
Shërbime	-0,1	5,4	-3,6	4,8	8,2	4,1	-2,2
<b>Situata ekonomike e firmës</b>							
Total	-3,5	-9,5	-2,4	-3,1	-5,8	-5,9	-1,2
Industri	-27,6	-26,5	-15,2	-15,8	-11,0	-12,5	0,7
Ndërtim	-13,6	-5,4	-4,0	-20,4	-14,6	-10,5	-2,7
Shërbime	-9,6	8,6	-6,2	2,2	8,9	7,2	-1,1
<b>Prodhimi</b>							
Total	-19,4	-17,3	-9,7	-18,6	-11,0	-9,5	2,1
Industri	-27,9	-22,7	-14,7	-14,4	-8,8	-9,1	6,6
Ndërtim	-13,9	-13,8	-6,5	-21,2	-12,5	-9,7	-0,7
<b>Konsumatorët</b>							
Situata financiare	-15,0	5,5	-4,4	-5,0	-11,4	-2,7	
Çmimet pas 1 viti, në %	2,0	1,7	2,0	2,2	2,2	2,1	
Blerje të mëdha	-50,5	-42,3	-43,8	-43,4	-49,2	-41,1	
Situata e kursimit	-13,9	-8,5	-4,1	-3,5	-9,2	-3,1	

Burimi: Vrojtimi i Besimit të Konsumatorit, Banka e Shqipërisë.

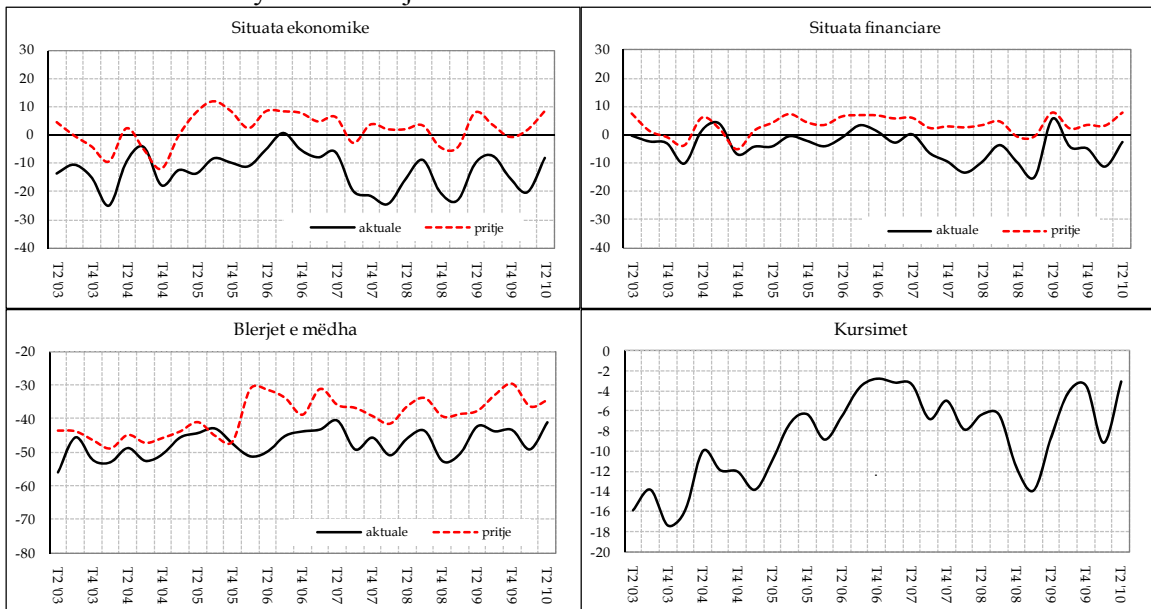
\*) Me përjashtim të sektorit të konsumatorit, balancat janë të rregulluara sezonalisht.

Grafik 6: Balancat kryesore të vrotimit të bizneseve, të grumbulluara në nivel ekonomie.



Burimi: Vrojtimi i Besimit të Biznesit, Banka e Shqipërisë.

Grafik 7: Balancat kryesore të vrotimit të konsumatorëve.



Burimi: Vrojtimi i Besimit të Konsumatorit, Banka e Shqipërisë.

## **Aneks**

### **Shpjegime metodologjike.**

-**Balanca** është treguesi që përdoret më shpesh për agregimin e të dhënave cilësore nga vrojtimet. Ajo llogaritet si diferencë midis përqindjes së përgjigjeve pozitive dhe përqindjes së përgjigjeve negative. Balanca shprehet në pikë përqindje.

-**Treguesi i Besimit (TB)** ndërtohet për çdo sektor dhe llogaritet si mesatare e thjeshtë e balancave të rregulluara sezonalisht, të treguesve të cilët kanë korrelacionin më të lartë me serinë e referencës (serinë e të dhënave reale të ekonomisë).

-**Treguesi i Tendencës Ekonomike (TTE)** përmbledh të gjitha balancat (13) e përdorura për llogaritjen e treguesve të besimit për të katër sektorët, të peshuara sipas aktivitetit ekonomik. Ai shpreh me anë të një treguesi të vetëm ndjesitë për aktivitetin ekonomik në vend, të dy prej grupeve kryesore ekonomike: bizneset dhe konsumatorët.