

Banka e Shqipërisë



Rezultatet e Vrojtimet të Biznesit dhe të Konsumatorit

Shkurt 2011

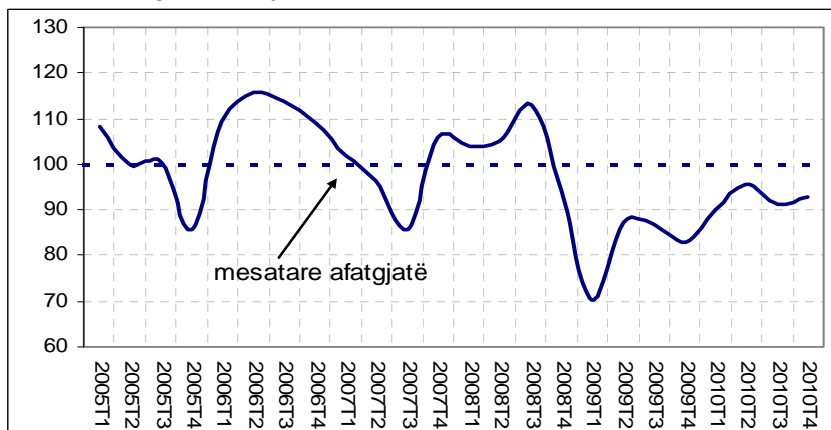
Publikimi i ardhshëm i rezultateve të vrojtimeve të besimit do të bëhet në 15 prill 2011.

Treguesi i ndjesisë ekonomike¹

Në tremujorin e katërt të vitit 2010, treguesi i ndjesisë ekonomike² (TNE) u rrit me 1.6 pikë përqindjeje duke qëndruar në nivelin 92.8. Niveli aktual i treguesit, pas rënies së regjistruar në tremujorin e tretë të vitit 2010, iu afrua përsëri mesatares afatgjatë duke qëndruar 7.2 pikë përqindjeje poshtë saj.

Përmirësimi i besimit në industri dhe në ndërtim kontribuoi në rritjen e TNE-së në tremujorin e katërt të vitit 2010. Treguesit e besimit në këta sektorë u rritën respektivisht me 5.5 dhe 7.3 pikë përqindjeje. Përmirësimi i besimit në sektorin prodhues balancoi rënien e besimit në sektorin e shërbimeve dhe keqësimin e besimit konsumator. Besimi në këta sektorë ra me përkatësisht 2.2 dhe 1.6 pikë përqindjeje.

Grafik 1: Treguesi i Ndjesisë Ekonomike.



Burimi: Vrojtimi i Besimit të Biznesit dhe Vrojtimi i Besimit të Konsumatorit, Banka e Shqipërisë.

¹ Duke filluar nga publikimi i parë i vitit 2011, Treguesi i Tendencës Ekonomike (TTE) do të emërtohet Treguesi i Ndjesisë Ekonomike (TNE) me qëllim përaftrimin më të mirë me metodologjinë dhe emërtimet e Komisionit Evropian.

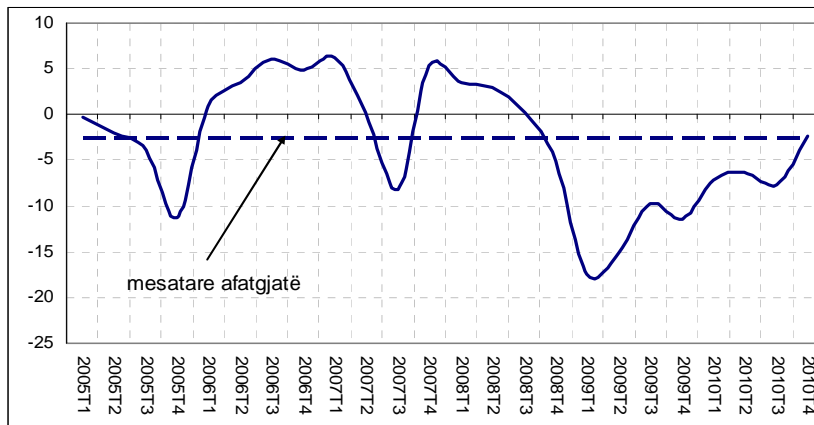
² Shpjegimet metodologjike mbi mënyrën e ndërtimit të treguesit të ndjesisë ekonomike (TNE), të treguesve të besimit (TB) dhe të treguesve të balancës mund të gjenden në aneks ose në faqen e internetit të Bankës së Shqipërisë në adresën:

http://www.bankofalbania.org/web/pub/metodologjia_vbb_vbk_shqip_2301_1.pdf

Sektori i industrisë

Treguesi i besimit në industri (TBI), pas një rënijeje të lehtë në tremujorin e tretë, u rrit me 5.5 pikë përqindjeje në tremujorin e katërt të vitit 2010. Në përgjithësi TBI ka ndjekur një prirje rritëse që nga pika më e ulët e shënuar në tremujorin e parë të vitit 2009. Përmirësimi në këtë tremujor është shkaktuar kryesisht nga rritja e balancës të *prodhimit industrial* dhe të *punësimit*³. Komponenti i tretë i TBI, balanca e *gjendjes së inventarit* ka regjistruar një rritje të lehtë, duke dhënë kështu një kontribut negativ në treguesin e përgjithshëm. Niveli aktual i TBI është pothuaj sa mesatarja e tij afatgjatë.

Grafik 2: Treguesi i Besimit të Industrisë.



Burimi: Vrojtimi i Besimit të Biznesit, Banka e Shqipërisë.

Në vijim, analiza e disa treguesve që nuk përfshihen në ndërtimin e TBI:

Sipas rezultateve të vërtetimit të tremujorit të katërt të vitit 2010, vlerësimi i bizneseve të industrisë për *ecurinë e ekonomisë* në përgjithësi dhe për *gjendjen e përgjithshme të bizneseve* të tyre më në veçanti, është rritur. Balancat përkatëse u rritën me 2.9 dhe 1.7 pikë përqindjeje. Ky përmirësim i shkallës së optimizmit shpjegohet me vlerësimin më pak negativ nga bizneset të faktorëve që lidhen me praninë e ekonomisë joformale dhe faktorë të tjerë specifikë lidhur me biznesin e tyre. Gjithsesi, faktorët që lidhen me kuadrin ligjor dhe institucional dhe marrëdhëniet me bankat vijojnë të vlerësohen si faktorët kryesorë që pengojnë aktivitetin normal të tyre.

Në tremujorin e katërt të vitit 2010, bizneset kanë vlerësuar në rritje *kërkesën* totale për mallrat e tyre. Balanca e *kërkesës së brendshme* ka regjistruar një rritje më të theksuar sesa balanca e *kërkesës nga eksportet*. *Çmimet e prodhimit industrial* janë vlerësuar në rritje të vazhduar edhe gjatë tremujorit të katërt të vitit 2010. Balanca e tyre është në rritje që nga tremujori i parë i vitit 2009. Norma e *shfrytëzimit të kapaciteteve* në industri shënoi një rënie të lehtë me rreth 1.3 pikë përqindjeje në tremujorin e katërt të vitit 2010, duke arritur nivelin 68.7%. 87% e bizneseve të këtij sektori janë të opinionit se niveli aktual i kapaciteteve të prodhimit është i mjaftueshëm duke marrë parasysh kontratat porositëse.

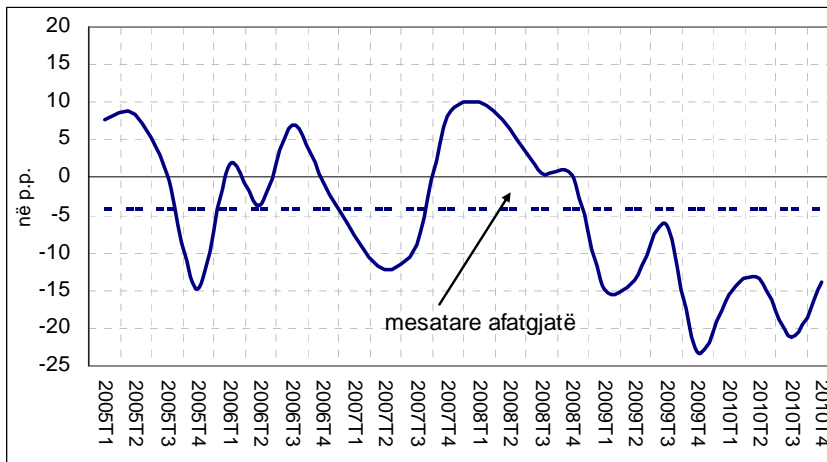
Pritjet e bizneseve të sektorit të industrisë për tremujorin e parë të vitit 2011 janë optimiste. Ata presin që përmirësimi në nivelin e *kërkesës*, të *prodhimit* dhe të *gjendjes së përgjithshme* të biznesit të tyre do të vijojë edhe gjatë tremujorit të ardhshëm.

³ Shih Aneksin.

Sektori i ndërtimit

Besimi në ndërtim regjistroi përmirësim të ndjeshëm në tremujorin e katërt të vitit 2010. Treguesi i besimit të ndërtimit (TBN), i cili është luhatur ndjeshëm që nga tremujori i parë i vitit 2009, u rrit me 7.3 pikë përqindjeje në tremujorin e fundit të vitit 2010. Niveli i tij aktual qëndron poshtë mesatares së tij afatgjatë me 9.7 pikë përqindjeje. Përmirësimi i TBN në këtë tremujor është përcaktuar nga përmirësimi i të tre balancave përbërëse të tij: balanca e *kërkesës*, e *prodhimit* dhe e *punësimit*.

Grafik 3: Treguesi i Besimit të Ndërtimit.



Burimi: Vrojtimi i Besimit të Biznesit, Banka e Shqipërisë.

Në vijim, analiza e disa treguesve që nuk përfshihen në ndërtimin e TBN:

Vlerësimi i bizneseve të ndërtimit për *ecurinë e ekonomisë* në përgjithësi dhe për *gjendjen e tyre të përgjithshme të biznesit* shënoi përmirësim; balancat përkatëse u rritën me pothuaj të njëjtën masë në tremujorin e katërt të vitit 2010. Në përmirësimin e besimit në sektorin e ndërtimit kanë kontribuar perceptimi më pak negativ i pranisë së ekonomisë informale dhe problemeve të tjera lidhur me aktivitetin ndërtues, si për shembull marrja e lejeve të ndërtimit.

Shfrytëzimi i kapaciteteve ndërtuese u rrit me 0.4 pikë përqindjeje në tremujorin e katërt të vitit 2010, duke shënuar vlerën 63.5%. Kjo normë aktualisht qëndron 4.3 pikë përqindjeje poshtë mesatares së saj afatgjatë. *Çmimet e prodhimit* në ndërtim janë vlerësuar në rritje për tremujorin e katërt të vitit 2010. Gjithashtu, edhe *gjendja financiare* e bizneseve është përmirësuar sipas opinionëve të bizneseve të ndërtimit gjatë këtij tremujori.

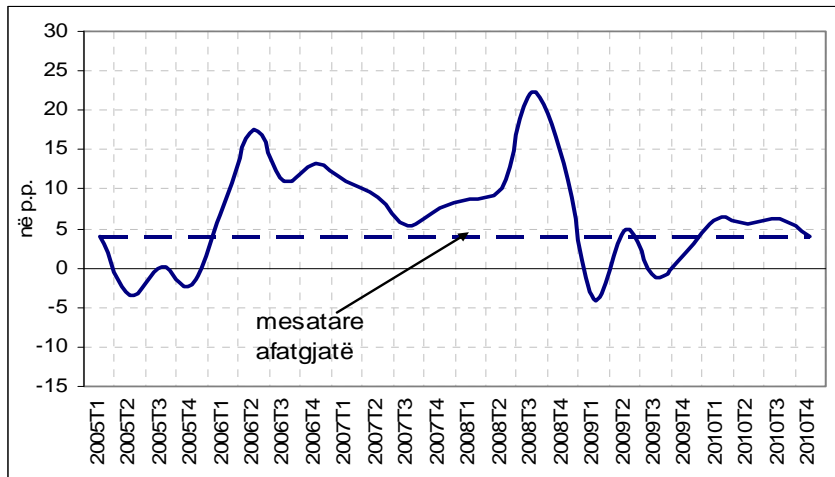
Gjendja e inventarëve në ndërtim vlerësohet të jetë rritur gjatë tremujorit të katërt të vitit 2010, bazuar në opinionet e bizneseve. Megjithëse balanca e kërkesës është rritur gjatë këtij tremujori, rritja në balancën e prodhimit ka qenë edhe më e theksuar.

Pritjet e bizneseve për ecurinë e ekonomisë në përgjithësi dhe për *gjendjen e përgjithshme ekonomike* të tyre sinjalizojnë për vijim të prirjes rritëse të ndërtimit në tremujorin e parë të vitit 2011. *Prodhimi* në sektorin e ndërtimit pritet të rritet në tremujorin e parë, në linjë me një *kërkesë* të pritur në rritje. Një prirje e lehtë rritëse pritet të vijojë për *çmimet* e tyre të prodhimit.

Sektori i shërbimeve

Gjatë tremujorit të fundit të vitit 2010 treguesi i besimit në shërbime (TBSH) shënoi rënie me rreth 2.2 pikë përqindje krahasuar me tremujorin e mëparshëm. Edhe pse në nivel më të ulët, TBSH vijon të jetë pozitiv (+4.7) dhe pothuajse i barabartë me mesataren e tij afatgjatë. Vlerësimi i bizneseve të sektorit të shërbimeve për *aktivitetin e përgjithshëm ekonomik të firmës* dhe për *gjendjen financiare të biznesit* rezultoi pozitiv por në rënie krahasuar me një tremujor më parë (përkatësisht me 3.9 dhe 3.3 pikë përqindjeje). Përmirësimi në balancën mbi *situatën aktuale të punësimit* nuk arriti të kompensojë zhvillimet negative në dy përbërësit e tjerë të TBSH-së.

Grafik 4: Treguesi i Besimit të Shërbimeve.



Burimi: Vrojtimi i Besimit të Biznesit, Banka e Shqipërisë.

Në vijim, analiza e disa treguesve që nuk përfshihen në ndërtimin e TBSH:

Pas vlerësimit shumë optimist në tremujorin e tretë të vitit 2010, bizneset e sektorit të shërbimeve kanë vlerësuar në rënie *situatën e përgjithshme ekonomike* në vend, në tremujorin e fundit të vitit. *Kuadri ligjor dhe zbatueshmëria e tij*, si dhe *marrëdhëniet me bankat* janë vlerësuar si faktorët kryesorë që pengojnë zhvillimin normal të aktivitetit në sektorin e shërbimeve. *Gjendja e rendit dhe e sigurisë, problemet infrastrukturore dhe gjendja politike* në vend janë vlerësuar në të njëjtin nivel të një tremujori më parë.

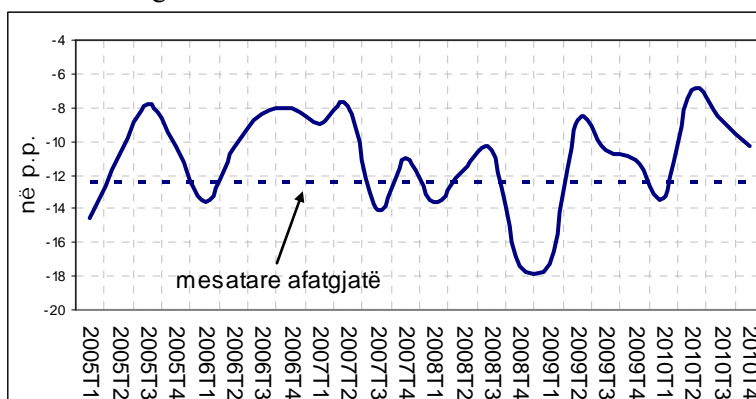
Norma e shfrytëzimit të kapaciteteve në sektorin e shërbimeve gjatë tremujorit të katërt të vitit 2010 rezultoi 72.1%, rreth 2.9 pikë përqindjeje më e ulët krahasuar me tremujorin e mëparshëm dhe rreth 3.6 pikë përqindjeje nën mesataren afatgjatë. Bizneset vlerësuan se faktorët kryesorë që kufizojnë shfrytëzimin e plotë të kapaciteteve kanë të bëjnë me *pamjaftueshmërinë e kërkesës* si dhe *kufizimet financiare* që ato hasin. *Kredia bankare* gjykohet si alternativa më e përshtatshme për përballimin e kufizimeve financiare.

Bizneset e sektorit të shërbimeve *presin* rigjallërim të *gjendjes së përgjithshme ekonomike të firmës* të tyre në tremujorin e parë të vitit 2011. Në të njëjtën linjë janë edhe pritjet për *situatën e punësimit dhe kërkesën* në këtë sektor.

Besimi i Konsumatorëve

Treguesi i besimit të konsumatorëve (TBK), pas keqësimit në tremujorin e tretë, ra me rreth 1.6 pikë përqindjeje gjatë tremujorit të katërt të vitit 2010. Pavarësisht rënies gjatë dy tremujorëve të fundit, aktualisht niveli i këtij treguesi qëndron rreth 2.2 pikë përqindjeje mbi mesataren e tij afatgjatë. Rënia në treguesin e agreguar për konsumatorët u përcaktua kryesisht nga zhvillimet negative në tre nga katër komponentët përbërës të tij. Kështu, rënia në balancën e përgjigjeve mbi *blerjet e mëdha* të familjeve (-4.1 pikë përqindjeje), *situatën e pritshme ekonomike* (-1.4 pikë përqindjeje) dhe *situatën financiare* (-1.4 pikë përqindjeje) kontribuan negativisht në treguesin e agreguar. Përmirësimi i regjistruar në balancën e përgjigjeve lidhur me *gjendjen aktuale financiare* (+0.7 pikë përqindjeje) nuk ishte i mjaftueshëm për të balancuar kontributin negativ të tre balancave të lartpërmendura.

Grafik 5: Treguesi i Besimit të Konsumatorëve.



Burimi: Vrojtimi i Besimit të Konsumatorit, Banka e Shqipërisë.

Në vijim, analiza e disa treguesve që nuk përfshihen në ndërtimin e TBK:

Konsumatorët kanë vlerësuar më të keqësuar *situatën aktuale financiare* të tyre në tremujorin e katërt të vitit 2010. Gjatë këtij tremujori, balanca e këtij treguesi shënoi rënie me rreth 2.2 pikë përqindjeje krahasuar me tremujorin e mëparshëm. Vlerësimi i konsumatorëve mbi *situatën ekonomike aktuale*, pas një përmirësimi të lehtë në tremujorin e kaluar, shënoi rënie me rreth 6.2 pikë përqindjeje gjatë tremujorit të katërt të vitit. Së bashku me pritjet pothuaj të pandryshuara lidhur me çmimet e konsumit pas tre dhe dymbëdhjetë muajsh, në tremujorin e katërt të vitit 2010 balanca e kostos së jetesës ka mbetur në pothuaj të njëjtin nivel me tremujorin e kaluar.

Pritjet e konsumatorëve në lidhje me nivelin e *papunësisë* në gjashtëmujorin e ardhshëm rezultuan më pesimiste në krahasim me ato të shprehura në vërtetimin e shkuar. Nga rezultatet e vërtetimit aktual, niveli i papunësisë pritet të rritet nga 36.8% e konsumatorëve dhe pritet të ulet nga 16.4% e tyre.

Bazuar në vlerësimet sasiore të konsumatorëve për normën vjetore të *inflacionit pas 12 muajsh*, vlera e pritur rezultoi +2.2%, pothuajse në të njëjtin nivel me atë të shprehur në tremujorin e kaluar. Rreth 80.2% e konsumatorëve të pyetur presin që norma vjetore e inflacionit pas 12 muajsh të jetë në intervalin 0 - 4%.

Tabelë 1: Treguesit e besimit sipas sektorëve*.

	Vlerat që nga T2-2002			2009			2010				Situata aktuale	
	min.	mes.	max.	T2	T3	T4	T1	T2	T3	T4	Konjunkturale**	Strukture***
Industri	-17.5	-2.5	6.2	-15.0	-9.7	-11.4	-7.2	-6.3	-7.7	-2.3	↑	+
Ndërtim	-23.2	-4.1	10.2	-13.6	-6.3	-23.2	-15.5	-13.4	-21.1	-13.8	↑	--
Shërbime	-9.2	4.0	22.4	4.9	-1.3	1.9	6.2	5.6	6.2	4.1	↓	+
Konsumator	-20.5	-12.6	-7	-8.8	-10.5	-11.1	-13.4	-7.0	-8.7	-10.3	↓	+

Burimi: Vrojtimi i Besimit të Konsumatorit, Banka e Shqipërisë.

*) Me përjashtim të treguesit të konsumatorit, treguesit janë llogaritur nga balanca të rregulluara sezonalisht.

**) Situata krahasuar me tremujorin e mëparshëm.

***) Situata për secilin tregues konsiderohet shumë e kënaqshme (+ +) kur treguesi është më shumë se 1 devijim standard më i lartë se mesatarja; situata konsiderohet e kënaqshme (+) kur treguesi është më pak se 1 devijim standard më i lartë se mesatarja; situata konsiderohet e pakënaqshme (-) kur treguesi është më pak se 1 devijim standard më i ulët se mesatarja; dhe situata konsiderohet shumë e pakënaqshme (-) kur treguesi është më shumë se 1 devijim standard më i ulët se mesatarja.

Tabelë 2: Balancat kryesore të sektorëve të ekonomisë*.

	2009			2010				T4-pritje
	T2	T3	T4	T1	T2	T3	T4	
Kërkesa								
Total	-11.2	-8.0	-14.2	-7.2	-5.6	-9.3	-4.9	13.4
Industri	-25.1	-14.5	-17.8	-7.7	-6.1	-10.4	-4.8	13.9
Ndërtim	-13.4	-8.0	-29.1	-21.0	-14.2	-20.9	-14.8	13.0
Shërbime	4.8	-1.5	4.2	7.1	3.4	3.6	4.8	13.4
Gjendja e përgjithshme e biznesit								
Total	-8.5	-7.4	-12.1	-6.0	-6.0	-7.6	-6.2	9.2
Industri	-25.9	-15.3	-16.8	-10.7	-11.7	-8.8	-7.1	10.1
Ndërtim	-6.7	-1.6	-22.0	-14.2	-11.9	-22.4	-16.7	14.0
Shërbime	7.2	-5.4	2.5	6.9	5.7	8.3	4.5	3.5
Prodhimi								
Total	-19.2	-7.6	-20.0	-10.7	-10.3	-14.0	-7.2	12.7
Industri	-28.1	-22.	-13.0	-16.3	-9.1	-8.7	-9.3	-2.4
Ndërtim	-13.6	-16.2	-2.2	-23.6	-12.3	-12.0	-18.2	-12.1
Konsumatorët								
Situata financiare	-4.7	-4.4	-5.0	-11.4	-2.7	-4.8	-7.0	3.7
Çmimet pas 1 viti, në %	1.7	2.0	2.2	2.2	2.1	2.2	2.2	
Blerje të mëdha	-42.3	-43.8	-43.4	-49.2	-41.1	-39.8	-43.9	-31.5
Situata e kursimit	-50.6	-47.4	-49.0	-49.4	-42.8	-43.9	-44.2	-39.1

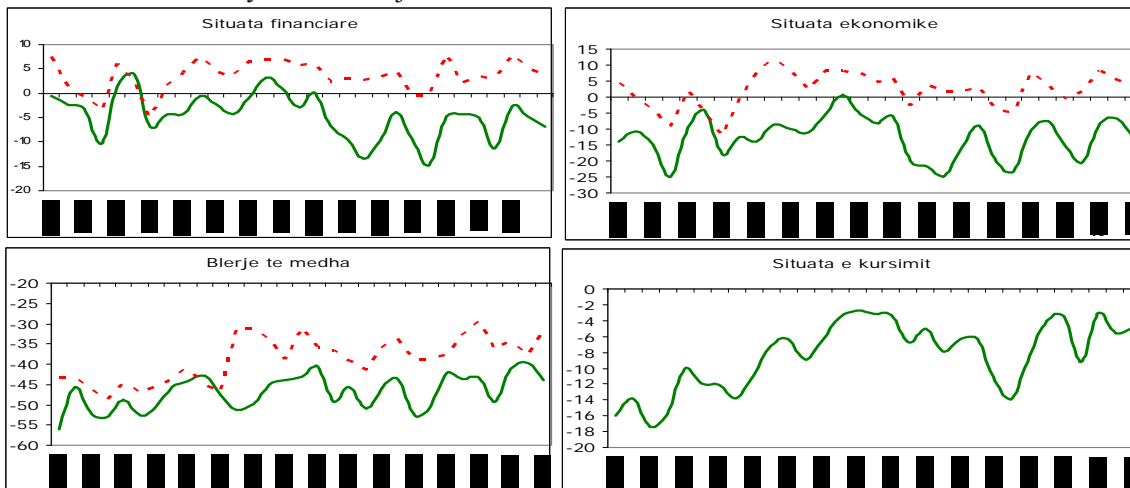
Burimi: Vrojtimi i Besimit të Konsumatorit, Banka e Shqipërisë.

*) Me përjashtim të sektorit të konsumatorit, balancat janë të rregulluara sezonalisht.

Grafik 6: Balancat kryesore të vrojimit të bizneseve, të agreguara në nivel ekonomie.



Grafik 7: Balancat kryesore të vrojimit të konsumatorit.



Aneks

Shpjegime metodologjike

-**Balanca** është treguesi që përdoret më shpesh për agregimin e të dhënave cilësore nga vrojtimet. Ajo llogaritet si diferencë midis përqindjes së përgjigjeve pozitive dhe përqindjes së përgjigjeve negative. Balanca shprehet në pikë përqindje.

-**Treguesi i Besimit (TB)** ndërtohet për çdo sektor dhe llogaritet si mesatare e thjeshtë e balancave të rregulluara sezonalisht, të treguesve të cilët kanë korrelacionin më të lartë me serinë e referencës (serinë e të dhënave reale të ekonomisë).

-**Treguesi i Ndjesisë Ekonomike (TNE)** përmbledh të gjitha balancat (13) e përdorura për llogaritjen e treguesve të besimit për të katër sektorët, të peshuara sipas aktivitetit ekonomik. Ai shpreh me anë të një treguesi të vetëm ndjesitë për aktivitetin ekonomik në vend, të dy prej grupeve kryesore ekonomike: bizneset dhe konsumatorët.