

Roli i remitancave në zhvillimin ekonomiko-social të vendit

Në vitin 1989, Aristide Zolberg, një studiues i njohur i migracionit ndërkombëtar, shkruante se sikur të gjitha vendet e botës të përbëheshin nga Shqipëria në njërin anë dhe Japonia në anën tjetër, nuk do të ishte e nevojshme të studiohej migrimi ndërkombëtar¹. Thuajse një vit më vonë, si për ironi, valë të njëpasnjëshme masive të migracionit ndërkombëtar, shpeshherë ilegale dhe kaotike, do ta bënin Shqipërinë një nga vendet më të prekura të botës nga ky fenomen. Aq sa Russell King e cilëson atë si “një lloj laborator për studimin e proceseve të reja migruese”.² Ky fenomen, i pranishëm në të gjithë territorin e vendit, ka shoqëruar me intensitet të ndryshëm të gjitha fazat e tranzicionit shqiptar. Thuajse 12 vjet pas fillimit të tranzicionit rreth 1/5 e shqiptarëve ose mbi 600.000 vetë, kryesisht të moshës së re,³ kanë migruar jashtë vendit, sidomos në Greqi dhe në Itali. Ndërsa migrimi i brendshëm ka përfshirë qindra mijëra të tjerë. Një nga aspektet më të rëndësishme të këtij fenomeni, që ka një ndikim të madh ekonomik e social, janë remitancat⁴.

Ky raport është rezultat i një kërkimi për remitancat, i realizuar në fillim të vitit 2003⁵. Ai analizon sjelljen e remitancave në tre plane kryesore:

- në raport me rolin që ato kanë për stabilizimin makroekonomik të vendit;
- në raport me rolin që luajnë për zbutjen e varfërisë; dhe
- në raport me rolin që ato luajnë për zhvillimin ekonomiko-social të vendit.

Disa karakteristika të flukseve migratore gjatë tranzicionit

Hapja e menjëhershme e vendit ndaj botës, e shoqëruar me një krizë të thellë politike, ekonomike dhe sociale ishin faktorët kryesorë që nxitën flukset e para të migracionit ndërkombëtar në Shqipëri. Migrimin masiv e favorizuan edhe proceset e vrullshme demografike që kishin ndodhur gjatë viteve 1945-1989, ku popullsia e vendit ishte rritur thuajse tre herë. Popullsia shqiptare në fund të kësaj periudhe karakterizohej nga një moshë e re dhe me nivel shkollimi relativisht të lartë.

Migrimi ndërkombëtar i shqiptarëve ka rrjedhur me valë, duke filluar nga gjysma e dytë e vitit 1990. Deri në fund të vitit 1992 transformimet ekonomike të tranzicionit çuan në një rënie të theksuar të prodhimit industrial e bujqësor, në rritje të papunësisë dhe në rënie të pagës reale, gjë që u pasqyrua në thellimin e varfërisë, duke nxitur migrime të njëpasnjëshme. Pas këtij viti vihet re një përmirësim relativ i disa treguesve makroekonomikë, gjë që reflektohet edhe në uljen e ritmeve të migrimit. Por, duke filluar

¹ **ZOLBERG A.**, The next waves: migration theory for a changing world, International Migration Reviews, 1989, 23 (3).

² **KING R.**, Across the sea and over the mountains: documenting Albanian Migration, School of European Studies, University of Sussex, 2003.

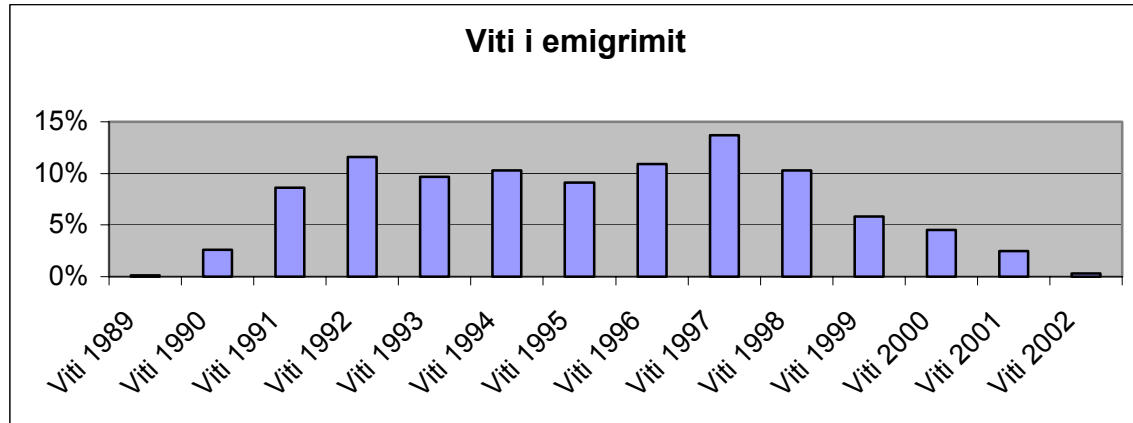
³ **INSTAT.**, Preliminary Results of the Population and Housing Census 2001.

⁴ **GEDESHI I.**, The Role of Remittances from Albanian Emigrants and their Influence in the Country's Economy, in Kotios and Petrakos (Eds.) Restructuring and Development in Southeastern Europe, University of Thessaly Press, SEED, 2002.

⁵ The encouragement of social-economic development in relation to the growth of the role of the remittances (Soros, UNDP, 2002).

nga fundi i vitit 1996, dhe sidomos gjatë vitit 1997, përkeqësimi i treguesve makroekonomikë dhe kolapsi i firmave piramidale shkaktuan një kaos politiko-social, që nxiti një valë të re të migrimit masiv. Edhe anketa e realizuar me 1180 migrantë ndërkombëtarë pasqyron qartë kurbën e migrimit gjatë periudhës 1990 – 2002.

Grafik 1.



Burimi: Anketa për dërgesat valutore të emigrantëve legalë afatgjatë, janar 2003.

Migracioni ndërkombëtar shqiptar është i shpërndarë në Greqi, Itali, Angli, Gjermani, Francë, Zvicër, Belgjikë, SHBA, Kanada etj.. Por, dy vendet kryesore ku ai është përqëndruar më shumë janë Greqia dhe Italia.

Sipas statistikave zyrtare të dalta nga procesi i legalizimit të migrantëve në vitin 1998, në Greqi ishin 241.561 shqiptarë. Ndërsa në procesin e legalizimit të vitit 2001 vlerësohet se duhet të ishin rreth 500.000 shqiptarë, të legalizuar dhe të palegalizuar⁶. Migrantët shqiptarë në Greqi janë të përqëndruar në rajonet më të zhvilluara ekonomike dhe në rajonet në afërsi me kufirin shqiptar⁷. Rreth 30 për qind e tyre punojnë në ndërtim dhe në punët publike, 19 për qind punojnë në punë të tjera krahu jashtë sektorit të ndërtimit, 29 për qind në shërbimet shtëpiake, 11 për qind në riparime mekanike dhe të mirëmbajtjes, 6 për qind në restorante dhe në hotele, dhe 5 për qind në punë të tjera⁸. Duke u bazuar në këto të dhëna, King vlerëson se të gjithë ata që punojnë në shërbimet shtëpiake dhe një pjesë e atyre që punojnë në restorante dhe hotele ose 1/3 e migrantëve shqiptarë të punësuar, duhet të jenë të gjinisë femërore⁹.

Numri i migrantëve shqiptarë në Itali që zotërojnë një “*permit-to-stay*”, në fund të vitit 2001, arrinte në 144.120 vetë¹⁰. Sipas statistikave zyrtare italiane për vitet 1992 dhe 1999 vihet re se në migracionin legal shqiptar është rritur përqindja e grave dhe e

⁶ **FAKIOLAS R.**, Regularising the undocumented migrants in Greece: procedures and effects, Journal of Ethnic and Migration Studies, 29 (3), 2003.

⁷ **SINTES P.**, La migration des Albanais en Grece: difficultes methodologiques pour une etude geographique, Revue Europeenne des Migrations Internationales, 17 (3), 2001.

⁸ **SINTES P.**, La migration des Albanais en Grece: difficultes methodologiques pour une etude geographique, Revue Europeenne des Migrations Internationales, 17 (3), 2001.

⁹ **KING R.**, Across the sea and over the mountains: documenting Albanian Migration, School of European Studies, University of Sussex, 2003.

¹⁰ Caritas 2002.

bashkimit familjar. Në vitin 1999, 34 për qind e migrantëve legalë ishin femra dhe 54.5 për qind e tyre ishin të martuar. Gjithashtu, një numër i madh migrantësh shqiptarë (18.7 për qind) kanë në familjet e tyre edhe fëmijë. Këto të dhëna tregojnë për dinamikën e ribashkimit të familjeve të migrantëve shqiptarë në Itali.

Tabelë 1. Struktura demografike e shqiptarëve në Itali krahasuar me grupet e tjera të emigrantëve, viti 1992 dhe viti 1999 (31 dhjetor të dy vitet).

	% femra		% të martuar		% me fëmijë	
	1992	1999	1992	1999	1992	1999
Shqiptarë	17.8	34.0	32.0	54.4	9.3	18.7
Marokenë	13.3	27.7	43.0	49.8	7.6	17.1
Tunizianë	11.4	22.1	26.0	44.1	6.4	15.3
Emigrantë në total	37.5	42.2	41.5	49.3	8.3	13.3

Burimi: Bonifazi, 2001.

Flukset e remitancave

Sipas klasifikimit të S. Wahba¹¹, të cilit i referohet Giudici¹² (1998), mund të dallojmë katër tipe të remitancave:

1. Remitanca potenciale, e cila përfaqëson kursimet totale të migrantit. Kjo mund të llogaritet duke zbritur nga të ardhurat shpenzimet personale të domosdoshme të migrantit në vendin e migrimit.
2. Remitanca konstante, e cila përfaqëson sasinë minimale të të ardhurave që migranti dërgon për të plotësuar nevojat e domosdoshme të familjes në vendlindje.
3. Remitanca shtesë, e cila përfaqëson shumën shtesë të të ardhurave kundrejt sasisë konstante të dërguar nga migranti. Ajo synon të përdoret jo për të plotësuar nevojat e domosdoshme të familjes, po për investime në veprimtari prodhuese ose financiare.
4. Remitanca e kursyer, e cila përfaqëson shumën e kursimeve që migranti nuk ka për qëllim t'i dërgojë në formë remittance dhe që parapëlqen ta investojë në vendin e migrimit.

Duke shënuar me:

Y = të ardhurat e migrantit në vendin e migrimit;

C = konsumin e domosdoshëm të migrantit;

c = nevojat e domosdoshme të familjes së emigrantit;

S = kursimet e emigrantit.

¹¹ WAHBA S., What determines workers remittances? Finance & Development, December 1991, volumi 28, nr 4.

¹² GIUDICI C., Les effets économiques des migrations: les remises, Paper presented in the workshop "Agriculture, migrations and rural development in Albania, Bulgaria and FYR of Macedonia", PHARE ACE Program, P96-6070-R, Athinë, Tetor 1998.

Mund të shkruajmë: $Y = C + c + S$

Ne mund t'i përmbledhim tipet e ndryshme të remitançave si më poshtë:

$$R = c + aS + (1 - a)S = c + S$$

R = remitanca potenciale;

c = remitanca konstante;

a = prirja e migrantit për të dërguar kursimet;

aS = remitanca shtesë;

(c +aS) = remitanca e dërguar; dhe (1 - a)S = remitanca e kursyer.

Sasia e remitançave të dërguara nga migrantët në vendin e origjinës përcaktohet nga një grup faktorësh, siç janë:

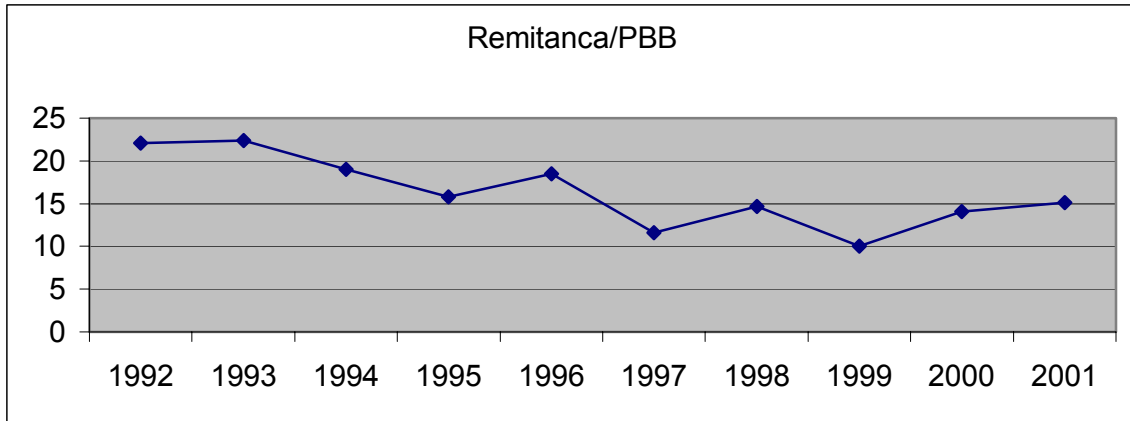
1. Numri i punonjësve që kanë shkuar dhe punojnë jashtë.
2. Struktura e migrantëve sipas grupmoshave, sipas gjendjes civile dhe bashkimit familjar, sipas shkallës së kualifikimit, sipas afërsisë së vendit të migrimit, sipas legalizimit etj..
3. Kushtet e punës kanë, gjithashtu, një ndikim të fortë te remitancat. Elementet kryesore që ndikojnë në këtë rast janë niveli i pagës, i cili ndryshon sipas vendeve të migrimit, lloji i punës, lehtësitë që krijojnë sipërmarrësit vendas për punonjësit migrantë etj..
4. Sasia e remitançave varet gjithashtu nga siguria, nga shpejtësia dhe nga lehtësia për t'i transferuar vlerat monetare në vendlindje.
5. Ndryshimet politike, ekonomike dhe sociale të vendit të origjinës dhe të destinacionit kanë, gjithashtu, një ndikim të madh në sasinë e remitançave të transferuara.

Rëndësia e remitançave për Shqipërinë

Gjatë periudhës 1991 – 2002, remitancat e migrantëve shqiptarë kanë ardhur duke u rritur dhe kanë përfaqësuar, sipas viteve, rreth 10-22 për qind të PBB-së. Në vitin 2001, sipas vlerësimit të Bankës së Shqipërisë, ato arritën në rreth 620 milionë usd ose rreth 15 për qind të PBB-së¹³, nga 150 milionë usd ose rreth 22 për qind e PBB-së që ishin në vitin 1992.

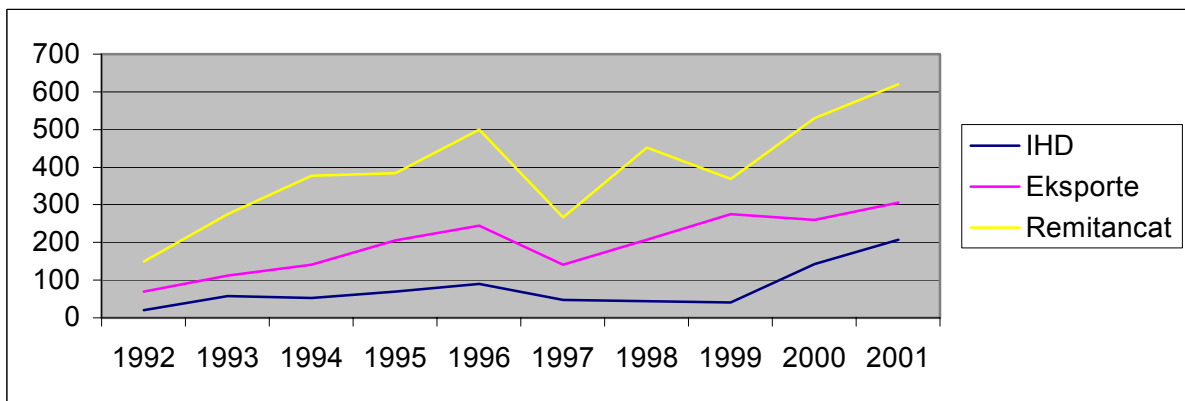
Grafik 2

¹³ Raporti Vjetor i Bankës së Shqipërisë, viti 2001.



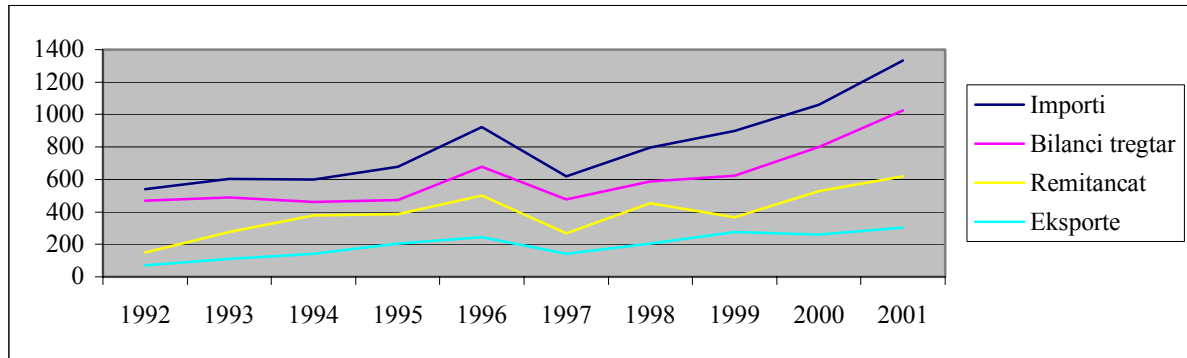
Një tregues tjetër që pasqyron rëndësinë e remitancave është edhe ai i raportit të tyre ndaj investimeve direkte të huaja (IDH) dhe ndaj ndihmës së huaj. Gjatë periudhës 1992 – 2001 investimet direkte të huaja të akumuluarra kanë qenë 774.7 milionë usd, ndërsa remitancat e akumuluarra kanë qenë 3924.2 milionë usd ose rreth 5 herë më shumë. Ato kanë qenë, gjithashtu, më të mëdha se sa ndihma e huaj që Shqipëria merr çdo vit nga jashtë. Në vitin 2001, ndihma e huaj ka qenë rreth 180 milionë dollarë, ndërsa remitancat, po në këtë vit, ishin rreth 3.4 herë më të mëdha.

Grafik 3. Dinamika e remitancave, e eksporteve dhe e investimeve të huaja direkte gjatë periudhës 1992 – 2001.



Një tregues tjetër për të vlerësuar rëndësinë e remitancave është edhe ai i raportit të tyre me eksportin e mallrave. Në vitin 2001 remitancat ishin rreth dy herë më të mëdha se të ardhurat valutore nga eksportet. Ndërsa sasia e remitancave për frymë të popullsisë ishte rreth 200 usd në vitin 2001. Remitancat kanë luajtur gjithashtu, një rol të dorës së parë për financimin e importeve dhe për mbulimin e deficitit tregtar. I tillë ka qenë roli i tyre edhe për ruajtjen e vlerës së këmbimit të monedhës kombëtare dhe për zhvillimin e shpejtë të sektorit të ndërtimit dhe të shërbimeve. Në këtë mënyrë, ato kanë ndikuar pozitivisht në stabilizimin makroekonomik të vendit.

Grafik 4. Dinamika e remitancave, e importeve, e eksporteve dhe e deficitit tregtar gjatë periudhës 1992-2001.



Rrjedhimisht, remitancat kanë qenë faktori kryesor që ka përcaktuar një nga karakteristikat e tranzicionit shqiptar, *ekstroversionin*¹⁴ e ekonomisë, çka do të thotë se konsumi i brendshëm është më i madh se prodhimi kombëtar.

Sjellja e remitancave

Në fund të muajit dhjetor të vitit 2002 dhe në fillim të muajit janar të vitit 2003 u ndërморr një anketim me 1.180 migrantë ndërkombëtarë legalë. Ai u realizua në pikat kufitare tokësore të Kapshticës e të Kakavijës, në ato detare, në portet e Durrësit dhe të Vlorës, si dhe në Aeroportin Ndërkombëtar të Rinasit. Për realizimin e anketimit u zgjedhën këta dy muaj, sepse përfaqësojnë kohën optimale të flukseve të migrantëve ndërkombëtarë, për të hyrë dhe për të dalë nga Shqipëria me rastin e festave të fundvitit. Pikat e zgjedhura mbulonin flukset e migrantëve nga i gjithë territori i Shqipërisë. 57.1 për qind e të anketuarve ishin migrantë në Greqi, 36.6 për qind ishin migrantë në Itali dhe 6.4 për qind ishin migrantë nga vende të tjera. Qëllimi i anketës ishte të studionte sjelljen e migrantëve ndërkombëtarë lidhur me remitancat. Ky anketim nuk përfshiu migrantët ilegalë dhe afatshkurtër.

Karakteristika socio-demografike të migrantëve

Sipas anketës rezultoi se 93 për qind e migrantëve janë të etnisë shqiptare, 3.7 për qind i përkasin etnisë greke, 2.3 për qind janë vllahë dhe vetëm 1 për qind janë romë dhe egjiptianë. 86.8 për qind e të anketuarëve i përkasin gjinisë mashkullore dhe 13.2 për qind i përkasin gjinisë femërore. Nga pikëpamja e gjendjes civile 68.4 për qind e migrantëve janë të martuar, 29.5 për qind janë beqarë dhe 2.2 për qind janë të divorcuar ose të ve. Shumica e migrantëve ose 58.3 për qind janë me arsim të mesëm, 28.7 për qind janë me arsim tetëvjeçar dhe 12.1 për qind janë me arsim universitar. Pjesa më e madhe e migrantëve ose 67 për qind i përkasin grupmoshës deri 35 vjeç. Këto të dhëna tregojnë se pjesa më e madhe e migrantëve të anketuar janë të moshës së re të gjinisë mashkullore, të arsimuar me arsim të mesëm dhe të martuar.

¹⁴ SAMSON I., Albania experience among transition trajectories, Working Paper, Grenoble 1996.

Karakteristika socio-ekonomike të migrantëve në vendin e migrimit

Faktorët kryesorë që kanë nxitur shqiptarët për të migruar, sipas anketimit, janë “papunësia” (53.2 për qind) dhe “të ardhurat e pamjaftueshme” (14.9 për qind) që reflektojnë shkallën e varfërisë, si dhe “mungesa e perspektivës për të përmirësuar gjendjen ekonomike” (10.2 për qind). Arsye të tjera sekondare që nxitin migrimin lidhen me “pakënaqësinë për jetën sociale” në Shqipëri (10.4 për qind) me perspektivën “për të siguruar një të ardhme më të mirë për fëmijët” (9.6 për qind), si dhe me “pasigurinë politike dhe ekonomike” të vendit (9.4 për qind).

Sipas anketës 54.8 për qind e migrantëve jeton në vendin e migrimit me familjen ose me një pjesë të saj. Migrantët kanë një kohë mesatare qëndrimi në migracion prej 7 vjetësh. Pjesa më e madhe e tyre (86.8 për qind) jeton në shtëpi me qira dhe 89.6 për qind e tyre janë të siguruar. Nga pikëpamja profesionale vërehet se ata kanë kaluar gradualisht nga kryerja e punëve të thjeshta në kryerjen e punëve më të kualifikuara. Këta migrantë përfaqësojnë atë pjesë të shqiptarëve që përpiqen të integrohen në shoqërinë e vendit pritës.

Aktualisht, shumica e migrantëve shqiptarë, sidomos ata që jetojnë në Greqi, dëshirojnë të kthehen në vendlindje. Sipas anketës, 66 për qind e migrantëve shprehen se do të kthehen në atdhe, 19.7 për qind shprehen se nuk do të kthehen dhe 14.3 për qind shprehen se ende nuk kanë vendosur.

Tabelë 2. A mendoni të ktheheni në Shqipëri?

Nr.	A mendoni të ktheheni në Shqipëri?	Numri i përgjigjeve (në %)
1.	PO	66
2.	JO	19.7
3.	Nuk e di	14.3
4.	TOTALI	100.0

Burimi: Anketa për dërgesat valutore të migrantëve legalë afatgjatë, janar 2003.

Prodhimi, transfertat dhe përdorimi i remitancave

Faktorët kryesorë që kanë detyruar shqiptarët të migrojnë i nxisin ata që, nga të ardhurat e siguruar me punën në vendin e migrimit, të kursejnë dhe një pjesë të tyre ta dërgojnë në vendlindje. Sipas anketës, të ardhurat mesatare mujore të familjeve të migrantëve shqiptarë janë 1567 euro. Pjesa më e madhe e këtyre të ardhurave sigurohet nga punësimi i kryefamiljarit, ndërsa pjesa tjetër sigurohet nga anëtarët e tjerë të familjes. Një pjesë të këtyre të ardhurave familja e migrantit i kursen. Sipas anketës një familje migranti kursen mesatarisht në vit rreth 4285 euro. Shumica e familjeve (68.6 për qind) këto kursime i ruajnë të depozituara në sistemin bankar të vendit të migrimit. Duke marrë parasysh kursimet vjetore të migrantëve dhe kohëqëndrimin e tyre në migracion, mund të hedhim hipotezën se depozitat e tyre të kursimit aktualisht, arrijnë disa miliardë usd. Në vitin 1992 ose dy vjet pas fillimit të migracionit masiv, migrantët shqiptarë në Greqi kishin depozituar në bankat greke rreth 80 milionë usd¹⁵. Ndërsa studiuesi anglez James

¹⁵ WALLDEN A.S., Les relations gréco-albanaïses: politique et économie, Le Courrier des Pays de l'Est, N° 315, janvier 1994.

Korovilas në një artikull të tij, vlerëson se çdo emigrant shqiptar që është i punësuar në Greqi duhet të kursejë të paktën 2340 usd në vit¹⁶. Në këtë vlerësim ai bazohet edhe në kërkimet e studiuesve grekë Lianos, Sarris dhe Katseli (1997), sipas të cilëve paga mesatare ditore e punëtorëve migrantë është 30 usd dhe rreth 1/3 e tyre kursehet¹⁷. Rrjedhimisht, ai vlerëson se kursimet vjetore të një emigranti shqiptar janë të barabarta me numrin e ditëve të punës në Greqi gjatë një viti, shumëzuar me kursimet ditore (234 ditë pune 10 usd kursime ditore = 2340 usd në vit).

Sipas anketës, 82.1 për qind e migrantëve një pjesë të kursimeve të tyre i dërgojnë në vendlindje. Gjatë vitit 2002 ata kanë dërguar mesatarisht 2159 euro. Transferimi i remitancave realizohet nëpërmjet kanaleve informale dhe formale. Zgjedhja e tipit të kanalit për transferimin e remitancave varet nga një varg faktorësh, siç janë statusi legal ose ilegal i migrantit në vendin pritës, karakteri afatshkurtër ose afatgjatë i migrimit, gjendja e sistemit bankar në vendlindje, kostoja e trasfertave, kursi i këmbimit në tregun bankar në krahasim me tregun informal etj.. Në vitin 2001, rreth 39 për qind e sasisë së remitancave ose 243.8 milionë usd u transferuan nëpërmjet kanaleve formale, nga 7.5 për qind ose 28.3 milionë usd që transferoheshin në vitin 1994. Pjesa më e madhe e remitancave që lëvizin nëpërmjet kanaleve formale realizohet nga agjencia ndërkombëtare Western Union. Por, tipi kryesor i kanalit për transfertat e remitancave vazhdon të jetë ai informal. Sipas të dhënave të Bankës së Shqipërisë rreth 61 për qind e remitancave kanë hyrë në Shqipëri nëpërmjet kanaleve informale. Këto kanale përfshijnë kryesisht sjelljen e remitancave nga vetë migrantët kur vijnë në vendlindje ose nëpërmjet rrjetit të gjerë të të afërmeve dhe miqve të tyre. Ndërsa të dhënat e anketës tregojnë se pjesa më e madhe e migrantëve (76.5 për qind) i sjellin vetë, 23.5 për qind i dërgojnë nëpërmjet miqve dhe 15.2 për qind i dërgojnë nëpërmjet kanaleve formale. Diferenca që vihet re midis të dhënave zyrtare dhe atyre të anketës mund të shpjegohet me dy faktorë kryesorë. Së pari, anketa është realizuar me migrantë legalë dhe të përqëndruar kryesisht në vende afër Shqipërisë (Greqi, Itali). Këta migrantë kanë ardhur 3.8 herë gjatë dy viteve të fundit dhe i sjellin vetë ose nëpërmjet miqve remitancat. Faktori i dytë lidhet me sasinë e parave që transferohen. Në këtë rast, për shuma të mëdha, migrantët përdorin kanalet formale.

Pjesa më e madhe e migrantëve të anketuar paratë ua dërgojnë “prindërve” (71.3 për qind) dhe një pjesë e vogël ua dërgojnë “vëllezërve ose motrave” (13.3 për qind). Ndërsa migrantët që nuk kanë realizuar bashkimin familjar në vendin e migrimit (27.1 për qind) paratë ua dërgojnë “gruas dhe fëmijëve”. Nga anketa rezulton se sasia e parave që migrantët ua dërgojnë “gruas dhe fëmijëve” është shumë më e madhe, se sa ajo që u dërgohet “prindërve” ose “vëllezërve e motrave”. Në këto kushte ne mund të konkludojmë se prirja e bashkimit familjar në vendin e migrimit do të çojë në zvogëlimin e sasisë të remitancave.

Tabelë 3. Kujt ia dërgoni paratë?

Nr.	Kujt ia dërgoni paratë?	Në %
1.	Gruas dhe fëmijëve	27.1

¹⁶ **KOROVILAS J.**, The Albanian economy in Transition: the Role of Remittances and Pyramid Investment Schemes, Post-Communist Economies, Vol. 11, No. 3, 1999.

¹⁷ **LIANOS P., SARRIS A., KATSELI L.**, Illegal Immigration and Local Labour Markets: The Case of Northern Greece, International Migration, 34, 1997.

2.	Prindërve	71.3
3.	Vëllezërve ose motrave	13.3
4.	Të afërmeve	4.2
5.	Miqve	0.6
6.	Tjetër	2.2

Burimi: Anketa për dërgesat valutore të emigrantëve legalë afatgjatë, janar 2003.

Më shumë se gjysma e migrantëve (59 për qind) i dërgon paratë në vendlindje sepse ka një detyrim moral ndaj familjes, gjë që shpjegohet me vështirësitë ekonomike gjatë periudhës së tranzicionit dhe me traditat e familjes shqiptare.

Tabelë 4. Pse i dërgoni paratë në Shqipëri?

Nr.	Paratë i dërgoj	Në %
1.	Kam detyrim moral ndaj familjes/prindërve	59
2.	Kam dëshirë	28
3.	Kam kërkesa nga familja	13
4.	TOTAL	100.0

Burimi: Anketa për dërgesat valutore të emigrantëve legalë afatgjatë, janar 2003.

Pjesa më e madhe e migrantëve (69.7 për qind) i dërgojnë paratë për të plotësuar “nevojat e domosdoshme të familjes” dhe në këtë rast kemi të bëjmë me remitancën konstante, e cila përdoret tërësisht për konsum. Ndërsa remitanca shtesë, që lidhet me “rregullimin dhe kompletimin e shtëpisë” dërgojnë vetëm 29.9 për qind e migrantëve, remitanca për investime në vendlindje dërgojnë 9.4 për qind e migrantëve dhe 18 për qind e migrantëve dërgojnë remitanca për “blerjen ose ndërtimin e shtëpisë”.

Tabelë 5. Qëllimi i dërgimit të parave.

Nr.	Qëllimi i dërgimit të parave	Në %
1.	Për të plotësuar nevojat e domosdoshme të familjes	69.7
2.	Për të rregulluar dhe kompletuar shtëpinë	29.9
3.	Investime në vendlindje	9.4
4.	Depozitime në bankë	6.4
5.	Për të blerë ose ndërtuar shtëpinë	18
6.	Tjetër	4

Burimi: Anketa për dërgesat valutore të emigrantëve legalë afatgjatë, janar 2003.

Pjesa më e madhe e migrantëve që dërgojnë remitanca për investime i destinon ato për blerje pasurish të patundshme (40.4 për qind). Të tjerë i dërgojnë për t'i përdorur në sektorin e shërbimeve (tregti, transport, turizëm etj.), ndërsa për investime në sektorët prodhues si bujqësi, industri dhe ndërtim, vetëm një pjesë e vogël e migrantëve dërgojnë remitanca. Edhe këto të dhëna vërtetojnë konkluzionin se shumica e migrantëve i dërgojnë remitancat për konsum të përditshëm të familjes. Ky model përdorimi i remitancave nuk favorizon hapjen e vendeve të reja të punës.

Në krahasim me vitet e mëparshme, gjatë vitit 2001 vetëm 32.9 për qind e të anketuarve kanë dërguar në Shqipëri më shumë para, 25.2 për qind kanë dërguar të

njëjtën sasi dhe 42 për qind kanë dërguar më pak. Emigrantët që kanë dërguar më shumë para në Shqipëri janë ata që dërgojnë për “gruan e fëmijët” dhe për “prindërit”.

Tabelë 6. Dërgimi i remitancave gjatë vitit 2001 në krahasim me vitet e mëparshme.

Nr.	Dërgimi i remitancave gjatë vitit 2001 në krahasim me vitet e mëparshme	Në %
1.	Më shumë	32.9
2.	Të njëjtën sasi	25.2
3.	Më pak	42
TOTAL		100.0

Burimi: Anketa për dërgesat valutore të emigrantëve legalë afatgjatë, janar 2003.

Edhe gjatë vitit 2002 në krahasim me vitin 2001 vihet re e njëjta prirje, sepse 46 për qind e migrantëve shprehen se kanë dërguar më pak remitanca. Ndërsa në perspektivën afatshkurtër vetëm 22.1 për qind shprehen se do të dërgojnë më shumë remitanca. Duke u bazuar në këto të dhëna mund të pohojmë se në afat të mesëm prirja e dërgimit të remitancave në Shqipëri ka më shumë mundësi të qëndrojë në nivelin aktual, se sa të shkojë drejt rritjes.

Tabelë 7. Dërgimi i remitancave gjatë vitit 2002 në krahasim me vitin 2001.

Nr.	Në krahasim me vitin 2001 gjatë vitit 2002 keni dërguar:	Në %
1.	Më shumë	23.3
2.	Të njëjtën sasi	30.7
3.	Më pak	46
TOTAL		100.0

Burimi: Anketa për dërgesat valutore të emigrantëve legalë afatgjatë, janar 2003.

Tabelë 8. Dërgimi i remitancave gjatë 2-3 viteve të ardhshme.

Nr.	Çfarë mendoni për 2 – 3 vitet e ardhshme	Në %
1.	Më shumë	22.1
2.	Të njëjtën sasi	17.1
3.	Më pak	18.7
4.	Aspak	4.4
5.	Nuk e di	37.7
TOTAL		100.0

Burimi: Anketa për dërgesat valutore të emigrantëve legalë afatgjatë, janar 2003.

Ky pohim është pasojë e ndërveprimit të një vargu faktorësh ekonomikë, politikë e socialë, të cilët veprojnë në kahe të ndryshme. Në grupin e faktorëve që ndikojnë në rritjen e fluksit të remitancave bëjnë pjesë: rritja e numrit të migrantëve, legalizimi i tyre, rritja e nivelit të të ardhurave të migrantëve dhe gatishmëria e motivimi i tyre për t'i ndarë një pjesë të kursimeve me familjen në vendin e origjinës, kohëqëndrimi në vendin e migrimit etj.. Ndërsa në grupin e faktorëve që ndikojnë në uljen e sasisë së remitancave bëjnë pjesë bashkimi familjeve dhe dobësimi i lidhjeve të migrantëve me të afërmit në vendlindje.

Edhe faktori kohëqëndrim do të veprojë pozitivisht në afat të shkurtër. Sipas një studimi të Reyneri (1976), remitancat janë një funksion parabolik i zgjatjes së ciklit

migrator, që arrijnë maksimumin midis 10 dhe 14 viteve të migrimit, ndërsa për periudha më të shkurtra ose më të gjata ato janë më të vogla. Trajektorja mund të shpjegohet me arsyetimin se në vitet e para të migrimit shpenzimet e vendosjes pengojnë remitancat, të cilat rriten progresivisht me kalimin e kohës. Por, pas 10 – 14 vjetëve arrihet në një pikë kthese të rëndësishme, meqënëse në këtë moment merret vendimi nëse migrantët do të kthehen në vendlindje apo do të nguliten përfundimisht në vendin e destinacionit. Në të dyja rastet, flukset e remitancave janë të destinuara të shterrojnë ose të pakësohen¹⁸.

¹⁸ REYNERI, La catena migratoria, 1979.

REFERENCES

- De SOTO H., GORDON P., GËDESHI I., SINOIMERI Z.**, Poverty in Albania. A Qualitative Assessment, The World Bank Washington D.C., 2002.
- FAKIOLAS R.**, Regularising the undocumented migrants in Greece: procedures and effects, *Journal of Ethnic and Migration Studies*, 29 (3), 2003-11-2.
- GËDESHI I., MARA H., PRENI Xh.**, Economic activities and employment opportunities in rural areas within the pilot communes of Korça Clean and Green Project, UNDP, 2003.
- GËDESHI I., MARA H., DHIMITRI R., KRISAFI K.**, Emigrimi i elitës intelektuale nga Shqipëria gjatë periudhës së tranzicionit, Shtëpia Botuese “Luarasi”, Tiranë 1999.
- GËDESHI I.**, The role of remittances from Albanian Emigrants and their Influence in the Country’s Economy, in Kotios and Petrakos (Eds.) *Restructuring and Development in Southeastern Europe*, University of Thessaly Press, SEED, 2002.
- Giudici C.**, Les effects economiques des migrations: les remises, Paper presented in the workshop “*Agriculture, migrations and rural developments in Albania, Bulgaria and FYR of Macedonia*”, PHARE ACE Programme, P96-6070-R, Athens, October, 1998.
- INSTAT**, Preliminary Results of the Population and Housing Census 2001.
- LIANOS P., SARRIS A., KATSELI L.**, Illegal Immigration and Local Labour Markets : The Case of Northern Greece, *International Migration*, 34, 1997
- KING R.**, Across the sea and over the mountains: documenting Albanian Migration, School of European Studies, University of Sussex, 2003-11-21 .
- KOROVILAS J.**, The Albanian economy in Transition: The Role of Remittances and Pyramid Investment Schemes, *Post-Communist Economies*, Vol. 11, No.3, 1999.
- NICHOLSON B.**, From migrant to micro-entrepreneur: do-it-yourself development in Albania, *South –East Europe Review*, 4(3), 2001.
- REYNERI**, La catena migratoria, 1979.
- SAMSON I.**, Albania experience among transition trajectories, Working Paper, Grenoble 1996.
- SINTES P.**, La migration des Albanians en Greece: difficulties methodologiques pour une etude geographique, *Revue Europeenne des Migrations Intenationales*, 17 (3), 2001.
- ZOLBERG A.**, The next waves: migration theory for changing world, *International Migration Reviews*, 1989, 23 (3).
- Wahba S.**, What determines workers remittances? *Finance & Development*, December 1991, vol. 28, nr. 4.

