

Banka e Shqipërisë



Rezultatet e Vrojtimit të Biznesit dhe të Konsumatorit

Shkurt 2010

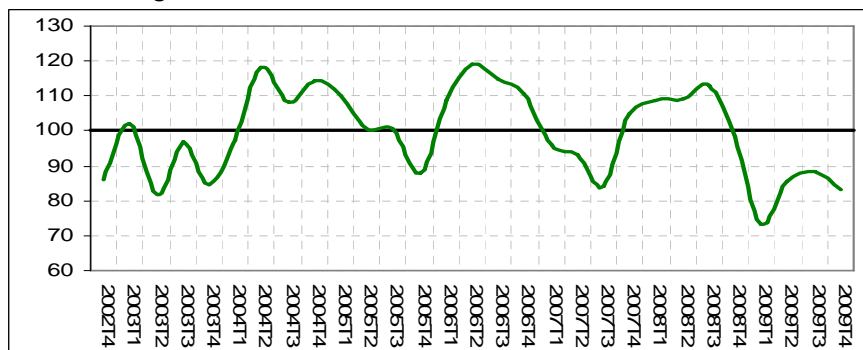
Publikimi i ardhshëm i rezultateve të vrojtimeve të besimit do të bëhet në 14 maj 2010.

Tendencja ekonomike

Treguesi i tendencës ekonomike* (TTE) ra në nivelin 83.2 (-5.1 pikë përqindjeje) në tremujorin e katërt të vitit 2009, pasi ishte rritur në dy tremujorët paraardhës. Niveli aktual i këtij treguesi është larguar nga mesatarja e tij afatgjatë, duke qëndruar 16.8 pikë poshtë saj.

Rënia e besimit në sektorin e ndërtimit ka dhënë kontributin kryesor në keqësimin e treguesit të tendencës ekonomike. Rënia e besimit në sektorin e industrisë dhe të shërbimeve, si dhe rënia e besimit të konsumatorëve, ndikuan gjithashtu negativisht ecurinë e TTE-së, megjithëse në një shkallë më të ulët krahasuar me sektorin e ndërtimit. Kërkesa e brendshme dhe e jashtme në nivel ekonomie ka vijuar të vlerësohet negativisht dhe në ulje nga bizneset gjatë tremujorit të katërt të vitit 2009. Në mënyrë të ngjashme, kontratat porositëse janë ulur në këtë tremujor. Për pasojë, shfrytëzimi i kapaciteteve ka rënë përsëri në tremujorin e katërt të vitit 2009 duke shënuar normën 65.6 për qind.

Grafik 1: Treguesi i Tendencës Ekonomike.



Burimi: Vrojtimi i Besimit të Biznesit dhe Vrojtimi i Besimit të Konsumatorit, Banka e Shqipërisë.

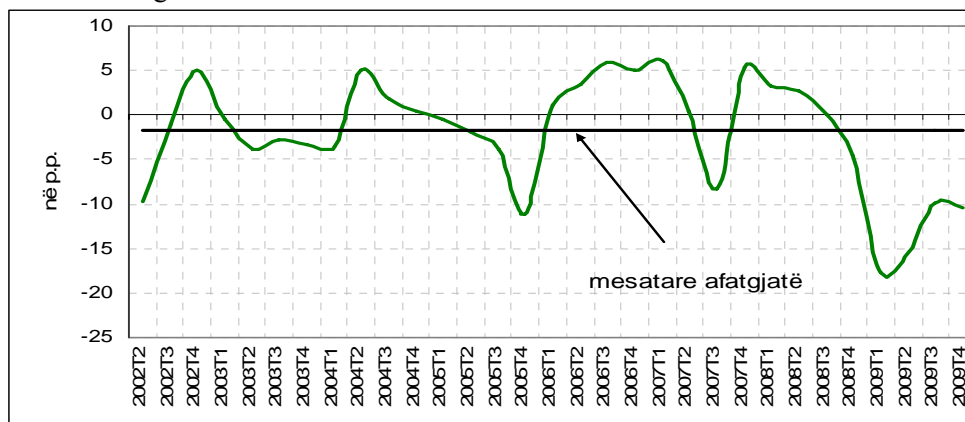
* Shpjegimet metodologjike mbi mënyrën e ndërtimit të treguesit të tendencës ekonomike (TTE), të treguesve të besimit (TB) dhe të treguesit të balancës mund të gjenden në aneks ose në faqen e internetit të Bankës së Shqipërisë në adresën:

http://www.bankofalbania.org/web/pub/metodologjia_vbb_vbk_shqip_2301_1.pdf

Sektori i industrisë

Treguesi i besimit të industrisë (TBI) është ulur me 0.6 pikë përqindjeje gjatë tremujorit të katërt të vitit 2009. Kjo rënie ka ndërprerë zhvillimet pozitive në treguesin e besimit të industrisë të regjistruara në tremujorin e dytë dhe të tretë të vitit 2009. Gjatë këtyre tremujorëve, TBI u rrit përkatësisht me 2.3 dhe 5.6 pikë përqindjeje, pasi ra ndjeshëm me 13 pikë përqindjeje në tremujorin e parë të këtij viti. Aktualisht, niveli i TBI qëndron 8.4 pikë përqindjeje poshtë mesatares së tij afatgjatë. Rënia e besimit në industri në tremujorin e katërt të vitit 2009 u shkaktua kryesisht nga vlerësimi i ulët i bizneseve për *prodhimin industrial*. Rritja e *inventarëve* kontribuoi gjithashtu negativisht në treguesin e agreguar të besimit për këtë sektor, ndërsa vlerësimi për punësimin ka dhënë një kontribut pozitiv, por pa arritur të kundërbalancojë zhvillimet negative të dy komponentëve të tjerë.

Grafik 2: Treguesi i Besimit të Industrisë.



Burimi: Vrojtimi i Besimit të Biznesit, Banka e Shqipërisë.

Në vijim, analiza e disa treguesve që nuk përfshihen në ndërtimin e TBI:

Vlerësimi i bizneseve të industrisë për *ecurinë e ekonomisë* në përgjithësi dhe për *aktivitetin e përgjithshëm të biznesit* të tyre ka shënuar rënie në tremujorin e katërt të vitit 2009 (balancat e përgjigjeve për këto pyetje ranë përkatësisht me 3.8 dhe 0.6 pikë përqindjeje*). Faktorët me ndikimin më të madh negativ në *ecurinë normale të bizneseve të industrisë* janë ato që kanë të bëjnë me kuadrin ligjor dhe institucional, si dhe marrëdhëniet me bankat.

Shfrytëzimi i kapaciteteve u ul në nivelin 64.8 për qind në tremujorin e katërt të vitit 2009, duke qenë 6.4 pikë përqindjeje më i ulët se mesatarja historike për këtë tregues.

Në tremujorin e katërt të vitit 2009, pas një përmirësimi në dy tremujorët paraardhës, bizneset raportuan për rënie të *kërkesës së brendshme* dhe të jashtme dhe një keqësim të nivelit të *kontratave porositëse*. *Çmimet e prodhimit industrial* janë vlerësuar në rritje gjatë tremujorit aktual, për të tretin tremujor radhazi. Megjithatë, balanca e gjendjes financiare ka rënë me 1.3 pikë përqindjeje.

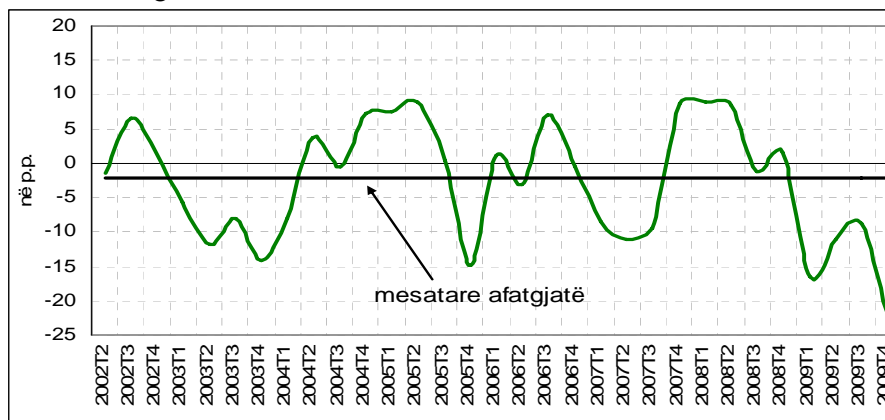
Për tremujorin e parë të vitit 2010, bizneset *presin* përmirësim të prodhimit industrial dhe të kërkesës, megjithëse pritet për *situatën ekonomike* në vend janë në rënie.

* Shih Aneksin.

Sektori i ndërtimit

Treguesi i besimit të ndërtimit (TBN) shënoi rënie me 12.8 pikë përqindjeje për tremujorin e katërt të vitit 2009. TBN ka shënuar vlerën më të ulët historike që nga fillimi i matjes, në tremujorin e dytë të vitit 2002. Përkeqësimi i treguesit të agreguar në sektorin e ndërtimit u shkaktua nga zhvillimet negative në të gjithë komponentët përbërës të tij. Kontributin më të madh negativ e ka dhënë rënia e balancës së *kërkesës* me 17.6 pikë përqindjeje krahasuar me tremujorin e mëparshëm. Gjithashtu, në tremujorin e katërt të vitit 2009, negativisht është vlerësuar edhe *ecuria e prodhimit*. Balanca e këtij treguesi ra me 15.2 pikë përqindjeje krahasuar me tremujorin e tretë të vitit. Situata e *punësimit* është vlerësuar negativisht në tremujorin e katërt të vitit, duke shënuar rënie me 5.2 pikë përqindjeje krahasuar me një tremujor më parë.

Grafik 3: Treguesi i Besimit të Ndërtimit.



Burimi: Vrojtimi i Besimit të Biznesit, Banka e Shqipërisë.

Në vijim, analiza e disa treguesve që nuk përfshihen në ndërtimin e TBN:

Vlerësimi i bizneseve të sektorit të ndërtimit për *ecurinë e ekonomisë* në përgjithësi gjatë tremujorit të katërt, shënoi rënie të theksuar. Balanca e këtij treguesi ra me 19.3 pikë përqindjeje duke shënuar vlerën -34.9. *Shfrytëzimi i kapaciteteve* ndërtuese në tremujorin e katërt të vitit 2009 ishte 61.2 për qind, rreth 7.6 pikë përqindjeje më i ulët krahasuar me tremujorin e tretë të vitit. Faktorët me ndikimin më të madh negativ në *ecurinë normale të bizneseve të ndërtimit* janë renditur ato që kanë të bëjnë me kuadrin ligjor dhe institucional, si dhe korrupsioni dhe ekonomia informale.

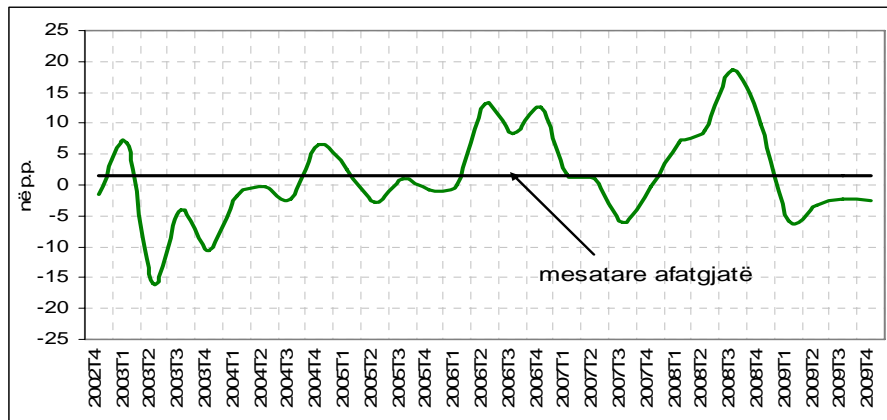
Inventarët kanë shënuar një rënie të lehtë në tremujorin e katërt të vitit 2009. Bizneset raportojnë për rritje të *çmimeve të prodhimit* gjatë tremujorit të katërt të vitit, edhe pse me ritme më të ulëta se në tremujorin e mëparshëm. Ndërsa, për sa i përket *gjendjes financiare* bizneset raportojnë për një përkeqësim më të lartë se ai në tremujorin e kaluar. Balanca e këtij treguesi ra në nivelin -15.5 për qind nga -4.0 për qind që ishte në tremujorin e mëparshëm.

Pritjet e bizneseve për *ecurinë e ekonomisë* në përgjithësi dhe për aktivitetin ekonomik të tyre gjatë tremujorit të parë të vitit 2010 janë negative.

Sektori i shërbimeve

Treguesi i besimit të shërbimeve (TBSH) ka regjistruar një rënie të lehtë me 0.2 pikë përqindjeje në tremujorin e katërt të vitit 2009, duke qëndruar aktualisht 3.9 pikë përqindjeje më poshtë mesatares së tij afatgjatë. Përmirësimi i balancës së gjendjes financiare, të rregulluar për sezonalitet, nuk ka mundur të kompensojë plotësisht rënien e balancës për gjendjen e përgjithshme ekonomike dhe rënien e asaj të punësimit.

Grafik 4: Treguesi i Besimit të Shërbimeve.



Burimi: Vrojtimi i Besimit të Biznesit, Banka e Shqipërisë.

Në vijim, analiza e disa treguesve që nuk përfshihen në ndërtimin e TBSH:

Pavarësisht vlerësimeve më negative për situatën e përgjithshme ekonomike, vlerësimi i bizneseve të shërbimit për *aktivitetin e tyre*, si dhe për *kërkesën*, ka qenë pozitiv në tremujorin e katërt. Bizneset kanë vlerësuar në një shkallë më të lartë se në tremujorin e kaluar marrëdhëniet me bankat, si faktor që pengon aktivitetin normal të tyre. Ndërsa, situata e ekonomisë informale vijon të cilësohet si faktor pengues, por është vlerësuar në një shkallë më të ulët se në tremujorin e kaluar.

Shfrytëzimi i kapaciteteve të sektorit të shërbimeve në tremujorin e katërt të vitit 2009 ishte 70.7 për qind, rreth 5.7 pikë përqindjeje më i ulët krahasuar me tremujorin e tretë të vitit.

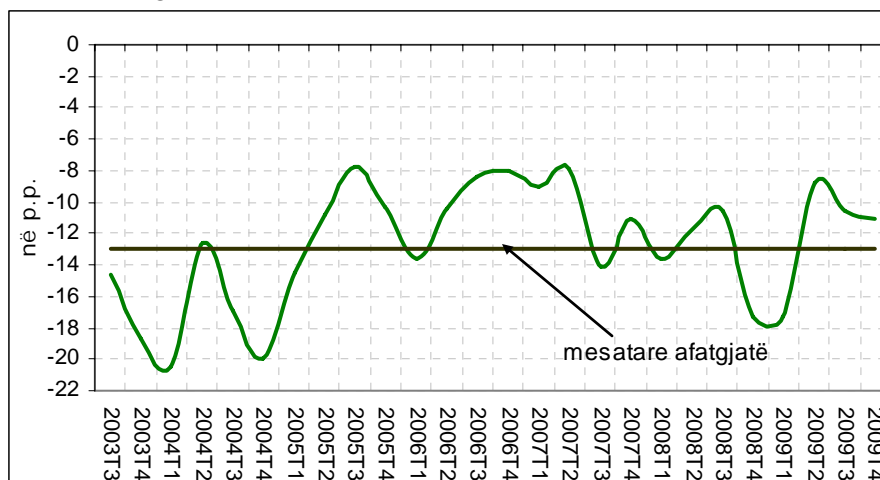
Çmimet e prodhimit janë vlerësuar në rënie në tremujorin e katërt të vitit 2009. Balanca përkatëse ka shënuar rënie të lehtë me 1.2 pikë përqindjeje në tremujorin referues krahasuar me tremujorin e tretë të vitit 2009.

Pritjet e firmave të sektorit të shërbimit për tremujorin e parë të vitit 2010 flasin për një vlerësim më të ulët të tyre për situatën e përgjithshme ekonomike dhe gjendjen e biznesit. Gjithashtu në rënie pritjet edhe kërkesa dhe punësimi në këtë sektor për tremujorin e ardhshëm.

Besimi i Konsumatorit

Treguesi i besimit të konsumatorit (TBK) pësoi një rënie të lehtë me rreth 0.5 pikë përqindjeje gjatë tremujorit të katërt të vitit 2009. Treguesi i besimit konsumator, edhe pse në nivele negative, ndodhet rreth 1.7 pikë përqindjeje mbi mesataren e tij afatgjatë. Zhvillimet negative në treguesin e agreguar u shkaktuan nga kombinimi i zhvillimeve me kahe të ndryshme në katër komponentët përbërës të tij. Më konkretisht, balanca e pritjeve të konsumatorëve mbi *situatën e përgjithshme ekonomike* për tremujorin e parë të vitit 2010, kontribuoi negativisht në TBK (balanca shënoi rënie me rreth 4.3 pikë përqindjeje krahasuar me tremujorin e mëparshëm); balanca e *pritjeve mbi situatën financiare* gjatë tremujorit të parë 2010 kontribuoi pozitivisht në TBK. Përmirësime vihen re në balancën e situatës së *kursimit* si dhe në balancën e *blerjeve në shuma të mëdha*, ku edhe pse në nivele negative, balancat shënuan rritje respektivisht me 0.6 dhe 0.3 pikë përqindjeje krahasuar me tremujorin e mëparshëm.

Grafik 5: Treguesi i Besimit të Konsumatorit.



Burimi: Vrojtimi i Besimit të Konsumatorit, Banka e Shqipërisë.

Në vijim, analiza e disa treguesve që nuk përfshihen në ndërtimin e TBK:

Situata financiare aktuale e konsumatorëve u vlerësua negativisht gjatë tremujorit të katërt. Balanca e këtij treguesi shënoi rënie të lehtë me 0.6 pikë përqindjeje krahasuar me një tremujor më parë. Gjithashtu, negativisht është vlerësuar edhe *situata e përgjithshme ekonomike* në vend gjatë tremujorit të katërt të vitit, balanca e të cilit u ul me 7.9 pikë përqindjeje krahasuar me tremujorin e tretë të vitit 2009.

Konsumatorët shprehen për rritje të kostos mesatare të jetesës gjatë tremujorit të katërt të vitit, balanca neto u rrit me rreth 14.0 pikë përqindjeje krahasuar me një tremujor më parë. Gjithashtu, konsumatorët shprehen për rritje të kostos së jetesës krahasuar me të njëjtën periudhë të një viti më parë, edhe pse në nivel më të ulët krahasuar me tremujorin e mëparshëm.

Bazuar në pritjet sasiore të konsumatorëve për *inflacionin pas 12 muajsh*, vlera e pritur rezultoi +2.2 për qind, rreth 0.2 pikë përqindjeje më e lartë se ajo e tremujorit të kaluar. Për sa i përket nivelit të papunësisë në gjashtëmujorin e ardhshëm, rreth 42.5 për qind e konsumatorëve presin që ai të rritet (krahasuar me 45.4 për qind në vrojtimin e kaluar) dhe rreth 18.9 për qind e tyre presin që ai të ulët (krahasuar me 15.4 për qind në vrojtimin e kaluar). Këto lëvizje kanë sjellë një përmirësim me 4.2 pikë përqindjeje në balancën e papunësisë.

Tabelë 1: Treguesit e besimit sipas sektorëve* .

	Vlerat që nga T2-2002			2008		2009			Situata aktuale	
	min.	mes.	max.	T4	T1	T2	T3	T4	Konjunkturale**	Strukturore***
Industri	-17.6	-2.0	6.1	-4.6	-17.6	-15.4	-9.8	-10.5	↓	--
Ndërtim	-16.4	-2.2	8.9	1.5	-16.4	-10.9	-8.9	-21.6	↓	--
Shërbime	-15.8	1.4	18.6	9.8	-5.9	-3.3	-2.3	-2.5	↑	-
Konsumator	-20.5	-13.1	-7.8	-17.4	-17.3	-8.8	-10.5	-11.1	↓	-

Burimi: Vrojtimi i Besimit të Konsumatorit, Banka e Shqipërisë.

*) Me përjashtim të treguesit të konsumatorit, treguesit janë llogaritur nga balanca të rregulluara sezonalisht.

**) Situata krahasuar me tremujorin e mëparshëm.

***) Situata për secilin tregues konsiderohet shumë e kënaqshme (+ +) kur treguesi është më shumë se 1 devijim standard më i lartë se mesatarja; situata konsiderohet e kënaqshme (+) kur treguesi është më pak se 1 devijim standard më i lartë se mesatarja; situata konsiderohet e pakënaqshme (-) kur treguesi është më pak se 1 devijim standard më i ulët se mesatarja; dhe situata konsiderohet shumë e pakënaqshme (-) kur treguesi është më shumë se 1 devijim standard më i ulët se mesatarja.

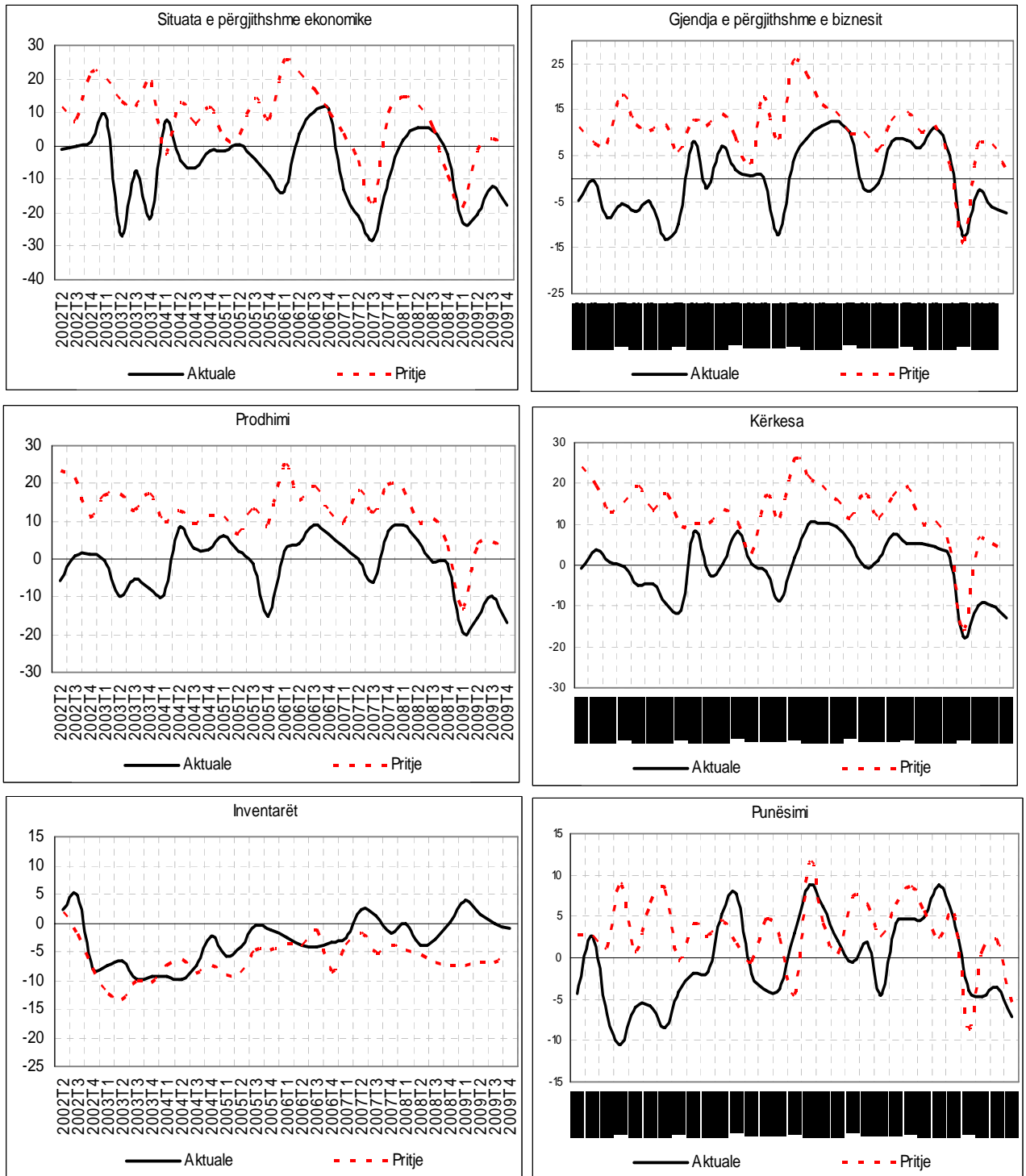
Tabelë 2: Balancat kryesore të sektorëve të ekonomisë*.

	2008			2009			2010	
	T2	T3	T4	T1	T2	T3	T4	T1-pritje
Kërkesa								
Total	5.2	4.4	2.0	-17.5	-9.8	-9.7	-12.8	3.5
Industri	1.7	-2.0	-6.5	-30.4	-24.8	-16.1	-16.1	6.4
Ndërtim	12.3	0.4	5.6	-22.8	-9.3	-9.5	-27.1	-2.8
Shërbime	1.6	14.8	7.0	0.6	4.7	-3.6	4.7	6.9
Situata ekonomike e firmës								
Total	1.9	-5.1	-8.2	-27.8	-26.9	-14.6	-15.2	1.6
Industri	6.9	-11.3	-1.0	-14.6	-4.3	-3.9	-20.8	6.2
Ndërtim	7.9	26.4	11.7	-7.2	5.1	-4.5	1.2	-1.9
Shërbime	6.6	11.0	4.9	-12.7	-2.9	-6.0	-7.4	1.8
Prodhimi								
Total	5.0	-0.9	-1.1	-19.3	-15.8	-9.9	-16.8	2.4
Industri	1.3	-6.0	-7.8	-26.7	-23.4	-13.6	-15.8	5.0
Ndërtim	8.6	-1.0	2.6	-13.5	-14.1	-6.3	-21.8	-1.5
Konsumatorët								
Situata financiare	-9.7	-3.8	-9.9	-15.0	5.5	-4.4	-5.0	3.5
Çmimet pas 1 viti	21.1	23.0	17.3	9.5	-0.3	17.8	13.3	
Blerje të mëdha	-45.8	-43.7	-52.7	-50.5	-42.3	-43.8	-43.4	-29.6
Kursim	-50.3	-50.6	-54.4	-52.2	-50.6	-47.4	-49.0	-45.6

Burimi: Vrojtimi i Besimit të Konsumatorit, Banka e Shqipërisë.

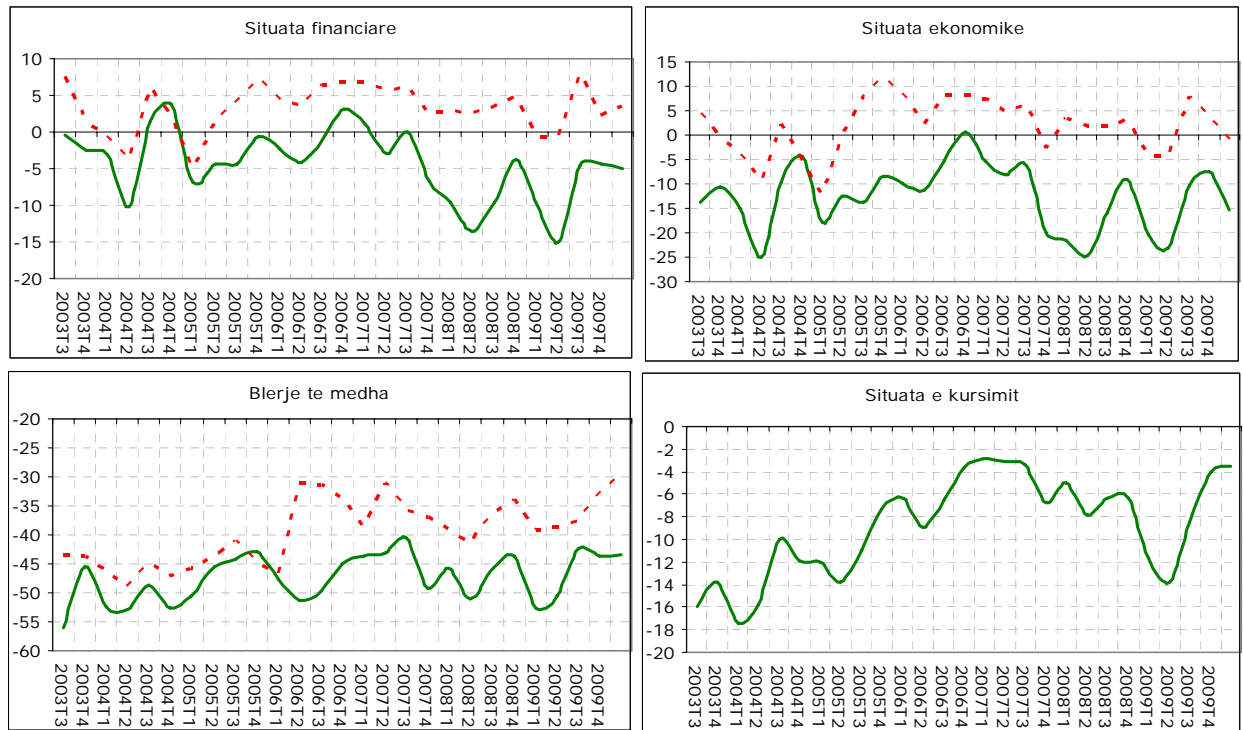
*) Me përjashtim të sektorit të konsumatorit, balancat janë të rregulluara sezonalisht.

Grafik 6: Balancat kryesore të vrojtimet të bizneseve, të agreguara në nivel ekonomie.



Burimi: Vrojtimi i Besimit të Biznesit, Banka e Shqipërisë.

Grafik 7: Balancat kryesore të vrojimit të konsumatorit.



Burimi: Vrojtimi i Besimit të Konsumatorit, Banka e Shqipërisë.

Aneks

Shpjegime metodologjike.

-**Balanca** është treguesi që përdoret më shpesh për agregimin e të dhënave cilësore nga vërtetimet. Ajo llogaritet si diferencë midis përqindjes së përgjigjeve pozitive dhe përqindjes së përgjigjeve negative. Balanca shprehet në pikë përqindje.

-**Treguesi i Besimit (TB)** ndërtohet për çdo sektor dhe llogaritet si mesatare e thjeshtë e balancave të rregulluara sezonalisht, të treguesve të cilët kanë korrelacionin më të lartë me serinë e referencës (serinë e të dhënave reale të ekonomisë).

-**Treguesi i Tendencës Ekonomike (TTE)** përmbledh të gjitha balancat (13) e përdorura për llogaritjen e treguesve të besimit për të katër sektorët, të peshuara sipas aktivitetit ekonomik. Ai shpreh me anë të një treguesi të vetëm ndjesitë për aktivitetin ekonomik në vend, të dy prej grupeve kryesore ekonomike: bizneset dhe konsumatorët.