

# Banka e Shqipërisë



## Rezultatet e Vrojtimit të Biznesit dhe të Konsumatorit

**Maj 2010**

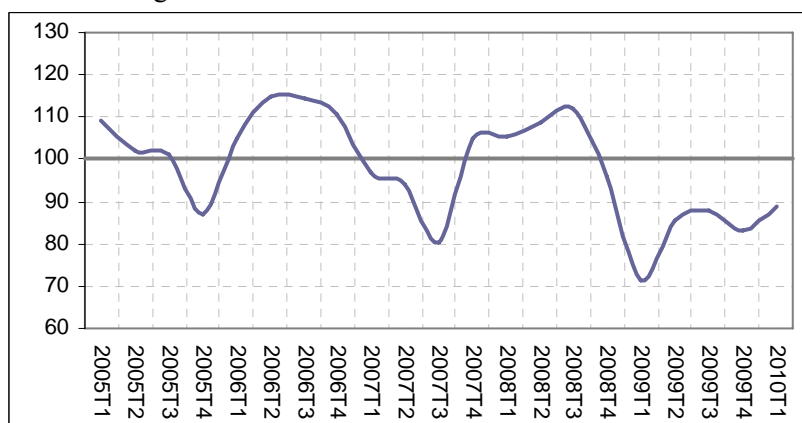
Publikimi i ardhshëm i rezultateve të vrojtimeve të besimit do të bëhet në 16 gusht 2010.

### Tendenca ekonomike

Treguesi i tendencës ekonomike\* (TTE) shfaq shenja përmirësimi në tremujorin e parë të vitit 2010, duke arritur nivelin 89 (+5.7 pikë përqindjeje). Ky nivel qëndron 11 pikë përqindjeje poshtë mesatares së tij afatgjatë, duke ruajtur të njëjtën sjellje të gjashtë tremujorëve të fundit.

Rritja e TTE u ndikua kryesisht nga një kthesë pozitive e besimit në sektorët e industrisë dhe të ndërtimit, krahasuar me nivelin e tyre shumë të ulët gjatë katër tremujorëve të fundit. Besimi i bizneseve në sektorin e shërbimeve qëndron pothuaj në të njëjtin nivel me tremujorët e fundit, duke qenë shumë afër por poshtë mesatares së tij afatgjatë. Nga ana tjetër, rënia e besimit të konsumatorëve kontribuoi negativisht në treguesin e përgjithshëm të besimit.

Grafik 1: Treguesi i Tendencës Ekonomike.



Burimi: Vrojtimi i Besimit të Biznesit dhe Vrojtimi i Besimit të Konsumatorit, Banka e Shqipërisë.

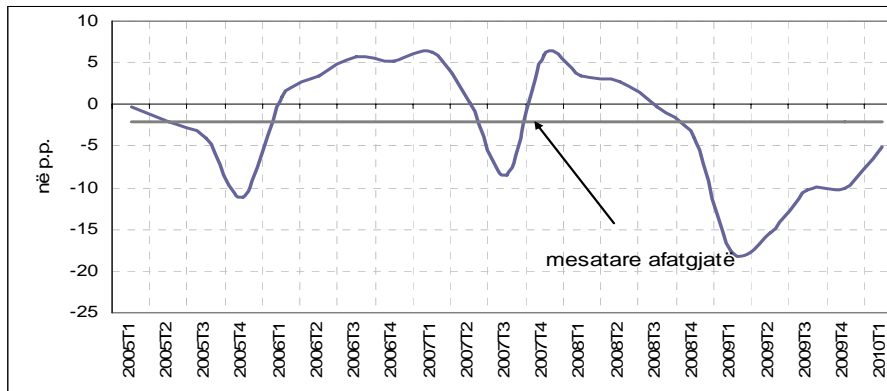
\* Shpjegimet metodologjike mbi mënyrën e ndërtimit të treguesit të tendencës ekonomike (TTE), të treguesve të besimit (TB) dhe të treguesit të balancës mund të gjenden në aneks ose në faqen e internetit të Bankës së Shqipërisë në adresën:

[http://www.bankofalbania.org/web/pub/metodologjia\\_vbb\\_vbk\\_shqip\\_2301\\_1.pdf](http://www.bankofalbania.org/web/pub/metodologjia_vbb_vbk_shqip_2301_1.pdf)

## Sektori i industrisë

Treguesi i besimit të industrisë (TBI) u rrit me 5 pikë përqindjeje gjatë tremujorit të parë të vitit 2010. Pas rënies në tremujorin e fundit të vitit 2009, prirja rritëse nga niveli më i ulët historik i shënuar në tremujorin e parë 2009 duket të ketë rifilluar në tremujorin aktual. Niveli i këtij treguesi i është afruar mesatares së tij afatgjatë, duke qëndruar 3.1 pikë përqindjeje poshtë saj. Përmirësimi i besimit të bizneseve të industrisë reflekton vlerësimin më pak negativ të *prodhimit* dhe të *punësimit* si dhe nga rënia e *inventarëve*. Niveli i balancës\* së inventarëve shënoi vlerë negative për herë të parë pas një periudhe një vjeçare pozitive.

Grafik 2: Treguesi i Besimit të Industrisë.



Burimi: Vrojtimi i Besimit të Biznesit, Banka e Shqipërisë.

### Në vijim, analiza e disa treguesve që nuk përfshihen në ndërtimin e TBI:

Vlerësimi i bizneseve të industrisë për *ecurinë e ekonomisë* në përgjithësi dhe për *aktivitetin e përgjithshëm të biznesit* të tyre, megjithëse negativ, është përmirësuar në krahasim me tremujorin e kaluar. Faktorët me ndikimin më të madh negativ në *ecurinë normale të bizneseve të industrisë* janë cilësuar problemet me kuadrin ligjor dhe institucional si dhe vështirësitë në gjetjen e tregjeve të reja për shkak të krizës botërore.

Vlerësimi i bizneseve për *kërkesën e brendshme* dhe të *jashtme* është përmirësuar. Krahas përmirësimit, kërkesa e jashtme është kthyer në nivele pozitive. Rritja e vlerësimit të bizneseve për kërkesën është ndihmuar dhe nga përmirësimi i balancës lidhur me kontratat porositëse të pritshme. Në këtë mënyrë, shfrytëzimi i kapaciteteve ka njohur rritje, duke shënuar nivelin 68 %, në krahasim me 64.8 për qind në tremujorin e kaluar.

*Çmimet e prodhimit* industrial sipas vrojtimit të tremujorit të parë 2010 kanë vijuar prirjen rritëse të filluar që nga tremujori i tretë i vitit 2009. Balanca e tyre është rritur me 3.9 pikë përqindjeje.

Gjatë vrojtimit të tremujorit të parë, bizneset u përgjigjën dhe pyetjeve lidhur me investimet gjatë gjashtë muajve të fundit dhe pritjeve mbi gjashtëmujorin e ardhshëm. Balanca për kryerjen e investimeve të reja vijon të shënojë vlera shumë të ulëta negative. Më konkretisht, 83.4 për qind e bizneseve nuk kanë kryer investime të reja; dhe 89.5 për qind e tyre janë shprehur se nuk parashikojnë të bëjnë gjatë gjashtëmujorit të ardhshëm.

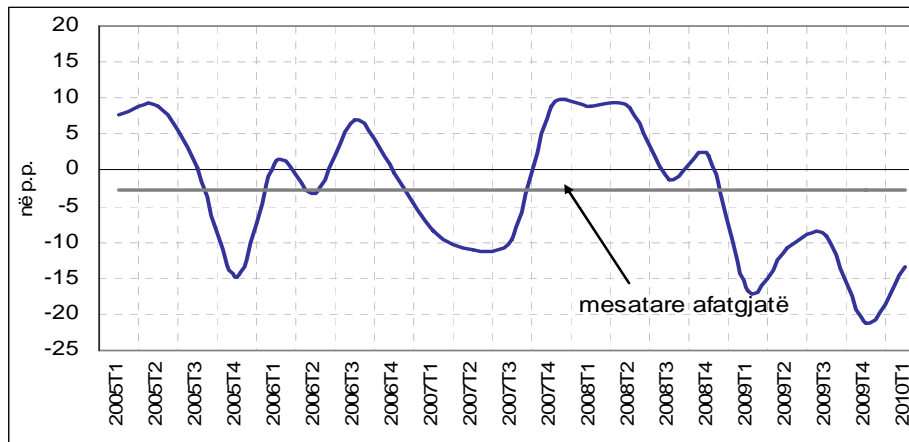
Pritjet për tremujorin e dytë të vitit 2010, si zakonisht qëndrojnë më lart se sa vlerësimi për tremujorin korrent, por janë në rënie nga pritjet e shprehura në tremujorin e kaluar.

\* Shih Aneksin.

## Sektori i ndërtimit

Treguesi i besimit të ndërtimit (TBN) është rritur me 7.7 pikë përqindjeje në tremujorin e parë të vitit 2010, duke qëndruar gjithsesi 10.7 pikë përqindjeje nën mesataren e tij afatgjatë. Ky zhvillim ndaloi prirjen rënëse të tij, e cila në tremujorin e kaluar shënoi nivelin më të ulët historik. Krijta e treguesit është shkaktuar nga zhvillimet pozitive në tre komponentët përbërës të tij. *Kërkesa* dhe *punësimi* në ndërtim janë vlerësuar më pak negativisht; balanca e tyre u rrit përkatësisht me 4.7 dhe 4.0 pikë përqindjeje, duke mbetur gjithsesi në nivele negative. Gjithashtu, edhe pse ende negative, balanca e *prodhimit* shënoi rritje me 14.3 pikë përqindjeje krahasuar me tremujorin e mëparshëm.

Grafik 3: Treguesi i Besimit të Ndërtimit.



Burimi: Vrojtimi i Besimit të Biznesit, Banka e Shqipërisë.

### Në vijim, analiza e disa treguesve që nuk përfshihen në ndërtimin e TBN:

Vlerësimi i bizneseve të ndërtimit për *ecurinë e ekonomisë* në përgjithësi, megjithëse në përmirësim të ndjeshëm nga vrojtimi i kaluar, mbetet në nivele të ulëta negative edhe për vrojtimin aktual (balanca neto -21.3 për qind). Në tremujorin e parë të vitit 2010, bizneset kanë raportuar se kuadri ligjor dhe mungesa e lejeve të ndërtimit kanë pasur ndikimin më të madh në pengimin e aktivitetit normal të tyre. Lidhur me kontratat porositëse, rreth 51.7 për qind e bizneseve ndërtuese i kanë vlerësuar si të pamjaftueshme.

*Shfrytëzimi i kapaciteteve* ndërtuese në tremujorin e parë të vitit 2010 rezultoi rreth 65.7 për qind. Kjo përbën një rritje prej 4.5 pikë përqindjeje nga tremujori i kaluar.

Bizneset kanë vlerësuar në rritje *inventarët* e tyre dhe të përkeqësuar *gjendjen financiare*. Pas një rënie të lehtë në tremujorin e katërt 2009, *çmimet e prodhimit* kanë vijuar të rriten në tremujorin aktual.

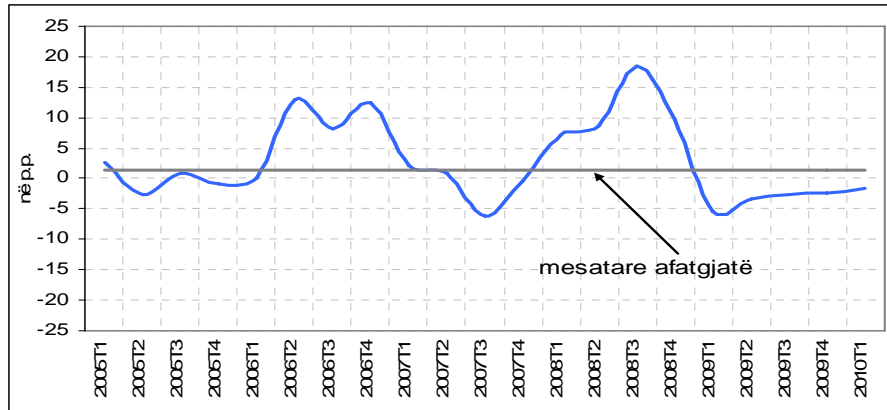
Bazuar në vrojtimin e fundit, rreth 80 për qind e bizneseve ndërtuese nuk kanë kryer *investime* të reja gjatë gjashtëmujorit të fundit.

*Pritjet* për tremujorin e dytë të vitit 2010 tregojnë për një përmirësim të pritshëm në sektorin e ndërtimit, ndërsa pritjet për çmimet e prodhimit sinjalizojnë një prirje të lehtë rënëse. Bizneset e sektorit të ndërtimit nuk presin të kryejnë investime të reja në struktura dhe pajisje teknologjike në gjashtëmujorin e ardhshëm.

## Sektori i shërbimeve

Treguesi i besimit të shërbimeve (TBSH) ka regjistruar një rritje të lehtë me rreth 0.9 pikë përqindjeje në tremujorin e parë të vitit 2010. Niveli i tij aktualisht qëndron 2.9 pikë përqindjeje nën mesataren e tij afatgjatë. Përmirësimi i balancave të *gjendjes financiare* dhe *situatës së punësimit*, të rregulluara për sezonalitet, luajtën rolin kryesor në rritjen e treguesit të agreguar për sektorin e shërbimeve. Ndërkohë, balanca për gjendjen e përgjithshme ekonomike, vijon të vlerësohet negativisht nga bizneset e këtij sektori.

Grafik 4: Treguesi i Besimit të Shërbimeve.



Burimi: Vrojtimi i Besimit të Biznesit, Banka e Shqipërisë.

### Në vijim, analiza e disa treguesve që nuk përfshihen në ndërtimin e TBSH:

Pavarësisht vlerësimeve më negative për situatën e përgjithshme ekonomike, vlerësimi i bizneseve të shërbimit për *aktivitetin e tyre*, si dhe për *kërkesën*, ka qenë pozitiv në tremujorin e parë të vitit 2010. Krahasuar me tremujorin e kaluar, bizneset kanë vlerësuar në një shkallë më të lartë gjendjen e rendit, të sigurisë dhe atë politike, si faktorë që pengojnë aktivitetin normal të tyre. Situata e ekonomisë informale dhe problemet infrastrukturore vijnë të cilësohen si faktorë pengues të aktivitetit të bizneseve në sektorin e shërbimeve.

Rreth 64.8 për qind e bizneseve shprehen se nuk kanë kryer *investime të reja* në gjashtë muajt e fundit. Ndërsa 35.2 për qind e bizneseve që kanë kryer investime të reja në gjashtëmujorin e fundit shprehen se ato janë përqendruar kryesisht në pajisje.

*Shfrytëzimi i kapaciteteve* të sektorit të shërbimeve gjatë tremujorit të parë të vitit 2010 rezultoi 66.0 për qind, rreth 4.7 pikë përqindjeje më i ulët krahasuar me tremujorin e mëparshëm\*.

*Çmimet e prodhimit* janë vlerësuar në rritje në tremujorin e parë të vitit 2010. Balanca përkatëse u rrit me 8.1 pikë përqindjeje në tremujorin referues krahasuar me tremujorin e katërt të vitit 2009.

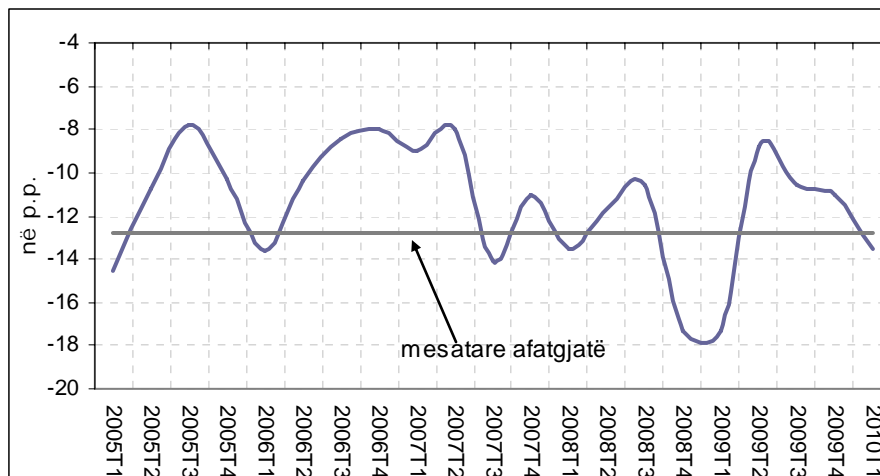
Bizneset e sektorit të shërbimeve *presin* rigjallërim të *aktivitetit* të tyre në tremujorin e ardhshëm. Në të njëjtën linjë janë edhe pritjet për situatën e *punësimit* dhe *kërkesën* në këtë sektor. Balanca e pritjeve për *investime* të reja në gjashtëmujorin e ardhshëm është përmirësuar me rreth 11.5 pikë përqindjeje krahasuar me gjashtëmujorin e mëparshëm.

\* Shfrytëzimi i kapaciteteve është e vetmja pyetje sasiore dhe e parregulluar për sezonalitet në Vrojtimin e Besimit të Bizneseve.

## Besimi i Konsumatorit

Treguesi i besimit të konsumatorit (TBK) ra me 2.4 pikë përqindjeje gjatë tremujorit të parë të vitit 2010. Niveli i këtij treguesi, i cili ka vijuar prirjen rënëse që nga tremujori i tretë i vitit 2009, aktualisht zbriti poshtë mesatares së tij afatgjatë. Rënia e treguesit u përcaktua nga përqendrimi në tre nga katër balancat përbërëse të tij. Kështu, rënia në balancën e përgjigjeve mbi *situatën e pritshme ekonomike* (-2.8 pikë përqindjeje) dhe *financiare* (-3.0 pikë përqindjeje) si dhe *situatën e kursimit* (-4.8 pikë përqindjeje) kanë kontribuar negativisht duke e zbehur përmirësimin e regjistruar në balancën e përgjigjeve lidhur me *blerjet e mëdha* (+0.9 pikë përqindjeje).

Grafik 5: Treguesi i Besimit të Konsumatorit.



Burimi: Vrojtimi i Besimit të Konsumatorit, Banka e Shqipërisë.

### Në vijim, analiza e disa treguesve që nuk përfshihen në ndërtimin e TBK:

Balancat e përgjigjeve të konsumatorëve mbi *situatën aktuale financiare* dhe *situatën e përgjithshme ekonomike* të tyre kanë rënë me 8.5 dhe 11.5 pikë përqindjeje. Këta tregues aktualisht qëndrojnë poshtë mesatareve të tyre historike. Pas rritjes së theksuar në tremujorin e katërt të balancës për *koston e jetesës*, ky tregues është përmirësuar disi në tremujorin e parë të këtij viti.

Zhvillimet në situatën e *punësimit* në gjashtëmujorin e parë të vitit 2010 vlerësohen negativisht nga konsumatorët. Niveli i papunësisë pritet të rritet nga 46.5 % e konsumatorëve dhe pritet të ulet vetëm nga 16.6 % e tyre. Këto përgjigje rezultojnë në një përqendrim me 5.5 pikë përqindjeje të balancës së kësaj pyetjeje.

Bazuar në përgjigjet e pyetjes mbi pritjet sasiore të konsumatorëve për *inflacionin pas 12 muajsh*, vlera e prituri rezultoi +2.3 për qind, 0.1 pikë përqindjeje më e lartë se ajo e tremujorit të kaluar. Pjesa më e madhe e konsumatorëve të pyetur presin që inflacioni pas një viti të jetë më pak se 4 për qind (73 %).

Tabelë 1: Treguesit e besimit sipas sektorëve\*.

	Vlerat që nga T2-2002			2009				2010	Situata aktuale	
	min.	mes.	max.	T1	T2	T3	T4	T1	Konjunkturale**	Strukturore***
Industri	-17.7	-2.0	6.2	-17.7	-15.3	-10.3	-10.1	-5.1	↑	-
Ndërtim	-21.1	-2.8	8.9	-16.4	-10.9	-9.0	-21.1	-13.5	↑	--
Shërbime	-15.8	1.3	18.4	-5.5	-3.5	-2.6	-2.5	-1.6	↑	-
Konsumator	-20.5	-12.8	-7.8	-17.3	-8.8	-10.5	-11.1	-13.5	↓	-

Burimi: Vrojtimi i Besimit të Konsumatorit, Banka e Shqipërisë.

\*) Me përjashtim të treguesit të konsumatorit, treguesit janë llogaritur nga balanca të rregulluara sezonalisht.

\*\*) Situata krahasuar me tremujorin e mëparshëm.

\*\*\*) Situata për secilin tregues konsiderohet shumë e kënaqshme (+ +) kur treguesi është më shumë se 1 devijim standard më i lartë se mesatarja; situata konsiderohet e kënaqshme (+) kur treguesi është më pak se 1 devijim standard më i lartë se mesatarja; situata konsiderohet e pakënaqshme (-) kur treguesi është më pak se 1 devijim standard më i ulët se mesatarja; dhe situata konsiderohet shumë e pakënaqshme (-) kur treguesi është më shumë se 1 devijim standard më i ulët se mesatarja.

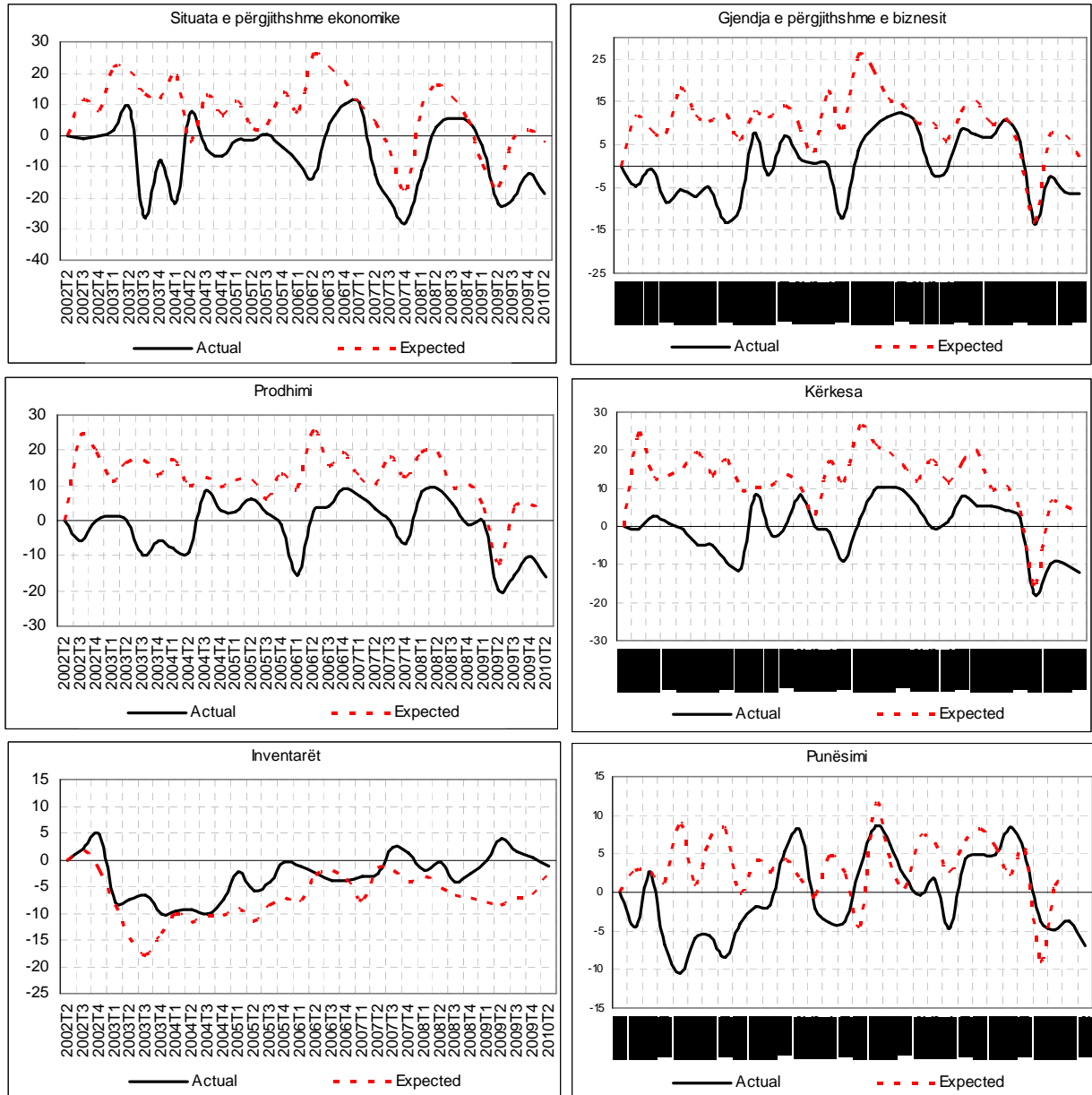
Tabelë 2: Balancat kryesore të sektorëve të ekonomisë\*.

	2008		2009				2010	
	T3	T4	T1	T2	T3	T4	T1	T2-pritje
<b>Kërkesa</b>								
Total	5.2	4.1	2.3	-17.7	-9.9	-10.0	-12.3	3.0
Industri	1.8	-2.7	-6.0	-30.9	-25.0	-16.5	-15.1	5.0
Ndërtim	12.4	0.2	5.4	-22.4	-9.3	-9.8	-27.3	-2.6
Shërbime	1.5	14.7	7.6	0.2	4.6	-3.6	5.4	6.8
<b>Situata ekonomike e firmës</b>								
Total	6.9	10.9	5.8	-13.7	-2.6	-6.0	-6.5	1.5
Industri	1.9	-5.7	-7.5	-27.2	-27.4	-14.9	-15.2	5.7
Ndërtim	6.9	-11.1	-1.0	-14.9	-4.2	-3.6	-20.7	-20.7
Shërbime	8.4	26.3	13.0	-9.1	5.7	-4.4	2.8	1.8
<b>Prodhimi</b>								
Total	5.0	-1.2	-0.3	-19.8	-15.6	-10.3	-15.9	2.3
Industri	1.2	-6.3	-7.0	-27.2	-23.2	-14.3	-14.9	4.3
Ndërtim	8.7	-1.4	3.8	-14.6	-13.9	-6.6	-20.4	-1.0
<b>Konsumatorët</b>								
Situata financiare	-3.8	-9.9	-15.0	5.5	-4.4	-5.0	-13.5	
Çmimet pas 1 viti, në %	2.4	2.3	2.0	1.7	2.0	2.2	2.3	
Blerje të mëdha	-43.7	-52.7	-50.5	-42.3	-43.8	-43.4	-42.5	
Situata e kursimit	-6.4	-11.7	-13.8	-8.5	-4.1	-3.5	-8.3	

Burimi: Vrojtimi i Besimit të Konsumatorit, Banka e Shqipërisë.

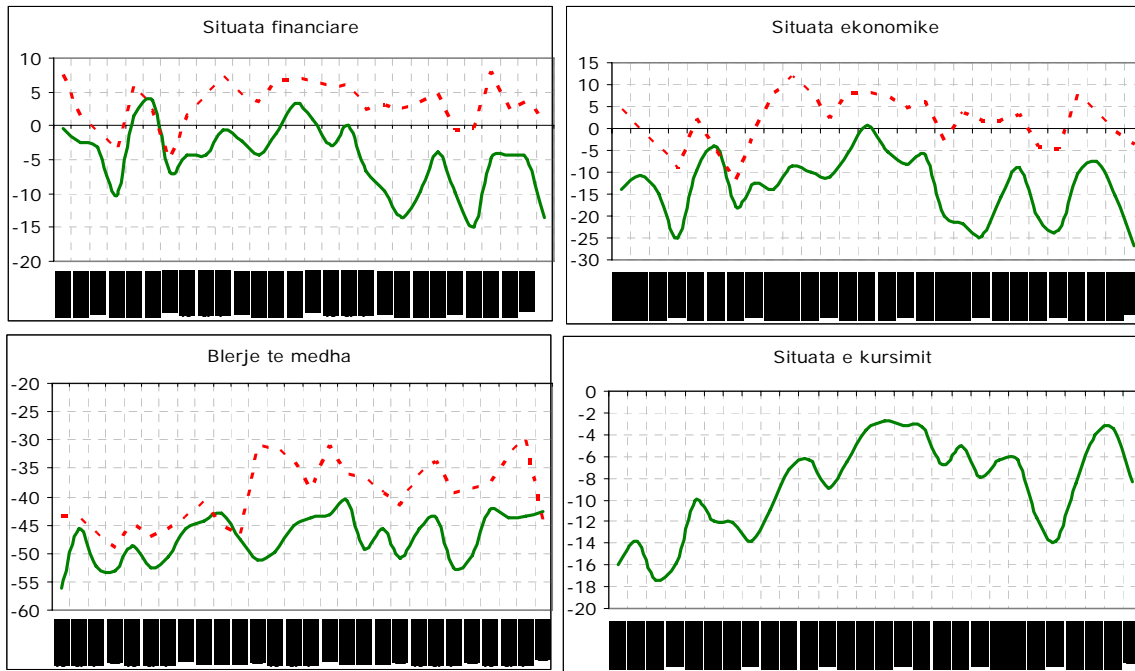
\*) Me përjashtim të sektorit të konsumatorit, balancat janë të rregulluara sezonalisht.

**Grafik 6: Balancat kryesore të vrojimit të bizneseve, të grumbulluara në nivel ekonomie.**



Burimi: Vrojtimi i Besimit të Biznesit, Banka e Shqipërisë.

**Grafik 7: Balancat kryesore të vërtetimit të konsumatorëve.**



Burimi: Vërtetimi i Besimit të Konsumatorit, Banka e Shqipërisë.

## **Aneks**

### **Shpjegime metodologjike.**

-**Balanca** është treguesi që përdoret më shpesh për agregimin e të dhënave cilësore nga vërtetimet. Ajo llogaritet si diferencë midis përqindjes së përgjigjeve pozitive dhe përqindjes së përgjigjeve negative. Balanca shprehet në pikë përqindje.

-**Treguesi i Besimit (TB)** ndërtohet për çdo sektor dhe llogaritet si mesatare e thjeshtë e balancave të rregulluara sezonalisht, të treguesve të cilët kanë korrelacionin më të lartë me serinë e referencës (serinë e të dhënave reale të ekonomisë).

-**Treguesi i Tendencës Ekonomike (TTE)** përmbledh të gjitha balancat (13) e përdorura për llogaritjen e treguesve të besimit për të katër sektorët, të peshuara sipas aktivitetit ekonomik. Ai shpreh me anë të një treguesi të vetëm ndjesitë për aktivitetin ekonomik në vend, të dy prej grupeve kryesore ekonomike: bizneset dhe konsumatorët.