

Prill 2019



Banka e Shqipërisë  
Departamenti i Politikës Monetare

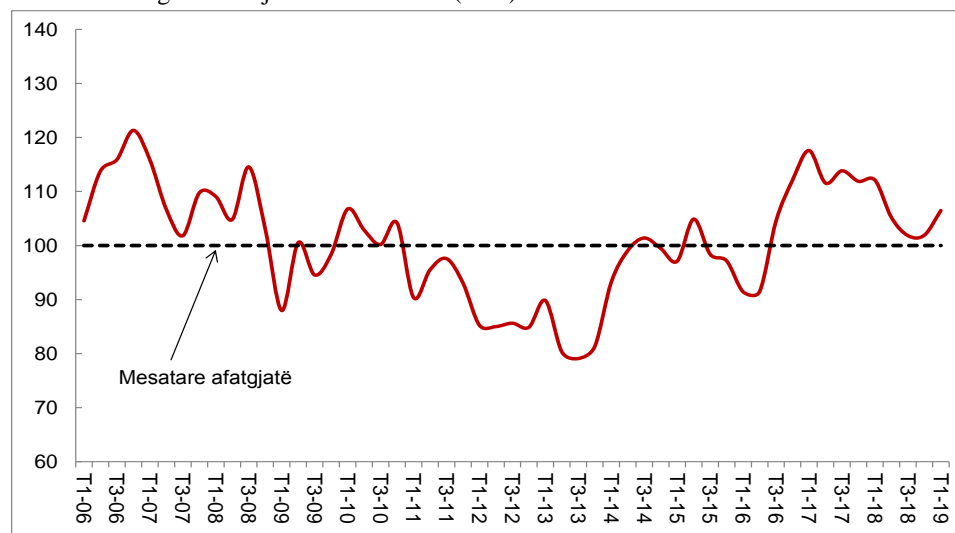


Komisioni Evropian<sup>1</sup>

### Vrojtimi i Besimit të Biznesit dhe të Konsumatorit Tremujori i parë 2019

**Treguesi i ndjesisë ekonomike (TNE)** u rrit me 4.6 pikë gjatë tremujorit të parë të vitit 2019, duke shënuar vlerën 106.5. Ky nivel i TNE-së mbetet mbi mesataren e tij afatgjatë (*Grafik 1*). Përmirësimi i treguesit i atribuohet kryesisht rritjes së besimit në sektorin e ndërtimit dhe besimit konsumator. Besimi u përmirësua edhe në sektorin e tregtisë, e paralelisht me të u rrit lehtësisht në sektorin e shërbimeve. Në të njëjtin tremujor, besimi në sektorin e industrisë shënoi rënie.

**Grafik 1.** Treguesi i ndjesisë ekonomike (TNE)



Burimi: Vrojtimi i Besimit të Biznesit dhe Vrojtimi i Besimit të Konsumatorit, Banka e Shqipërisë.

<sup>1</sup> Vrojtmet e besimit bashkëfinancohen nga Bashkimi Evropian. Duke filluar nga muaji maj i vitit 2016, ato kaluan në programin e harmonizimit të Komisionit Evropian. Ndryshimet metodologjike që shoqëruan këtë kalim janë shpjeguar në Komentin Metodologjik “Kalimi i Vrojtimeve të Besimit në Programin e Harmonizuar të Vrojtimeve të Besimit”, të publikuar në faqen e internetit të Bankës së Shqipërisë.

**Treguesi i besimit në sektorin e industrisë (TBI)** shënoi rënie me 0.7 pikë përqindje gjatë tremujorit të parë. Megjithatë, TBI-ja vijon të mbetet mbi mesataren historike, me 5.4 pikë përqindje (*Grafik 2*). Dinamika rënëse e treguesit pasqyroi përkeqësimin e dy prej balancave formuese të tij, *kontratave porositëse* (me 8.8 pikë përqindje) dhe *gjendja e inventarëve*<sup>2</sup> (me 0.8 pikë përqindje). Balanca tjetër përbërëse e TBI-së, *prodhimi*, shënoi një rritje me 7.4 pikë përqindje, rritje e cila nuk arriti të balancojë efektin rënës nga dy komponentët e tjerë të treguesit. Rënie shënuan edhe balanca të tjera të vrojtimit si: *kontratave porositëse nga eksportet, pritjet për ecurinë e prodhimit dhe pritjet për ecurinë e punësimit në tremujorin e ardhshëm*. Për sa i takon *gjendjes financiare dhe normës së shfrytëzimit të kapaciteteve*, ato rezultuan të përmirësuara në tremujorin në analizë. Më konkretisht, norma e shfrytëzimit të kapaciteteve qëndroi rreth mesatares 77.1%, duke u rritur me 1.3 pikë përqindje krahasuar me tremujorin e mëparshëm. Kjo normë rezultoi 2.7 pikë përqindje mbi nivelin e shënuar në të njëjtin tremujor një vit më parë dhe 4.6 pikë përqindje mbi mesataren historike të saj.

**Treguesi i besimit në sektorin e ndërtimit (TBN)** u rrit me 8.0 pikë përqindje gjatë tremujorit të parë, duke u zhvendosur mbi mesataren historike të tij (*Grafik 3*). Dinamika e TBN-së u ndikua nga rritja e të dy balancave përbërëse të treguesit, *aktivitetit ndërtues* me 9.3 pikë përqindje dhe *kontratave porositëse* me 6.7 pikë përqindje. Edhe balancat e tjera të vrojtimit si: *gjendja financiare, punësimi dhe pritjet për të në të ardhmen*, shënuan rritje në tremujorin e parë. Këtë dinamikë ndoqi edhe *norma e shfrytëzimit të kapaciteteve*, e cila u rrit si në terma tremujorë me 3.6 pikë përqindje, ashtu edhe në terma vjetorë me 4.0 pikë përqindje. Kjo normë e shfrytëzimit të kapaciteteve rreth 66.4%, qëndron 2.7 pikë përqindje mbi mesataren historike të treguesit.

**Treguesi i besimit në sektorin e shërbimeve (TBSH)** shënoi një rritje të lehtë me 0.3 pikë përqindje në tremujorin e parë, duke ndërprerë dinamikën rënëse të ndjekur prej një viti. Treguesi qëndron 4.3 pikë përqindje mbi mesataren historike të tij (*Grafik 4*). Përmirësimi i TBSH-së i atribuohet vetëm njërit prej komponentëve të tij formues, balancës së *kërkesës*, të përmirësuar me 1.0 pikë përqindje. Ndërkohë, balanca tjetër përbërëse e TBSH-së, *ecuria e biznesit*, shënoi rënie me 0.4 pikë përqindje. Dinamika rënëse shfaqën edhe balancat e tjera të vrojtimit si: *pritjet për kërkesën në tremujorin e ardhshëm, punësimi, pritjet për të në tremujorin e ardhshëm dhe gjendja financiare*. Për sa i takon *normës së shfrytëzimit të kapaciteteve*, ajo rezultoi rreth 78.9%, 7.9 pikë përqindje mbi nivelin e shënuar në tremujorin e mëparshëm. Kjo normë qëndron mbi nivelin e shënuar në të njëjtën periudhë një vit më parë dhe ndjeshëm mbi mesataren historike.

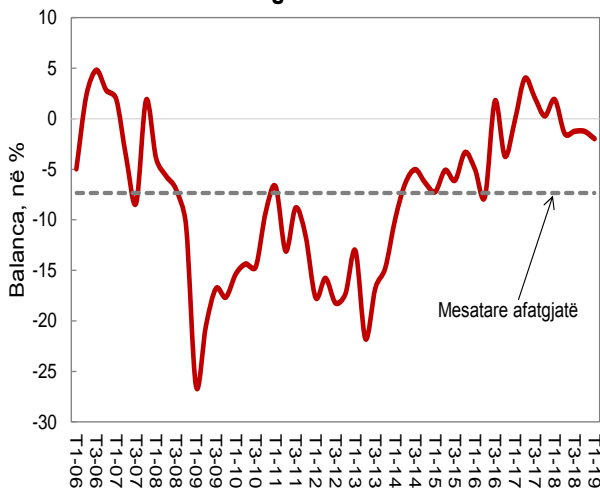
Edhe **treguesi i besimit në sektorin e tregtisë (TBT)** ndërpreu prirjen rënëse të tre tremujorëve të mëparshëm, duke u rritur me 4.0 pikë përqindje gjatë tremujorit në analizë. Megjithatë, treguesi mbetet nën mesataren historike (*Grafik 5*). Në përmirësimin e TBT-së kontribuan të dy balancat përbërëse të tij, *ecuria e biznesit dhe pritjet për ecurinë e punësimit në tremujorin e ardhshëm*, të cilat u rritën me përkatësisht 4.2 dhe 3.8 pikë përqindje. Rritje shënoi edhe balanca e *punësimit në tremujorin në analizë*. Ndërkohë, balanca të tjera të vrojtimit, si: *gjendja financiare dhe pritjet për ecurinë e biznesit në tremujorin e ardhshëm*; ranë krahasuar me tremujorin e mëparshëm. Lidhur me *normën e shfrytëzimit të kapaciteteve*, me gjithë rënie tremujore prej 4.0 pikësh përqindjeje, ajo qëndron rreth 1.3 pikë përqindje mbi nivelin e shënuar në të njëjtën periudhë një vit më parë. Megjithatë, niveli i rezultuar i normës së shfrytëzimit të kapaciteteve rreth 71.2% në tremujorin e parë mbetet nën mesataren historike.

---

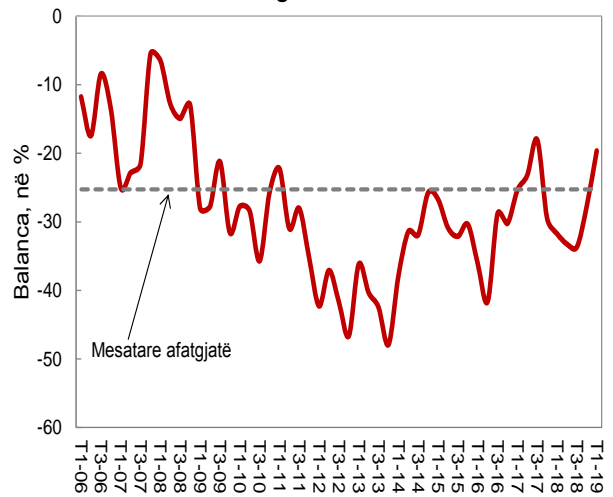
<sup>2</sup> Balanca e *gjendjes së inventarëve* u rrit me 0.8 pikë përqindje. Shtimi i inventarëve interpretohet si zhvillim negativ për biznesin. Balanca përkatëse shumëzohet me -1 kur llogaritet TBI-ja.

**Treguesi i besimit konsumator (TBK)** u rrit me 3.2 pikë përqindje në tremujorin e parë, duke qëndruar mbi mesataren historike të tij për të dytin tremujor radhazi (*Grafik 6*). Përmirësimi i mëtejshëm i besimit konsumator reflektoi rritjen e të katër balancave formuese të tij: *blerjet e mëdha* me 5.9 pikë përqindje; *situata e përgjithshme ekonomike e pritur në vend* me 2.8 pikë përqindje; *situata e të ardhurave dhe shpenzimeve* me 2.6 pikë përqindje; dhe *situata financiare e pritur e familjes* me 1.7 pikë përqindje.

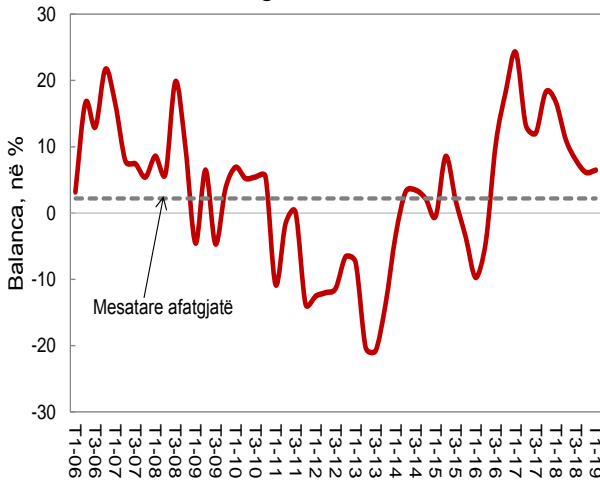
**Grafik 2. Treguesi i besimit në industri**



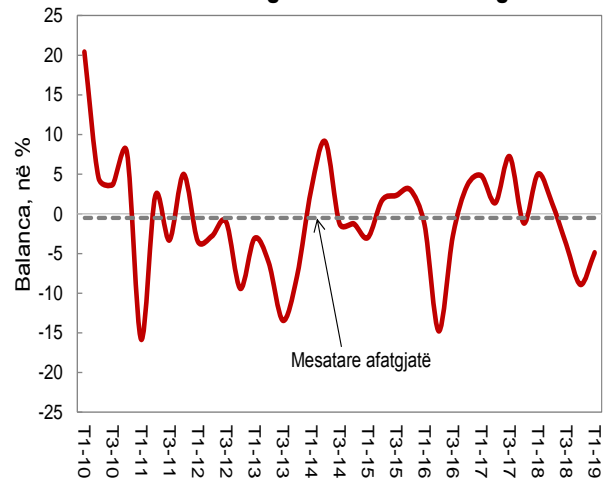
**Grafik 3. Treguesi i besimit në ndërtim**



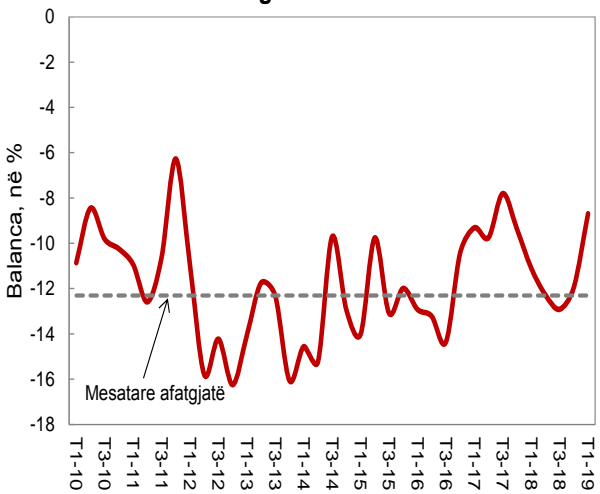
**Grafik 4. Treguesi i besimit në shërbime**



**Grafik 5. Treguesi i besimit në tregti**



**Grafik 6. Treguesi i besimit konsumator**



Burimi: Vrojtimi i Besimit të Biznesit dhe Vrojtimi i Besimit të Konsumatorit, Banka e Shqipërisë.

**Tabelë 1.** Treguesit e besimit sipas sektorëve \*

	Vlerat			2017	2018				2019	Situata aktuale	
	min	mes	max	T4	T1	T2	T3	T4	T1	Konjunkturale**	Strukturore***
Industri	-26.4	-7.4	4.8	0.3	1.9	-1.5	-1.2	-1.3	-2.0	↓	+
Ndërtim	-47.9	-25.3	-5.5	-29.5	-31.7	-33.2	-33.7	-27.7	-19.7	↑	+
Shërbime	-20.8	2.2	24.2	18.3	16.8	11.1	8.0	6.1	6.5	↑	+
Tregti	-15.8	-0.5	20.4	-1.2	5.0	1.3	-3.9	-8.9	-4.9	↑	-
Konsumator	-19.0	-12.3	-6.3	-9.4	-11.1	-12.3	-12.9	-11.9	-8.7	↑	++

Burimi: Vrojtimi i Besimit të Biznesit dhe Vrojtimi i Besimit të Konsumatorit, Banka e Shqipërisë.

\*) Treguesit janë llogaritur nga balanca të rreguluara për sezonalitet, me përjashtim të balancës së pritjeve për punësimin në tremujorin e ardhshëm në sektorin e tregtisë, e cila nuk shfaq sezonalitet. Balancat minimale, mesatare dhe maksimale, janë të llogaritura duke filluar prej: T2-2002, për treguesit e besimit në industri dhe ndërtim; T4-2002, për treguesit e besimit në shërbime; T1-2010, për treguesin e besimit në tregti; dhe T2-2003, për treguesin e besimit konsumator.

\*\*) Situata krahasuar me tremujorin e mëparshëm.

\*\*\*) Situata për secilin tregues konsiderohet: shumë e kënaqshme (++) kur treguesi është më shumë se 1 devijim standard më i lartë se mesatarja; e kënaqshme (+) kur treguesi është më pak se 1 devijim standard më i lartë se mesatarja; e pakënaqshme (-) kur treguesi është më pak se 1 devijim standard më i ulët se mesatarja; dhe shumë e pakënaqshme (--) kur treguesi është më shumë se 1 devijim standard më i ulët se mesatarja.

**Tabelë 2.** Balancat kryesore të sektorëve të ekonomisë (në pikë përqindje)

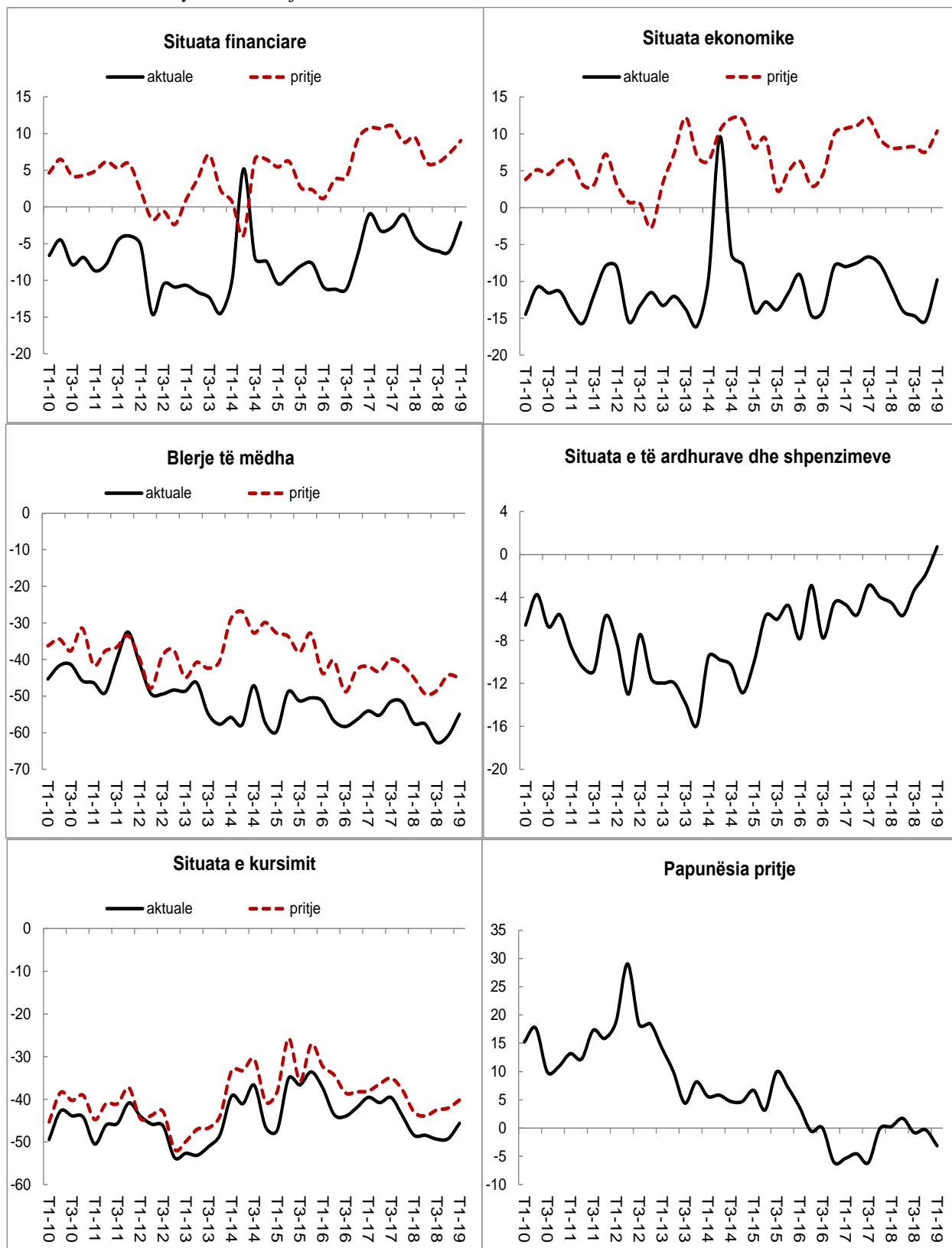
	2017				2018				2019
	T1	T2	T3	T4	T1	T2	T3	T4	T1
<b>INDUSTRIA</b>									
Prodhimi gjatë tre muajve të kaluar (pyetja 1, komponent i TBI-së)	10.6	15.1	11.2	14.2	14.2	8.3	11.3	1.7	9.1
Kontratat porositëse (pyetja 2, komponent i TBI-së)	-11.9	-4.5	-6.5	-12.6	-10.9	-13.5	-11.6	-11.3	-20.1
Inventari i produkteve të përfunduara (pyetja 4, komponent i TBI-së)	-0.8	-1.4	-1.6	0.8	-2.4	-0.8	3.5	-5.8	-5.0
Kontratat porositëse nga eksportet (pyetja 3)	-11.5	-8.6	-4.2	-10.4	-4.9	-9.1	-10.9	-8.5	-9.2
Prodhimi pritje (pyetja 5)	34.7	37.1	32.5	33.0	33.2	28.2	31.4	41.1	33.6
Çmimet e produkteve pritje (pyetja 6)*	3.4	5.2	0.1	2.0	5.0	3.9	2.8	4.4	5.6
Punësimi pritje (pyetja 7)	14.3	13.4	16.5	11.3	13.5	9.7	9.1	13.1	9.4
Gjendja financiare (pyetja 17)	17.1	20.6	8.5	17.7	15.1	9.1	10.5	4.6	9.2
Norma e shfrytëzimit të kapaciteteve (në %, pyetja 13)	74.4	74.2	73.7	73.1	74.5	73.9	74.9	75.8	77.1
<b>NDËRTIMI</b>									
Aktiviteti ndërtues gjatë tre muajve të kaluar (pyetja 1, komponent i TBN-së)	-7.7	-7.2	2.2	-12.5	-13.1	-12.9	-16.7	-9.3	0.0
Kontratat porositëse (pyetja 3, komponent i TBN-së)	-43.1	-39.1	-38.2	-46.6	-50.4	-53.6	-50.6	-46.0	-39.3
Punësimi pritje (pyetja 4)	8.0	11.8	11.5	7.2	0.6	3.2	6.1	5.9	9.0
Çmimet pritje (pyetja 5)*	58.5	63.8	64.5	60.0	59.4	60.8	62.6	62.6	63.5
Norma e shfrytëzimit të kapaciteteve (në %, pyetja 7)	61.7	63.2	62.0	60.1	62.4	60.1	60.0	62.9	66.4
Punësimi gjatë tre muajve të kaluar (pyetja 8)	-4.0	1.4	-1.1	0.2	-5.1	-18.0	-2.4	-7.1	-0.6
Gjendja financiare (pyetja 9)	-13.5	-8.2	-10.8	-5.5	-12.8	-16.1	-16.4	-13.6	-1.5
<b>SHËRBIME</b>									

Ecuria e biznesit gjatë tre muajve të kaluar (pyetja 1, komponent i TBSH-së)	23.8	11.5	10.8	20.1	15.1	13.7	9.8	8.8	8.5
Kërkesa gjatë tre muajve të kaluar (pyetja 2, komponent i TBSH-së)	24.6	15.1	13.3	16.4	18.4	8.5	6.2	3.5	4.5
Kërkesa pritje (pyetja 3)	22.6	26.0	34.1	35.3	35.2	29.6	30.7	26.2	22.8
Punësimi gjatë tre muajve të kaluar (pyetja 4)	7.0	5.2	3.1	7.8	6.4	6.9	-3.9	3.7	2.6
Punësimi pritje (pyetja 5)	6.3	10.0	12.0	9.9	10.5	7.8	5.7	7.9	4.8
Çmimet pritje (pyetja 6)*	-0.2	2.6	0.0	-1.5	-1.4	3.4	0.4	1.8	-3.0
Norma e shfrytëzimit të kapaciteteve (në %, pyetja 9)	77.8	72.5	73.0	71.2	74.8	75.4	75.7	71.0	78.9
Gjendja financiare (pyetja 10)	27.8	7.9	9.8	17.9	11.7	5.1	8.3	11.3	5.6
<b>TREGTIA</b>									
Ecuria e biznesit gjatë tre muajve të kaluar (pyetja 1, komponent i TBT-së)	5.3	1.5	9.5	-4.1	1.6	1.0	-7.2	-11.2	-7.0
Punësimi pritje (pyetja 5, komponent i TBT-së)*	4.3	1.3	4.9	1.8	8.4	1.7	-0.5	-6.6	-2.8
Ecuria e biznesit pritje (pyetja 4)	20.3	45.8	28.1	38.8	29.7	29.5	28.6	17.8	17.6
Çmimet pritje (pyetja 6)*	0.7	-6.0	0.5	-0.6	-1.0	5.0	0.8	-5.7	1.2
Norma e shfrytëzimit të kapaciteteve (në %, pyetja 8) *	69.6	70.0	70.5	68.9	69.9	72.6	71.2	75.2	71.2
Gjendja financiare (pyetja 9)	7.9	-3.5	4.7	0.1	-2.2	-3.7	-2.4	-7.1	-11.4
Punësimi gjatë tre muajve të kaluar (pyetja 10)*	-0.5	2.0	-1.9	1.0	-4.0	-2.9	2.3	-6.6	-2.1
<b>KONSUMATORI</b>									
Situata financiare pritje (pyetja 2, komponent i TBK-së)	10.7	10.7	11.0	8.8	9.5	6.1	6.1	7.3	9.0
Situata ekonomike pritje (pyetja 4, komponent i TBK-së)	10.7	11.2	12.1	9.3	8.1	8.1	8.2	7.6	10.4
Blerjet e mëdha aktuale (pyetja 8, komponent i TBK-së)	-54.1	-55.2	-51.5	-51.7	-57.4	-57.6	-62.6	-60.8	-54.9
Gjendja aktuale financiare (pyetja 12, komponent i TBK-së)	-4.7	-5.6	-2.9	-4.0	-4.5	-5.7	-3.3	-1.8	0.7
Situata financiare gjatë dymbëdhjetë muajve të kaluar (pyetja 1)	-1.0	-3.3	-2.7	-1.0	-4.1	-5.5	-6.0	-6.0	-2.1
Situata ekonomike aktuale (pyetja 3)	-8.0	-7.5	-6.7	-7.7	-10.8	-14.0	-14.7	-15.3	-9.8
Çmimet pritje (pyetja 6)	-14.8	-19.4	-19.3	-17.5	-16.6	-15.8	-18.5	-17.4	-22.1
Papunësia pritje (pyetja 7)	-5.4	-4.6	-6.1	-0.1	0.3	1.7	-0.8	-0.3	-3.1
Blerjet e mëdha pritje (pyetja 9)*	-41.9	-43.3	-39.9	-41.4	-45.0	-49.4	-48.6	-44.3	-45.0
Kursimi aktual (pyetja 10)*	-39.5	-40.8	-39.6	-43.9	-48.4	-48.4	-49.3	-49.2	-45.6
Kursimi pritje (pyetja 11)*	-38.1	-36.4	-35.1	-37.9	-43.0	-43.9	-42.5	-42.1	-40.2

Burimi: Vrojtimi i Besimit të Biznesit dhe Vrojtimi i Besimit të Konsumatorit, Banka e Shqipërisë.

\*Balancat nuk shfaqin sezonalitet dhe, si të tilla, janë të parregulluara sa i takon atij.

**Grafik 7. Balancat kryesore të Vrojtimit të Besimit të Konsumatorit**



Burimi: Vrojtimi i Besimit të Konsumatorit, Banka e Shqipërisë.

## **Aneks**

### **Shpjegime metodologjike**

**Balanca** është treguesi që përdoret më shpesh për agregimin e të dhënave cilësore nga vrojtimet. Ajo llogaritet si diferencë midis përqindjes së përgjigjeve pozitive dhe përqindjes së përgjigjeve negative. Balanca shprehet në pikë përqindje.

**Treguesi i Besimit (TB)** ndërtohet për çdo sektor dhe llogaritet si mesatare e thjeshtë e balancave të rregulluara sezonalisht, të treguesve të cilët kanë korrelacionin më të lartë me serinë e referencës (serinë e të dhënave reale të ekonomisë).

**Treguesi i Ndjesisë Ekonomike (TNE)** ndërtohet duke u bazuar në të njëjtat balanca që përdoren për ndërtimin e TB-ve për secilin sektor (industri, ndërtim, shërbime, tregti dhe konsumatorë), duke synuar të kapë aktivitetin e ekonomisë në vend. Para agregimit të TNE-së, këto balanca standardizohen dhe peshohen.