

Korrik 2019



Banka e Shqipërisë
Departamenti i Politikës Monetare

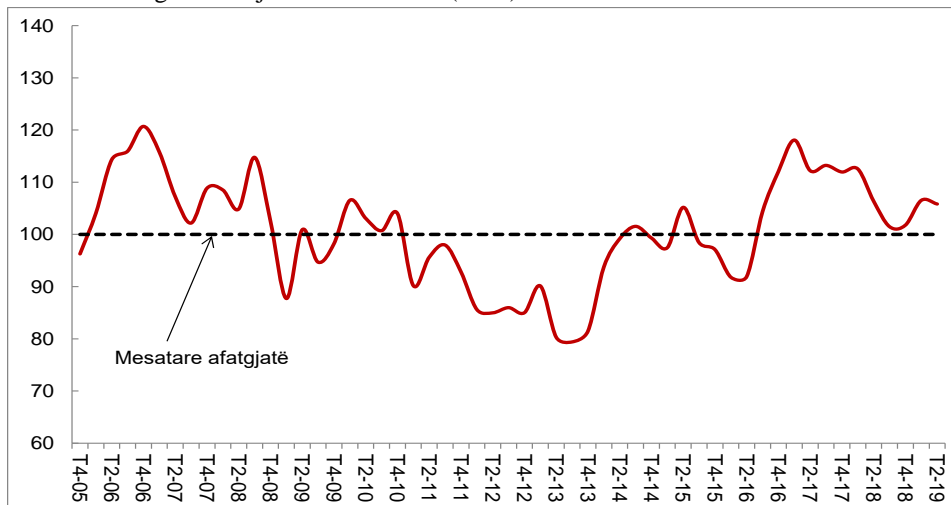


Komisioni Evropian¹

Vrojtimi i Besimit të Biznesit dhe të Konsumatorit Tremujori i dytë 2019

Treguesi i ndjesisë ekonomike (TNE) ra me 0.7 pikë gjatë tremujorit të dytë të vitit 2019. Niveli i TNE-së, në vlerën 105.8, vijon të mbetet mbi mesataren e tij afatgjatë (*Grafik 1*). Me gjithë përmirësimin e besimit në sektorin e shërbimeve, rënia e TNE-së pasqyroi rënien e besimit në sektorët e industrisë, ndërtimit, tregtisë dhe besimit konsumator.

Grafik 1. Treguesi i ndjesisë ekonomike (TNE)



Burimi: Vrojtimi i Besimit të Biznesit dhe Vrojtimi i Besimit të Konsumatorit, Banka e Shqipërisë.

Treguesi i besimit në sektorin e industrisë (TBI) ra me 2.3 pikë përqindje gjatë tremujorit të dytë. Me gjithë dinamikën rënëse, niveli i TBI-së qëndron mbi mesataren historike, me 3.2 pikë përqindje (*Grafik 2*). Niveli më i ulët i treguesit i atribuohet kryesisht rënies së balancës së *prodhimit*, me 6.1 pikë përqindje,

¹ Vrojtimet e besimit bashkëfinancohen nga Bashkimi Evropian dhe Banka e Shqipërisë. Duke filluar nga muaji maj i vitit 2016, ato kaluan në programin e harmonizimit të Komisionit Evropian. Ndryshimet metodologjike që shoqëruan këtë kalim janë shpjeguar në Komentin Metodologjik “Kalimi i Vrojtimeve të Besimit në Programin e Harmonizuar të Vrojtimeve të Besimit”, të publikuar në faqen e internetit të Bankës së Shqipërisë.

dhe në një masë më të vogël përkeqësimit të balancës tjetër përbërëse të tij, *kontratave porositëse* me 1.2 pikë përqindje. Ndërkohë, balanca tjetër formuese e treguesit, *gjendja e inventarëve*², u përmirësua lehtësisht me 0.4 pikë përqindje. Një ecuri rënëse shfaqën edhe balanca të tjera të vrojtimit si: *gjendja financiare, kontratat porositëse nga eksportet dhe pritjet për ecurinë e punësimit në tremujorin e ardhshëm*. Për sa i takon *ecurisë së prodhimit në tremujorin e ardhshëm*, bizneset e sektorit të industrisë presin përmirësim të tij. Ndërkohë, *norma e shfrytëzimit të kapaciteteve* rezultoi rreth 0.3 pikë përqindje më e ulët se një tremujor më parë. Kjo normë qëndroi rreth mesatares 76.7%, duke mbetur mbi nivelin e rezultuar në të njëjtin tremujor një vit më parë, me 2.7 pikë përqindje, dhe mbi mesataren historike të saj, me 4.0 pikë përqindje.

Treguesi i besimit në sektorin e ndërtimit (TBN) shënoi rënie me 1.1 pikë përqindje gjatë tremujorit të dytë, por vijon të mbetet mbi mesataren historike të tij (*Grafik 3*). Me gjithë rritjen e balancës së *aktivitetit ndërtues* me 1.6 pikë përqindje, dinamika e TBN-së u përcaktua nga rënia e balancës tjetër formuese të saj, *kontratave porositëse*, me 3.9 pikë përqindje. Rënie shënuan edhe balanca të tjera si *gjendja financiare dhe punësimi*. Ndërkohë, balanca e *pritjeve për punësimin në të ardhmen dhe norma e shfrytëzimit të kapaciteteve* u rritën gjatë tremujorit në analizë. Për sa i takon normës së shfrytëzimit të kapaciteteve, ajo rezultoi rreth 66.8%. Kjo normë është më e lartë si krahasuar me të njëjtën periudhë një vit më parë, me 6.8 pikë përqindje, ashtu edhe kundrejt mesatares historike të saj, me 3.0 pikë përqindje.

Treguesi i besimit në sektorin e shërbimeve (TBSH) u rrit me 2.8 pikë përqindje gjatë tremujorit të dytë dhe mbetet mbi mesataren historike të tij (*Grafik 4*). Përmirësimi i TBSH-së pasqyroi rritjen e të dyja balancave formuese të treguesit, *ecurisë së biznesit dhe kërkesës*, me përkatësisht 3.2 dhe 2.3 pikë përqindje. Në kahun rritës rezultoi edhe dinamika e balancave të tjera si *pritjet për kërkesën dhe punësimin në tremujorin e ardhshëm*. Ndërkohë, balancat e *punësimit, gjendjes financiare dhe normës së shfrytëzimit të kapaciteteve* shënuan rënie në tremujorin në analizë. Megjithatë, bizneset e shërbimeve rezultojnë të kenë shfrytëzuar kapacitetet e tyre me një normë mesatare 78.3%, e cila qëndron 2.9 pikë përqindje mbi normën e shënuar të njëjtin tremujor një vit më parë dhe 2.2 pikë përqindje mbi mesataren historike të saj.

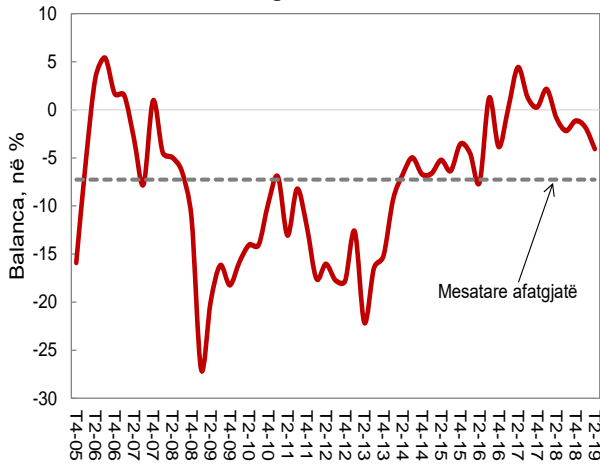
Treguesi i besimit në sektorin e tregtisë (TBT) shënoi rënie me 1.3 pikë përqindje gjatë tremujorit të dytë. TBT-ja qëndron rreth 5.6 pikë përqindje më poshtë mesatares historike të saj (*Grafik 5*). Dinamika rënëse e treguesit u përcaktua nga rënia e njëres prej balancave përbërëse, *ecuria e biznesit*, me 5.0 pikë përqindje, në një kohë që balanca tjetër formuese, *pritjet për ecurinë e punësimit në tremujorin e ardhshëm*, u rrit me 2.4 pikë përqindje. Midis balancave të tjera të vrojtimit, rënie shënuan edhe *gjendja financiare dhe punësimi në tremujorin në analizë*, ndërsa *pritjet për ecurinë e biznesit në tremujorin e ardhshëm* rezultuan të përmirësuara. *Norma e shfrytëzimit të kapaciteteve* shënoi gjithashtu rritje, si në terma tremujorë, me 2.1 pikë përqindje, ashtu edhe në terma vjetorë, me 0.7 pikë përqindje. Megjithatë, kjo normë rreth 73.3% qëndron më poshtë mesatares historike të saj 75.7%.

Treguesi i besimit konsumator (TBK) ra me 2.3 pikë përqindje gjatë tremujorit të dytë, duke ndërprerë dinamikën rritëse të dy tremujorëve të mëparshëm. Megjithatë, treguesi mbetet mbi mesataren historike të tij (*Grafik 6*). Dinamika rënëse e besimit konsumator pasqyroi rënie e tre prej balancave formuese: *situata e përgjithshme ekonomike e pritur në vend* me 4.6 pikë përqindje, *situata financiare e pritur e familjes* me 3.6 pikë përqindje dhe *situata e të ardhurave dhe shpenzimeve* me 1.0 pikë përqindje. Ndërkohë, balanca

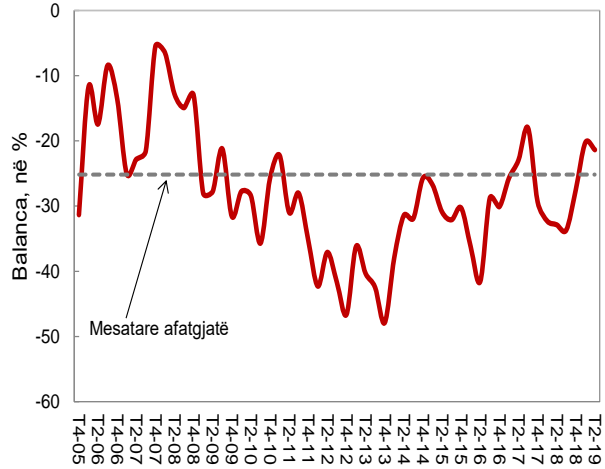
² Balanca e *gjendjes së inventarëve* ra me 0.4 pikë përqindje. Pakësimi i inventarëve interpretohet si zhvillim pozitiv për biznesin. Balanca përkatëse shumëzohet me -1 kur llogaritet TBI-ja.

tjetër përbërëse e TBK-së, *blerjet e mëdha*, qëndroi pothuajse në vlerën e shënuar një tremujor më parë (+0.1 pikë përqindje).

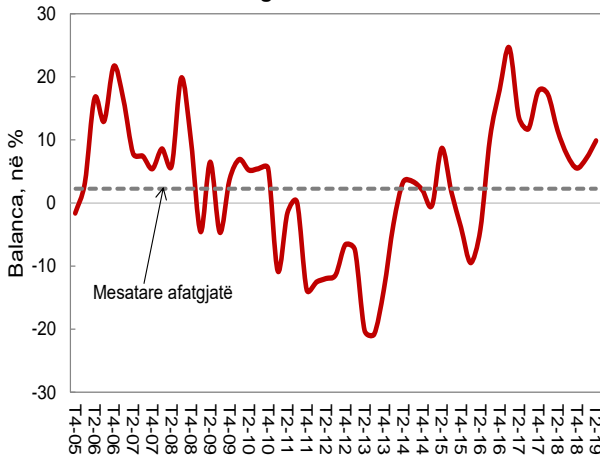
Grafik 2. Treguesi i besimit në industri



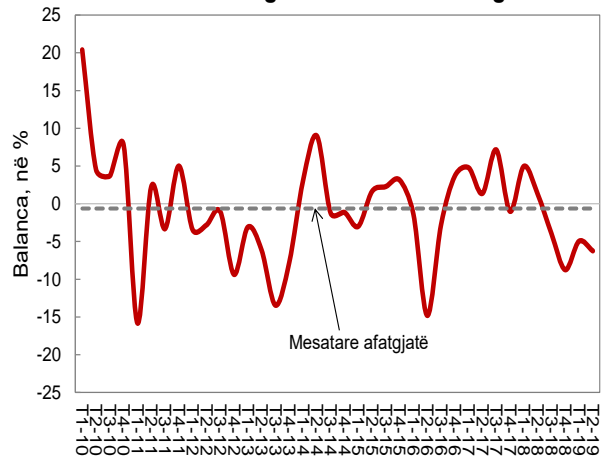
Grafik 3. Treguesi i besimit në ndërtim



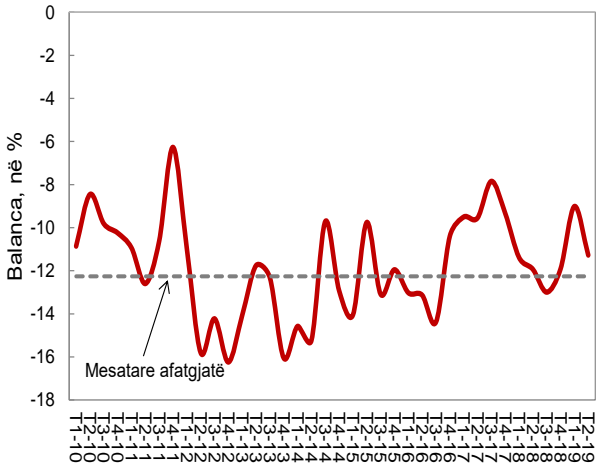
Grafik 4. Treguesi i besimit në shërbime



Grafik 5. Treguesi i besimit në tregti



Grafik 6. Treguesi i besimit konsumator



Burimi: Vrojtimi i Besimit të Biznesit dhe Vrojtimi i Besimit të Konsumatorit, Banka e Shqipërisë.

Tabelë 1. Treguesit e besimit sipas sektorëve*

	Vlerat			2018				2019		Situata aktuale	
	min	mes	max	T1	T2	T3	T4	T1	T2	Konjunkturale**	Strukturore***
Industri	-27.0	-7.3	5.4	2.1	-0.8	2.2	-1.2	-1.8	-4.1	↓	+
Ndërtim	-47.9	-25.2	-5.5	-32.3	-32.9	-33.7	-27.5	-20.3	-21.4	↓	+
Shërbime	-20.8	2.3	24.6	17.3	11.6	7.6	5.5	7.1	9.9	↑	+
Tregti	-15.8	-0.6	20.4	5.0	1.3	-3.9	-8.7	-5.0	-6.2	↓	-
Konsumator	-19.0	-12.3	-6.3	-11.4	-11.9	-13.0	-11.9	-9.0	-11.3	↓	+

Burimi: Vrojtimi i Besimit të Biznesit dhe Vrojtimi i Besimit të Konsumatorit, Banka e Shqipërisë.

*) Treguesit janë llogaritur nga balanca të rregulluara për sezonalitet, me përjashtim të balancës së pritjeve për punësimin në tremujorin e ardhshëm në sektorin e tregtisë, e cila nuk shfaq sezonalitet. Balancat minimale, mesatare dhe maksimale, janë të llogaritura duke filluar prej: T2-2002, për treguesit e besimit në industri dhe ndërtim; T4-2002, për treguesit e besimit në shërbime; T1-2010, për treguesin e besimit në tregti; dhe T2-2003, për treguesin e besimit konsumator.

***) Situata krahasuar me tremujorin e mëparshëm.

****) Situata për secilin tregues konsiderohet: shumë e kënaqshme (++) kur treguesi është më shumë se 1 devijim standard më i lartë se mesatarja; e kënaqshme (+) kur treguesi është më pak se 1 devijim standard më i lartë se mesatarja; e pakënaqshme (-) kur treguesi është më pak se 1 devijim standard më i ulët se mesatarja; dhe shumë e pakënaqshme (--) kur treguesi është më shumë se 1 devijim standard më i ulët se mesatarja.

Tabelë 2. Balancat kryesore të sektorëve të ekonomisë (në pikë përqindje)

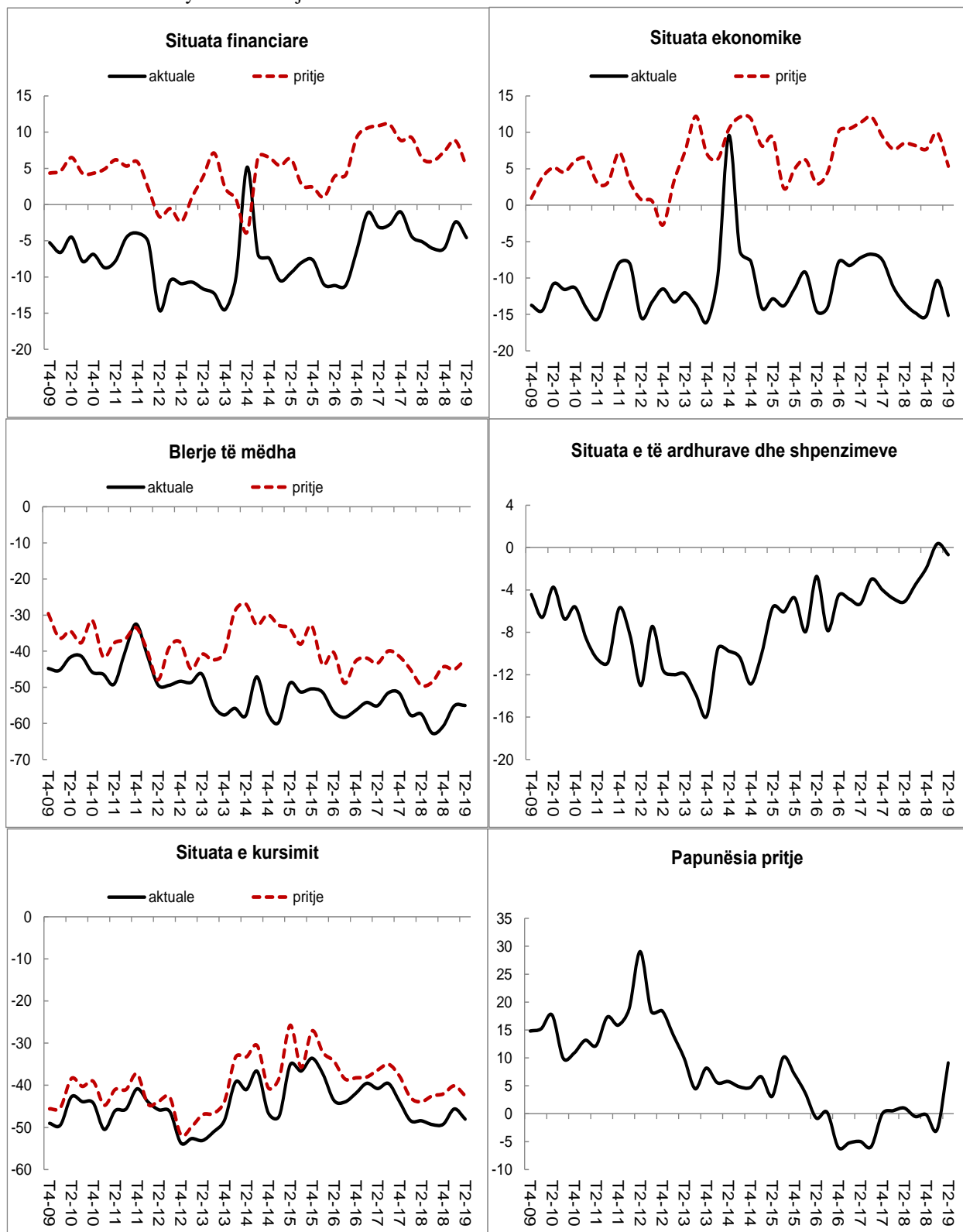
	2017			2018				2019	
	T2	T3	T4	T1	T2	T3	T4	T1	T2
INDUSTRIA									
Prodhimi gjatë tre muajve të kaluar (pyetja 1, komponent i TBI-së)	15.1	11.1	14.5	13.9	8.5	11.2	1.9	8.8	2.8
Kontratat porositëse (pyetja 2, komponent i TBI-së)	-4.5	-6.5	-12.7	-10.7	-13.6	-11.5	-11.3	-19.9	-21.0
Inventari i produkteve të përfunduara (pyetja 4, komponent i TBI-së)*	-2.7	0.7	0.9	-3.2	-2.6	6.2	-5.9	-5.7	-6.1
Kontratat porositëse nga eksportet (pyetja 3)	-8.0	-4.2	-10.3	-5.7	-8.4	-10.9	-8.3	-10.2	-24.2
Prodhimi pritje (pyetja 5)	37.2	32.1	33.5	33.2	28.3	30.6	42.0	33.5	42.3
Çmimet e produkteve pritje (pyetja 6)*	5.2	0.1	2.0	5.0	3.9	2.8	4.4	5.6	0.9
Punësimi pritje (pyetja 7)	13.5	16.6	11.3	13.1	10.0	9.2	13.1	9.0	6.1
Gjendja financiare (pyetja 17)	20.7	8.1	18.1	14.9	9.3	10.1	5.0	9.1	5.0
Norma e shfrytëzimit të kapaciteteve (në %, pyetja 13)	74.3	73.7	73.1	74.3	73.9	74.9	75.9	77.0	76.7
NDËRTIMI									
Aktiviteti ndërtues gjatë tre muajve të kaluar (pyetja 1, komponent i TBN-së)	-7.2	2.2	-12.2	-13.5	-12.7	-16.7	-9.1	-0.5	1.2
Kontratat porositëse (pyetja 3, komponent i TBN-së)	-38.7	-38.2	-46.4	-51.1	-53.0	-50.6	-45.9	-40.1	-43.9
Punësimi pritje (pyetja 4)	11.8	11.4	7.3	0.4	3.1	6.1	6.1	8.8	9.3
Çmimet pritje (pyetja 5)*	-1.2	-7.1	-5.4	-3.6	0.8	0.4	-9.0	2.0	2.1
Norma e shfrytëzimit të kapaciteteve (në %, pyetja 7)	63.1	62.0	60.2	62.3	60.0	60.1	63.1	66.3	66.8
Punësimi gjatë tre muajve të kaluar (pyetja 8)	3.2	-1.5	-0.1	-6.7	-15.5	-2.9	-7.5	-2.3	-13.3
Gjendja financiare (pyetja 9)	-8.0	-10.8	-5.3	-13.3	-15.8	-16.5	-13.4	-2.1	-3.2

SHËRBIME									
Ecuria e biznesit gjatë tre muajve të kaluar (pyetja 1, komponent i TBSH-së)	12.1	10.7	19.4	15.2	14.5	9.6	8.0	8.7	11.9
Kërkesa gjatë tre muajve të kaluar (pyetja 2, komponent i TBSH-së)	15.0	12.9	16.0	19.3	8.6	5.6	3.0	5.5	7.8
Kërkesa pritje (pyetja 3)	26.1	33.8	34.9	35.7	29.9	30.4	25.5	23.3	30.7
Punësimi gjatë tre muajve të kaluar (pyetja 4)	5.3	3.1	7.6	6.5	7.0	-3.9	3.6	2.7	1.7
Punësimi pritje (pyetja 5)	10.0	12.0	9.8	10.6	7.7	5.7	7.8	5.0	6.6
Çmimet pritje (pyetja 6)*	2.6	0.0	-1.5	-1.4	3.4	0.4	1.8	-3.0	-0.3
Norma e shfrytëzimit të kapaciteteve (në %, pyetja 9)	72.5	73.1	71.2	74.7	75.4	75.8	71.0	78.9	78.3
Gjendja financiare (pyetja 10)	8.3	9.6	17.6	11.5	5.8	8.0	10.9	5.4	3.6
TREGTIA									
Ecuria e biznesit gjatë tre muajve të kaluar (pyetja 1, komponent i TBT-së)	1.4	9.4	-3.8	1.5	0.9	-7.3	-10.9	-7.2	-12.1
Punësimi pritje (pyetja 5, komponent i TBT-së)*	1.3	4.9	1.8	8.4	1.7	-0.5	-6.6	-2.8	-0.3
Ecuria e biznesit pritje (pyetja 4)	44.7	27.5	39.1	31.6	27.9	27.9	18.1	19.6	36.6
Çmimet pritje (pyetja 6)*	-6.0	0.5	-0.6	-1.0	5.0	0.8	-5.7	1.2	-1.7
Norma e shfrytëzimit të kapaciteteve (në %, pyetja 8) *	70.0	70.5	68.9	69.9	72.6	71.2	75.2	71.2	73.3
Gjendja financiare (pyetja 9)	-3.3	4.6	0.1	-2.4	-3.4	-2.5	-7.1	-11.5	-16.1
Punësimi gjatë tre muajve të kaluar (pyetja 10)*	2.0	-1.9	1.0	-4.0	-2.9	2.3	-6.6	-2.1	-7.4
KONSUMATORI									
Situata financiare pritje (pyetja 2, komponent i TBK-së)	10.9	11.0	8.9	9.2	6.3	6.0	7.4	8.8	5.2
Situata ekonomike pritje (pyetja 4, komponent i TBK-së)	11.3	12.1	9.4	7.7	8.5	8.2	7.7	9.9	5.4
Blerjet e mëdha aktuale (pyetja 8, komponent i TBK-së)	-55.1	-51.5	-51.6	-57.6	-57.4	-62.7	-60.8	-55.1	-55.0
Gjendja aktuale financiare (pyetja 12, komponent i TBK-së)	-5.3	-3.0	-4.0	-4.8	-5.1	-3.5	-1.9	0.4	-0.7
Situata financiare gjatë dymbëdhjetë muajve të kaluar (pyetja 1)	-3.1	-2.8	-1.0	-4.4	-5.2	-6.1	-6.0	-2.4	-4.6
Situata ekonomike aktuale (pyetja 3)	-7.2	-6.7	-7.6	-11.2	-13.5	-14.8	-15.2	-10.3	-15.1
Çmimet pritje (pyetja 6)*	-25.7	-19.6	-9.3	-18.0	-22.0	-19.1	-9.2	-23.3	-24.9
Papunësia pritje (pyetja 7)	-5.0	-5.9	0.0	0.5	1.0	-0.5	-0.2	-2.8	9.1
Blerjet e mëdha pritje (pyetja 9)*	-43.3	-39.9	-41.4	-45.0	-49.4	-48.6	-44.3	-45.0	-42.3
Kursimi aktual (pyetja 10)*	-40.8	-39.6	-43.9	-48.4	-48.4	-49.3	-49.2	-45.6	-48.0
Kursimi pritje (pyetja 11)*	-36.4	-35.1	-37.9	-43.0	-43.9	-42.5	-42.1	-40.2	-42.5

Burimi: Vrojtimi i Besimit të Biznesit dhe Vrojtimi i Besimit të Konsumatorit, Banka e Shqipërisë.

*Balancat nuk shfaqin sezonalitet dhe, si të tilla, janë të parregulluara sa i takon atij.

Grafik 7. Balancat kryesore të Vrojtimet të Besimit të Konsumatorit



Burimi: Vrojtimi i Besimit të Konsumatorit, Banka e Shqipërisë.

Aneks

Shpjegime metodologjike

Balanca është treguesi që përdoret më shpesh për agregimin e të dhënave cilësore nga vrojtimet. Ajo llogaritet si diferencë midis përqindjes së përgjigjeve pozitive dhe përqindjes së përgjigjeve negative. Balanca shprehet në pikë përqindje.

Treguesi i Besimit (TB) ndërtohet për çdo sektor dhe llogaritet si mesatare e thjeshtë e balancave të rregulluara sezonalisht, të treguesve të cilët kanë korrelacionin më të lartë me serinë e referencës (serinë e të dhënave reale të ekonomisë).

Treguesi i Ndjesisë Ekonomike (TNE) ndërtohet duke u bazuar në të njëjtat balanca që përdoren për ndërtimin e TB-ve për secilin sektor (industri, ndërtim, shërbime, tregti dhe konsumatorë), duke synuar të kapë aktivitetin e ekonomisë në vend. Para agregimit të TNE-së, këto balanca standardizohen dhe peshohen.