

Tetor 2018



Banka e Shqipërisë
Departamenti i Politikës Monetare

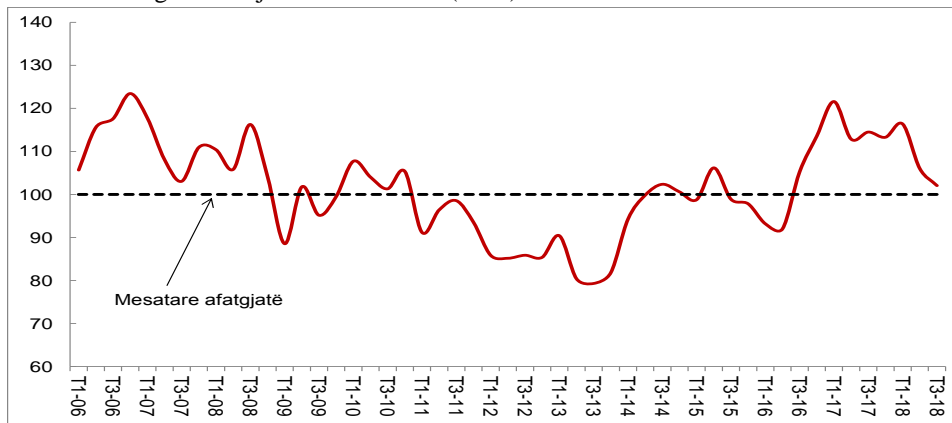


Komisioni Evropian¹

Vrojtimi i Besimit të Biznesit dhe të Konsumatorit Tremujori i tretë 2018

Treguesi i ndjesisë ekonomike (TNE) rezultoi në vlerën 102.1, duke shënuar një rënie me 4.0 pikë gjatë tremujorit të tretë të vitit 2018. Ecuria e treguesit reflektoi si rënien e besimit të biznesit, ashtu edhe të konsumatorëve. Me gjithë këtë zhvendosje, TNE vazhdon të qëndrojë mbi mesataren e tij afatgjatë (*Grafik 1*).

Grafik 1. Treguesi i ndjesisë ekonomike (TNE)



Burimi: Vrojtimi i Besimit të Biznesit dhe Vrojtimi i Besimit të Konsumatorit, Banka e Shqipërisë.

Treguesi i besimit në sektorin e industrisë (TBI) rezultoi 0.1 pikë përqindje poshtë nivelit të shënuar një tremujor më parë. Megjithatë, TBI-ja vijon të mbetet 6.0 pikë përqindje mbi mesataren historike të tij (*Grafik 2*). Rritja me 6.1 pikë përqindje² e balancës së inventarëve ndikoi në rënien e TBI-së. Ndërkohë, dy komponentët e tjerë formues të treguesit, *prodhimi* dhe *kontratat porositëse*, u rritën me përkatësisht

¹ Vrojtimet e besimit bashkëfinancohen nga Bashkimi Evropian. Duke filluar nga muaji maj i vitit 2016, ato kaluan në programin e harmonizimit të Komisionit Evropian. Ndryshimet metodologjike që shoqëruan këtë kalim janë shpjeguar në Komentin Metodologjik “Kalimi i Vrojtimeve të Besimit në Programin e Harmonizuar të Vrojtimeve të Besimit”, të publikuar në faqen e internetit të Bankës së Shqipërisë.

² Balanca e *gjendjes së inventarëve* u rrit me 6.1 pikë përqindje. Shtimi i inventarëve interpretohet si zhvillim negativ për biznesin. Balanca përkatëse shumëzohet me -1 kur llogaritet TBI-ja.

4.6 dhe 1.1 pikë përqindje. Edhe balancat e tjera si *gjendja financiare* dhe *pritjet për ecurinë e prodhimit* rezultuan të përmirësuara. Në të kundërt, balancat e *kontratave porositëse nga eksportet* dhe *pritjeve për punësimin në tremujorin e ardhshëm* vijuan të bien në tremujorin në analizë. *Norma e shfrytëzimit të kapaciteteve* qëndroi rreth nivelit 74.8%, duke qenë 0.9 pikë përqindje mbi nivelin e një tremujori më parë dhe 1.2 pikë përqindje mbi nivelin e shënuar të njëjtën periudhë një vit më parë. Kjo normë vazhdon të mbetet mbi mesataren historike të saj.

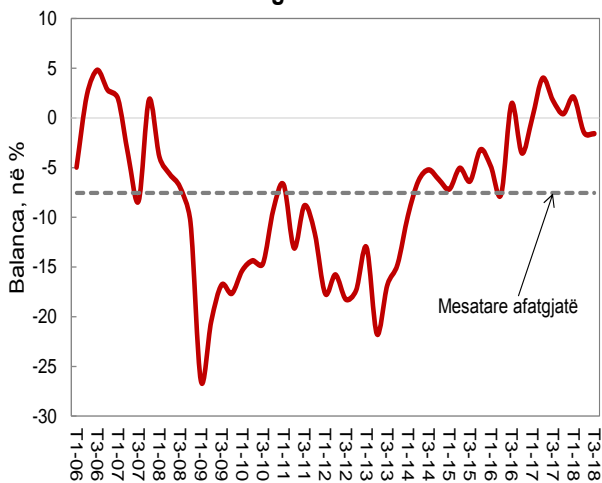
Treguesi i besimit në sektorin e ndërtimit (TBN) ra me 1.9 pikë përqindje gjatë tremujorit të tretë, duke vijuar prirjen rënëse të tre tremujorëve të mëparshëm. Kjo tendencë e ka zhvendosur treguesin rreth 9.6 pikë përqindje poshtë mesatares historike të tij (*Grafik 3*). Dinamika rënëse e TBN-së në këtë tremujor u përcaktua nga rënia e balancës së *aktivitetit ndërtues*, me 6.2 pikë përqindje. Ndërkohë, balanca tjetër përbërëse e treguesit, *kontratat porositëse*, u rrit me 2.3 pikë përqindje. Edhe balancat e *punësimit* dhe të *pritjeve për të në tremujorin e ardhshëm* shënuan rritje në tremujorin në analizë. Lehtësisht me rënie rezultuan balanca e *gjendjes financiare* dhe *norma e shfrytëzimit të kapaciteteve*. Norma e shfrytëzimit të kapaciteteve ra me 0.2 në terma tremujorë dhe me 2.0 pikë përqindje në terma vjetorë. Niveli i saj prej 60.2% mbetet 3.7 pikë përqindje nën mesataren historike.

Treguesi i besimit në sektorin e shërbimeve (TBSH) vazhdoi të bjerë edhe gjatë tremujorit të tretë, me përkatësisht 3.2 pikë përqindje. Megjithatë, treguesi qëndron rreth 4.8 pikë përqindje mbi mesataren historike të tij (*Grafik 4*). Niveli më i ulët i TBSH-së u ndikua nga rënia e të dyjave balancave formuese të tij, me përkatësisht: 4.2 pikë përqindje balanca e *ecurisë së biznesit* dhe 2.2 pikë përqindje balanca e *kërkesës*. Rënie shënuan edhe balancat e *punësimit* dhe *pritjeve për të në tremujorin e ardhshëm*. Balanca të tjera të vrojtimin, si *gjendja financiare* dhe *pritjet për kërkesën në tremujorin e ardhshëm* rezultuan të përmirësuara. *Norma e shfrytëzimit të kapaciteteve* shënoi gjithashtu rritje, me 0.8 pikë përqindje gjatë tremujorit të tretë dhe me 2.7 pikë përqindje krahasuar me të njëjtën periudhë një vit më parë. Kjo normë, rreth 75.9%, qëndron 5.6 pikë përqindje mbi mesataren historike të saj.

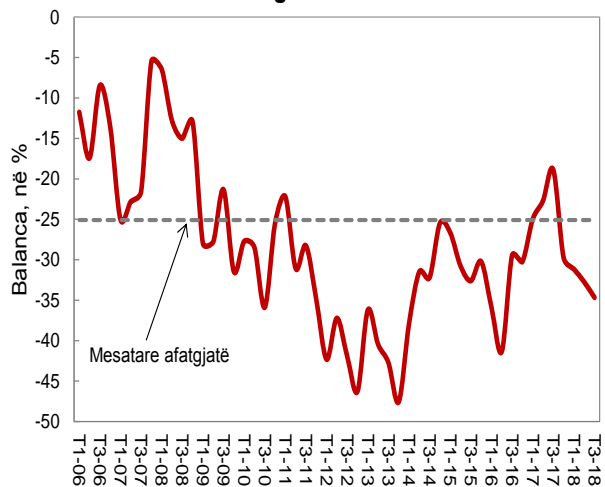
Treguesi i besimit në sektorin e tregtisë (TBT) vijoi gjithashtu të bjerë gjatë tremujorit të tretë. Rënia e TBT-së me 5.3 pikë përqindje e zhvendosi treguesin nën mesataren historike të tij (*Grafik 5*). Kjo dinamikë tremujore e TBT-së u përcaktua kryesisht nga rënia e balancës së *ecurisë së biznesit*, me 8.4 pikë përqindje, dhe në një masë më të vogël nga rënia e balancës së *pritjeve për ecurinë e punësimit në tremujorin e ardhshëm* me 2.2 pikë përqindje. Në të kundërt, balanca të tjera të vrojtimin si *gjendja financiare*, *punësimi në tremujorin në analizë* dhe *pritjet për ecurinë e biznesit në tremujorin e ardhshëm* rezultuan të përmirësuara. *Norma e shfrytëzimit të kapaciteteve* qëndroi në 71.2%, duke qenë rreth 0.7 pikë përqindje mbi nivelin e shënuar të njëjtin tremujor një vit më parë. Megjithatë, kjo normë ra me 1.4 pikë përqindje krahasuar me tremujorin e mëparshëm, duke mbetur 4.9 pikë përqindje më poshtë mesatares historike të saj.

Treguesi i besimit konsumator (TBK) zbuti dinamikën rënëse gjatë tremujorit të tretë. Treguesi ra me 0.7 pikë përqindje dhe rezultoi i zhvendosur rreth 0.8 pikë përqindje nën mesataren historike të tij (*Grafik 6*). Rënia e TBK-së pasqyroi kryesisht rënien e balancës së *blerjeve të mëdha*, me 5.4 pikë përqindje. Treguesi u ndikua në kahun rënës edhe nga balanca e *situatës financiare të pritur të familjes*, e cila rezultoi lehtësisht më e ulët, me rreth 0.1 pikë përqindje, se vlera e një tremujori më parë. Ndërkohë, dy komponentët e tjerë përbërës të TBK-së, balanca e *situatës së të ardhurave dhe shpenzimeve* dhe *situatës së përgjithshme ekonomike të pritur në vend* u rritën me përkatësisht 2.3 dhe 0.4 pikë përqindje.

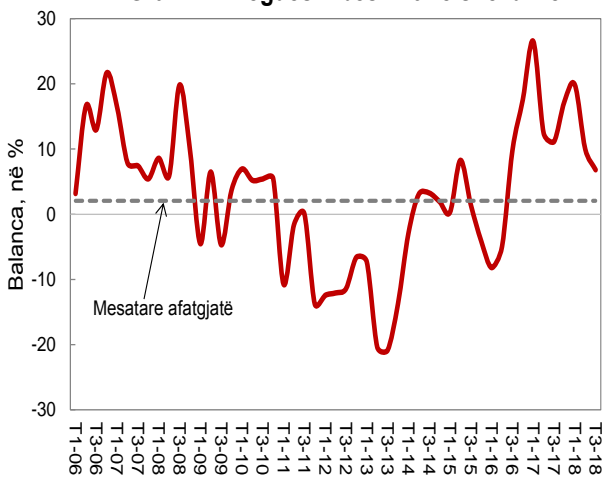
Grafik 2. Treguesi i besimit në industri



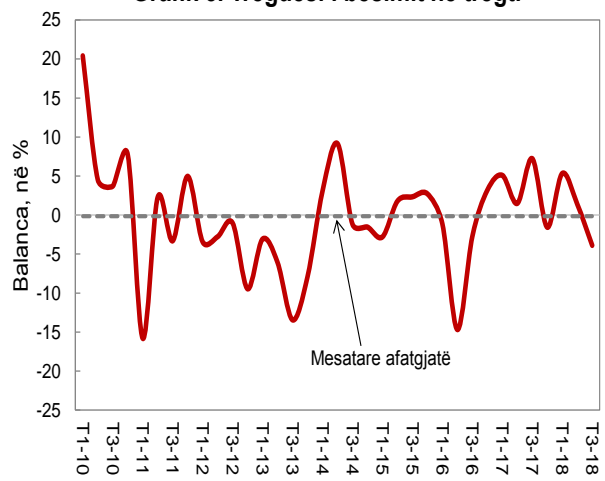
Grafik 3. Treguesi i besimit në ndërtim



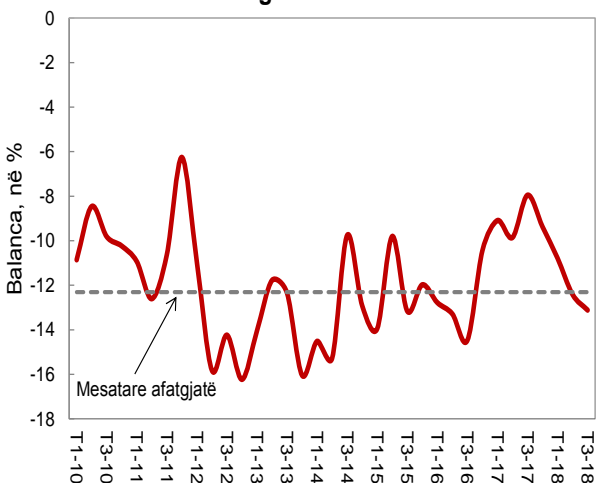
Grafik 4. Treguesi i besimit në shërbime



Grafik 5. Treguesi i besimit në tregti



Grafik 6. Treguesi i besimit konsumator



Burimi: Vrojtimi i Besimit të Biznesit dhe Vrojtimi i Besimit të Konsumatorit, Banka e Shqipërisë.

Tabelë 1. Treguesit e besimit sipas sektorëve*

	Vlerat			2017			2018			Situata aktuale	
	min	mes	max	T2	T3	T4	T1	T2	T3	Konjunkturale**	Strukturore***
Industri	-26.4	-7.5	4.8	4.0	1.8	0.4	2.1	-1.5	-1.6	↓	+
Ndërtim	-47.6	-25.1	-5.5	-22.7	-18.9	-29.7	-31.2	-32.7	-34.7	↓	-
Shërbime	-20.9	2.1	26.5	12.5	11.1	17.3	19.9	10.0	6.8	↓	+
Tregti	-15.8	-0.2	20.4	1.5	7.2	-1.6	5.3	1.4	-3.9	↓	-
Konsumator	-19.0	-12.3	-6.3	-9.9	-8.0	-9.4	-10.8	-12.4	-13.1	↓	-

Burimi: Vrojtimi i Besimit të Biznesit dhe Vrojtimi i Besimit të Konsumatorit, Banka e Shqipërisë.

*) Treguesit janë llogaritur nga balanca të rregulluara për sezonalitet, me përjashtim të balancës së pritjeve për punësimin në tremujorin e ardhshëm në sektorin e tregtisë, e cila nuk shfaq sezonalitet. Balancat minimale, mesatare dhe maksimale, janë të llogaritura duke filluar prej: T2-2002, për treguesit e besimit në industri dhe ndërtim; T4-2002, për treguesit e besimit në shërbime; T1-2010, për treguesin e besimit në tregti; dhe T2-2003, për treguesin e besimit konsumator.

***) Situata krahasuar me tremujorin e mëparshëm.

****) Situata për secilin tregues konsiderohet: shumë e kënaqshme (++) kur treguesi është më shumë se 1 devijim standard më i lartë se mesatarja; e kënaqshme (+) kur treguesi është më pak se 1 devijim standard më i lartë se mesatarja; e pakënaqshme (-) kur treguesi është më pak se 1 devijim standard më i ulët se mesatarja; dhe shumë e pakënaqshme (--) kur treguesi është më shumë se 1 devijim standard më i ulët se mesatarja.

Tabelë 2. Balancat kryesore të sektorëve të ekonomisë (në pikë përqindje)

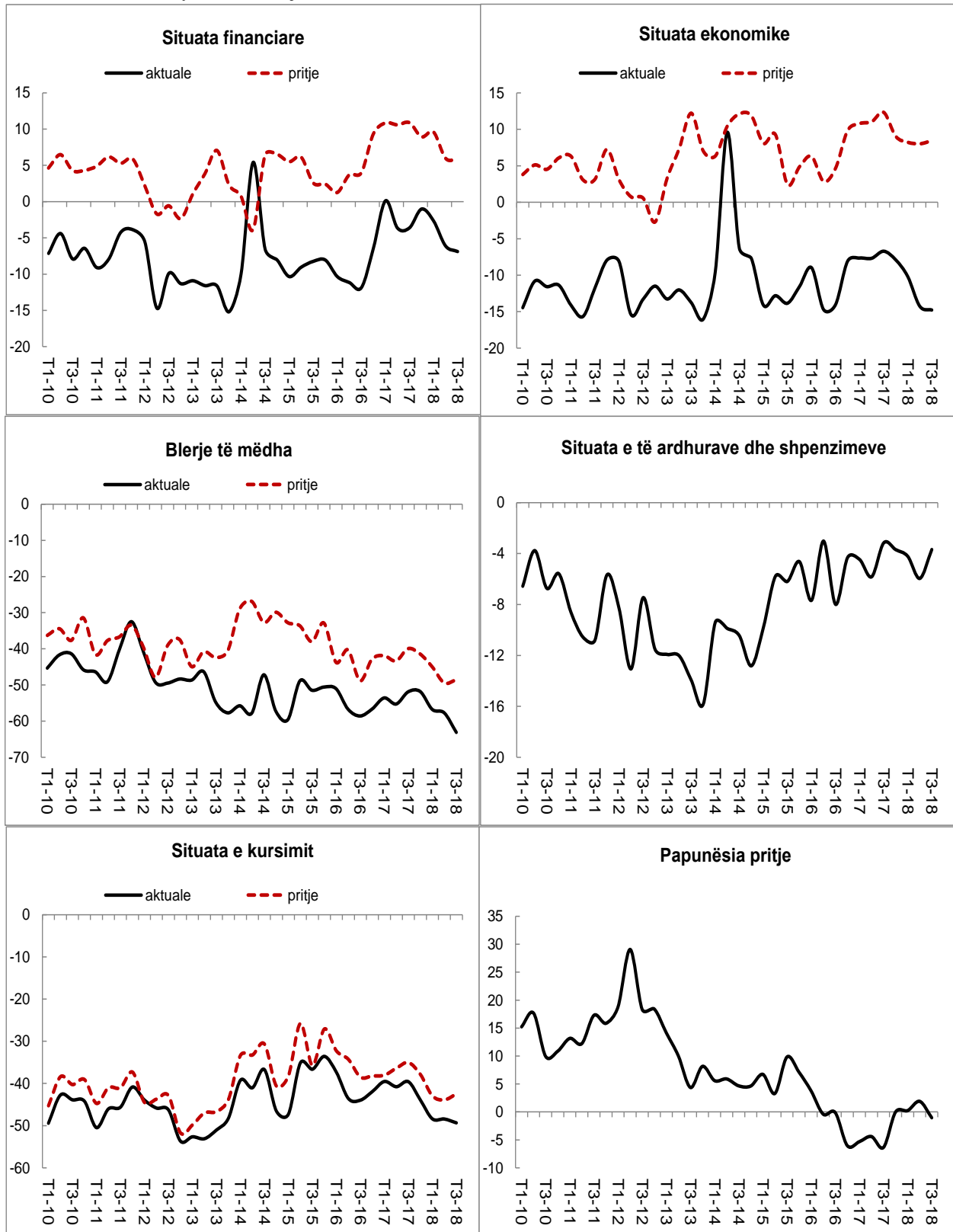
	2016		2017				2018		
	T3	T4	T1	T2	T3	T4	T1	T2	T3
Industria									
Prodhimi gjatë tre muajve të kaluar (pyetja 1, komponent i TBI-së)	18.4	-1.9	11.2	14.9	12.4	12.1	15.4	8.0	12.6
Kontratat porositëse (pyetja 2, komponent i TBI-së)	-19.0	-18.4	-12.1	-4.2	-7.0	-12.0	-11.3	-13.2	-12.1
Inventari i produkteve të përfunduara (pyetja 4, komponent i TBI-së)	-4.9	-9.7	-0.9	-1.3	0.1	-1.1	-2.2	-0.8	5.3
Kontratat porositëse nga eksportet (pyetja 3)	-8.7	-11.8	-11.4	-8.4	-4.6	-10.3	-4.8	-9.0	-11.4
Prodhimi pritje (pyetja 5)	39.4	29.1	35.1	37.6	30.9	34.0	33.3	29.0	29.0
Çmimet e produkteve pritje (pyetja 6)*	1.5	-3.4	3.4	5.2	0.1	2.0	5.0	3.9	2.8
Punësimi pritje (pyetja 7)	12.7	-0.2	14.3	13.4	15.8	12.0	13.5	9.7	8.4
Gjendja financiare (pyetja 17)	7.2	3.5	17.4	20.1	10.3	15.7	16.0	8.4	12.5
Norma e shfrytëzimit të kapaciteteve (në %, pyetja 13)	74.1	69.2	74.6	74.3	73.6	72.8	74.8	73.9	74.8
Ndërtimi									
Aktiviteti ndërtues gjatë tre muajve të kaluar (pyetja 1, komponent i TBN-së)	-11.7	-9.4	-7.1	-6.7	0.7	-12.4	-12.3	-12.3	-18.5
Kontratat porositëse (pyetja 3, komponent i TBN-së)	-47.2	-51.1	-42.9	-38.8	-38.5	-47.0	-50.0	-53.2	-50.9
Punësimi pritje (pyetja 4)	5.7	-4.0	7.0	12.0	12.7	6.5	-0.3	3.4	7.3
Çmimet pritje (pyetja 5)*	-5.3	-7.3	-1.7	-1.2	-7.1	-5.4	-3.6	0.8	0.4
Norma e shfrytëzimit të kapaciteteve (në %, pyetja 7)	64.2	58.8	62.1	63.5	62.1	59.0	63.1	60.4	60.2
Punësimi gjatë tre muajve të kaluar (pyetja 8)	-7.7	-5.5	-3.9	1.4	-1.3	0.3	-5.0	-18.0	-2.7
Gjendja financiare (pyetja 9)	-11.9	-15.5	-12.8	-8.3	-11.2	-5.9	-11.9	-16.3	-16.9

Shërbime									
Ecuria e biznesit gjatë tre muajve të kaluar (pyetja 1, komponent i TBSH-së)	8.9	19.7	24.6	11.2	10.3	19.9	16.3	13.3	9.1
Kërkesa gjatë tre muajve të kaluar (pyetja 2, komponent i TBSH-së)	10.6	15.4	28.5	13.7	12.0	14.6	23.5	6.7	4.5
Kërkesa pritje (pyetja 3)	31.1	33.5	22.0	24.4	35.5	36.2	34.5	28.0	31.5
Punësimi gjatë tre muajve të kaluar (pyetja 4)	8.3	8.7	7.1	4.6	2.6	8.8	6.5	6.2	-4.5
Punësimi pritje (pyetja 5)	11.5	11.0	5.9	9.9	11.9	10.7	9.8	7.6	5.6
Çmimet pritje (pyetja 6)*	3.9	4.4	-0.2	2.6	0.0	-1.5	-1.4	3.4	0.4
Norma e shfrytëzimit të kapaciteteve (në %, pyetja 9)	77.0	78.5	78.3	72.2	73.1	70.8	75.4	75.1	75.9
Gjendja financiare (pyetja 10)	15.1	19.1	27.5	7.9	8.6	19.4	11.5	5.0	6.9
Tregtia									
Ecuria e biznesit gjatë tre muajve të kaluar (pyetja 1, komponent i TBT-së)	-4.1	2.8	5.8	1.7	9.5	-4.9	2.3	1.1	-7.2
Punësimi pritje (pyetja 5, komponent i TBT-së)*	-1.4	3.6	4.3	1.3	4.9	1.8	8.4	1.7	-0.5
Ecuria e biznesit pritje (pyetja 4)	22.5	18.4	19.1	45.7	29.7	38.9	28.0	29.4	30.3
Çmimet pritje (pyetja 6)*	0.6	1.7	0.7	-6.0	0.5	-0.6	-1.0	5.0	0.8
Norma e shfrytëzimit të kapaciteteve (në %, pyetja 8) *	71.3	72.1	69.6	70.0	70.5	68.9	69.9	72.6	71.2
Gjendja financiare (pyetja 9)	-8.4	-4.9	7.8	-3.8	5.2	-0.1	-2.2	-4.1	-1.9
Punësimi gjatë tre muajve të kaluar (pyetja 10)*	2.7	0.3	-0.5	2.0	-1.9	1.0	-4.0	-2.9	2.3
Konsumatori									
Situata financiare pritje (pyetja 2, komponent i TBK-së)	4.0	9.4	10.9	10.6	10.9	8.9	9.6	6.0	5.9
Situata ekonomike pritje (pyetja 4, komponent i TBK-së)	4.7	9.9	10.8	11.1	12.3	9.0	8.2	8.0	8.4
Blerjet e mëdha aktuale (pyetja 8, komponent i TBK-së)	-58.6	-56.7	-53.6	-55.3	-51.9	-51.8	-56.8	-57.7	-63.1
Gjendja aktuale financiare (pyetja 12, komponent i TBK-së)	-8.0	-4.3	-4.5	-5.8	-3.2	-3.7	-4.2	-6.0	-3.7
Situata financiare gjatë dymbëdhjetë muajve të kaluar (pyetja 1)	-11.9	-6.4	0.1	-3.6	-3.6	-1.0	-2.7	-6.1	-6.9
Situata ekonomike aktuale (pyetja 3)	-14.0	-8.1	-7.6	-7.7	-6.7	-7.9	-10.2	-14.3	-14.8
Çmimet pritje (pyetja 6)	-16.2	-19.3	-14.7	-19.3	-19.6	-17.5	-16.3	-15.6	-18.9
Papunësia pritje (pyetja 7)	-0.1	-6.0	-5.3	-4.4	-6.3	0.0	0.2	1.9	-1.0
Blerjet e mëdha pritje (pyetja 9)*	-48.8	-42.8	-41.9	-43.3	-39.9	-41.4	-45.0	-49.4	-48.6
Kursimi aktual (pyetja 10)*	-44.0	-41.9	-39.5	-40.8	-39.6	-43.9	-48.4	-48.4	-49.3
Kursimi pritje (pyetja 11)*	-38.5	-38.3	-38.1	-36.4	-35.1	-37.9	-43.0	-43.9	-42.5

Burimi: Vrojtimi i Besimit të Biznesit dhe Vrojtimi i Besimit të Konsumatorit, Banka e Shqipërisë.

*Balancat nuk shfaqin sezonalitet dhe si të tilla janë të parregulluara për sezonalitet.

Grafik 7. Balancat kryesore të Vrojtimet të Besimit të Konsumatorit



Burimi: Vrojtimi i Besimit të Konsumatorit, Banka e Shqipërisë.

Aneks

Shpjegime metodologjike

Balanca është treguesi që përdoret më shpesh për agregimin e të dhënave cilësore nga vrojtimet. Ajo llogaritet si diferencë midis përqindjes së përgjigjeve pozitive dhe përqindjes së përgjigjeve negative. Balanca shprehet në pikë përqindje.

Treguesi i Besimit (TB) ndërtohet për çdo sektor dhe llogaritet si mesatare e thjeshtë e balancave të rregulluara sezonalisht, të treguesve të cilët kanë korrelacionin më të lartë me serinë e referencës (serinë e të dhënave reale të ekonomisë).

Treguesi i Ndjesisë Ekonomike (TNE) ndërtohet duke u bazuar në të njëjtat balanca që përdoren për ndërtimin e TB-ve për secilin sektor (industri, ndërtim, shërbime, tregti dhe konsumatorët), duke synuar të kapë aktivitetin e ekonomisë në vend. Para agregimit të TNE-së, këto balanca standardizohen dhe peshohen.