

Janar 2019



Banka e Shqipërisë  
Departamenti i Politikës Monetare

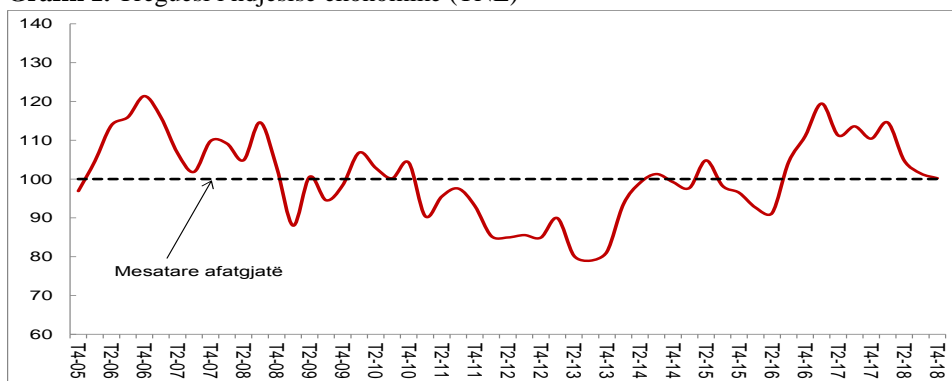


Komisioni Evropian<sup>1</sup>

### Vrojtimi i Besimit të Biznesit dhe të Konsumatorit Tremujori i katërt 2018

**Treguesi i ndjesisë ekonomike (TNE)** qëndroi në nivelin 100.2, duke rënë me 1.2 pikë gjatë tremujorit të katërt të vitit 2018. Me gjithë vijimin e tendencës rënëse, TNE-ja mbetet lehtësisht mbi mesataren e saj afatgjatë (*Grafik 1*). Dinamika e shfaqur e treguesit u përcaktua nga rënia e besimit në sektorët e shërbimeve, të tregtisë dhe të industrisë. Ndërkohë, besimi rezultoi i përmirësuar në sektorin e ndërtimit dhe për konsumatorët.

**Grafik 1.** Treguesi i ndjesisë ekonomike (TNE)



Burimi: Vrojtimi i Besimit të Biznesit dhe Vrojtimi i Besimit të Konsumatorit, Banka e Shqipërisë.

**Treguesi i besimit në sektorin e industrisë (TBI)** ra me 0.3 pikë përqindje gjatë tremujorit të katërt. Treguesi vazhdon të qëndrojë mbi mesataren historike të tij, me 6.1 pikë përqindje (*Grafik 2*). Ecuria e TBI-së u përcaktua nga rënia me 11.3 pikë përqindje e balancës së *prodhimit*. Ndërkohë, përmirësimi i dy balancave të tjera formuese të treguesit, *gjendja e inventarëve*<sup>2</sup> (me 9.0 pikë përqindje) dhe *kontratat*

<sup>1</sup> Vrojtimit e besimit bashkëfinancohen nga Bashkimi Evropian. Duke filluar nga muaji maj i vitit 2016, ato kaluan në programin e harmonizimit të Komisionit Evropian. Ndryshimet metodologjike që shoqëruan këtë kalim janë shpjeguar në Komentin Metodologjik “Kalimi i Vrojtimit të Besimit në Programin e Harmonizuar të Vrojtimit të Besimit”, të publikuar në faqen e internetit të Bankës së Shqipërisë.

<sup>2</sup> Balanca e *gjendjes së inventarëve* ra me 9.0 pikë përqindje. Pakësimi i inventarëve interpretohet si zhvillim pozitiv për biznesin. Balanca përkatëse shumëzohet me -1 kur llogaritet TBI-ja.

*porositëse* (me 1.6 pikë përqindje), rezultoi i pamjaftueshëm për të drejtuar TBI-në në kahun rritës. Edhe balanca të tjera të vrojtimit si: *kontratat porositëse nga eksportet, pritjet për ecurinë e prodhimit dhe pritjet për ecurinë e punësimit në tremujorin e ardhshëm*; rezultuan të përmirësuara. Ndërkohë, balanca e *gjendjes financiare* shënoi rënie gjatë tremujorit në analizë. Për sa i takon *normës së shfrytëzimit të kapaciteteve*, ajo shënoi rritje tremujore me 1.0 pikë përqindje, duke qëndruar rreth vlerës 75.8%. Kjo normë mbetet mbi nivelin e shënuar në të njëjtin tremujor një vit më parë dhe mbi mesataren historike të saj.

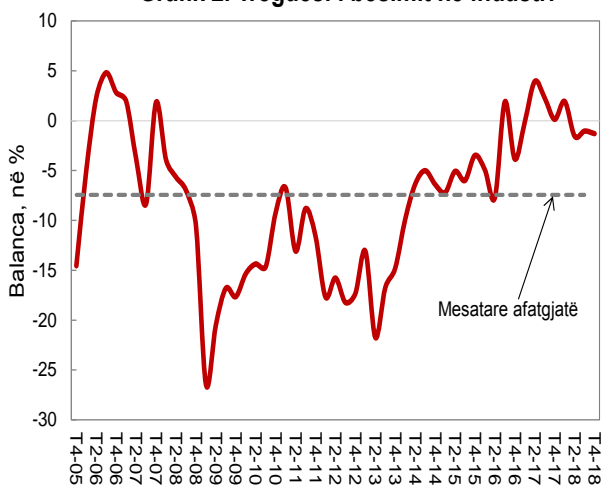
**Treguesi i besimit në sektorin e ndërtimit (TBN)** u rrit me 5.1 pikë përqindje gjatë tremujorit të katërt, por ai vijoi të mbetet poshtë mesatares historike të tij (*Grafik 3*). Përmirësimi i TBN-së pasqyroi rritjen e dy balancave përbërëse të tij, *aktivitetit ndërtues* me 6.1 pikë përqindje dhe *kontratave porositëse* me 4.1 pikë përqindje. Për sa u takon balancave të tjera të vrojtimit, *gjendja financiare* u përmirësua gjatë tremujorit të katërt, ndërsa *punësimi dhe pritjet për të në tremujorin e ardhshëm* shënuan rënie. Ndërkohë, *norma e shfrytëzimit të kapaciteteve* u rrit si krahasuar me tremujorin e mëparshëm (+2.2 pikë përqindje), ashtu edhe krahasuar me të njëjtën periudhë një vit më parë (+2.8 pikë përqindje). Me gjithë dinamikën rritëse, niveli i saj prej 62.4% rezulton rreth 1.4 pikë përqindje nën mesataren historike.

**Treguesi i besimit në sektorin e shërbimeve (TBSH)** vijoi tendencën rënëse edhe gjatë tremujorit të katërt. Me gjithë rënien me 3.4 pikë përqindje, treguesi mbetet mbi mesataren historike të tij (*Grafik 4*). Dinamika e TBSH-së reflektoi rënien e të dy komponentëve të tij formues, *balancës së kërkesës* me 3.6 pikë përqindje dhe *balancës së ecurisë së biznesit* me 3.1 pikë përqindje. Rënie shënuan edhe balanca e *pritjeve për kërkesën në tremujorin e ardhshëm* dhe *norma e shfrytëzimit të kapaciteteve*. Kjo normë rezultoi 4.6 pikë përqindje nën nivelin e tremujorit të mëparshëm dhe 0.2 pikë përqindje poshtë vlerës së shënuar në të njëjtin tremujor një vit më parë. Megjithatë, shfrytëzimi i kapaciteteve me një normë rreth 71.0%, vazhdon të mbetet mbi mesataren historike të saj. Balancat e tjera të vrojtimit në sektorin e shërbimeve si: *punësimi, pritjet për të në tremujorin e ardhshëm* dhe *gjendja financiare*; rezultuan të përmirësuara.

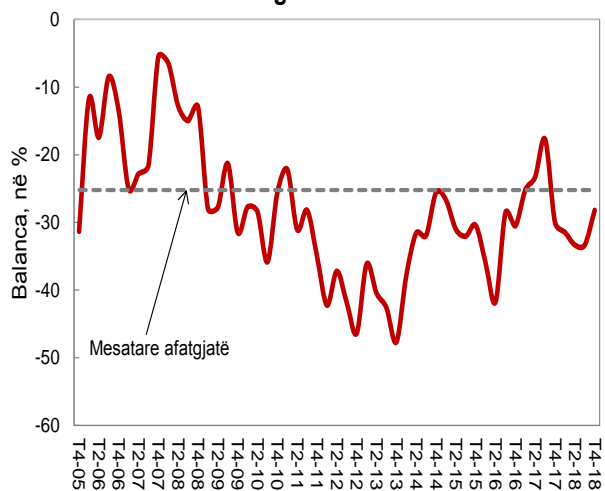
**Treguesi i besimit në sektorin e tregtisë (TBT)** vijoi të ndjekë prirjen rënëse. TBT-ja ra me 5.2 pikë përqindje gjatë tremujorit të katërt, duke qëndruar edhe më poshtë nivelit të mesatares historike të saj (*Grafik 5*). Dinamika tremujore e treguesit u ndikua nga rënia e të dyja balancave formuese të tij. Më konkretisht, balanca e *pritjeve për ecurinë e punësimit në tremujorin e ardhshëm* ra me 6.0 pikë përqindje dhe balanca e *ecurisë së biznesit* ra me 4.4 pikë përqindje. Rënie shënuan edhe balanca të tjera të vrojtimit si: *gjendja financiare, punësimi në tremujorin në analizë dhe pritjet për ecurinë e biznesit në tremujorin e ardhshëm*. Ndërkohë, sipas bizneseve në sektorin e tregtisë, *norma e shfrytëzimit të kapaciteteve* në tremujorin e katërt ka qenë më e lartë, si krahasuar me tremujorin e mëparshëm (+4.0 pikë përqindje), ashtu edhe krahasuar me të njëjtën periudhë një vit më parë (+6.3 pikë përqindje). Megjithatë, niveli i saj rreth 75.2%, qëndron 0.7 pikë përqindje nën mesataren historike përkatëse.

**Treguesi i besimit konsumator (TBK)** ndërpreu prirjen rënëse në tremujorin e katërt. TBK-ja u rrit me 0.7 pikë përqindje, duke qëndruar pranë mesatares historike të saj (*Grafik 6*). Në përmirësimin e besimit konsumator ndikuan rritja e balancave të *situatës së të ardhurave dhe shpenzimeve*, e *blerjeve të mëdha*, dhe e *situatës financiare të pritur të familjes*, me përkatësisht 1.3, 1.2 dhe 1.2 pikë përqindje. Ndërkohë, balanca e katërt formuese e TBK-së - *situata e përgjithshme ekonomike e pritur në vend* - shënoi rënie me 1.1 pikë përqindje.

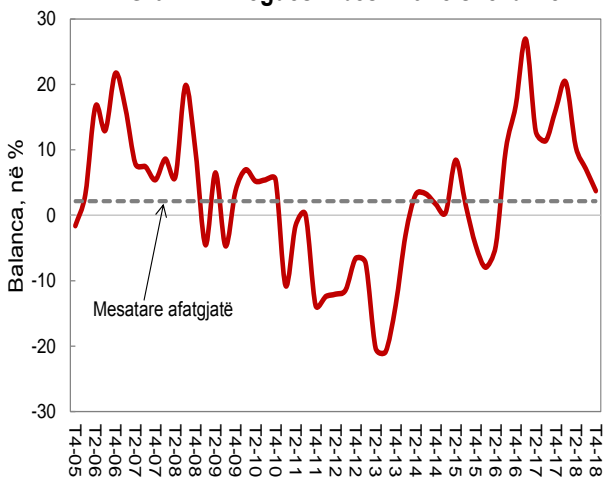
**Grafik 2. Treguesi i besimit në industri**



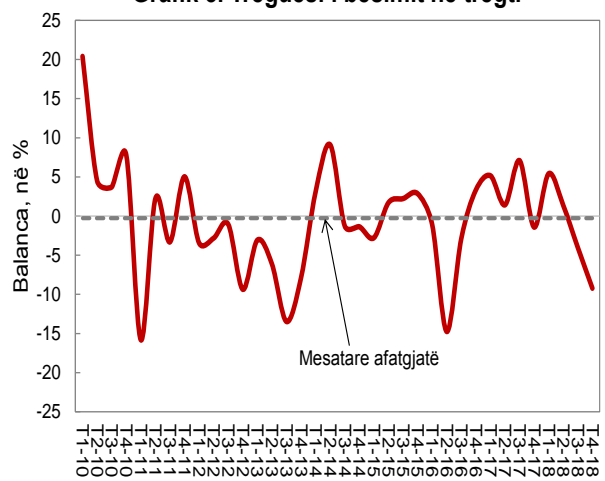
**Grafik 3. Treguesi i besimit në ndërtim**



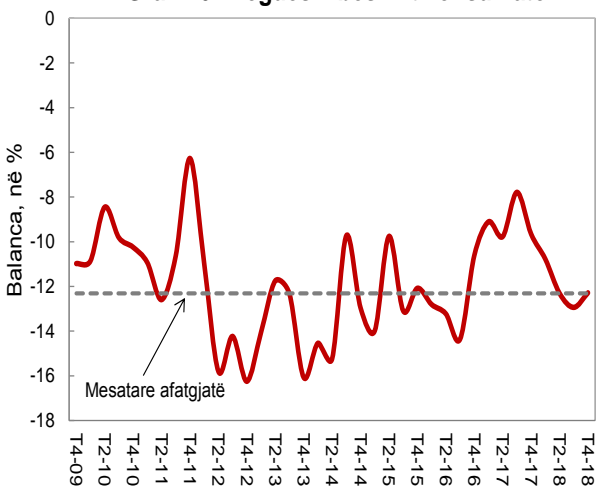
**Grafik 4. Treguesi i besimit në shërbime**



**Grafik 5. Treguesi i besimit në tregti**



**Grafik 6. Treguesi i besimit konsumator**



Burimi: Vrojtimi i Besimit të Biznesit dhe Vrojtimi i Besimit të Konsumatorit, Banka e Shqipërisë.

**Tabelë 1.** Treguesit e besimit sipas sektorëve\*

	Vlerat			2017		2018				Situata aktuale	
	min	mes	max	T3	T4	T1	T2	T3	T4	Konjunkturale**	Strukturore***
Industri	-26.4	-7.4	4.8	2.3	0.1	1.9	-1.6	-1.0	-1.3	↓	+
Ndërtim	-47.6	-25.2	-5.5	-17.7	-30.0	-31.5	-33.3	-33.3	-28.2	↑	-
Shërbime	-20.9	2.1	26.9	11.4	16.1	20.3	10.4	7.1	3.7	↓	+
Tregti	-15.8	-0.3	20.4	7.1	-1.4	5.4	1.4	-4.0	-9.2	↓	--
Konsumator	-19.0	-12.3	-6.3	-7.8	-9.7	-10.8	-12.3	-12.9	-12.3	↑	+

Burimi: Vrojtimi i Besimit të Biznesit dhe Vrojtimi i Besimit të Konsumatorit, Banka e Shqipërisë.

\*) Treguesit janë llogaritur nga balanca të rregulluara për sezonalitet, me përjashtim të balancës së pritjeve për punësimin në tremujorin e ardhshëm në sektorin e tregtisë, e cila nuk shfaq sezonalitet. Balancat minimale, mesatare dhe maksimale, janë të llogaritura duke filluar prej: T2-2002, për treguesit e besimit në industri dhe ndërtim; T4-2002, për treguesit e besimit në shërbime; T1-2010, për treguesin e besimit në tregti; dhe T2-2003, për treguesin e besimit konsumator.

\*\*\*) Situata krahasuar me tremujorin e mëparshëm.

\*\*\*\*) Situata për secilin tregues konsiderohet: shumë e kënaqshme (++) kur treguesi është më shumë se 1 devijim standard më i lartë se mesatarja; e kënaqshme (+) kur treguesi është më pak se 1 devijim standard më i lartë se mesatarja; e pakënaqshme (-) kur treguesi është më pak se 1 devijim standard më i ulët se mesatarja; dhe shumë e pakënaqshme (--) kur treguesi është më shumë se 1 devijim standard më i ulët se mesatarja.

**Tabelë 2.** Balancat kryesore të sektorëve të ekonomisë (në pikë përqindje)

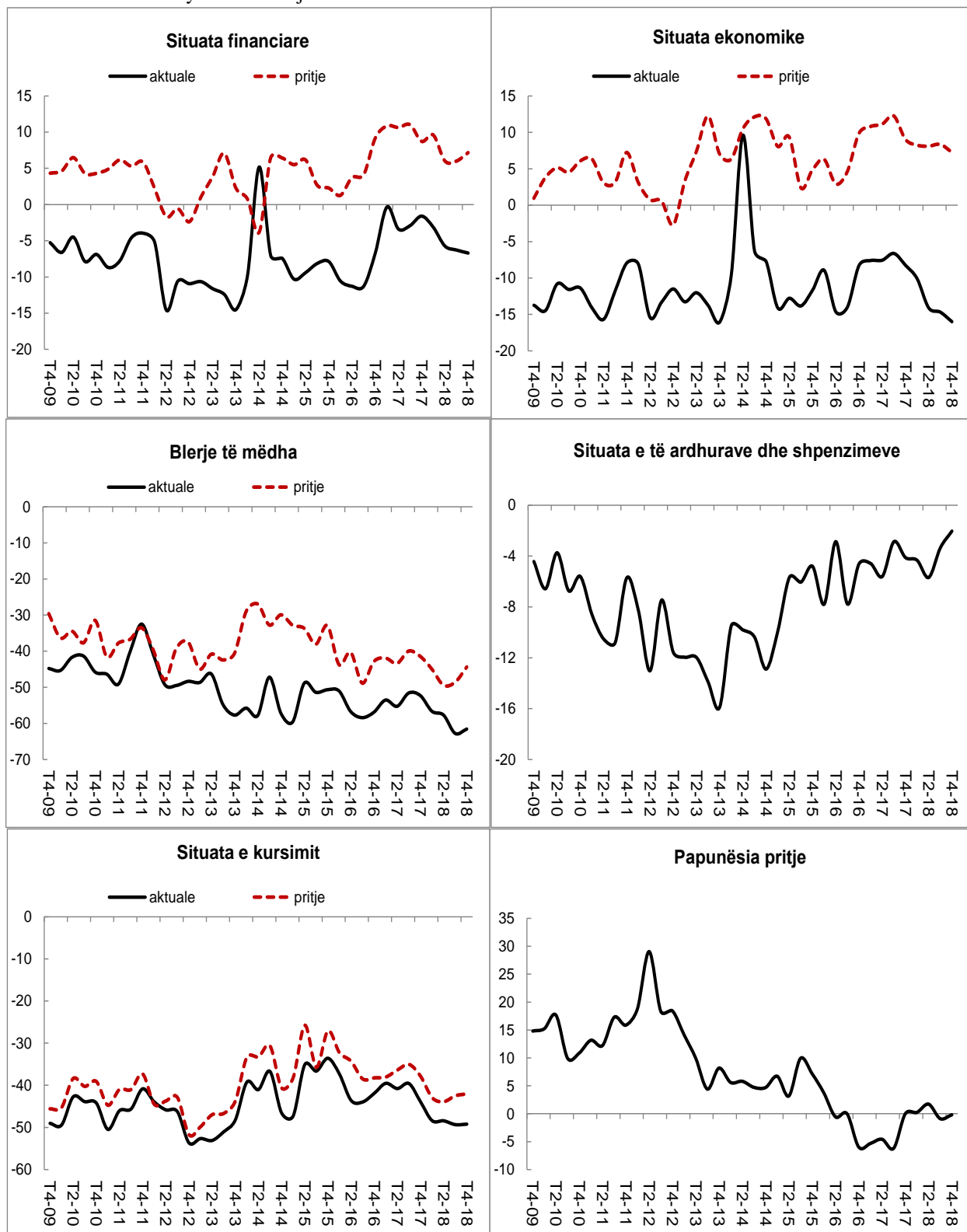
	2016	2017				2018			
	T4	T1	T2	T3	T4	T1	T2	T3	T4
<b>INDUSTRIA</b>									
Prodhimi gjatë tre muajve të kaluar (pyetja 1, komponent i TBI-së)	-1.4	11.2	15.1	11.5	13.0	15.3	8.3	11.6	0.3
Kontratat porositëse (pyetja 2, komponent i TBI-së)	-18.5	-12.3	-4.5	-6.5	-11.8	-11.7	-13.5	-11.6	-10.0
Inventari i produkteve të përfunduara (pyetja 4, komponent i TBI-së)	-8.4	-0.7	-1.1	-1.9	0.7	-2.2	-0.6	3.1	-5.9
Kontratat porositëse nga eksportet (pyetja 3)	-11.9	-11.4	-8.6	-4.3	-10.4	-4.8	-9.2	-11.0	-8.5
Prodhimi pritje (pyetja 5)	28.9	34.7	37.1	32.4	33.4	33.0	28.3	30.9	42.0
Çmimet e produkteve pritje (pyetja 6)*	-3.4	3.4	5.2	0.1	2.0	5.0	3.9	2.8	4.4
Punësimi pritje (pyetja 7)	-0.3	13.8	13.4	16.5	11.9	12.8	9.7	9.2	13.7
Gjendja financiare (pyetja 17)	4.4	17.6	20.6	8.3	17.1	16.2	8.9	10.2	4.0
Norma e shfrytëzimit të kapaciteteve (në %, pyetja 13)	69.3	74.5	74.2	73.6	73.0	74.7	73.8	74.8	75.8
<b>NDËRTIMI</b>									
Aktiviteti ndërtues gjatë tre muajve të kaluar (pyetja 1, komponent i TBN-së)	-10.0	-7.4	-7.4	2.6	-13.2	-12.7	-13.0	-16.3	-10.1
Kontratat porositëse (pyetja 3, komponent i TBN-së)	-51.1	-43.0	-39.1	-38.1	-46.8	-50.2	-53.7	-50.4	-46.3
Punësimi pritje (pyetja 4)	-4.1	7.7	11.8	11.8	7.3	0.0	3.2	6.6	6.1
Çmimet pritje (pyetja 5)*	-7.3	-1.7	-1.2	-7.1	-5.4	-3.6	0.8	0.4	-9.0
Norma e shfrytëzimit të kapaciteteve (në %, pyetja 7)	59.3	61.9	63.2	62.1	59.6	62.7	60.1	60.2	62.4
Punësimi gjatë tre muajve të kaluar (pyetja 8)	-5.7	-3.6	1.5	-1.4	0.0	-4.7	-17.9	-2.7	-7.4
Gjendja financiare (pyetja 9)	-15.8	-13.1	-8.2	-10.5	-6.3	-12.2	-16.1	-16.2	-14.6

<b>SHËRBIME</b>									
Ecuria e biznesit gjatë tre muajve të kaluar (pyetja 1, komponent i TBSH-së)	18.1	25.6	11.8	10.5	17.8	17.6	14.0	9.3	6.2
Kërkesa gjatë tre muajve të kaluar (pyetja 2, komponent i TBSH-së)	15.4	28.2	13.8	12.3	14.5	23.1	6.9	4.9	1.3
Kërkesa pritje (pyetja 3)	33.0	22.2	26.1	34.4	35.5	34.4	29.8	31.1	26.3
Punësimi gjatë tre muajve të kaluar (pyetja 4)	7.7	7.4	5.1	3.0	7.5	6.9	6.8	-4.0	3.4
Punësimi pritje (pyetja 5)	10.8	5.8	9.9	12.4	10.4	9.7	7.6	6.1	8.4
Çmimet pritje (pyetja 6)*	4.4	-0.2	2.6	0.0	-1.5	-1.4	3.4	0.4	1.8
Norma e shfrytëzimit të kapaciteteve (në %, pyetja 9)	78.8	78.1	72.3	72.9	71.2	75.2	75.1	75.6	71.0
Gjendja financiare (pyetja 10)	18.2	28.0	7.8	9.3	18.1	12.1	4.9	7.7	11.5
<b>TREGTIA</b>									
Ecuria e biznesit gjatë tre muajve të kaluar (pyetja 1, komponent i TBT-së)	3.1	6.0	1.5	9.2	-4.6	2.4	1.0	-7.5	-11.9
Punësimi pritje (pyetja 5, komponent i TBT-së)*	3.6	4.3	1.3	4.9	1.8	8.4	1.7	-0.5	-6.6
Ecuria e biznesit pritje (pyetja 4)	18.5	20.0	46.0	28.2	39.0	29.1	29.8	28.7	18.1
Çmimet pritje (pyetja 6)*	1.7	0.7	-6.0	0.5	-0.6	-1.0	5.0	0.8	-5.7
Norma e shfrytëzimit të kapaciteteve (në %, pyetja 8) *	72.1	69.6	70.0	70.5	68.9	69.9	72.6	71.2	75.2
Gjendja financiare (pyetja 9)	-4.7	7.7	-3.6	4.8	0.2	-2.3	-3.8	-2.4	-6.9
Punësimi gjatë tre muajve të kaluar (pyetja 10)*	0.3	-0.5	2.0	-1.9	1.0	-4.0	-2.9	2.3	-6.6
<b>KONSUMATORI</b>									
Situata financiare pritje (pyetja 2, komponent i TBK-së)	9.2	10.9	10.7	11.0	8.7	9.6	6.0	6.0	7.2
Situata ekonomike pritje (pyetja 4, komponent i TBK-së)	9.9	10.8	11.1	12.3	9.0	8.2	8.1	8.4	7.3
Blerjet e mëdha aktuale (pyetja 8, komponent i TBK-së)	-56.9	-53.5	-55.3	-51.6	-52.3	-56.6	-57.7	-62.8	-61.6
Gjendja aktuale financiare (pyetja 12, komponent i TBK-së)	-4.6	-4.6	-5.6	-2.9	-4.1	-4.3	-5.7	-3.4	-2.0
Situata financiare gjatë dymbëdhjetë muajve të kaluar (pyetja 1)	-6.7	-0.3	-3.4	-2.9	-1.6	-3.1	-5.7	-6.3	-6.7
Situata ekonomike aktuale (pyetja 3)	-8.3	-7.6	-7.6	-6.6	-8.2	-10.1	-14.1	-14.7	-16.0
Çmimet pritje (pyetja 6)	-19.2	-14.6	-19.5	-19.6	-17.3	-16.2	-15.9	-18.9	-17.2
Papunësia pritje (pyetja 7)	-6.0	-5.3	-4.6	-6.2	0.0	0.2	1.7	-0.9	-0.2
Blerjet e mëdha pritje (pyetja 9)*	-42.8	-41.9	-43.3	-39.9	-41.4	-45.0	-49.4	-48.6	-44.3
Kursimi aktual (pyetja 10)*	-41.9	-39.5	-40.8	-39.6	-43.9	-48.4	-48.4	-49.3	-49.2
Kursimi pritje (pyetja 11)*	-38.3	-38.1	-36.4	-35.1	-37.9	-43.0	-43.9	-42.5	-42.1

Burimi: Vrojtimi i Besimit të Biznesit dhe Vrojtimi i Besimit të Konsumatorit, Banka e Shqipërisë.

\*Balancat nuk shfaqin sezonalitet dhe si të tilla janë të parregulluara sa i takon atij.

**Grafik 7. Balancat kryesore të Vrojtimeve të Besimit të Konsumatorit**



Burimi: Vrojtimi i Besimit të Konsumatorit, Banka e Shqipërisë.

## **Aneks**

### **Shpjegime metodologjike**

**Balanca** është treguesi që përdoret më shpesh për agregimin e të dhënave cilësore nga vrojtimet. Ajo llogaritet si diferencë midis përqindjes së përgjigjeve pozitive dhe përqindjes së përgjigjeve negative. Balanca shprehet në pikë përqindje.

**Treguesi i Besimit (TB)** ndërtohet për çdo sektor dhe llogaritet si mesatare e thjeshtë e balancave të rregulluara sezonalisht, të treguesve të cilët kanë korrelacionin më të lartë me serinë e referencës (serinë e të dhënave reale të ekonomisë).

**Treguesi i Ndjesisë Ekonomike (TNE)** ndërtohet duke u bazuar në të njëjtat balanca që përdoren për ndërtimin e TB-ve për secilin sektor (industri, ndërtim, shërbime, tregti dhe konsumatorë), duke synuar të kapë aktivitetin e ekonomisë në vend. Para agregimit të TNE-së, këto balanca standardizohen dhe peshohen.