

Banka e Shqipërisë

ANALIZË E ZHVILLIMEVE
NË SEKTORIN E JASHTËM
TË EKONOMISË

TREMUJORI II - 2018

ENIAN ÇELA

DEPARTAMENTI I POLITIKËS MONETARE

TETOR 2018

Pikëpamjet e shprehura në këtë material janë të autorit dhe nuk pasqyrojnë domosdoshmërisht ato të Bankës së Shqipërisë.

P E R M B A J T J A

<i>I. ZHVILLIMET KRYESORE NË BILANCIN E PAGESAVE</i>	<i>5</i>
<i>II. LLOGARIA KORRENTE</i>	<i>6</i>
<i>III. LLOGARIA KAPITALE</i>	<i>10</i>
<i>IV. LLOGARIA FINANCIARE</i>	<i>10</i>
<i>V. PROFILI I FINANCIMIT TË DEFICITIT KORRENT</i>	<i>13</i>

I. ZHVILLIMET KRYESORE NË BILANCIN E PAGESAVE¹

Pozicioni neto i llogarisë korrente regjistroi një deficit prej 172.6 milionë eurosh në tremujorin e dytë të vitit 2018, duke u ngushtuar me rreth 32.5% në terma vjetorë. Ai u vlerësua në nivelin 5.1% ndaj PBB-së nominale, ose rreth 3.3 pikë përqindjeje më i ulët se i njëjti tremujor i një viti më parë. Sipas zërave përbërës të llogarisë korrente, kontributi në kahun ngushtues është i lidhur kryesisht me zgjerimin e suficitit në nënlllogarinë e shërbimeve, rritjen e të ardhurave hyrëse dytësore dhe ngushtimin e deficitit tregtar në mallra. Nënlllogaria e vetme që ka dhënë kontribut në kahun zgjerues të deficitit të përgjithshëm, është ajo e të ardhurave parësore.

Eksportet e mallrave dhe të shërbimeve shënuan rritje prej rreth 14.3% në terma vjetorë, ndikuar në masë të madhe nga zgjerimi vjetor i eksportit të shërbimeve me 9.8%. Ndërkohë, eksporti i mallrave gjithashtu u zgjerua me 28.5% në terma vjetorë. Nga ana tjetër, importi i përgjithshëm u zgjerua me rreth 4.8% në terma vjetorë, me kontribute kryesore nga importi i mallrave, i rritur me rreth 5.5% krahasuar me një vit më parë. Importi i shërbimeve gjithashtu përjetoj një rritje prej 3.3%. Si rrjedhojë e këtyre zhvillimeve, deficit i përgjithshëm tregtar i mallrave dhe shërbimeve u ngushtua me 12.8% në terma vjetorë, me ndikim kryesor nga zgjerimi i tepicës pozitive në llogarinë e shërbimeve me 24.4%. Njëkohësisht, deficit i nënlllogarisë së mallrave u ngushtua me rreth 1.6% në terma vjetorë.

Suficiti i llogarisë së të ardhurave dytësore u zgjerua me 11.9% në terma vjetorë. Kontribut në këtë drejtim dha rritja në terma vjetorë e remitançave neto me rreth 11.7%. Për sa i përket llogarisë së të ardhurave parësore, është raportuar një tepicë pozitive prej 12.9 milionë eurosh. Një vit më parë, tepica pozitive shënonte 17.4 milionë euro.

Flukset hyrëse neto në llogarinë kapitale shënuan vlerën 21.2 milionë euro dhe rezultuan rreth 4.0 milionë euro më të ulëta kundrejt të njëjtit tremujor të një viti më parë. Flukset neto të detyrimeve në llogarinë financiare ranë me rreth 2.8%. Në këtë llogari, është vënë re një ngushtim i flukseve neto të investimeve direkte me rreth 1.1% krahasuar me një vit më parë. Në profilin e financimit të deficitit korrent, kanë qenë flukset joborxhkrijuese ato me kontribut kryesor. Paralelisht, është zgjeruar kontributi i flukseve borxhkrijuese.

Flukset neto hyrëse në llogaritë kapitale e financiare arritën të mbulojnë 128.5% të deficitit të llogarisë korrente. Bilanci i përgjithshëm i pagesave

¹ Të dhënat më të fundit të bilancit të pagesave i përkasin tremujorit të dytë të vitit 2018. Duke filluar nga tremujori i parë i vitit 2008, Banka e Shqipërisë harton Statistikat e Bilancit të Pagesave, në përputhje me standardet ndërkombëtare të parashikuara në Manualin e 6-të të Bilancit të Pagesave, publikuar nga FMN-ja. Ndryshimet kryesore mes metodologjisë aktuale dhe asaj të mëparshme sintetizohen në udhëzuesin e mëposhtëm:

http://www.bankofalbania.org/web/pub/shpjegues_per_ndryshimet_ne_publikimin_e_statistikave_te_sektorit_te_jashtem_sipas_bpm6_qershor_2014_2_6688_1.pdf

Për efekt analizash, të dhënat e Bilancit të Pagesave nga viti 2002 deri në vitin 2007, u riklasifikuan në përputhje me metodologjinë e re nga Departamenti i Politikës Monetare.

rezultoi me një shtim të mjeteve të rezervës me rreth 85.1 milionë euro. Stoku i rezervës valutore është në gjendje të mbulojë 6.4 muaj import mallrash dhe shërbimesh ose 156% të borxhit të jashtëm afatshkurtër bruto, në fund të tremujorit të dytë të vitit 2018.

Tabelë 1. Tregues të bilancit të pagesave (të dhëna në milionë euro)

	T4'16	T1'17	T2'17	T3'17	T4'17	T1'18	T2'18
Llogaria korrente (në mil euro)	-177.6	-157.5	-255.8	-142.8	-309.9	-165.4	-172.6
vmv (%)	-39.0	-20.4	-11.1	-3.9	74.5	5.1	-32.5
/ PBB-së (%)	-6.2	-6.1	-8.4	-4.9	-10.2	-5.9	-5.1
Mallra dhe shërbime	-436.9	-311.7	-486.7	-373.8	-570.2	-354.9	-424.4
vmv (%)	-22.6	-22.7	-12.3	-9.0	30.5	13.8	-12.8
Eksporte, f.o.b.	857.0	773.4	894.2	1110.0	875.6	840.0	1022.2
vmv (%)	19.9	27.1	24.7	19.8	2.2	8.6	14.3
Importe, f.o.b.	1293.8	1085.1	1380.9	1483.8	1445.8	1194.9	1446.6
vmv (%)	1.1	7.2	8.5	10.9	11.7	10.1	4.8
Udhëtime neto	95.7	75.6	80.1	180.9	109.6	77.6	83.5
Të ardhura parësore	34.9	-14.7	17.4	18.8	7.1	-13.4	12.9
Kredi	105.5	79.6	122.9	106.6	98.4	73.5	125.8
Debi	70.6	94.3	105.5	87.8	91.2	86.9	112.9
Të ardhura neto nga Investimet Direkte	-26.8	-62.2	-81.8	-50.6	-46.4	-61.7	-89.9
Të ardhura dytësore	224.4	169.0	213.4	212.2	253.1	202.8	238.9
Kredi	255.4	198.3	242.2	236.7	284.7	224.4	260.5
Debi	31.0	29.3	28.7	24.5	31.6	21.6	21.6
Dërgesa nga emigrantët -neto	165.4	135.1	162.7	165.8	172.1	148.6	181.7
vmv (%)	7.4	-0.5	5.7	3.9	4.1	10.0	11.7
Llogaria kapitale	49.4	23.8	25.3	30.4	42.9	18.3	21.2
Huamarrje neto/Huadhënie neto	-128.2	-133.7	-230.6	-112.3	-267.1	-147.1	-151.3
Llogaria financiare	-119.4	-295.9	-206.4	-222.3	-205.4	-288.8	-200.6
vmv (%)	-38.9	112.7	-22.7	144.2	72.0	-2.4	-2.8
/ PBB-së (%)	-4.2	-11.4	-6.7	-7.7	-6.8	-10.2	-5.9
Investime direkte	-256.7	-206.4	-225.9	-340.2	-221.3	-291.9	-223.4
vmv (%)	113.9	63.3	-10.0	12.5	-13.8	41.4	-1.1
Investime portofoli	114.1	-137.5	-21.6	31.2	27.9	3.5	110.0
Derivativë financiarë	0.0	0.0	0.0	0.0	0.0	0.0	0.0
Investime të tjera	-130.1	39.4	117.3	49.1	-227.3	142.0	-172.4
Mjetet e rezervës	153.3	8.6	-76.2	37.6	215.4	-142.4	85.1
Gabime dhe harresa	8.9	-162.2	24.2	-110.0	61.7	-141.7	-49.3

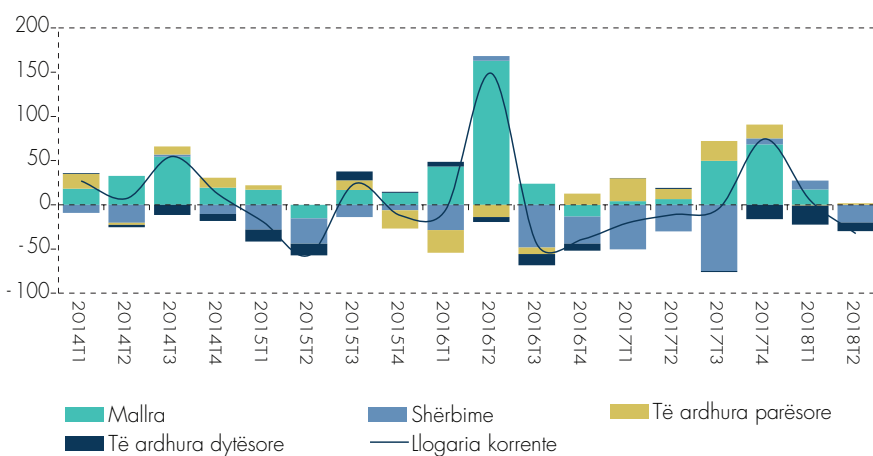
Burimi: Banka e Shqipërisë, INSTAT dhe llogaritje të autorit.

II. LLOGARIA KORRENTE

Pozicioni neto i llogarisë korrente regjistroi një deficit prej 172.6 milionë eurosh në tremujorin e dytë të vitit 2018, duke u ngushtuar me rreth 32.5% në terma vjetorë. Deficiti u vlerësua në nivelin 5.1% ndaj PBB-së nominale ose rreth 3.3 pikë përqindje më i ulët se i njëjti tremujor i një viti më parë. Krahasuar me tremujorin e parë të vitit, raporti është 0.8 pikë përqindje më i ulët.

Në terma kontributesh, ngushtimi vjetor i deficitit korrent u përcaktua kryesisht nga rritja e suficitit në nënlllogarinë e shërbimeve, pasuar nga rritja e të ardhurave dytësore dhe ngushtimi i deficitit të mallrave. Ndërkohë, i vetmi kontribut me natyrë zgjeruese, në terma të deficitit të përgjithshëm, ka ardhur nga nënlllogaria e të ardhurave parësore.

Grafik 1. Kontributi sipas kategorive (pikë përqindje) në ecurinë vjetore të deficitit korrent (%)

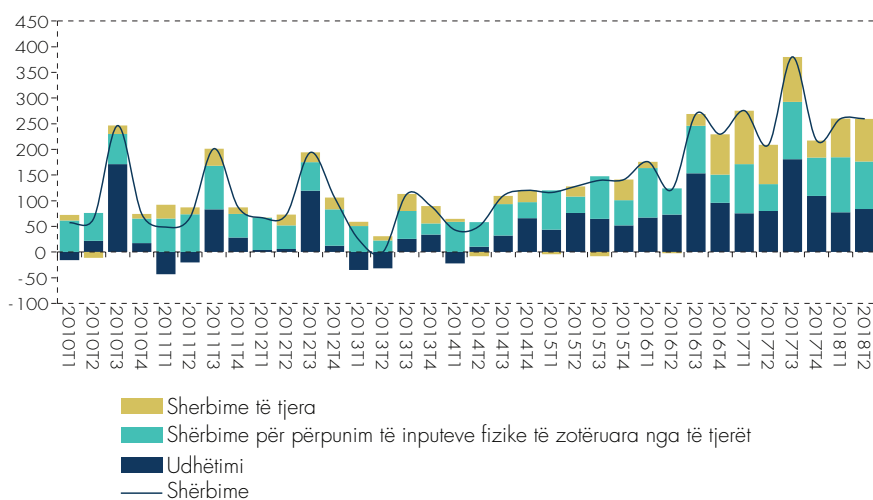


Burimi: Banka e Shqipërisë.

Nënlllogaria e shërbimeve ka dhënë kontributin kryesor në ngushtimin vjetor të deficit korrent. Teprica pozitive u zgjerua me 24.4% në terma vjetorë. Ndikimi themelor ka ardhur nga rritja e eksportit të shërbimeve me 9.8% në terma vjetorë, normë kjo e përshpejtuar krahasuar me tremujorin e mëparshëm (ritja vjetore e eksportit të shërbimeve rezultoi rreth 5.0% në tremujorin e parë 2018). Ndikimet kryesore në rritjen e eksportit të shërbimeve kanë buruar nga shërbimet e përpunimit të inputeve fizike (të rritura me 78.4% në terma vjetorë) dhe të udhëtimit (të rritura me 7.8% në terma vjetorë). Në rastin e importeve, rritja vjetore vlerësohet në masën 3.3%, me ndikim kryesor nga nënkategoria e shërbimeve të udhëtimit.

Nënlllogaria e mallrave ka dhënë gjithashtu kontribut në drejtim të ngushtimit të deficitit korrent. Deficiti i kësaj nënllogarie u ngushtua me 1.6% në terma vjetorë. Ndikimi kryesor lidhet me rritjen e eksportit të mallrave me 28.5%. Nga ana tjetër, importi i mallrave u zgjerua me rreth 5.5% në terma vjetorë.

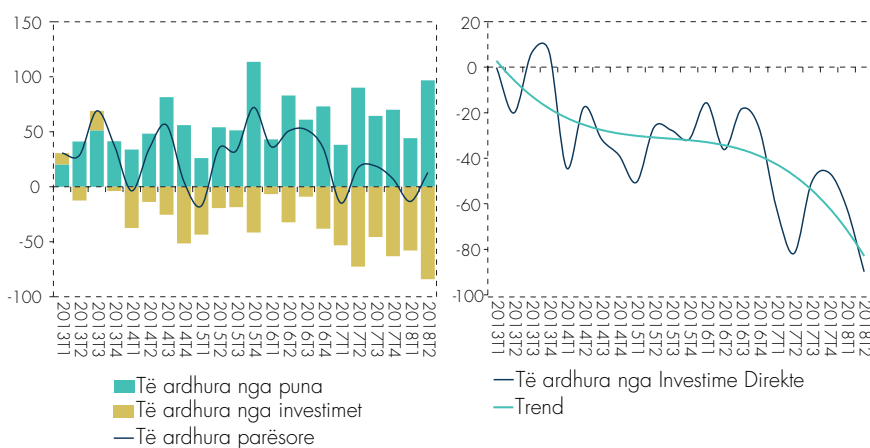
Grafik 2. Zërat kryesorë në llogarinë e shërbimeve (flukse neto në milionë euro)



Burimi: Banka e Shqipërisë.

Bilanci neto i **llogarisë së të ardhurave parësore** rezultoi pozitiv. Flukset valutore neto në këtë llogari rezultuan në një tepricë pozitive prej 12.9 milionë eurosh, nga një tepricë prej 17.4 milionë eurosh që ishin në të njëjtën periudhë të një viti më parë. Suficiti i regjistruar u vlerësua në rreth 0.4% ndaj PBB-së nominale, i përcaktuar kryesisht nga llogaria e të ardhurave nga puna. Nga ana tjetër, ngushtimi i tepricës përkatëse të llogarisë në terma vjetorë është përcaktuar nga zgjerimi i të ardhurave dalëse të investimeve.

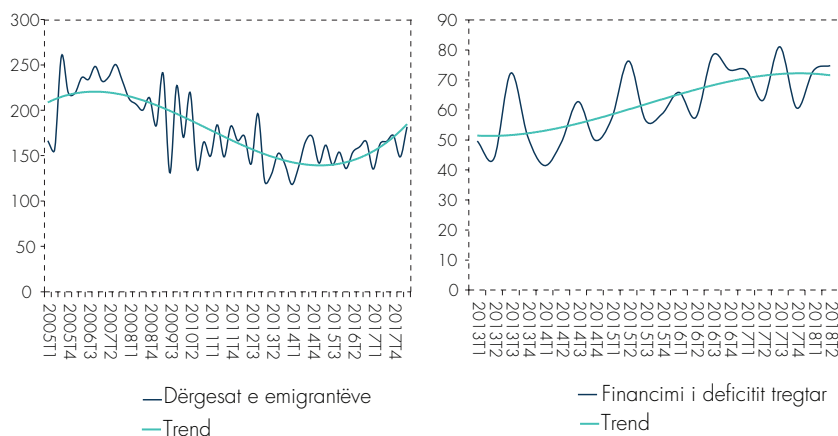
Grafik 3. Bilanci i të ardhurave parësore (flukse neto, në milionë euro, majtas) dhe të ardhurat nga investimet direkte (flukse neto, në milionë euro, djathtas)



Burimi: Banka e Shqipërisë.

Suficiti i **llogarisë së të ardhurave dytësore** është zgjeruar me rreth 11.9%, krahasuar me të njëjtin tremujor të një viti më parë. Suficiti përkatës shënoi 238.9 milionë euro, ekuivalent me 7.0% të PBB-së nominale. Remitancat hyrëse dhanë kontribut në këtë ecuri, duke u zgjeruar me rreth 11.8% në terma vjetorë.

Grafik 4. Dërgesat e emigrantëve (flukse neto, në milionë euro, majtas) dhe financimi i deficitit tregtar nga të ardhurat neto parësore, dytësore dhe nga shërbimet (djathtas)



Burimi: Banka e Shqipërisë.

Të ardhurat neto kumulative nga llogaria e shërbimeve, e të ardhurave parësore dhe atyre dytësore, financuan rreth 74.8% të deficitit tregtar të mallrave. Ky raport është zgjeruar me 11.6 pikë përqindje krahasuar me tremujorin e dytë të vitit 2017, dhe 1.7 pikë përqindje krahasuar me tremujorin e mëparshëm.

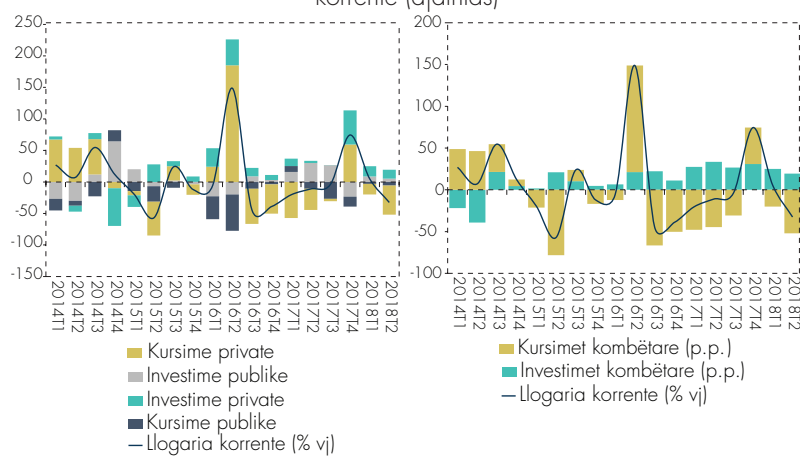
HAPËSIRË INFORMUESE. ZHVILLIMET NË HENDEKUN E KURSIMEVE DHE INVESTIMEVE

Hendeku kursime-investime i sektorit privat u vlerësua në -4.3% të PBB-së nominale (vlera negative e hendekut nënkupton investime më të larta se kursimet). Ky raport është 3.1 pikë përqindje më i ulët krahasuar me të njëjtin tremujor të një viti më parë. Raporti i investimeve private ndaj PBB-së nominale vlerësohet në nivelin 17.2%, ndërkohë që një vit më parë vlerësohej në 17.6%. Nga ana tjetër, kursimet private ndaj PBB-së nominale vlerësohen në nivelin 12.8%, rreth 2.8 pikë përqindje më të larta se një vit më parë. Rritja e kursimeve private, si rrjedhojë, ka qenë faktor përcaktues në ngushtimin e hendekut.

Në rastin e sektorit publik është vënë re një ngushtim i lehtë i hendekut negativ kursime-investime. Raporti për tremujorin e dytë të vitit 2018 vlerësohet në nivelin -0.8%, krahasuar me -0.9% një vit më parë. Ecuria është përcaktuar kryesisht nga zvogëlimi i raportit të investimeve publike ndaj PBB-së nominale me 0.4 pikë përqindje, krahasuar me një vit më parë. Nga ana tjetër, raporti i kursimeve publike ndaj PBB-së nominale është ngushtuar me rreth 0.3 pikë përqindje, krahasuar me tremujorin e dytë të vitit 2017.

Në tërësi, raporti i investimeve kombëtare ndaj PBB-së është ngushtuar në 22.8%, krahasuar me 23.6% një vit parë. Në të njëjtën kohë, raporti i kursimeve kombëtare ndaj PBB-së nominale është zgjeruar në 17.7%, nga 15.3% një vit parë. Rritja e kursimeve kombëtare ka qenë edhe përcaktuesi kryesor në ngushtimin e raportit të deficitit korrent ndaj PBB-së nominale në 5.1%, nga 8.4% në të njëjtin tremujor të vitit 2017.

Grafik 5. Kontributi i treguesve të investimeve dhe kursimeve në dinamikën e deficitit (majtas), dhe kontributi i tyre në ndryshimin vjetor të deficitit të llogarisë korrente (djathtas)



Burimi: Banka e Shqipërisë, Ministria e Financave.

III. LLOGARIA KAPITALE

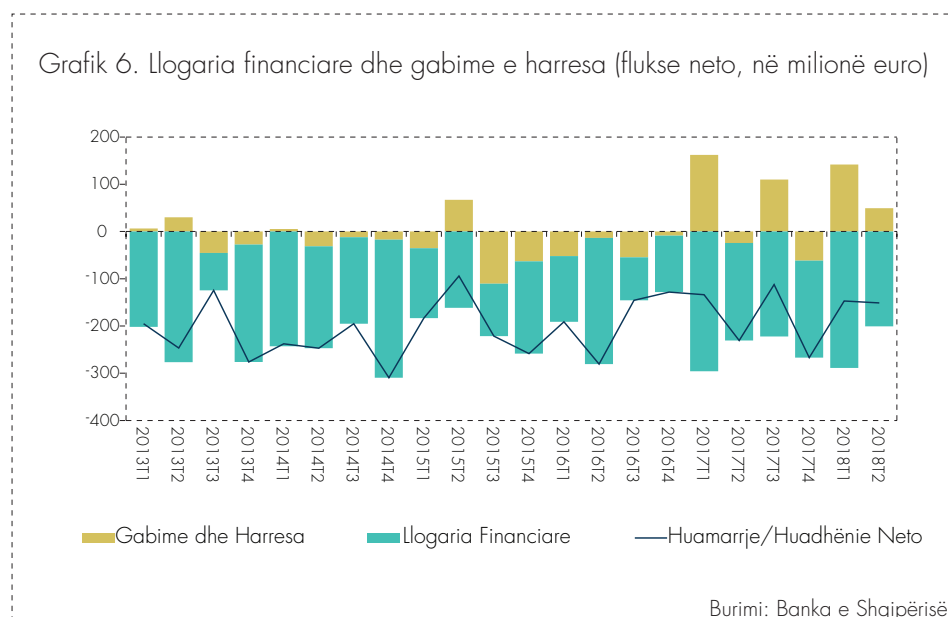
Llogaria kapitale regjistron në debi dhe në kredi të gjitha transaksionet për mjete/të mira jo të prodhuara – jofinanciare, si dhe transfertat kapitale² midis rezidentëve dhe jorezidentëve (për të cilat nuk ka një vlerë ekonomike në këmbim). Në tremujorin e dytë të vitit 2018, teprica pozitive e llogarisë kapitale ishte rreth 21.2 milionë euro, rreth 4.0 milionë euro më e ulët krahasuar me një vit më parë. Flukset kapitale neto në këtë llogari vlerësohen në 0.6% ndaj PBB-së nominale. Transfertat kapitale neto për llogari të “qeverisë së përgjithshme” ishin në tepricë pozitive prej 6.7 milionë euro, ndërsa ato të “korporatave financiare dhe jofinanciare, ekonomive shtëpiake dhe institucioneve jofitimprurëse në shërbim të ekonomive shtëpiake”, ishin 14.5 milionë euro.

Kombinimi i transaksioneve neto të llogarisë korrente dhe asaj kapitale jep pozicionin neto të ekonomisë vendase si huadhënës neto (suficit) dhe huamarrës neto (deficit), kundrejt ekonomive jorezidente. Në terma sasiorë, për tremujorin e dytë të vitit 2018, ekonomia jonë paraqet një pozicion neto huamarrës prej 151.3 milionë eurosh, i cili financohet nga llogaria financiare dhe zëri “gabime dhe harresa”. Ky nivel rezulton 34.4% më i ulët krahasuar me një vit më parë, por 2.9% më i lartë krahasuar me tremujorin e parë të vitit.

IV. LLOGARIA FINANCIARE

Llogaria financiare regjistron një fluks detyrimesh neto prej 200.6 milionë eurosh për tremujorin e dytë të vitit 2018 - rreth 2.8% më i ulët krahasuar me një vit më parë. Detyrimet neto të kësaj llogarie u vlerësuan në rreth 5.9% të PBB-së nominale dhe financuan rreth 116.2% të deficitit korrent të regjistruar gjatë kësaj periudhe.

Grafik 6. Llogaria financiare dhe gabime e harresa (flukse neto, në milionë euro)

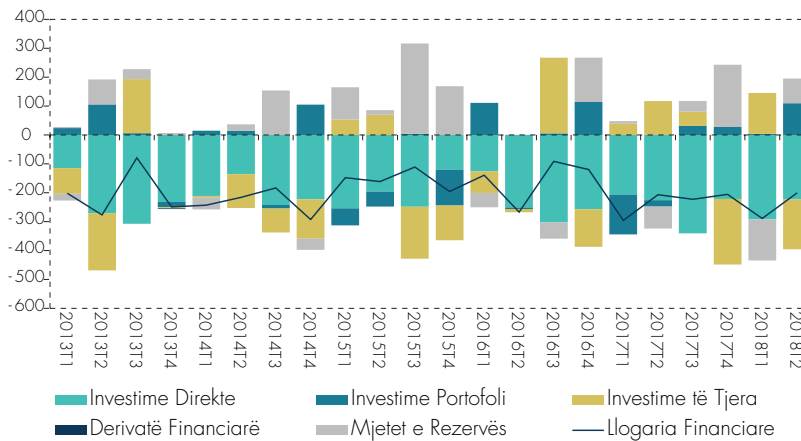


Burimi: Banka e Shqipërisë.

² Transfertat kapitale përfshijnë: 1. borxhin e falur; 2. pretendimet për sigurime dega jojetë; 3. grantet; 4. garancitë; 5. taksat (për trashëgimi, dhurata etj.); 6. transfertat kapitale të tjera.

Në rastin e detyrimeve, fluksi është rritur me rreth 63.0%, ndikuar kryesisht nga rritja e “Investimeve të tjera”. Këto të fundit janë zgjeruar kryesisht si rrjedhojë e rritjes së detyrimeve të borxhit në sektorët e tjerë të ekonomisë (në formën e huave afatgjata të garantuara nga Qeveria e Përgjithshme). Gjithashtu, detyrimet në formën e investimeve direkte janë zgjeruar me rreth 5.2%. Flukset janë përqendruar kryesisht në sektorin energjetik.

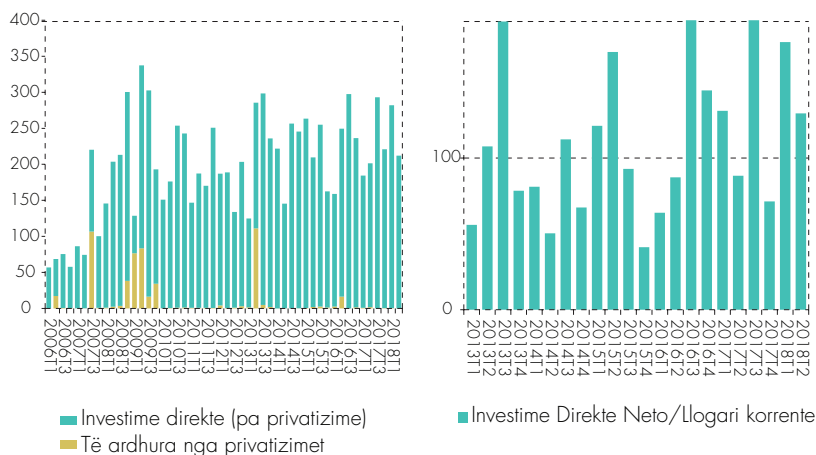
Grafik 7. Përbërësit e llogarisë financiare (flukse neto, në milionë euro)



Burimi: Banka e Shqipërisë.

Në terma afatgjatë, investimet direkte përbëjnë një fluks valutor hyrës të rëndësishëm në financimin e deficitit korrent të vendit tonë. Për këtë tremujor, flukset neto të investimeve direkte financuan rreth 129.4% të deficitit të regjistruar korrent. Ky raport ishte 41.1 pikë përqindje më i lartë se i njëjti tremujor i një viti më parë, por 47.0 pikë përqindje më i ulët krahasuar me tremujorin e mëparshëm.

Grafik 8. Përbërja e investimeve direkte (flukse, në milionë euro, majtas) dhe raporti i financimit të deficitit korrent prej investimeve direkte neto (djathtas)

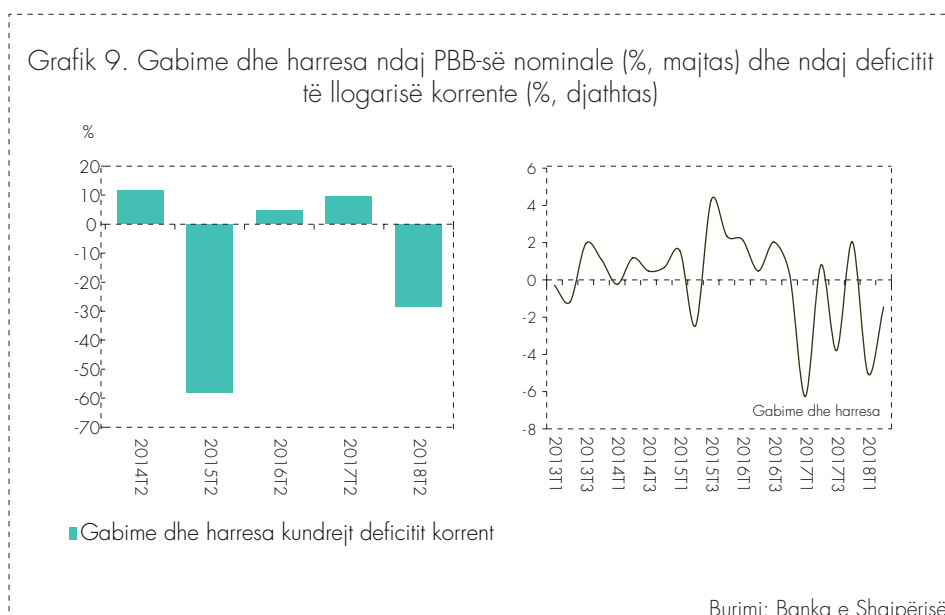


Burimi: Banka e Shqipërisë.

Investimet e portofolit neto shënuan një tepricë neto të mjeteve prej 110.0 milionë eurosh, ndërkohë që një vit më parë teprica shënonte detyrime neto prej 21.6 milionë eurosh. Dinamika është përcaktuar nga rritja e flukseve të mjeteve vendase në formën e titujve të borxhit të zotëruara nga korporatat depozitëmarrëse (përfshijtur Bankën Qendrore).

Bilanci i përgjithshëm i pagesave rezultoi me një shtesë të mjeteve të rezervës në masën 85.1 milionë euro. Në fund të muajit qershor 2018, stoku i rezervës valutore ishte rreth 2.96 miliardë euro. Ky nivel vlerësohet i mjaftueshëm për mbulimin e 6.4 muajve import mallrash dhe shërbimesh ose 156% të borxhit të jashtëm afatshkurtër bruto.

Llogaria “gabime dhe harresa neto”³ rezultoi në një fluks dalës prej 49.3 milionë eurosh dhe u vlerësua në 1.5% ndaj PBB-së nominale, për tremujorin e dytë 2018.



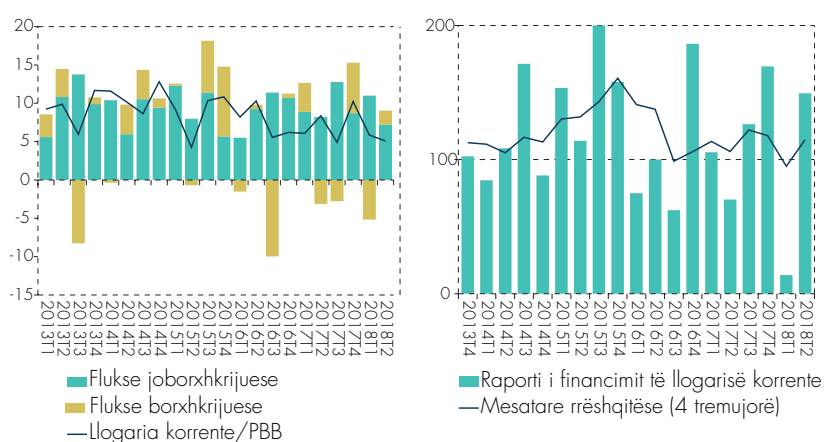
³ Si pasojë e problemeve që mund të ndeshen në burimet e informacionit dhe gjatë hartimit të statistikave të sektorit të jashtëm, mund të ndodhë që bilanci i pagesave të ketë mospërputhje. Në statistikave të bilancit të pagesave, këto mospërputhje përmbledhen në zërin “gabime dhe harresa”, i cili llogaritet si “mbetje” (diferencë midis bilancit të llogarisë financiare dhe bilancit të llogarisë korrente, plus bilancin e llogarisë kapitale).

V. PROFILI I FINANCIIMIT TË DEFICITIT KORRENT

Në profilin e financimit të deficitit korrent, është me rëndësi të monitorohet varësia ndaj flukseve hyrëse borxhkrijuese, kundrejt flukseve hyrëse më të dëshirueshme joborxhkrijuese⁴. Kështu, flukset financiare joborxhkrijuese nga investimet direkte neto dhe nga llogaria kapitale, u vlerësuan në nivelin 7.2% ndaj PBB-së nominale. Këto ishin rreth 1.0 pikë përqindje më të ulëta krahasuar me një vit më parë. Flukset financiare borxhkrijuese u vlerësuan në nivelin 1.8% ndaj PBB-së nominale, rreth 5.0 pikë përqindje më të larta krahasuar me një vit më parë.

Pasi flukseve valutore neto borxhkrijuese dhe joborxhkrijuese në tërësi u shtohen edhe gabimet dhe harresat neto, përftohet masa e financimit të përgjithshëm të deficitit korrent. Gjatë tremujorit në analizë, raporti i financimit të llogarisë korrente ishte në nivelin 149.3%, duke u përkthyer në një zgjerim të rezervës me 85.1 milionë euro. Ky raport rezulton rreth 79.1 pikë përqindje më i lartë krahasuar me një vit më parë dhe 135.4 pikë përqindje më i lartë krahasuar me tremujorin e mëparshëm.

Grafik 10. Flukset hyrëse financiare borxhkrijuese dhe joborxhkrijuese ndaj PBB-së nominale (majtas) dhe financimi në total i deficitit të llogarisë korrente (djathtas)



Burimi: Banka e Shqipërisë

⁴ Kjo ndarje shërben për të monitoruar ndikimin që flukset financiare e kapitale kanë në borxhin e jashtëm të vendit. Flukset joborxhkrijuese përfshijnë investimet direkte dhe hyrjet neto të llogarisë kapitale, ndërsa flukset borxhkrijuese përfshijnë investimet e portofolit dhe investimet e tjera neto.