

**ANALIZË E REZULTATEVE TË VROJTIMIT TË TURIZMIT
PËR VITIN 2003**

Mars 2004

Argita Frashëri
Diana Shtylla

**Përdorimi i vrojtimeve për efekt të vlerësimit të shërbimeve
të udhëtimit në bilancin e pagesave**

Mundësitë dhe lehtësitë e krijuara për të udhëtuar nga njëri vend në tjetrin, heqja e barrierave mbi lëvizjen e njerëzve, shkëmbimi i shpejtë dhe i plotë i informacionit midis shteteve pavarësisht nga largësia fizike, interesimi i shumë vendeve për të shfrytëzuar burimet e tyre natyrore, pasuritë e tyre kulturore dhe historinë e tyre për të tërhequr vizitorë të shumtë, kanë bërë që turizmi të kthehet në një industri masive, me shumë interes dhe efekt në ekonomi.

1. Hyrje

Zhvillimi social - ekonomik ka sjellë rritje të fenomenit të turizmit, jo vetëm në vendet e zhvilluara, por edhe në ekonomitë në zhvillim. Mundësitë dhe lehtësitë e krijuara për të udhëtuar nga njëri vend në tjetrin, heqja e barrierave mbi lëvizjen e njerëzve, shkëmbimi i shpejtë dhe i plotë i informacionit midis shteteve pavarësisht nga largësia fizike, interesimi i shumë vendeve për të shfrytëzuar burimet e tyre natyrore, pasuritë e tyre kulturore dhe historinë e tyre për të tërhequr vizitorë të shumtë, kanë bërë që turizmi të kthehet në një industri masive, me shumë interes dhe efekt në ekonomitë kombëtare të vendeve të veçanta.

Turizmi ndërkombëtar¹, për të cilin interesohen hartuesit e bilancit të pagesave, që prej disa vitesh ka qenë i pranishëm edhe në Shqipëri. Deri në vitet '90 turistët e huaj që vizitonin Shqipërinë ishin mjaft të rrallë, ndërkohë që shtetasit shqiptarë mund ta preknin tokën e huaj vetëm gjatë vizitave diplomatike apo atyre mjekësore. Kjo pamje filloi të ndryshonte ndërkohë që vendi hapej ndaj fenomeneve, historisë, kulturës dhe gjithçkaje që ndodhte në botën e jashtme. Nga analiza e trendit historik të turizmit në Shqipëri, viti 1999 përbën kthesën në vlerësimin e të ardhurave të kësaj kategorie në bilancin e pagesave. Kriza kosovare (1999) tërhoqi në Shqipëri median botërore, organizata ndërkombëtare, agjenci ndihmash humanitare, trupa ushtarake etj., të cilët, duke shpenzuar për mallra dhe shërbime në territorin shqiptar, ndikuan në rritjen e të ardhurave nga turizmi. Aktualisht, aktiviteti i turizmit përfaqëson një nga burimet kryesore të të ardhurave në valutë për ekonominë shqiptare. Këto të ardhura janë rritur nga 67 milionë dollarë në vitin 1994, në 522 milionë dollarë në vitin 2003, një vlerë kjo rreth 17 për qind më e lartë se vlera e eksporteve të mallrave. Aktivitet është vërejtur edhe në kahun e shpenzimeve për turizëm. Rëndësia që paraqesin shërbimet e turizmit për bilancin tonë të pagesave, kërkon sigurimin e një informacioni të saktë, në kohë dhe të besueshëm. Në këtë pikë na vijnë në ndihmë vërtetimet.

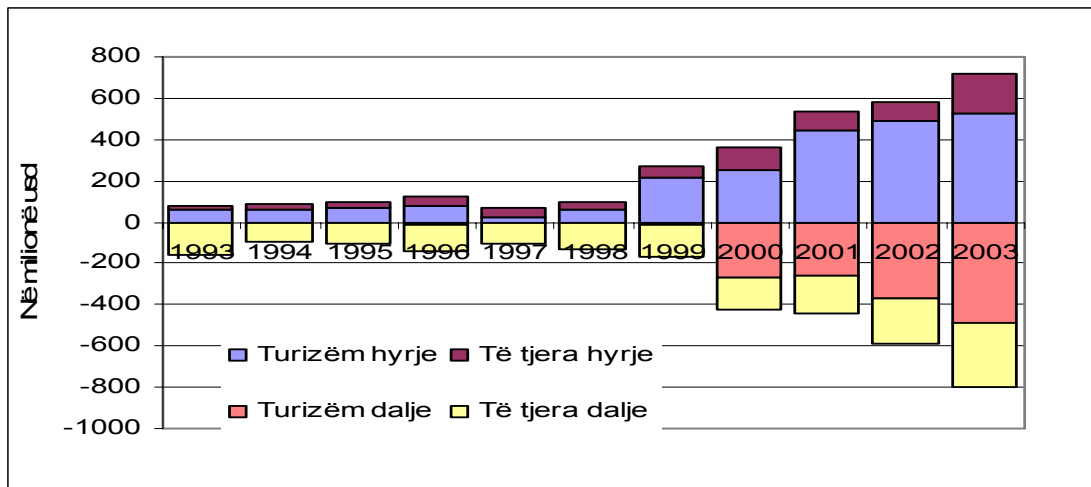
Vërtetimi i turizmit është vërtetimi me frekuencën më të lartë dhe me përdorimin më të drejtpërdrejtë në bilancin e pagesave. Ai synon të sigurojë vlerësimet për të ardhurat dhe shpenzimet për udhëtime (turizëm). Arsyeja përse Banka e

¹ Për përkufizime të turizmit dhe të termave të lidhur me të në bilancin e pagesave, ju lutem konsultohuni me fjalorin në aneksin bashkëngjitur.

Shqipërisë, në bashkëpunim me INSTAT, ndërmerr 5 herë në vit një vërtetim të tillë janë dy:

Së pari, shifrat e vlerësuara për të ardhurat dhe shpenzimet për turizmin tregojnë se kjo kategori shërbimi, zë peshën më të madhe të shërbimeve totale. Krahas turizmit, në kategorinë e shërbimeve bëjnë pjesë edhe shërbimet e sigurimit, ato të transportit si edhe grupimi “shërbime të tjera” ku përfshihen shërbimet e telekomunikacionit, ato të asistencës teknike, shërbimet financiare, shërbimet qeveritare etj.. Deri në vitin 2000, në bilancin e pagesave është përfshirë një vlerësim i të ardhurave nga turizmi, ndërkohë që pjesa e shpenzimeve (e debisë) nuk mbulohej. Që prej fillimit të këtij vërtitimi, në pasqyrën e bilancit të pagesave, kanë filluar të paraqiten vlera të konsiderueshme të të ardhurave dhe shpenzimeve për turizëm, të cilat kanë bërë që të rriten dukshëm si hyrjet, ashtu edhe daljet totale të shërbimeve. Në grafikun më poshtë, paraqiten të ardhurat (vlerat pozitive) dhe shpenzimet (vlerat negative) për shërbimet e turizmit dhe për të tre llojet e tjera të shërbimeve gjatë viteve.

Grafik: Të ardhurat (hyrje) dhe shpenzimet (dalje) për turizëm dhe për shërbimet e tjera, në milionë usd.



Së dyti, statistikat e përfuara nga formularët e raportimit të bankave, tregojnë se vetëm një pjesë shumë e vogël e pagesave për turizëm kalohen nëpërmjet sistemit bankar. Si rregull, sa më tepër një ekonomi të jetë e orientuar drejt pagesave në *cash*, aq më tepër, përdoren për nevoja të bilancit të pagesave vërtitje të kësaj natyre.

Në materialin në vijim, shpjegohet se si rezultatet bruto të vrojtimit të turizmit “përkthehen” në shifrat që figurojnë në bilancin e pagesave, si edhe paraqitet një analizë krahasimore e zhvillimeve në turizëm për vitet 2002 - 2003. Në fund të materialit renditen disa rekomandime, që synojnë përmirësimin e mëtejshëm të punës për hartimin e statistikave të turizmit.

2. Metodologjia e vrojtimit

Metodologjia është paraqitur sipas hapave në të cilët është kryer çdo fazë e vrojtimit që nga viti 1999.

Për lehtësi:

Vrojtuesi-Banka e Shqipërisë.

Intervistuesi-Intervistuesi në terren, nën drejtimin e INSTAT.

Anketim-Intervistimi në terren.

a - Qëllimi i vrojtimit

Qëllimi i këtij vrojtimi është mbledhja e informacionit mbi ditëqëndrimin mesatar dhe shpenzimet mesatare ditore të turistëve rezidentë dhe jorezidentë, gjatë udhëtimeve të tyre përkatësisht jashtë dhe brenda Shqipërisë.

b - Përcaktimi i popullatës

Popullata që synohet të mbulohet nëpërmjet këtij vrojtimi përbëhet nga dy grupe. Njëri është grupi i turistëve rezidentë (me kombësi shqiptare ose jo) që kthehen nga udhëtimi jashtë shtetit për qëllime turizmi; dhe tjetri është grupi i turistëve jorezidentë (me kombësi shqiptare ose jo), që largohen nga Shqipëria pas një udhëtimi turistik.

Problematika

Statistikat mbi hyrje-daljet e turistëve sigurohen nga Ministria e Brendshme katër herë në vit. Kriteri mbi të cilin ndërtohen këto statistika, është ai i kombësisë dhe jo ai i rezidencës, që do të ishte në përputhje me kërkesat e bilancit të pagesave. Në pamundësi për të ndryshuar kriterin e regjistrimit të udhëtarëve nëpër porte, është pranuar si popullatë ajo e siguruar nga Ministria e Brendshme. Në këto kushte, këto statistika modifikohen për t’u përafëruar me popullatën e kërkuar nga vrojtimi. Modifikimi nënkupton kryesisht korrigjimin e numrit të shqiptarëve që hyjnë në Shqipëri, nën supozimin që një pjesë e tyre janë rezidentë jashtë dhe nuk mund të klasifikohen si turistë rezidentë që kthehen nga udhëtimi. Për arsyen e lartpërmendur në analizën e mëposhtme, termat e

përdorur do të jenë “turistë shqiptarë” dhe “turistë të huaj” në vend të turistëve “rezidentë” dhe “jorezidentë”.

c - Zgjedhja

Zgjedhja është ndërtuar *apriori* dhe është ruajtur e pandryshuar që prej fillimit të vërtetimit. Zgjedhja, për secilin nga 5 fazat e vërtetimit përgjatë vitit, përbëhet nga 250 turistë që kthehen në Shqipëri dhe 250 turistë që largohen nga Shqipëria.

Problematika

Siç u tha në pikën (a), qëllimi i vërtetimit është i dyfishtë. Ai synon të kapë dy mesatare të zgjedhjes - ditëqëndrimin dhe shpenzimet mesatare ditore - të cilat duhet të jenë sa më afër mesatareve të popullatës që të jetë e mundur. Për një shpërndarje normale, nëse zgjidhet një nivel besimi prej 95 për qind, dhe nëse pranohet një gabim prej 10 për qind për secilin nga mesataret e kërkuara, ne jemi në gjendje të përcaktojmë madhësinë e zgjedhjes, nëpërmjet formulës:

$$n = \left[\frac{z_{\alpha/2} \sigma}{E} \right]^2$$

ku $z_{\alpha/2}$ është vlera kritike për nivelin e besimit 95 për qind, δ është devijimi standard për secilin nga mesataret e nxjerra nga vërtetimet e mëparshme dhe E është gabimi që jemi të gatshëm të pranojmë për çdo rast (afërsisht 10 për qind e vlerës së mesatares).

Nëse zbatohet kjo formulë për të gjetur madhësinë e zgjedhjes për çdo fazë të vërtetimit del se numri i turistëve që duhen pyetur për secilin nga të dyja grupet duhet të jetë më i madh se 400-450 ose rreth 800-900 turistë për çdo fazë. Që këtë del se zgjedhja aktuale prej 500 turistësh është mjaft e vogël për të përfaqësuar popullatën e turistëve që hyjnë dhe dalin nga vendi edhe gjatë sezoneve më të varfra turistike.

d - Shpërndarja gjeografike

Vërtetimi në terren kryhet nëpër pikat kufitare të Shqipërisë. Deri në vitin 2003, shpërndarja e pyetësorëve nëpër pika kufitare – porte, është kryer nga INSTAT. Tre fazat e fundit të vërtetimit janë përpunuar sipas porteve, duke marrë shkas nga fakti që lloji i portit, shpeshherë përcakton edhe llojin e turistit në terma të ditëqëndrimit, të shpenzimit dhe të motivit të udhëtimit.

Në tabelë paraqitet shpërndarja e 2500 pyetësorëve që plotësohen në vit, sipas porteve dhe llojit të turistëve të intervistuar.

Emri i portit	Shqiptarë (1 fazë)	Të huaj (1 fazë)	Gjithsej për vitin - 5 faza
Durrës	110	70	900
Kapshticë	20	15	175
Rinas	35	80	575
Sarandë	20	15	175
Qafë Thanë	10	25	175
Kakavijë	25	15	200
Vlorë	20	15	175
Tushemisht	10	15	125
Total	250	250	2500

Problematika

Shpërndarja dhe anketimi sipas listës së mësipërme është bërë nga INSTAT deri në fazën e katërt të vitit 2003. Duke qenë se zyra e bilancit të pagesave përdor si popullatë statistikë për hyrje-daljet e turistëve shqiptarë dhe të huaj, jemi përpjekur të bëjmë shpërndarjen e pyetësorëve sipas porteve në përputhje me flukset hyrëse dhe dalëse të turistëve në secilin port. Nga ky rishikim i shpërndarjes ka dalë se disa porte, si për shembull Vlora ose Saranda nuk duhet të merren në konsideratë, ndërkohë që porte si Morina ose Kapshtica, për shkak të lëvizjes së madhe të shtetasve shqiptarë me banim në Greqi ose në Kosovë, domosdoshmërisht duhet të kapen nga vërtetimi.

e - Kryerja e anketimit në terren

Anketimi në terren, për të gjitha fazat e vërtetimit është kryer nëpërmjet intervistimit të drejtpërdrejtë nga intervistuesit e INSTAT. Anketimi kryhet 5 herë në vit sipas këtij kalendari:

Faza	Periudha e kryerjes së anketimit në terren
Faza e parë	15-21 mars
Faza e dytë	24-30 qershor
Faza e tretë	26-31 korrik
Faza e katërt	e 26-31 gusht
Faza e pestë	19-24 dhjetor

Kjo shpërndarje është bërë, në mënyrë që të kapen karakteristikat e turizmit gjatë sezoneve të ndryshme turistike. Periudha e verës, mbulohet nga dy faza , pasi ajo karakterizohet nga lëvizja më e madhe e turistëve si në krahun hyrës, ashtu edhe në atë dalës.

Problematika

Pavarësisht nga trainimi i intervistuesve, plotësimi i pyetësorëve ka paraqitur jo rrallë probleme të konceptimit nga ana e intervistuesve. Për shembull, edhe pse intervistuesve iu kërkohet (edhe nga pyetësi) të bëjnë seleksionimin e turistëve sipas vendit të rezidencës, pra Shqipëri ose vend tjetër, ata vazhdojnë të drejtohen tek turistët e huaj për të plotësuar pyetësorët për jorezidentët dhe tek turistët me kombësi shqiptare për pyetësorët e destinuar për rezidentët. Cilësia e përgjigjeve për pyetjet sasiore, është vështirë të kontrollohet për shkak të pamundësisë për të siguruar këtë informacioni apo çfarëdo informacioni të ngjashëm me këtë, nga burime të tjera. Për shembull, nëse një pyetësor tregon se një turist jorezident ka harxhuar 10,000 usd gjatë një qëndrimi njëjavor në Shqipëri, për vrojtuesin është e pamundur të verifikojë vërtetësinë e pohimit apo të përcaktojë nëse problemi rrjedh nga intervistuesi, që mund ta ketë plotësuar vetë pyetësin, apo nga vetë i intervistuari, që fare mirë mund të mos thotë të vërtetën. Megjithatë, për të minimizuar gabimet, vrojtuesit, gjatë përpunimit të rezultateve, bëjnë pastrimin e të dhënave nga shifrat që duket se janë larg pjesës më të madhe të përgjigjeve, pra nga vlerat ekstreme.

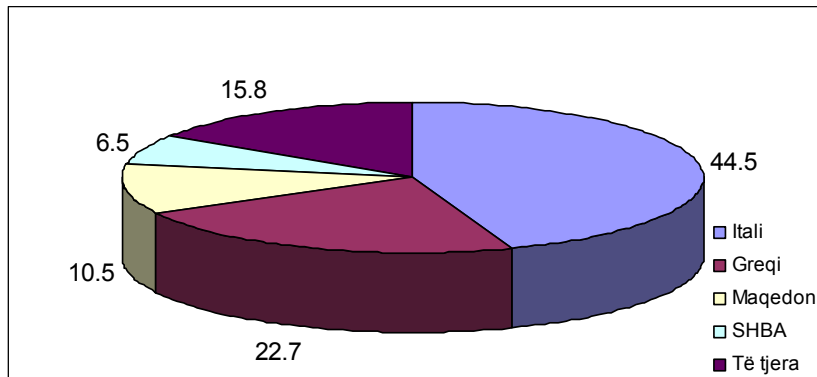
f – Përpunimi i të dhënave

Hedhja dhe përpunimi i të dhënave realizohen pranë Bankës së Shqipërisë nga operatorë dhe nga specialistë të zyrës së bilancit të pagesave. Para se të fillojë përpunimi, bëhet pastrimi i të dhënave nga vlerat ekstreme si edhe konvertimi në dollarë i shumave të raportuara në monedha të ndryshme, si dhe konvertimi i muajve në ditë. Shpeshherë, përpunimi i të dhënave kombinohet me verifikimin e pyetësorëve të plotësuar për të përcaktuar më mirë llojin e turistit dhe veçoritë e tij.

3. Rezultatet e vrojtimit për vitet 2002 -2003.

Duke qenë se pyetësi kërkon informacion vetëm për vendin e rezidencës dhe për kombësinë e çdo turisti, është e pamundur të jepet shpërndarja e destinacioneve të turistëve rezidentë. Ky është një informacion që mund të kërkohet në vrojtimit e ardhshme, nëse paraqet interes. Përsa iu përket turistëve që vijnë në Shqipëri, pjesa më e madhe e tyre, vijnë nga vendet fqinje dhe konkretisht Italia dhe Greqia. Në këtë grup bëjnë pjesë një numër i konsiderueshëm vizitorësh me kombësi shqiptare, por me banim jashtë.

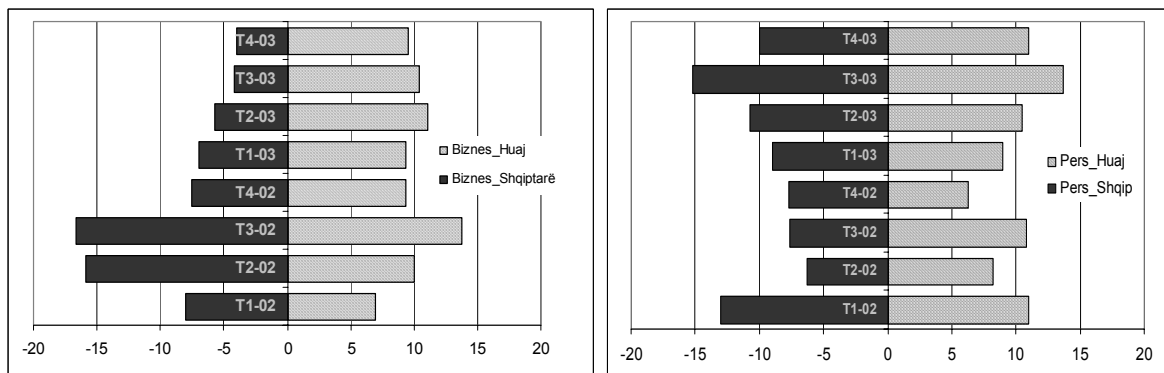
Grafik: Shpërndarja e turistëve të huaj sipas vendit të rezidencës (në përqindje).



Qëllimi i udhëtimit për të dy llojet e turistëve kushtëzohet nga periudha e vitit. Faza e tretë dhe ajo e katërt (periudha e verës) karakterizohen nga turistë që udhëtojnë për pushime, ndërkohë që fazat e tjera të vitit, kapin kryesisht turistë që lëvizin për qëllime biznesi, për kurim, për shkollë dhe për qëllime të tjera.

Rezultatet më të rëndësishme të pyetësorit lidhen me ditëqëndrimin mesatar si edhe me shpenzimet mesatare ditore të turistëve të ndarë sipas kriterëve: rezident/jorezident (këtu: shqiptar dhe i huaj) si edhe udhëtim për qëllime biznesi dhe për qëllime personale.

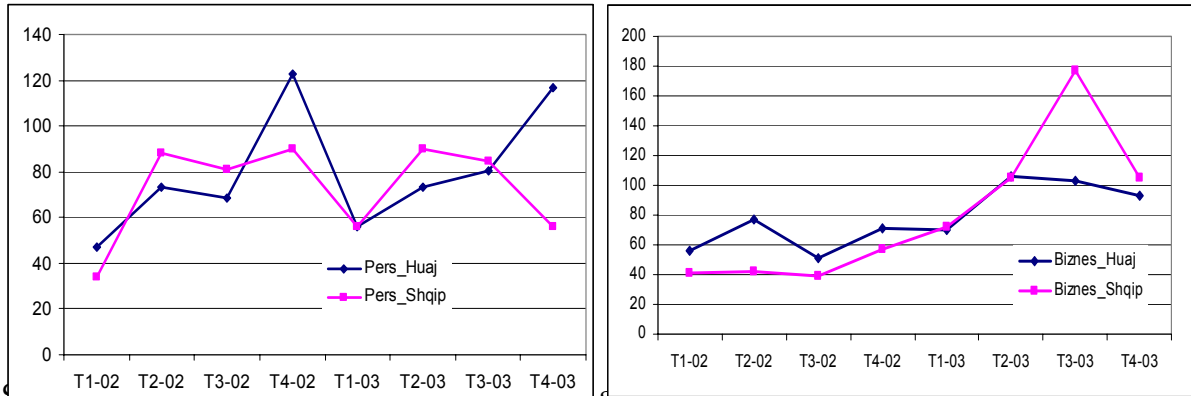
Ditëqëndrimi mesatar për turistët shqiptarë dhe të huaj sipas qëllimit të udhëtimit për vitet 2002-2003 (sipas tremujorëve).



Nga grafikët vërehet se ditëqëndrimi i turistëve shqiptarë jashtë ka ardhur duke u ulur për ata që udhëtojnë për qëllime biznesi dhe duke u rritur për ata që udhëtojnë për qëllime personale. Për turistët e huaj, qëndrimi në të dyja rastet

luhatet rreth vlerës 10 ditë. Turistët e huaj të të dyja kategorive qëndrojnë më shumë gjatë tremujorit të tretë sesa gjatë tremujorëve të tjerë të vitit.

Shpenzimet mesatare ditore për turistët shqiptarë dhe të huaj sipas qëllimit të udhëtimit për vitet 2002-2003 (sipas tremujorëve).



Shpenzimet mesatare ditore të turistëve shqiptarë që kanë udhëtuar për arsye personale gjatë dy viteve të fundit janë luhatur midis vlerave 30 dhe 90 usd në ditë, ndërsa shpenzimet e të huajve që kanë ardhur për të njëjtat qëllime në Shqipëri, kanë arritur edhe deri në 120 usd në ditë. Shpenzimet gjatë udhëtimeve për qëllime biznesi, si nga të huajt ashtu edhe nga shqiptarët për vitin 2002 kanë qenë në nivelin 40-80 usd. Gjatë vrojtimeve të vitit 2003, shpenzimet e raportuara nga të intervistuarit kanë qenë më të larta, sidomos nga ana e udhëtarëve shqiptarë. Pyetësi iu kërkon udhëtarëve të përfshijnë në shpenzimet totale shpenzimet për fjetje, për ushqim si edhe për shërbime të ndryshme për të cilat ata kanë paguar në vendin pritës.

4. Mënyra e aplikimit të rezultateve të vërtetimit për vlerësimin e shpenzimeve dhe të të ardhurave nga turizmi në bilancin e pagesave.

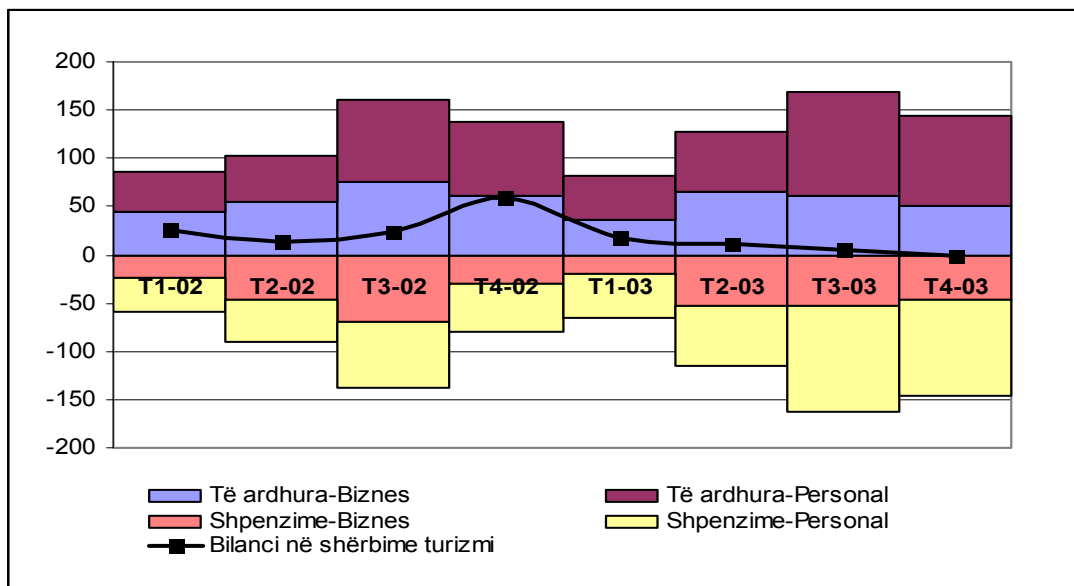
Rezultatet e marra nga turistët e huaj përdoren për të vlerësuar të ardhurat nga turizmi (kredi) ndërsa ato të siguruara nga turistët shqiptarë, përdoren për vlerësimin e shpenzimeve për turizëm (debi). Në bilancin e pagesave, si të ardhurat ashtu edhe shpenzimet për turizëm, ndahen në “biznes” dhe “personale”. Për këtë arsye, këto dy grupime përpunohen veçmas dhe rezultatet për ditëqëndrimin dhe shpenzimet ditore aplikohen veçan. Në tabelën² më poshtë jepet në mënyrë të përmbledhur rruga që ndiqet për vlerësimin e kredisë dhe debisë për udhëtime (turizëm) për qëllime biznesi dhe personale, për një tremujor të caktuar.³

² Shifrat janë hipotetike, por mjaft afër vlerave reale për secilën nga kolonat.
³ Koeficientët për tremujorin e tretë nxirren nga përpunimi i fazës së tretë dhe i asaj të katërt së bashku.

Nga vrojtimi-250 turistë	Nga statistikat e hyrje-daljeve të turistëve: të huaj ose shqiptarë Nr.turistëve=100,000 (1)	Nga vrojtimi-Ditëqëndrimi mesatar (2)	Nga vrojtimi-shpenzimet mesatare ditore (3)	Rezultati përfundimtar Në milionë usd (4)=(1)*(2)*(3)
A%-60%-biznes	60%*Nr.turistësh=60,000	Biznes-10 ditë	Biznes -100 usd	=60,000*10*100 = 60 milionë usd
B%-40%-personal	40%*Nr.turistësh=40,000	Personal-15 ditë	Personal-80 usd	=40,000*15*80 =48 milionë usd
Totali në bilanc				108 milionë usd

Sipas kësaj skeme janë vlerësuar të ardhurat dhe shpenzimet për udhëtime (turizëm) për bilancin e pagesave që nga viti 1999. Për vitet 2002-2003, vrojtimi ka mundur hartuesit e bilancit të pagesave të vlerësojnë shërbimet e udhëtimeve si më poshtë: të ardhura nga turizmi 487 dhe 522 milionë usd dhe shpenzime për turizëm përkatësisht 365 dhe 489 milionë usd. Rritja në shpenzime është dukshëm më e lartë se rritja në të ardhura, gjë që do të thotë që në të ardhmen mund të gjendemi përballë një deficiti të shërbimeve të udhëtimit.

Grafik: Të ardhurat dhe shpenzimet për udhëtime sipas ndarjes "biznes" dhe "personal" për vitet 2002-2003, si edhe bilanci i shërbimeve të udhëtimit (në milionë usd).



Vërehet se, si shpenzimet ashtu edhe të ardhurat nga turizmi gjatë tremujorit të tretë, për të dy vitet, kanë qenë më të larta sesa për tremujorët e tjerë. Fluksi i turistëve hyrës dhe dalës gjatë këtij tremujori është mjaft më i madh sesa gjatë pjesës tjetër të vitit. Tremujori që ndjek këtë për nga madhësia e të ardhurave dhe shpenzimeve është ai i katërti, i cili gjithashtu regjistron flukse të larta turistësh në të dyja drejtimet.

Rekomandime për ndryshime në vrojtimet e mëtejshme.

1. Fillimisht, në përputhje me përkufizimet e bilancit të pagesave, rekomandohet të bëhet rikategorizimi i turistëve që hyjnë dhe dalin nga Shqipëria, në bazë të konceptit të rezidencës, në vend të atij të kombësisë. Për këtë qëllim, duhen shfrytëzuar mundësitë për bashkëpunim me Ministrinë e Brendshme. Nëse përpjekjet rezultojnë të suksesshme, do të mund të kemi popullatën e saktë të turistëve hyrës dhe dalës sipas përkufizimit të bilancit të pagesave. Nga ky seleksionim duhet të përftohet, për çdo periudhë, popullata e saktë e rezidentëve që kthehen në Shqipëri dhe e jorezidentëve që kthehen në vendin e tyre të rezidencës, e cila aktualisht është e panjohur.

2. Me qëllim që vrojtimi të jetë më afër standardeve të pranuar për vrojtime të kësaj natyre dhe që ai të japë rezultate më pranë realitetit, rekomandohet një ndryshim i madhësisë së zgjedhjes dhe rishpërndarje e pyetësorëve sipas porteve në bazë të peshave. Me ndryshimin e popullatës, sipas kriterit të shpjeguar më lart, lind nevoja e përcaktimit të një zgjedhjeje të re. Duke u nisur nga flukset e turistëve hyrës dhe dalës nëpër pikat e ndryshme kufitare gjatë vitit 2003, nëpërmjet formulës për zgjedhjen tipike proporcionale për të dhëna të grupuara, është përpiluar një tabelë e re e cila rishpërndan pyetësorët nëpër porte, duke ndryshuar njëkohësisht edhe madhësinë e zgjedhjes.

Për intervistimin e shqiptarëve.

Porti	Mars-Prill	Gusht-Shtator	Dhjetor	Total
Rinas	100	70	80	250
Durrës	100	150	150	400
Morinë	50	50	50	150
Kapshticë	100	100	50	250
Kakavijë	100	150	150	400
TOTAL	450	520	480	1450

Për intervistimin e të huajve.

Porti	Mars-Prill	Gusht-Shtator	Dhjetor	Total
Rinas	150	100	150	400
Durrës	130	140	130	400
Morinë	120	150	120	390
Kapshticë	50	50	50	150
Kakavijë	90	90	130	310
TOTAL	540	530	580	1650

Shifrat për çdo port janë përpunuar (zvogëluar) me qëllim që numri i intervistave të mos e kalonjë shumë madhësinë aktuale të zgjedhjes.

Kjo shpërndarje, kushtëzon kryerjen e vrojtimit në vetëm tre faza në vend të pesë fazave. Megjithë këtë ndryshim, pritet që rezultatet e nxjerra nga këto vrojtime të kapin karakteristikat kryesore të sjelljes së turistëve përgjatë vitit. Ky ndryshim është parë i arsyeshëm edhe duke u nisur nga përvoja e disa shteteve të tjera, të cilat gjithashtu përdorin tre apo dy vrojtime të aktivitetit të turizmit brenda një viti.

3. Rekomandohet bashkëpunim më i ngushtë me INSTAT për trainimin e intervistuesve në terren. Së pari, duhet të sigurohet trainimi i intervistuesve që angazhohen në anketim për herë të parë dhe që nuk janë të mësuar me mënyrën e kryerjes së intervistimit. Së dyti, duhet të sigurohet kuptimi i plotë dhe i saktë i pyetësorit nga ana e intervistuesve, qofshin të rinj apo të vjetër në kryerjen e anketimeve. Nëse arrihet kjo, do të shmangen gabimet flagrante të konstatuara gjatë përpunimit të të dhënave si për shembull, intervistimi i rezidentëve për jorezidentë dhe anasjelltas. Këto janë pika që duhen përcaktuar dhe bashkërenduar mirë në marrëdhënien ndërinsticionale.

Aneks - Fjalor

Rezident- individë ose kompani që e kanë qendrën e interesit ekonomik brenda territorit ekonomik të shtetit i cili harton statistikën (në rastin tonë, të Shqipërisë). Në lidhje me kategorinë e shërbimeve të turizmit, në të cilën aktorët janë *individët që udhëtojnë*, qendra e interesit ekonomik është shteti, në të cilin individët konsumojnë mallra dhe shërbime si edhe marrin pjesë në procesin e prodhimit të këtyre të mirave.

Udhëtarë - Sipas FMN-së, janë individët që qëndrojnë jashtë vendit për më pak se një vit për çdo qëllim tjetër përveçse: (a) për të punuar në një bazë ushtarake, ambasadë e të tjera agjenci qeveritare, ose (b) për të shoqëruar ose për të qenë nën varësinë direkte të individëve të kategorisë (a) apo (c) për t'u angazhuar direkt në aktivitetet prodhues për një njësi rezidente të ekonomisë në fjalë.

Turistë – Udhëtarë, të cilët kalojnë të paktën një natë në vendin që vizitojnë.

“Turizëm” në gjuhën e bilancit të pagesave – Përbërës i bilancit të pagesave në të cilin regjistrohen transaksionet në mallra dhe shërbime të lidhura me *shpenzimet e turistëve*. Sipas manualit të FMN-së, këto transaksione regjistrohen në debinë dhe kredinë e zërit “udhëtime”.

Shpenzimet e turistëve - Shpenzimet totale në mallra dhe shërbime të bëra nga një udhëtar ose për llogari të një udhëtari, për dhe gjatë udhëtimit dhe qëndrimit në destinacion.

Udhëtim personal – Shpenzime të bëra nga individë që shkojnë jashtë për qëllime të ndryshme nga biznesi. Këtu përfshihen pushimet dhe aktivitete të tjera argëtuese dhe kulturore, vizita tek miqtë dhe të afërmit, udhëtime për qëllime pelegrinazhi dhe arsye të tjera fetare, edukim, trajtim shëndetësor etj..

Udhëtim biznesi – Përfshin shpenzime të bëra nga: a) individë që shkojnë në një vend të ndryshëm nga ai ku punojnë zakonisht, me qëllim që të ndër marrin çfarëdolloj aktiviteti profesional: shitje, takime pune etj.. b) punëtorë sezonalë dhe kufitarë.