



**REPUBLIKA E SHQIPËRISË
BANKA E SHQIPËRISË
KËSHILLI MBIKËQYRËS**

V E N D I M

Nr. 49, datë 29.06.2005

**PËR MIRATIMIN E
“RAPORTIT TË POLITIKËS MONETARE PËR MUAJIN MAJ
TË VITIT 2005”**

Në mbështetje të nenit 43, shkronja “ç” të ligjit nr. 8269, datë 23.12.1997 “Për Bankën e Shqipërisë”, me propozimin e Departamentit të Politikës Monetare, Këshilli Mbikëqyrës i Bankës së Shqipërisë,

VENDOSI:

1. Të miratojë “Raportin e Politikës Monetare për muajin maj të vitit 2005”, sipas tekstit bashkëlidhur këtij vendimi.
2. Ngarkohet Departamenti i Marrëdhënieve me Publikun për publikimin e këtij vendimi.
3. Ky vendim hyn në fuqi menjëherë.

SEKRETARI

Ylli Memisha

KRYETARI

Ardian Fullani

BANKA E SHQIPËRISË

**RAPORTI MUJOR
I
POLITIKËS MONETARE**

MAJ 2005

PËRMBAJTJA

- I. Zhvillimet kryesore të muajit
- II. Ecuria e inflacionit në muajin maj
 - II.1 Ecuria e inflacionit dhe e grupeve përbërëse
 - II.2 Ambienti makroekonomik dhe çmimet e konsumit
- III. Zhvillimet monetare dhe tregjet financiare
 - III.1 Politika monetare dhe objektivat sasiorë
 - III.2 Agregatët monetarë
 - III.3 Kërkesa e ekonomisë për para
 - III.3.1 Mjetet valutore neto
 - III.3.2 Krediti i brendshëm
 - III.3.3 Kërkesa e qeverisë për para
 - III.3.4 Kredia për ekonominë nga sistemi bankar
 - III.4 Tregjet dhe ecuria e normave të interesit
 - III.4.1 Ecuria e likuiditetit
 - III.4.2 Ecuria e normave të interesit
 - III.4.3 Kursi i këmbimit

ZHVILLIMET KRYESORE TË MUAJIT

- Norma vjetore e inflacionit në muajin maj shënoi vlerën 2.0 për qind, nga 1.3 për qind në muajin prill, duke përkuar me kufirin e poshtëm të objektivit të Bankës së Shqipërisë. Norma mesatare vjetore shënoi 2.2 për qind.
- Inflacioni vjetor u ndikua në pjesën më të madhe nga çmimet e administruara në grupin "Qira, ujë, lëndë djegëse, energji", rritja e të cilave në muajin janar do të mbartet dhe në muajt e ardhshëm të vitit. Inflacioni mujor shënoi vlerën -1.1 për qind, i ndikuar kryesisht nga rënia e çmimeve në grupin "Ushqime dhe pije joalkolike".
- Në përgjithësi, kushtet makroekonomike dhe monetare kanë favorizuar zbutjen e presioneve inflacioniste. Gjatë pesë muajve të parë të vitit politika fiskale ka qenë në përputhje me parashikimet. Gjithashtu, zbutja e kushteve monetare ka ndikuar në rritjen e kërkesës, por pa çënuar kontrollin e likuiditetit në sistem dhe pa shkaktuar presione rritëse mbi inflacionin.
- Norma vjetore e rritjes së agregatit M3 në muajin prill arriti në 15.2 për qind. Përbërja e ofertës monetare është karakterizuar nga zhvendosja drejt monedhës vendase, ndërkohë që struktura e likuiditetit të ofertës monetare ka qenë e qëndrueshme.
- Teprica e kredisë arriti në 84 miliardë lekë, duke shënuar një rritje vjetore prej 50 për qind. Kredia e re për ekonominë në muajin prill është rritur 10.4 miliardë lekë ose 23 për qind më shumë se në muajin mars. Kredidhënia në muajin prill është karakterizuar nga prirja për të rritur peshën e kredisë në lekë dhe për të rritur kreditimin e individëve dhe të sektorëve prodhues.
- Në muajin prill, normat e interesit në lekë janë ulur në të gjitha tregjet, përfshirë dhe atë të kredive. Në tregun ndërbankar, në atë primar të letrave me vlerë të qeverisë dhe në tregun e depozitave në lekë, normat e interesit kanë vijuar të reduktohen ndjeshëm dhe gjatë muajit maj.
- Zhvillimet në kursin e këmbimit kanë treguar shenjat e efekteve sezonale të pritshme. Gjatë këtyre muajve tregu valutor ka njohur mbiçmimin e mëtejshëm të lekut ndaj euros si dhe nënçmimin e tij ndaj dollarit amerikan.

I. ECURIA E INFLACIONIT NË MUAJIN MAJ

Gjatë katër muajve të parë të vitit 2005, inflacioni vjetor shfaqti tendencë rënëse, duke arritur vlerën më të ulët në muajin prill. Në muajin maj, inflacioni vjetor regjistroi një rritje të lehtë duke kapur vlerën 2.0 për qind, kufiri i poshtëm i intervalit objektiv të Bankës së Shqipërisë. Duke filluar nga muaji shkurt 2004, norma e inflacionit mesatar vjetor ka ndjekur një trajektore rënëse. Në muajin maj 2005, kjo normë shënoi 2.25 për qind).

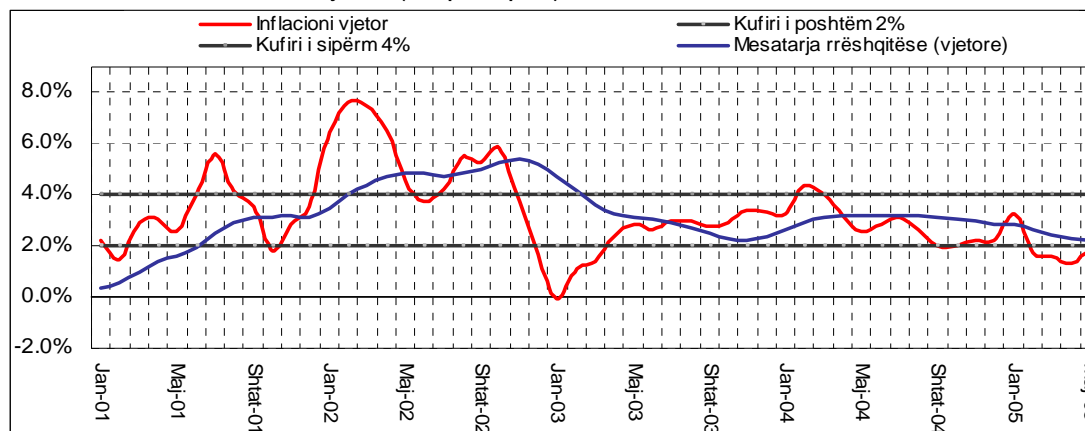
Tabelë 1. Norma vjetore e inflacionit (në për qind).

	2001	2002	2003	2004	2005
Janar	2.2	6.5	0.0	3.3	3.3
Shkurt	1.5	7.6	1.1	4.4	1.8
Mars	2.9	7.5	1.3	4.0	1.6
Prill	3.0	6.5	2.3	3.2	1.3
Maj	2.5	4.6	2.8	2.6	2.0
Qershor	4.0	3.7	2.6	2.9	
Korrik	5.6	4.2	3.0	3.1	
Gusht	4.1	5.5	3.0	2.7	
Shtator	3.5	5.3	2.8	2.0	
Tetor	1.8	5.8	2.9	2.0	
Nëntor	2.8	3.7	3.4	2.2	
Dhjetor	3.5	1.7	3.3	2.2	
Mesatar	3.1	5.2	2.2	3.0	2.3

Burimi: INSTAT

Faktorët e kërkesës, shpenzimet buxhetore, deficitit buxhetor, treguesit monetarë dhe kursi i këmbimit, si dhe faktorët e ofertës, prodhimi bujqësor dhe inflacioni i importuar, kanë krijuar një ambient të favorshëm për kontrollin e presioneve inflacioniste gjatë kësaj periudhe. Politika fiskale ka qenë e matur dhe brenda parametrave të parashikuar, ndërsa politika monetare ka qenë e kujdesshme duke u mbështetur vazhdimisht në zhvillimet e pritshme të inflacionit.

Grafik 1. Inflacioni vjetor (në për qind).

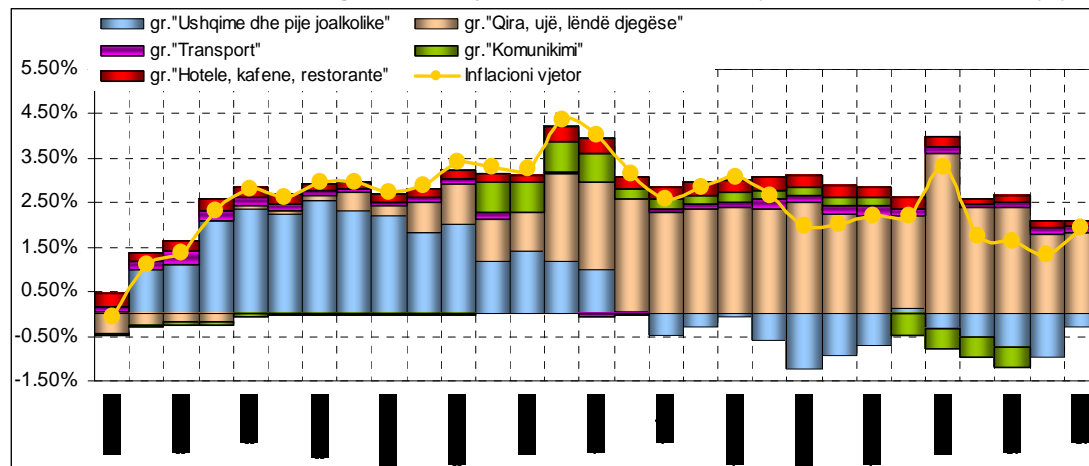


II.1 Ecuria e inflacionit dhe e grupeve përbërëse

Në muajin maj 2005, inflacioni mujor rezultoi -1.1 për qind, ndërsa ai vjetor 2.0 për qind. Nga analizimi i kontributeve, që grupet përbërëse të shportës së konsumit japin në inflacionin vjetor, vërehet se norma vjetore e inflacionit të muajit maj është ndikuar kryesisht nga grupet "Ushqime dhe pije joalkolike", "Qira, ujë, lëndë djegëse, energji", "Transporti", dhe "Shëndeti" (grafik 2). Grupet "Shëndeti", "Transport" dhe "Hotele, kafene, restorante" kanë shënuar norma të ulëta pozitive inflacioni vjetor, ndërkohë që grupi "Qira, ujë, lëndë djegëse dhe energji" vazhdon të ndikojnë ndjeshëm normën vjetore të inflacionit duke kontribuar në muajin maj me rreth 1.8 pikë përqindjeje.

Normë vjetore negative të inflacionit ka shënuar grupi "Veshje dhe këpucë" dhe sidomos grupi "Ushqime dhe pije joalkolike". Me përjashtim të muajit dhjetor të vitit të kaluar, grupi "Ushqime dhe pije joalkolike" ka regjistruar norma vjetore negative të inflacionit për 12 muaj. Kontributi i rënies së çmimeve të këtij grupi, në normën e përgjithshme vjetore të inflacionit, është më i vogël sesa ai i regjistruar në katër muajt e parë të vitit, për shkak të rënies më të fortë në muajin maj të vitit të kaluar. Inflacioni mujor i këtij grupi (-2.7 për qind) dha një kontribut prej -1.1 pikësh përqindjeje në inflacionin mujor të muajit maj. Rënia vjetore në çmimet e mallrave ushqimor vazhdon të shkaktohet si pasojë e veprimit të faktorëve të pranishëm gjatë 12-mujorit të fundit. Plotësimi i nevojave të tregut të brendshëm nga oferta bujqësore vendase, si dhe çmimet më të ulëta të importit, në sajë të zhvillimeve të favorshme të kursit të këmbimit, kanë ndikuar në rënien e çmimit të këtyre mallrave.

Grafik 2. Kontributi i grupeve kryesore në inflacionin vjetor (në pikë përqindjeje).



Pas një rritjeje të konsiderueshme gjatë tremujorit të parë të vitit 2005, kontributi i grupit "Qira, ujë, lëndë djegëse, energji" ka regjistruar një ulje të lehtë gjatë dy muajve të fundit. Ky grup ka kontribuar mesatarisht me 1.8 pikë përqindjeje në inflacionin e periudhës prill – maj '05, në krahasim me kontributin prej 2.8 pikë përqindjeje, dhënë në inflacionin e tremujorit të parë. Nëngrupet që kanë shënuar rënie më të dukshme kanë qenë "Qira" dhe "Renta e imputuar", me inflacion vjetor 2.3 për qind.

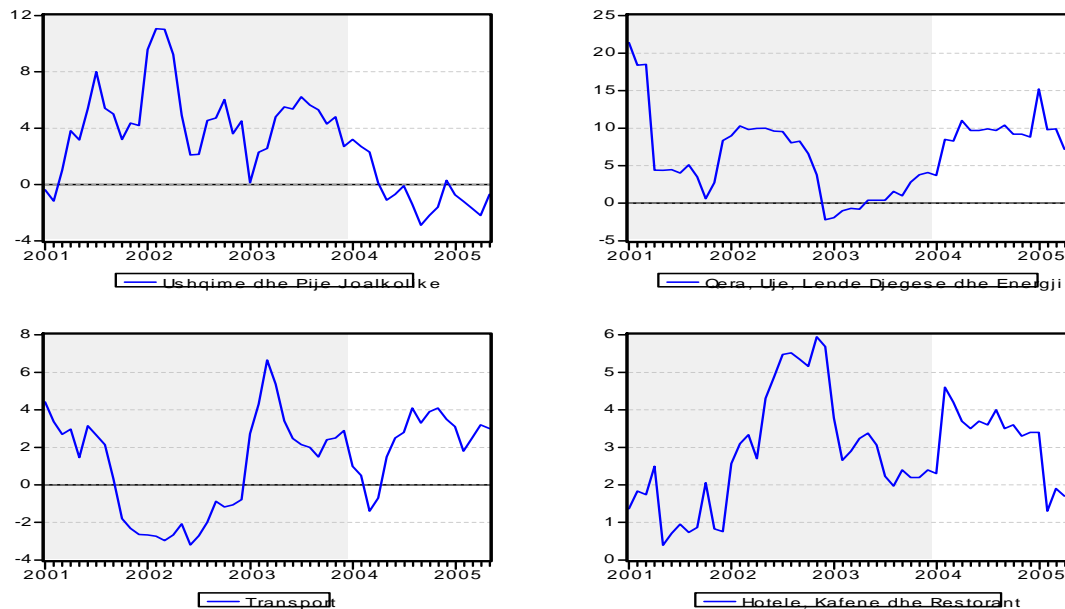
Tabelë 2. Inflacioni vjetor dhe mujor dhe kontributi në inflacion i grupeve kryesore për muajin maj.

	Inflacioni në (%)		Kontributi në (pp)	
	Mujor	Vjetor	Mujor	Vjetor
Ushqime dhe pije joalkolike	-2.7	-0.7	-1.1	-0.3
Oira, ujë, lëndë djegëse, energji	0.0	7.2	0.0	1.8
Komunikim	0.0	-0.2	0.0	0.0
Të tjera			0.04	0.4
Transport	0.1	3.0	0.04	0.14
Hotele, kafene dhe restorante	0.1	1.8	0.00	0.14
Shëndeti	1.6	5.3	0.04	0.12
Totali	-1.1	2.0	-1.1	2.0

Gjatë muajve prill – maj’05, grupi “Komunikimi” nuk ka pasur ndikim në shifrën e inflacionit. Gjatë një periudhe katërmujore (dhjetor 2004 – mars 2005), ky grup ka kontribuar në uljen me 0.5 pikë përqindjeje të normës së inflacionit vjetor. Me shuarjen e efektit të ndryshimeve në tarifën e telefonisë fikse në muajin prill’05, grupi “Komunikim” nuk pritet të ndikojë ndjeshëm ecurinë e çmimeve të shportës së konsumit.

Grupet e tjera të shportës kanë dhënë një kontribut prej 0.4 pikë përqindjeje në inflacionin vjetor të muajit maj (tabelë 2). Ndër to, veçojmë çmimet e rritura të grupeve “Shëndeti” (5.3 për qind) dhe “Transport” (3.0 për qind). Gjatë dy muajve të fundit, rritja e çmimit të naftës ka shkaktuar rritjen e inflacionit të nëngrupit “Shërbime ndaj mjeteve personale”¹.

Grafik 3. Inflacioni vjetor i 4 grupeve kryesore të shportës së IÇK-së (në për qind).

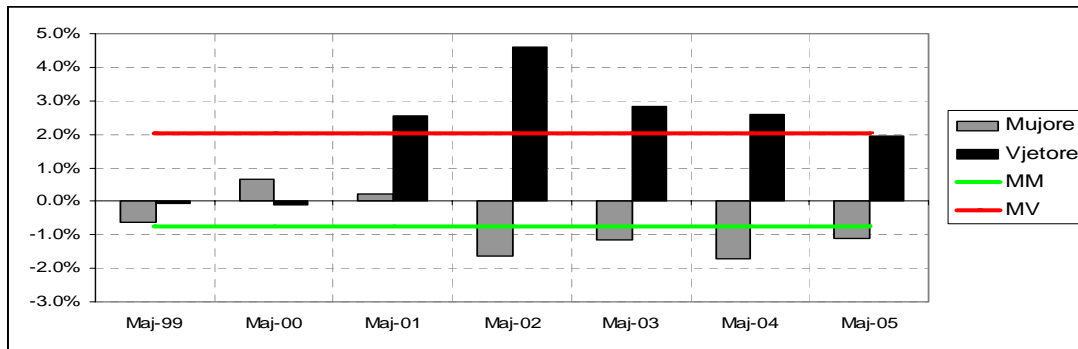


¹ Inflacioni vjetor i këtij nëngrupi për muajt prill dhe maj 05 është përkatësisht 8.6 dhe 6.7 për qind.

II.2 Ambienti makroekonomik dhe çmimet e konsumit

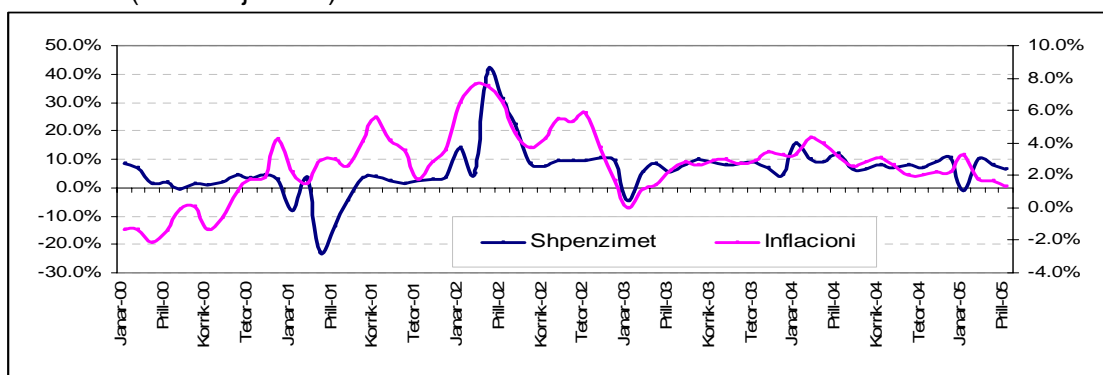
Në përgjithësi, zhvillimet në inflacion gjatë pesë muajve të parë të vitit janë karakterizuar nga një periudhë e qetë dhe pa goditje si nga ana e ofertës dhe e kërkesës. Inflacioni vjetor prej 2 për qind i regjistruar në muajin maj, ishte më i lartë se inflacioni në tre muajt paraardhës, duke shënuar një rikthim në hapësirën e intervalit objektiv prej 2-4 për qind. Gjatë pesëmujorit të parë të vitit, muaji maj ka shënuar normën më të lartë rënëse mujore prej -1.1 për qind. Fakti që si norma vjetore, ashtu edhe ajo mujore e inflacionit në muajin maj janë mjaft pranë mesatareve të 7 viteve të fundit, tregon se ky muaj ka pasur ecuri normale dhe brenda parametrave të pritur.

Grafik 4. Normat mujore dhe vjetore të inflacionit dhe mesataret përkatëse për muajt maj të viteve 1999-2005.



Politika fiskale e ndjekur gjatë katër muajve të parë të vitit ka qenë e kujdeshme. Norma vjetore e rritjes së shpenzimeve buxhetore ka qenë pothuajse e njëjtë me tendencën e vërejtur gjatë pjesës më të madhe të vitit të kaluar. Norma e ulët e rritjes vjetore në muajin janar është kompensuar nga rritja në tre muajt pasardhës. Ashtu siç është vërtetuar nga zhvillimet gjatë dy viteve të fundit, periudhë në të cilën është forcuar korrelacioni midis shpenzimeve buxhetore dhe inflacionit vjetor, një rritje e shpenzimeve buxhetore në nivelet 5-10 për qind është shoqëruar me norma inflacioni jo më të larta se 3 për qind. Shpenzimet buxhetore edhe për këtë periudhë, janë rritur në hapa të kujdeshëm duke mos gjeneruar presione inflacioniste.

Grafik 5. Rritja vjetore e shpenzimeve buxhetore (boshti majtas) dhe norma vjetore e inflacionit (boshti djathtas).



Në fund të muajit mars, për herë të parë gjatë këtij viti, Banka e Shqipërisë uli normën bazë të interesit me 0.25 pikë përqindjeje duke e çuar atë në nivelin më të ulët historik prej 5 për qind. Lehtësimi i mëtejshëm i politikës monetare, u bë në bazë të nevojës së përshtatjes së kushteve monetare aktuale me objektivin e inflacionit në një ambient zhvillimesh pozitive të treguesve

monetarë. Rritjet vjetore të agregatëve monetarë M1 dhe M3 kanë vijuar tendencën e tyre të lehtë rritëse në muajin prill, duke reflektuar kryesisht ritmet më të larta të rritjes së kredisë. Ndërkohë që ecuria nën parashikim e huamarrjes nga ana e qeverisë në katër muajt e parë të vitit, ka bërë që normat vjetore të rritjes së agregatëve monetarë të mbeten nën nivelet e programuara. Gjithashtu, struktura e stabilizuar kohore e ofertës monetare ka rezultuar në rritjen e përmbajtur të likuiditetit në ekonomi, duke mos u shoqëruar me presione inflacioniste.

Kursi i këmbimit të lekut kundrejt euros dhe dollarit edhe për muajin maj ka mbajtur nën kontroll presionet e mundshme inflacioniste prej ambientit të jashtëm. Leku është mbiçmuar me rreth 3 pikë përqindjeje kundrejt euros dhe me 8.5 pikë përqindjeje kundrejt dollarit amerikan, gjatë pesë muajve të parë të vitit. Ky zhvillim ka bërë që presionet inflacioniste nga ana e shteteve partnere, të zbuten akoma më tej si pasojë e forcimit të lekut.

Tabelë 3. Ndryshimet vjetore në inflacionin e vendeve partnere dhe në kursin e këmbimit.

	Janar	Shkurt	Mars	Prill	Maj
Greqi ²	4.0%	3.1%	2.9%	3.4%	3.2%
Itali ³	1.9%	1.9%	1.9%	1.9%	
Lek/Euro	-5.3%	-4.8%	-3.1%	-1.6%	-2.3%
Lek/Usd	-8.8%	-7.4%	-9.8%	-8.9%	-7.4%

Faktorë si prodhimi bujqësor dhe lëvizjet në çmimet e administruara, vazhdojnë të përcaktojnë profilin e normës vjetore të inflacionit. Rritja në muajin janar e çmimit të energjisë elektrike, vazhdon të ndikojë normën vjetore të inflacionit, ndonëse në një masë më të ulët sesa gjatë tre muajve të parë të vitit. Ky ndikim pritet të jetë i pranishëm edhe gjatë pjesës në vazhdim të vitit 2005.

² Burimi: General Secretariat of National Statistical Service of Greece; faqja e internetit: <http://www.statistics.gr>

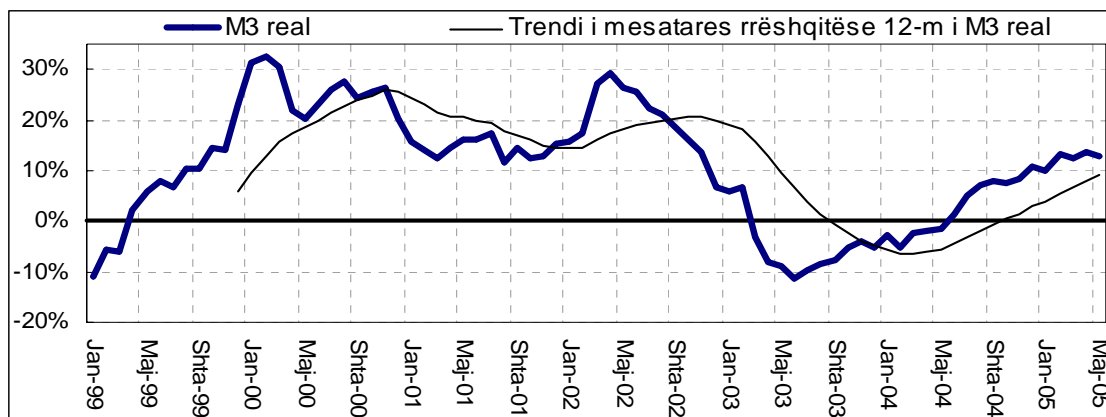
³ Burimi: ISTAT; faqja e internetit <http://www.istat.it>

II. ZHVILLIMET MONETARE DHE TREGJET FINANCIARE

II.1 Politika monetare dhe objektivat sasiorë

Politika monetare e Bankës së Shqipërisë gjatë vitit 2005 ka synuar lehtësimin e kushteve monetare në ekonomi, duke ulur normën bazë të interesit me 0.25 pikë përqindje në fund të muajit mars. Ky qëndrim u kushtëzua nga mungesa e presioneve inflacioniste nga ana e kërkesës, gjatë vitit 2005. Masat e politikës monetare u shoqëruan me ulje të normave të interesit në tregun bankar dhe, nëpërmjet tyre, zgjerimin e kërkesës për mjete monetare të brendshme.

Grafik 6. Norma e rritjes vjetore të M3 real.



Normat e rritjeve vjetore të agregatëve monetarë janë luhatur në nivelet maksimum të tre viteve të fundit. Norma e rritjes vjetore të agregatit M3 real luhetet në 15.0 për qind në tre muajt e fundit. Megjithë rritjen e ofertës monetare me ritme të larta vjetore, niveli i parasë jashtë bankave është luhatur brenda një intervali relativisht të ngushtë. Raporti i parasë jashtë bankave ndaj ofertës monetare është në minimumin historik, ndërkohë që norma e rritjes vjetore të agregatit M1 real ka ruajtur ritmet rritëse të muajve të fundit. Kjo ecuri e treguesve monetarë, është në përputhje me zhvillimet në normat e interesit në tregun bankar. Gjatë periudhës prill-maj, normat e interesit të depozitave dhe bonove të thesarit kanë qenë në rënie.

Tabelë 4. Reagimi i normave të interesit në tregun bankar (30 mars – 31 maj)*.

	Norma e interesit të depozitave me afat	Yield-i letrave me vlerë të qeverisë
3-mujore	(0.60)	(0.24)
6-mujore	(0.66)	(0.03)
12-mujore	(0.97)	(0.34)
24-mujore	(1.29)	(0.30)

* të dhëna operative.

Në tregun e depozitave, ulja e interesave ka qenë më e theksuar në depozitat me afat të gjatë, duke sheshuar kurbën e normave të interesit. Ulja e normave të interesit dhe ritmet e larta të ofertës monetare pritet të ndikojnë pozitivisht në rritjen e kërkesës dhe stabilizimin e presioneve inflacioniste, në gjysmën e dytë të vitit. Politika monetare e Bankës së Shqipërisë ka mundur respektimin e objektiveve sasiorë të saj.

Tabelë 5. Realizimi i objektivave sasiorë të Bankës së Shqipërisë.

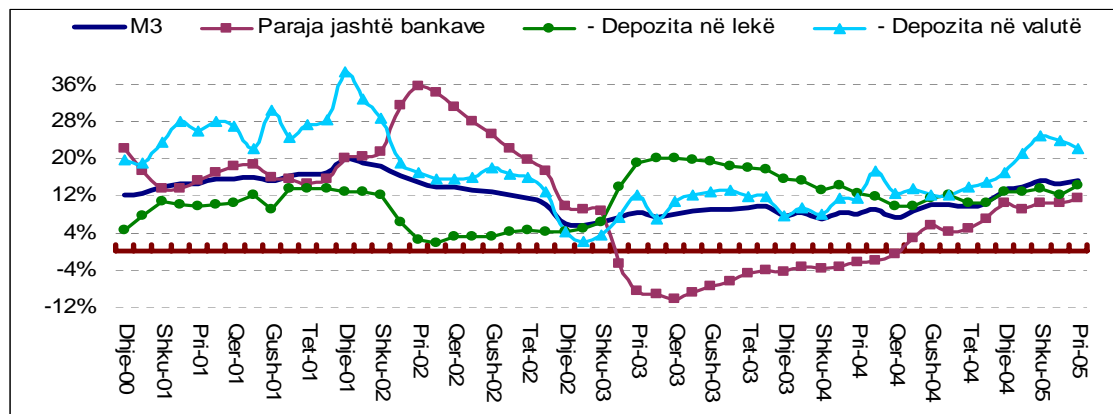
	Dhjetor '04	Janar '05	Shkurt'05	Mars '05	Prill '05	Maj '05*
Rezerva ndërkombëtare neto e Bankës së Shqipërisë (në milionë dollarë)						
Objektivi	941.7	985.3	1,029.0	1,072.7	1,077.3	1,082.0
Aktuale	1,105.2	1,108.8	1,108.7	1,107.4	1,109.0	1,104.6
Diferenca	163.5	123.5	79.7	34.8	31.7	22.6
Mjetet e brendshme neto të Bankës së Shqipërisë (në miliardë lekë)						
Objektivi	79.0	73.1	67.2	61.3	61.6	61.9
Aktuale	61.0	56.3	56.5	53.3	56.1	57.0
Diferenca	-18.0	-16.7	-10.7	-7.9	-5.5	-4.9
Kredia e brendshme neto për qeverinë (në miliardë lekë)						
Objektivi	286.4	288.2	289.9	291.7	293.7	--
Aktuale	285.7	286.9	288.9	287.8	290.4	--
Diferenca	-0.7	-1.3	-1.0	-3.9	-3.3	--

* Të dhëna operative.

II.2 agregatët monetarë

Muaji prill ka shënuar një ritëm më të lartë rritjeje të ofertës monetare krahasuar me muajin e kaluar. Norma e rritjes vjetore të agregatit M3 në muajin prill arriti në 15.2 për qind, nga 14.4 për qind që ishte në muajin mars. Kjo ecuri ka reflektuar një kërkesë më të madhe për para të qeverisë dhe të ekonomisë, gjë që ka sjellë një rritje të shpejtë të ofertës monetare në lekë. Nga ana tjetër, treguesi i depozitave në valutë ka kontribuar negativisht në rritjen mujore të ofertës monetare, duke çuar në rënien e peshës së komponentit valutor në ofertën e parasë. Struktura e likuiditetit të ofertës monetare ka qenë e qëndrueshme, e shprehur kjo me ruajtjen e pandryshuar të raportit të parasë jashtë bankave ndaj M3.

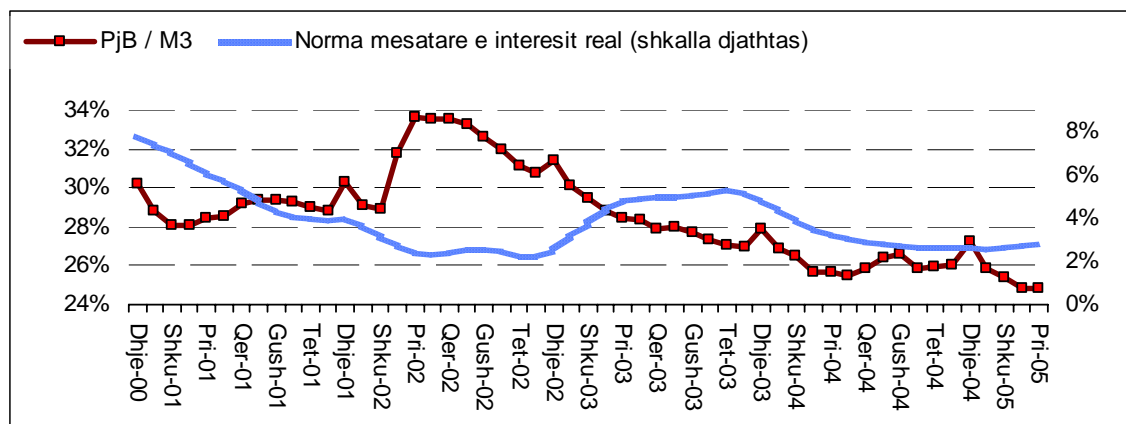
Grafik 7. Ecuria e normave vjetore të agregatëve monetarë.



Paraja jashtë bankave ka ndalur prirjen e saj rënëse, duke shënuar një rritje mujore prej 1.2 miliardë lekësh ose rreth 0.9 për qind. Një ecuri e tillë përputhet me prirjen sezonale të këtij treguesi në muajin prill, periudhë e cila përkon me ngadalësimin e kthimit të parasë në sistem. Ritmi vjetor i parasë jashtë bankave ka qenë në rritje, duke reflektuar ritmin më të lartë të rritjes së agregatit M2 në muajin prill. Norma e rritjes vjetore të parasë jashtë bankave në muajin prill arriti në 11.3 për qind, nga 10.4 për qind që ishte në muajin e kaluar.

Raporti i parasë jashtë bankave ndaj M3, në muajin prill, rezultoi 24.8 për qind, duke mbetur në të njëjtin nivel të muajit mars. Në krahasim me muajin prill të vitit të kaluar ky raport ka shënuar një rënie prej 0.9 pikë përqindjeje. Zhvillimet pozitive në mjetet e pagesave bankare kanë nxitur hyrjen e parasë në sistem në formën e depozitave pa afat, ndërkohë që ruajtja e normave reale të interesit në nivele të qëndrueshme ka mbështetur investimet në depozita me afat në lekë.

Grafik 8. Raporti i PjB ndaj M3 dhe norma mesatare e interesit real të depozitave me afat në lekë (shkalla djathtas).



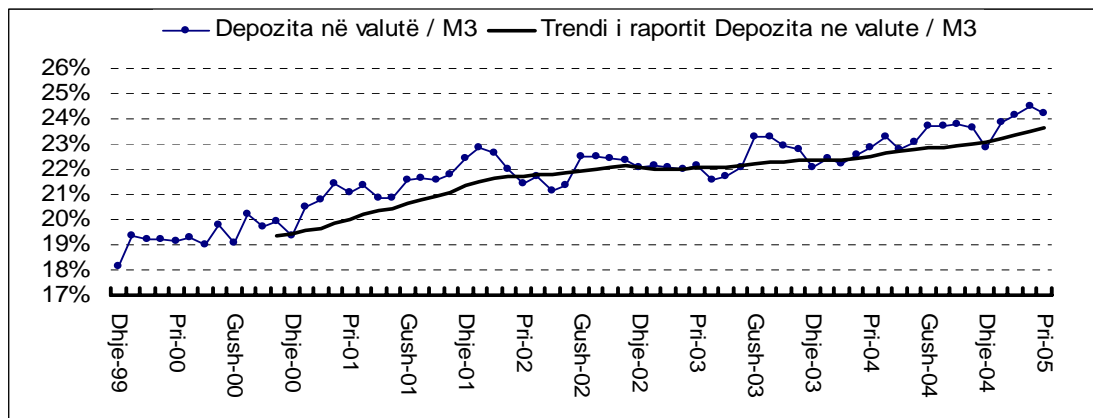
Depozitat në lekë kanë përbërë treguesin monetar me rritjen më të shpejtë, duke shënuar një rritje mujore prej 3.5 miliardë lekësh ose 1.3 për qind. Norma e rritjes vjetore të depozitave në lekë në muajin prill arriti në 14.1 për qind, kundrejt 12.2 për qind që ishte në muajin mars. Kjo rritje ka reflektuar kryesisht ecurinë pozitive të depozitave me afat në lekë të individëve, të cilat zënë rreth 85 për qind të totalit të depozitave në lekë.

Një tjetër burim të rritjes së depozitave në lekë ka përbërë edhe rritja e ndjeshme e depozitave pa afat në lekë të individëve dhe të sektorit privat. Rritja e depozitave pa afat në lekë vlerësohet të jetë ndikuar edhe nga masat e marra në kuadër të programit të Bankës së Shqipërisë për rritjen e përdorimit të instrumentave bankare të pagesës. Rritja e depozitave pa afat në lekë ka kontribuar me rreth 35 për qind në rritjen mujore të depozitave totale në lekë në muajin prill. Ecuria në rritje e depozitave pa afat në lekë dhe ritmi më i lartë vjetor i rritjes së parasë jashtë bankave, janë shoqëruar me rritjen më të shpejtë të agregatit M1. Norma vjetore e këtij treguesi në muajin prill u rrit në 23.6 për qind, nga 20.8 për qind që ishte në muajin mars.

Depozitat në valutë kanë patur një kontribut negativ në rritjen mujore të ofertës monetare në muajin prill. Niveli i tyre shënoi një rënie prej 0.2 miliardë lekësh krahasuar me një muaj më parë. Kjo rënie ka reflektuar efektin negativ të mbiçmimit mujor të lekut (rreth 0.9 miliardë lekë), si dhe ngadalësimin e rritjes së depozitave valutore në terma realë.

Norma vjetore e rritjes së depozitave në valutë në muajin prill zbriti në 22.0 për qind, nga 23.9 për qind që ishte në muajin mars. Ndikimin kryesor e ka dhënë rënia e normës vjetore të depozitave pa afat në valutë, ndërkohë që norma vjetore e depozitave me afat ka patur tendencë stabilizimi.

Grafik 9. Ecuria e raportit të depozitave në valutë ndaj M3.



Ndryshimi negativ mujor i depozitave në valutë dhe përsheptimi i ritmit të rritjes së agregatit M2, kanë ndikuar në zhvendosjen e ofertës monetare drejt lekut. Raporti i depozitave në valutë ndaj M3 në muajin prill, arriti në 24.2 për qind, duke shënuar një rënie prej 0.3 pikë përqindjeje nga niveli i muajit të kaluar.

Tabelë 6. Ecuria e treguesve monetarë në muajin prill (në miliardë lekë).

	Prill	Ndryshimi mujor		Ndryshimi vjetor	
	2005	Absolut	Përqindje	Absolut	Përqindje
Paraja jashtë bankave	130.6	1.2	0.9	13.2	11.3
Depozita totale	395.4	3.2	0.8	56.1	16.5
- në lekë	268.0	3.5	1.3	33.1	14.1
- në valutë	127.4	-0.2	-0.2	23.0	22.0
Depozita pa afat	88.4	0.4	0.4	24.8	39.0
- në lekë	42.0	1.2	2.9	19.8	88.6
- në valutë	46.3	-0.8	-1.7	5.0	12.2
Depozita me afat	307.0	2.8	0.9	31.3	11.3
- në lekë	225.9	2.3	1.0	13.3	6.3
- në valutë	81.1	0.6	0.7	18.0	28.4
M1	172.6	2.4	1.4	33.0	23.6
M2	398.6	4.7	1.2	46.3	13.1
M3	526.0	4.4	0.8	69.3	15.2
Baza monetare	174.1	3.0	1.7	20.2	13.1

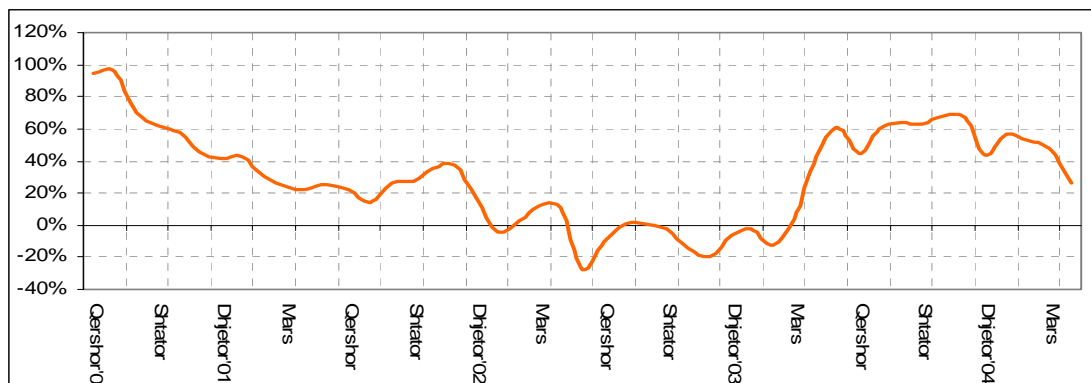
II.3 Kërkesa e ekonomisë për para

II.3.1 MJETET VALUTORE NETO

Konributi i rritjes vjetore të mjeteve valutore neto në rritjen vjetore të ofertës monetare ka vazhduar të ulet edhe në muajin prill. Ky kontribut arriti nivelin 26.4 për qind në muajin prill nga 48.1 për qind që ishte në muajin mars. Ritmet e rritjes së mjeteve valutore neto janë ndalur gjatë pjesës së parë të vitit, duke rezultuar edhe me ulje në nivelin e tyre. Në muajin prill sistemi bankar

rezulton me një ulje prej 10 milionë dollarësh në mjetet valutore neto, krahasuar me një muaj më parë.

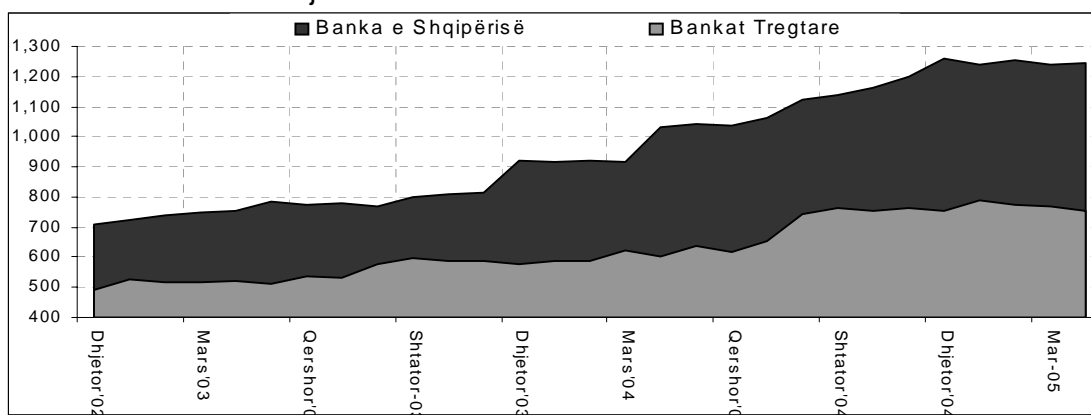
Grafik 10. Kontributi i rritjes së mjeteve valutore neto në rritjen vjetore të M3.



Në muajin prill, rezerva valutore neto e Bankës së Shqipërisë ka njohur rritje me 6 milionë usd. Nga ana tjetër, mjetet valutore neto të bankave tregtare janë ulur me 16 milionë usd. Hyrjet për llogari të Ministrisë së Financave dhe rritja e normave të interesit e investimeve të letrave të huaja me vlerë kanë ndikuar në rritjen e rezervës valutore të Bankës së Shqipërisë. Depozitat në valutë kanë shënuar rritje gjatë muajit, por niveli i kreditimit në valutë ka qenë shumë më i lartë, duke ulur nivelin e mjeteve valutore neto të bankave të nivelit të dytë.

Ulja e mjeteve valutore neto të sistemit bankar paraqitet rreth 12.6 milionë usd nëse këto mjete llogariten me kurs fiks. Banka e Shqipërisë rezulton vetëm me 3.6 milionë usd rritje në rezervën e saj valutore, ndërsa bankat e nivelit të dytë rezultojnë me 16.2 milionë usd ulje të mjeteve valutore neto.

Grafik 11. Niveli i mjeteve valutore neto të sistemit bankar.



II.3.2 KREDITI I BRENDSHËM

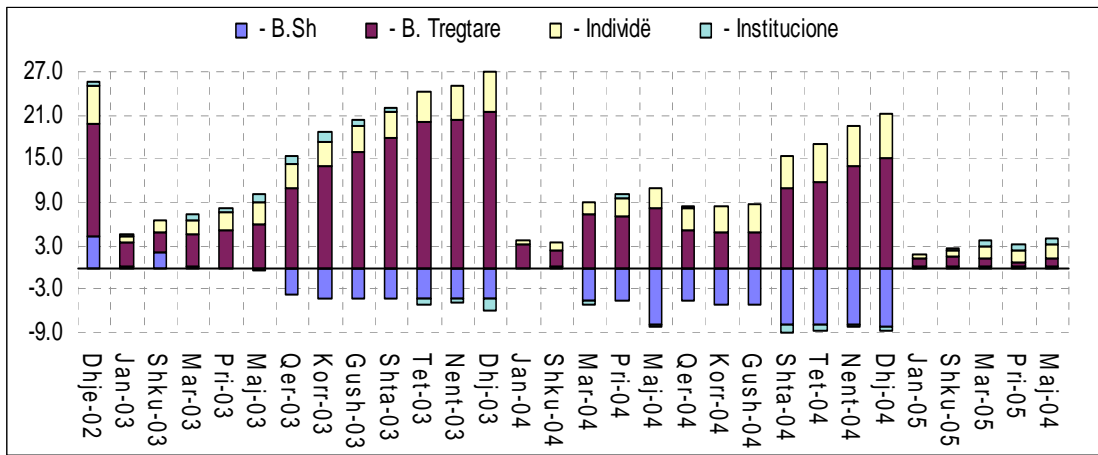
Kontributi i kreditit të brendshëm në kërkesën për para ka ardhur në rritje, duke përbërë në fund të muajit prill rreth 70 për qind të totalit të saj. Krediti i brendshëm, krahasuar me një vit më parë është rritur me rreth 48 miliardë lekë ose 15.4 për qind. Rreth 58 për qind e kësaj rritjeje ka ardhur si pasojë e rritjes të kreditimit të ekonomisë. Rritja e shpejtë që po shfaq kreditimi i ekonomisë, ka zvogëluar pjesën e fondeve që i akordohen qeverisë, të cilat në fund të muajit përbëjnë 77 për qind të kërkesës së brendshme për para, nga 82 për qind një vit më parë.

II.3.3 KËRKESA E QEVERISË PËR PARA

Muaji prill ka njohur një rritje në kërkesën e qeverisë për mjete monetare. Deficiti buxhetor në këtë muaj arriti nivelin 2.98 miliardë lekë, duke qenë rreth 1.2 miliardë lekë më i lartë se një muaj më parë. Në total, financimi i këtij deficiti arriti në 6.6 miliardë lekë⁴.

Kërkesa e qeverisë për mjete monetare gjatë muajit prill është mbuluar pothuajse tërësisht me anë të emetimit të obligacioneve qeveritare, me rreth 3.5 miliardë lekë. Për herë të parë, në prill, u emetuan obligacione me maturim trevjeçar, rreth 2 miliardë lekë. Portofoli i bonove të thesarit ka shënuar ulje me 1.9 miliardë lekë i ndikuar nga ulja e portofolit të bankave të nivelit të dytë 2.2 miliardë lekë. Individët, institucionet dhe Banka e Shqipërisë kanë rritur lehtësisht portofolet e tyre të bonove të thesarit.

Grafik 12. Ecuria kumulative e financimit të deficitit buxhetor (në miliardë lekë).



II.3.4 KREDIA PËR EKONOMINË NGA SISTEMI BANKAR

Teprica e kredisë për ekonominë në muajin prill u rrit me 4.3 miliardë lekë, duke arritur në 84 miliardë lekë. Krahasuar me një vit më parë, teprica e kredisë është rreth 50 për qind më e lartë. Në ndryshim nga një vit më parë, vihet re një angazhim në rritje i bankave drejt kredisë në lekë, e cila pasqyroj një rritje vjetore me rreth 7.8 miliardë lekë. Kredia në valutë vazhdoi të ruajë ritëm rritjeje afër mesatares historike, prej 43 për qind. Në raport me një muaj më parë struktura kohore e tepricës së kredisë ka mbetur e pandryshuar.

Rreth një e treta e kredisë për ekonominë i është akorduar individëve, ku kredia në lekë për këtë grup ka njohur rritje të ndjeshme. E shprehur në terma vjetorë, ajo është rritur me rreth 1.5 herë.

⁴ Diferenca midis deficitit buxhetor dhe financimit të brendshëm të deficitit buxhetor përfaqëson gjendjen e llogarisë të qeverisë pranë Bankës së Shqipërisë.

Tabelë 7. Tregues të tepricës së kredisë ndaj totalit (në përqindje).

	2004		2005			
	Prill	Dhjetor	Janar	Shkurt	Mars	Prill
Teprica e kredisë (në mld lekë)	56.0	70.0	72.0	76.0	79.0	84.0
Kredi afatshkurtër	40.8	34.0	32.0	34.0	34.1	34.6
Kredi afatmesme	35.9	36.0	35.0	35.0	34.5	34.5
Kredi afatgjatë	23.4	30.0	33.0	31.0	31.4	30.8
Lekë	17	20.0	20.0	20.0	20.0	21.0
Valutë	83	80.0	80.0	80.0	80.0	79.0

Shpërndarja sektoriale e kredisë për muajin prill, në përgjithësi, ka ruajtur të njëjtën përbërje të vënë re edhe në muajt e parë të vitit. Sektori i tregtisë vazhdon të shfaqë tendenca rënëse, duke përbërë në fund të muajit, rreth 19 për qind të portofolit të kredisë. Ndërkohë, gjatë muajve të parë të këtij viti, një rritje të lehtë ka shfaqur kredia për sektorin e ndërtimit, e cila përbën rreth 11.3 për qind të totalit të kredisë për ekonominë.

Tabelë 8. Teprica e kredisë sipas degëve të ekonomisë (në përqindje).

		2003	2004	2005			
				Janar	Shkurt	Mars	Prill
1	Bujqësia, gjuetia dhe silvikultura	1	1.5	1.4	1.5	1.5	1.4
2	Peshkimi	0	0.1	0.1	0.2	0.1	0.1
3	Industria nxjerrëse	1	0.3	0.2	0.8	0.7	0.7
4	Industria përpunuese	17	17.1	15.5	16.1	16.7	16.5
5	Prodhimi, shpërndarja energji elektrike, gaz dhe ujë	3	2.8	4.1	3.2	2.3	3.0
6	Ndërtimi	10	9.8	9.6	11.3	11.2	11.3
7	Tregtia, riparimi i automobilave dhe artikujve shtëpiakë	34	23.3	21.3	19.9	20.6	18.9
8	Hotele dhe restorante	6	8.3	7.5	5.3	5.2	5.0
9	Transporti dhe telekomunikacioni	1	2.0	1.9	1.8	1.8	2.0
10	Aktivitetet financiare	0	0.2	0.4	1.1	1.0	0.8
11	Pasuritë e patundshme	13	9.8	16.7	14.8	14.7	13.0
12	Shëndeti dhe veprimtaritë sociale	0	0.5	0.4	0.4	0.8	0.8
13	Shërbime kolektive, sociale dhe personale	8	4.8	6.4	6.7	6.5	7.1
14	Të tjera	4	19.3	14.4	17.1	16.7	19.2
	Totali	100	100.0	100.0	100.0	100.0	100.0

Gjatë muajit prill është akorduar rreth 10.4 miliardë lekë kredi e re. Gjithsesi, krahasuar me një vit më parë, kredia e re e akorduar ka mbetur pothuajse në të njëjtat nivele. Në ndryshim nga një vit më parë, kredia e akorduar në prill nënvizoi edhe një herë impenjimin e bankave drejt kreditimit afatgjatë dhe sektorëve prodhues, duke iu përshtatur kërkesës së tregut. Rreth 23 për qind e kredisë së re është akorduar për industrinë përpunuese, ndërkohë që kredia për tregtinë vazhdon të ulë peshën e saj duke përbërë vetëm 16 për qind të totalit të kredisë së re, të akorduar gjatë muajit.

Tabelë 9. Tregues të kredisë së re ndaj totalit (në përqindje).

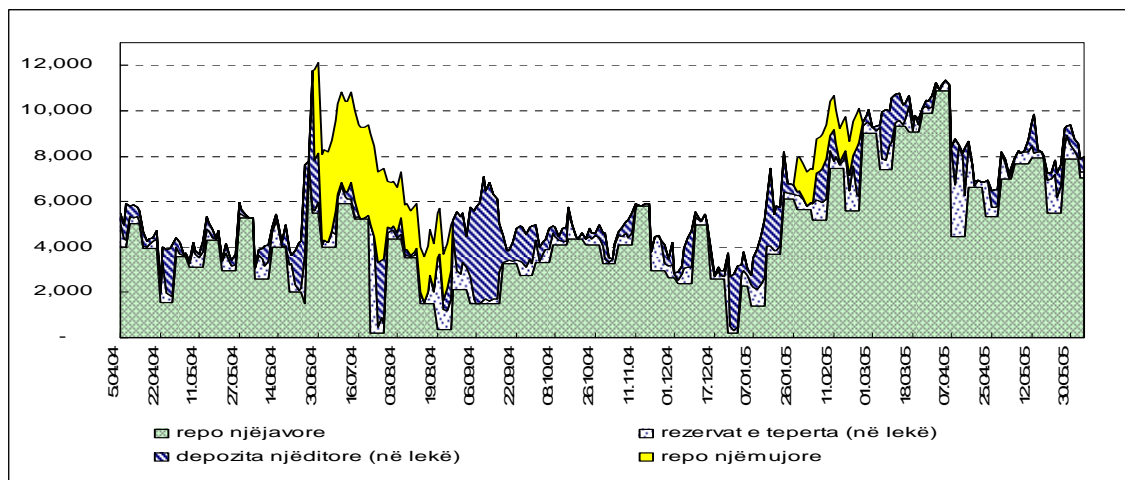
	2004			2005			
	Mars	Prill	Dhjetor	Janar	Shkurt	Mars	Prill
Kredia e re (në mld lekë)	13.0	10.6	11.0	6.1	7.5	8.5	10.4
Kredi afatshkurtër	67.5	65.4	56.4	56.0	53.2	51.3	50.3
Kredi afatmesme	20.9	22.0	23.4	17.0	24.6	24.3	28.0
Kredi afatgjatë	11.6	12.6	20.2	27.0	22.2	24.4	21.7
Lekë	30.8	22.6	26.7	37.8	25.6	28.7	26.2
Valutë	69.2	77.4	73.3	62.2	74.0	71.3	73.8

II.4 Tregjet dhe ecuria e normave të interesit

II.4.1 ECURIA E LIKUIDITETIT

Niveli mesatar ditor i likuiditetit gjatë muajit maj rezultoi 8.26 miliardë lekë duke shënuar pothuajse të njëjtën vlerë me atë të muajit prill (8.16 miliardë lekë).

Grafik 13. Niveli ditor i likuiditetit në sistemin bankar (në milionë lekë).



Për tërheqjen e likuiditetit, në muajin maj, janë përdorur repot njëjavore me çmim fiks. Investimi mesatar në repo është rritur me 0.51 miliardë lekë krahasuar me muajin prill, duke shënuar vlerën 7.16 miliardë lekë. Lehtësia e depozitës njëditore është përdorur mesatarisht për vlerën 0.46 miliardë lekë ose 0.11 miliardë lekë më shumë se një muaj më parë. Kredia njëditore pothuajse nuk është përdorur fare në muajin maj dhe nevojat për likuiditet janë plotësuar në tregun ndërbankar.

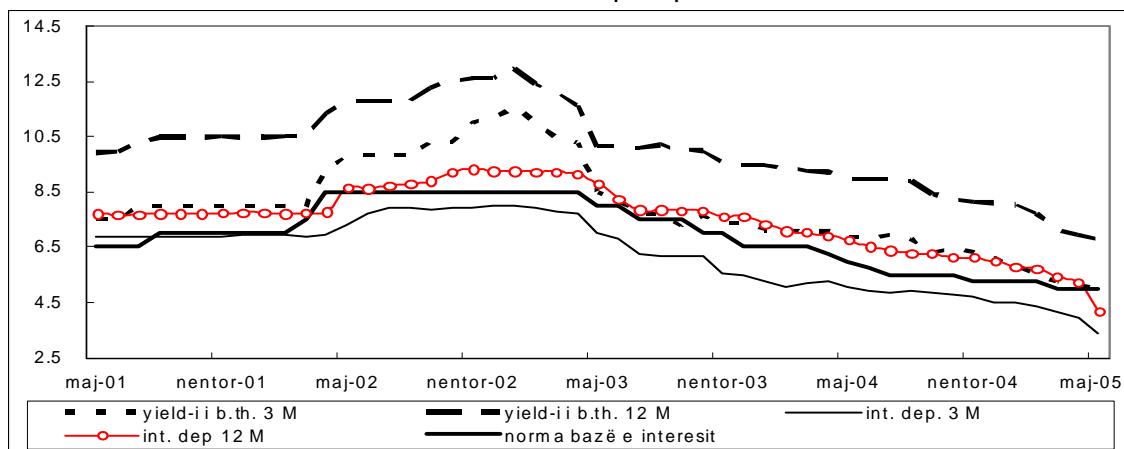
Aktiviteti i tregut ndërbankar është përqendruar në huadhënien njëditore. Niveli mesatar i transaksioneve njëditore ka mbetur pothuajse i njëjtë me atë të një muaji më parë, 0.74 miliardë lekë, ndërsa huadhënia njëjavore është ulur në një mesatare prej 0.36 miliardësh, nga 0.89 miliardë lekë në muajin prill.

Aktiviteti në tregun primar të letrave me vlerë të qeverisë ka ruajtur të njëjtin intensitet si në muajt paraardhës. Kërkesa për të investuar në letra me vlerë qeveritare edhe gjatë këtij muaji, ka qenë më e madhe sesa shuma e pranuar në ankande, duke ndikuar në rënien e mëtejshme të interesave në tregun primar të bonove të thesarit. E llogaritur në vlerë neto⁵, investimi i likuiditetit në letra me vlerë të qeverisë në muajin maj, rezulton 1.1 miliardë më i lartë se një muaj më parë.

II.4.2 ECURIA E NORMAVE TË INTERESIT

Pas reduktimit me 0.25 pikë përqindjeje të normës bazë të interesit nga Banka e Shqipërisë në fund të muajit mars, normat e interesit në tregun ndërbankar, në atë të letrave me vlerë të qeverisë dhe në atë të depozitave në lekë kanë vijuar të bien gjatë dy muajve në vazhdim (prill-maj). Në tregun e kredisë në lekë, muaji prill ka shënuar rënie të normave të interesit krahasuar me një muaj më parë.

Grafik 14. Ecuria e normave të interesit në për qind.



* Të dhënat e muajit maj 2005 janë operative.

Ulja e normës bazë të interesit është reflektuar menjëherë në *tregun ndërbankar*, ku në fund të muajit maj janë shënuar nivelet më të ulëta historike të normave të interesit për transaksionet ndërbankare. Për transaksionet njëditore, norma e interesit ka rënë në 2.14 për qind nga 2.58 për qind në fund të muajit prill e 2.95 për qind në fund të muajit mars, ndërsa për transaksionet njëjavore, ajo ka zbritur në 5.23 për qind nga 5.30 për qind e 5.40 për qind përkatësisht një dhe dy muaj më parë.

Krahas sinjalit të politikës monetare ulja e *yield-eve* në *tregun primar* është ndikuar dhe nga konkurrenca në këtë treg, sikurse tregon raporti mbi 1.00 midis kërkesës për bono thesari nga sistemi bankar dhe ofertës nga qeveria. Në fund të muajit maj, *yield-i* i bonove të thesarit arriti nivelet më të ulëta prej 5.04 për qind, 6.44 për qind dhe 6.8 për qind, përkatësisht në afatet tre, gjashtë dhe dymbëdhjetëmujore. Nivelet më të ulëta historike janë arritur edhe në tregun e obligacioneve qeveritare dyvjeçare. Në ankandin e muajit maj, *yield-i* i tyre ra në 7.55 për qind nga 7.70 për qind muajin e kaluar dhe 10.25 për qind një vit më parë. Tendanca rënëse e *yield-it* të bonove të thesarit dhe të obligacioneve dyvjeçare, ka ndikuar në uljen e kostos së borxhit të brendshëm të qeverisë.

Në një situatë lehtësimi të kushteve monetare, sistemi bankar ka gjetur hapësira për uljen e mëtejshme të interesave të depozitave në lekë, të cilat kanë zbritur në nivelet më të ulëta të veta në trembëdhjetë vitet e fundit. Ato janë ulur për të gjitha afatet, veçanërisht në ato gjashtë

⁵ Përfshin investimin e ri si dhe maturimet e investimit në letra me vlerë të qeverisë.

dhe dymbëdhjetëmujore. Sipas të dhënave paraprake, interesat e depozitave në lekë kanë rënë më tej edhe gjatë muajit maj.

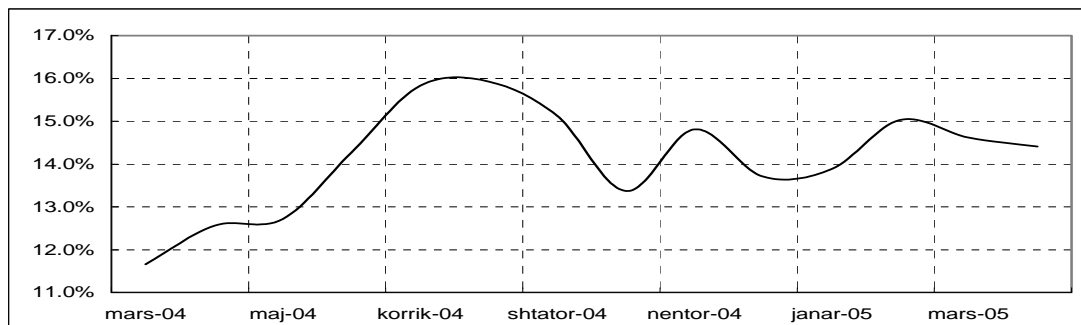
Tabelë 10. Interesi mesatar i ponderuar për fluksin e ri të depozitave me afat në lekë dhe ndryshimi i tyre.

	Prill-05 (në për qind)	Ndryshimi mujor (në pikë përqindje)	Ndryshimi vjetor (në pikë përqindje)
Depozita 1 mujore	3.56	-0.01	-0.99
Depozita 3 mujore	3.95	-0.21	-1.29
Depozita 6 mujore	4.70	-0.15	-1.93
Depozita 12 mujore	5.22	-0.22	-1.71

Në terma realë, norma e interesit për depozitat në lekë ka rënë krahasuar me një muaj më parë. Në muajin prill, norma e interesit real për depozitat dymbëdhjetëmujore zbriti 3.2 për qind, nga 4.1 për qind në muajin mars dhe 3.6 për qind një vit më parë.

Gjatë muajit prill, interesat e kredive në lekë kanë rënë në të gjitha afatet, me përjashtim të kredive nga 6 muaj në 1 vit, të cilat janë rritur me 1.27 pikë përqindjeje.

Grafik 15. Ecuria e interesit mesatar të ponderuar të kredive të dhëna në lekë.



Ndryshimi midis interesit (mesatar të ponderuar) minimal dhe maksimal të kredive të dhëna në lekë vazhdon të jetë i konsiderueshëm. Në muajin prill, kjo diferencë ka rezultuar rreth 17 pikë përqindjeje, nga 16 pikë përqindjeje në muajin mars.

Tabelë 11. Interesat mesatarë të ponderuar të kredisë së dhënë në lekë dhe ndryshimi mujor.

	Prill '05 (në për qind)	Ndryshimi mujor (në pikë përqindje)	Ndryshimi vjetor (në pikë përqindje)
Kredi deri 6 muaj	13.5	-0.50	3.31
Kredi 6 muaj -1vit	13.7	1.27	-2.43
Kredi 1-3 vjet	16.9	-1.67	-3.02
Kredi mbi 3 vjet	12.4	-0.03	-2.52
Mesatare e ponderuar	14.4	-0.21	1.85

Normat e interesit për depozitat në valutë kanë ndjekur lëvizjet në tregjet ndërkombëtare. Norma mesatare e ponderuar e depozitave në usd është rritur në muajt prill e maj,⁶ si pasojë e

⁶ Sipas të dhënave paraprake.

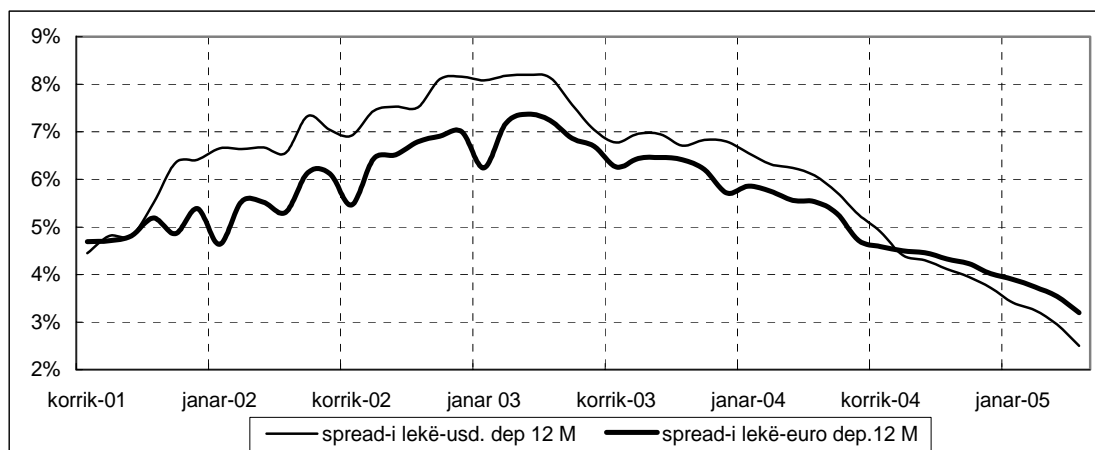
politikës shtrënguese të Fed-it dhe e rritjes së vazhdueshme të interesave libor, ndërsa ajo në euro ka qëndruar pothuajse në të njëjtin nivel, si pasojë e politikës së pandryshuar të BOE.

Tabelë 12. Interesat mesatarë të ponderuar për fluksin e ri të depozitave në valutë.

	Usd		Euro	
	Prill-05	Ndryshimi mujor	Prill-05	Ndryshimi mujor
Dep. 3-mujore	2.04%	0.09	1.72%	-0.03
Dep. 6-mujore	2.23%	0.13	1.76%	-0.06
Dep. 12-mujore	2.72%	0.23	2.02%	0.12
Dep. 24-mujore	3.23%	0.21	2.95%	-0.11
Mesatare e ponderuar	1.94%	0.10	1.72%	0.01

Ulja e interesave të depozitave në lekë dhe rritja e interesave në usd ka ngushtuar gjithnjë e më tepër diferencat midis tyre. *Spread*-i i interesave të depozitave lekë-usd me afat tremujor është ngushtuar nga 6.6 pikë përqindjeje në prill 2003, në 4.3 pikë përqindjeje në prill 2004 dhe në 1.9 pikë përqindjeje në prill 2005. Ai i interesave të depozitave lekë-usd me afat dymbëdhjetëmujor, arriti në 2.5 pikë përqindjeje në prill 2005 nga 6.1 pikë përqindjeje një vit më parë.

Grafik 16. *Spread*-i midis interesave të depozitave tre dhe dymbëdhjetëmujore lekë-usd.

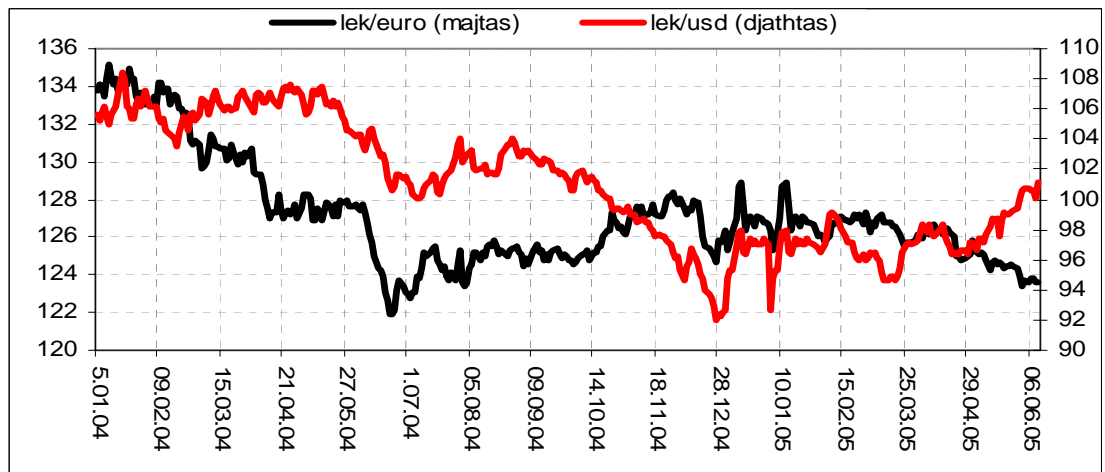


Në *tregun e kredive në valutë*, vërehet një stabilitet dhe përafrim midis interesave të kredive në usd me ato në euro. Në muajin prill interesat e kredive në euro arritën në 8.10 për qind nga 8.06 për qind që ishin një muaj më parë dhe interesat e kredive në usd arritën në 8.19 për qind nga 7.18 për qind që ishin në muajin mars.

II.4.3 KURSI I KËMBIMIT

Ndonëse gjatë muajve të parë të vitit është vënë re një qetësi në tregun valutor, gjatë muajve prill dhe maj janë ndjerë edhe shenjat e efekteve sezonale të pritshme. Gjatë këtyre muajve, tregu valutor ka njohur mbiçmimin e mëtejshëm të lekut ndaj euros si dhe nënçmimin e tij ndaj dollarit amerikan. Që nga fillimi i vitit e deri në fund të muajit maj, leku është mbiçmuar me rreth 1.2 për qind ndaj euros. Ndërkohë, zhvillimet në tregun ndërkombëtar ku dollari ka fituar terren ndaj monedhës euro, janë reflektuar edhe në kursin e këmbimit midis lekut dhe dollarit në tregun e brendshëm. Që nga fillimi i vitit e deri në muajin maj, leku është nënçmuar me rreth 8 për qind kundrejt dollarit amerikan. Në fund të muajit maj leku është këmbyer në nivelet 124.32 lek/euro dhe 99.34 lek/usd.

Grafik 17. Ecuria e kursit të këmbimit të lekut.





**REPUBLIKA E SHQIPËRISË
BANKA E SHQIPËRISË
KËSHILLI MBIKËQYRËS**

V E N D I M

Nr. 51, datë 29.06.2005

**PËR MIRATIMIN E RREGULLORES
“PËR PROCEDURAT E SISTEMIT TË KRYQËZIMIT TË PAGESAVE ME VLERË TË
VOGËL (AECH)”**

Në mbështetje të nenit 3 pika 4 shkronja “dh”, të nenit 21 dhe të nenit 43 shkronja “c” të ligjit nr. 8269, datë 23.12.1997 “Për Bankën e Shqipërisë”, si dhe të nenit 66 të ligjit nr.8365 datë 02.07.1998 “Për bankat në Republikën e Shqipërisë”, me propozimin e Departamentit të Teknologjisë së Informacionit dhe Statistikës dhe të Departamentit të Kontabilitetit dhe Pagesave, Këshilli Mbikëqyrës i Bankës së Shqipërisë

VENDOSI:

1. Të miratojë rregulloren “Për Procedurat e Sistemit të Kryqëzimit të Pagesave me Vlerë të Vogël (AECH)”, sipas tekstit bashkëlidhur këtij vendimi.
2. Data e operimit “live” të sistemit AECH përcaktohet me urdhër të veçantë të Administratorit përkatës të Bankës së Shqipërisë.
3. Të autorizojë administratorin përkatës për miratimin e formës së kontratës “tip” dhe për nënshkrimin e saj, e cila do të përdoret për rregullimin e marrëdhënieve të pjesëmarrësve në sistemin AECH.
4. Me zbatimin e këtij vendimi ngarkohen të gjitha strukturat organizative të Bankës së Shqipërisë.
5. Ngarkohet Departamenti i Marrëdhënieve me Publikun për publikimin e këtij vendimi në Buletinin Zyrtar të Bankës së Shqipërisë.
6. Ky vendim hyn në fuqi menjëherë.

SEKRETARI

Ylli Memisha

KRYETARI

Ardian Fullani

**BANKA E SHQIPËRISË
KËSHILLI MBIKËQYRËS**

Rregullore

Për

**Procedurat e Sistemit të Kryqëzimit të Pagesave me Vlerë të Vogël
(AECH)**

Miratuar

me vendimin nr.51, datë, 29.06.2005

të Këshillit Mbikëqyrës të Bankës së Shqipërisë

1. Dispozita të përgjithshme
 - 1.1 Baza ligjore
 - 1.2 Qëllimi dhe fusha e zbatimit
 - 1.3 Përkufizime
 - 1.4 Lidhja me kontratën e pjesëmarrjes në sistemin AECH
 - 1.5 Standardet SWIFT.
 - 1.6 Ndryshime të Rregullores
 - 2 Funksionet bazë dhe objektivat e sistemit AECH
 - 2.1 Sistemi i kryqëzimit të pagesave me vlerë të vogël (AECH)
 - 2.2 Roli dhe përgjegjësia e Bankës së Shqipërisë në funksionimin e sistemit AECH
 - 2.3 Kryerja e pagesave nëpërmjet sistemit AECH.
 - 3 Pjesëmarrja në sistemin AECH
 - 3.1 Tipat e pjesëmarrësve në sistemin AECH
 - 3.2 Kushtet për pjesëmarrje në sistemin AECH dhe në SWIFTNet
 - 3.3 Procedurat dhe personat e kontaktit për përfshirjen e një pjesëmarrësi në sistemin AECH
 - 3.4 Provat dhe çertifikimi
 - 3.5 Kushtet për përjashtimin e një pjesëmarrësi nga sistemi AECH
 - 3.6 Detyrimet e pjesëmarrësve në sistemin AECH
 - 4 Procedurat e operimit në sistemin AECH
 - 4.1 Vështrim i përgjithshëm mbi operimin e sistemit
 - 4.2 Orari i punës i sistemit AECH
 - 4.3 Përpunimi i batch-eve të instruksioneve të pagesave
 - 4.4 Kodet e identifikimit BIC (Bank Identifier Code)
 - 4.5 Pasurim me pa të drejtë
 - 4.6 Grupi i mbyllur i përdoruesve SWIFT FileAct
 - 4.7 Tarifat e SWIFT FileAct dhe faturimi i anashjelltë
 - 4.8 Standarde specifike të përmbajtjes së një mesazhi në sistemin AECH
 - 4.9 Instruksioni i shlyerjes neto
 - 5 Siguria në sistemin AECH
 - 5.1 Përgjegjësia e pjesëmarrësit për sigurinë e operacioneve në sistemin AECH
 - 5.2 Shkeljet e vërejtura ose të dyshuara të sigurisë
 - 5.3 Autorizimi i dyfishtë i batch-it të instruksioneve të pagesës
 - 5.4 Karakteristikat e sigurisë së transmetimit të mëtejshëm
 - 5.5 Siguria e Workstation-it të sistemit AECH
 - 5.6 Vetëvlerësimi
 - 6 Plani i emergjencës
 - 6.1 Pikat e kontaktit për rrethanat e paparashikuara
 - 6.2 Përkufizimi i ngjarjeve të paparashikuara
 - 6.3 Regjistrimi i ngjarjeve të paparashikuara
 - 6.4 Provat e procedurave të emergjencës
 - 6.5 Kalimi në site-in fallback
 - 6.6 Kalimi i pjesëmarrësit tek site i tij fallback
 - 7 Administrimi i sistemit dhe asistenca për përdoruesit
 - 7.1 Administrimi dhe mirëmbajtja
 - 7.2 Asistenca për përdoruesit e sistemit SWIFT
 - 7.3 Asistenca për përdoruesit e sistemit AECH
 - 8 Administrimi i ndryshimeve
 - 8.1 Ndryshimet në sistemin AECH dhe kontrolli i ndryshimeve
 - 8.2 Instalimi i versioneve të reja të sistemit të pjesëmarrësit
 - 8.3 Ndryshime të standardeve të SWIFT-it
 - 8.4 Ndryshime në Workstation-in e sistemit qendror të pjesëmarrësit ose në linjat e telekomunikimit me sistemin AECH
 - 9 Tarifat
 - 10 Të fundit
 - 11 Shtojca
 - 11.1 Shtojca A – Kodet SWIFT BIC
 - 11.2 Shtojca B – Vetëvlerësim i operimit në sistemin AECH
 - 11.3 Shtojca C – Kontaktet për zgjidhjen e problemeve
 - 11.4 Shtojca D – Regjistrimi i ngjarjeve të paparashikuara
 - 11.5 Shtojca E – Parametrat e sistemit

I. DISPOZITA TË PËRGJITHSHME

I.1. Baza ligjore

Në mbështetje të ligjit nr. 8269 "Për Bankën e Shqipërisë", datë 23.12.1997, nenet 3, 14 dhe 21 dhe të ligjit nr. 8365 "Për bankat në Republikën e Shqipërisë", 02.07.1998, nenet 26 dhe 66, Banka e Shqipërisë nxjerr rregulloren "Për procedurat e sistemit të kryqëzimit të pagesave me vlerë të vogël (AECH)".

Rregullorja hartohet në përputhje me kuadrin rregullativ si vijon:

- "Rregullat dhe procedurat e sistemit AIPS", miratuar nga Këshilli Mbikëqyrës i Bankës së Shqipërisë me vendimin nr. 103, datë 10.12.2003, amenduar me vendimin numër 76, datë 08.12.2004.
- Rregulloren e Bankës së Shqipërisë "Mbi sistemin dhe instrumentet e pagesave në Shqipëri", miratuar nga Këshilli Mbikëqyrës i Bankës së Shqipërisë me vendimin nr. 148, datë 05.11.1998.
- Rregulloren e Bankës së Shqipërisë "Për pagesat elektronike", miratuar nga Këshilli Mbikëqyrës i Bankës së Shqipërisë me vendimin nr. 101, datë 19.12.2000.

I.2. Qëllimi dhe fusha e zbatimit

Kjo rregullore ka për qëllim të përcaktojë rregulla dhe procedura për funksionimin e Sistemit të Kryqëzimit të Pagesave me Vlerë të Vogël (AECH).

Fusha e zbatimit të kësaj rregulloreje, shtrihet mbi pjesëmarrësit e sistemit AECH dhe mbi Bankën e Shqipërisë.

I.3. Përkufizime

Për efekt të kësaj rregulloreje termat e mëposhtëm do të kuptojnë:

Sistemi AECH është Sistemi Shqiptar i Kryqëzimit të Pagesave me Vlerë të Vogël.

Bankë është çdo subjekt i licencuar nga Banka e Shqipërisë për të kryer aktivitet bankar brenda territorit të Republikës së Shqipërisë.

Datëvaluta e sistemit AECH është data në të cilën ekzekutohet shlyerja e *batch*-eve të instruksioneve të pagesës të dërguar në sistemin AECH.

Kodi i identifikimit të bankës (Kodi BIC) është një kod unik, i përcaktuar nga SWIFT dhe shërben për të identifikuar pjesëmarrësit në sistemin AIPS dhe në sistemin AECH.

Workstation i sistemit qendror AECH është vendi i punës, nëpërmjet të cilit, bankat monitorojnë dhe administrojnë pagesat e tyre në sistemin qendror të pjesëmarrësit.

Workstation i sistemit të pjesëmarrësit është një terminal nëpërmjet të cilit pjesëmarrësit në sistem hedhin informacion në sistemin AECH dhe marrin informacion nga ky sistem.

Pjesëmarrës agjenci është institucioni, i cili ka një llogari teknike në sistemin AECH, por nuk ka llogari shlyerjeje në AIPS. Ky pjesëmarrës shlyen llogarinë në AIPS nëpërmjet llogarisë së një pjesëmarrësi tjetër, i cili vepron si agjent i tij.

AIPS është sistemi i shlyerjes bruto në kohë reale i administruar nga Banka e Shqipërisë, në të cilin shlyhen sistematikisht pagesa të rëndësishme në lekë brenda territorit të Shqipërisë, pa vonesë (në kohë reale) dhe në mënyrë individuale (bruto).

Batch është një grup instruksione pagesash. Sistemi AECH pranon, përpunon dhe dërgon instruksione pagesash në *batch*.

File është njësi që transmetohet ndërmjet pjesëmarrësve dhe Bankës së Shqipërisë duke përdorur *SwiftNet FileAct*. Një *file* mund të përmbajë më shumë se një *batch* instruksionesh pagese.

Klering është procesi i transmetimit, rakordimit dhe/ose i konfirmimit të urdhërave për pagesa përpara shlyerjes, që përfshin netimin e instruksioneve dhe përcaktimin e pozicioneve përfundimtare për shlyerje.

Netimi është procesi i kompensimit të një numri të madh detyrimesh individuale, duke i reduktuar ato në një numër më të vogël detyrimesh.

Seancë kleringu është periudha kohore brenda të cilës sistemi AECH klonon *batch*-et e instruksioneve të pagesës, duke debituar apo kredituar për vlerat e *batch*-eve llogaritë teknike të pjesëmarrësit pagues dhe përfitues.

Grup i mbyllur përdoruesish në sistemin AECH është një grup përdoruesish të sistemit SWIFT, i krijuar në bazë të mekanizmit *SwiftNet FileAct*. Anëtarët e një grupi të mbyllur mund të komunikojnë vetëm me njëri-tjetrin.

Cut-off është afati i fundit kohor që një pjesëmarrës mund të dërgojë në sistemin qendror AECH një *batch* me instruksione debitimi direkt.

Instruksion pagese është një mesazh i strukturuar sipas standardeve të rregullave dhe procedurave të sistemit AECH, që përmban detaje të informacionit të një urdhëri pagese me vlerë të vogël ose të një debitimi direkt.

Urdhërpagesë me vlerë të vogël është një mesazh pagese në formën e transfertës së kreditit, i hedhur në sistemin AECH nga pjesëmarrësi pagues, me anë të të cilit kërkohet transferim fondesh.

Instruksioni i shlyerjes neto është një instruksion shumëpalësh i dërguar nga sistemi AECH në AIPS në fund të një seance kleringu, në të cilën listohen pozicionet neto debitore apo kreditore të çdo pjesëmarrësi në fund të seancës së kleringut, dhe që përdoret nga AIPS për kryerjen e shlyerjes.

Debitimi direkt është një instruksion pagese debiti që inicohet nga banka mbledhëse, sipas një mandati midis paguesit dhe përfituesit.

Refuzim i debitimit direkt është një instruksion me anë të të cilit pjesëmarrësi pagues refuzon një instruksion debitimi direkt që i është dërguar nga pjesëmarrësi përfitues.

Shlyerje është një tërësi transfertash parash midis llogarive të shlyerjeve në sistemin AIPS, të iniciuara kur sistemi AECH dërgon një instruksion shlyerjeje neto në AIPS, në fund të një seance kleringu.

Periudha e pranimit të file-eve është periudha kohore e seancës së kleringut, gjatë të cilës *batch*-et e urdhërpagesave me vlerë të vogël mund të aprovohen për t'u dërguar në klering.

FileAct është shërbimi i transferimit të *file*-ve i sistemit SWIFT i përdorur nga sistemi AECH për transmetimin e *file*-ve ndërmjet Bankës së Shqipërisë dhe pjesëmarrësve në sistem.

Rezervat janë fonde të bllokuara në llogaritë e sistemit AIPS, me qëllim që të sigurohet likuiditeti i nevojshëm në fund të një seance kleringu, për të mundësuar shlyerjen e menjëhershme të instruksionit të shlyerjes neto.

STP (*Straight Through Processing*) është mënyra me anë të të cilës *file*-t e instruksioneve të pagesës, të krijuara në sistemet e brendëshme të pjesëmarrësit, kalohen në/nga sistemi AECH, pa ndërhyrje manuale.

Store and Forward është shërbim i Swift-it, me anën e të cilit *file*-t e dërguara ruhen në serverat e SWIFT dhe më pas dërgohen te marrësi nëpërmjet *SWIFTNet FileAct*.

SWIFT FileAct është një shërbim i SWIFT-it, në të cilin shkëmbehen *file* me mesazhe pagesash midis anëtarëve të një grupi të mbyllur përdoruesish dhe nëpërmjet sistemit AECH.

Operator sistemi i AECH, është institucioni përgjegjës për sigurimin e shërbimeve të procesimit e transfertave në grup të transfertave të parave në Republikën e Shqipërisë.

VPN (*Virtual Private Network*) është rrjet virtual privat që përdoret ekskluzivisht nga pjesëmarrësit në sistemin AECH, për të mundësuar hyrjen në sistemin qendror AECH, për qëllime monitorimi dhe për aprovimin e *batch*-eve.

Fallback – Recovery është procedura e kthimit në një situatë normale pasi ka patur një dështim të funksionimit të pajisjeve apo sistemit primar.

I.4. Lidhja me kontratën e pjesëmarrjes në sistemin AECH

Kjo Rregullore dhe Kontrata e Pjesëmarrjes në sistemin AECH janë akte që plotësojnë njëri-tjetrin. Përkufizimet e përdorura në Kontratën e Pjesëmarrjes zbatohen edhe për këtë Rregullore.

Nëse një nga dispozitat e kësaj Rregulloreje bie në kundërshtim me Kontratën e Pjesëmarrjes në sistemin AECH, dispozitat e kontratës marrin përparësi.

I.5. Standardet SWIFT.

Procedurat e përcaktuara në këtë Rregullore përshkruajnë në pjesë të ndryshme standardet e rrjetit SWIFTNet dhe të shërbimit *FileAct*. Në rast se, në një moment të caktuar ekzistojnë mospërputhje midis procedurave dhe standardeve SWIFT dhe kësaj rregulloreje, këto standarde marrin përparësi.

Në këtë rregullore përcaktohen rregulla dhe procedura të sistemit AECH, që shprehin mënyrën e ndërveprimit midis pjesëmarrësve të sistemit AECH me njëri-tjetrin dhe me Bankën e Shqipërisë.

Shpjegimet për mënyrën se si sistemet AECH dhe SWIFT mbështesin një ndërveprim të tillë në nivel operimi, përcaktohen në manualët e përdorimit të sistemit AECH dhe në manualët e përdorimit të *Webstation* dhe *Gateway*.

I.6. Ndryshime të Rregullores

Në çdo rast ndryshimi të kësaj rregulloreje, Banka e Shqipërisë informon pjesëmarrësit në sistem lidhur me këto ndryshime.

Pjesëmarrësit mund të paraqesin propozime për ndryshime proceduriale apo të sistemit në mënyrë direkte pranë Bankës së Shqipërisë. Propozime të tilla duhet të jepen me shkrim dhe duhet të paraqesin një përshkrim të plotë të qëllimit dhe të përfitimeve të mundshme të

ndryshimit që propozohet. Banka e Shqipërisë do të analizojë këto propozime, por ruan të drejtën e vendimit përfundimtar lidhur me zbatimin ose jo të ndonjë ndryshimi të propozuar procedural apo të sistemit AECH.

II. FUNKSIONET BAZË DHE OBJEKTIVAT E SISTEMIT AECH

II.1. Sistemi i kryqëzimit të pagesave me vlerë të vogël (AECH)

Sistemi AECH është një sistem elektronik kleringu që mundëson shkëmbimin e *file-ve* të instruksioneve të urdhërpagesave me vlerë të vogël midis pjesëmarrësve, llogarit pozicionet shumëpalëshe neto dhe dërgon një instruksion shlyerjeje neto në AIPS, i cili kryen shlyerjen brenda territorit të Republikës së Shqipërisë.

File-t e instruksioneve të pagesave shkëmbehen normalisht nëpërmjet shërbimit të transferimit të *file-ave*, *SWIFTNet FileAct*.

Sistemi AECH është pronë e Bankës së Shqipërisë.

Banka e Shqipërisë ka të drejtë të operojë, të administrojë dhe të mbikëqyrë sistemin AECH.

II.2 Roli dhe përgjegjësia e Bankës së Shqipërisë në funksionimin e sistemit AECH

II.2.1 Kompetencat për organizimin dhe kontrollin mbi sistemin AECH

Në përputhje me rolin mbikëqyrës të Bankës së Shqipërisë të përcaktuar në ligjin "Për Bankën e Shqipërisë", ajo:

- a. Miraton dhe publikon rregulloren "Për procedurat e sistemit të kryqëzimit të pagesave me vlerë të vogël (AECH)" dhe siguron aksesin e kësaj rregulloreje për publikun.
- b. Miraton "Rregulloren e brendshme të sistemit AECH", nëpërmjet të cilës sigurohet disiplinimi i radhës dhe i procedurave që duhet të përmbushen, për kryerjen e veprimtarisë së administrimit, të operimit dhe të kontrollit të sistemit AECH.
- c. Miraton plane emergjence, të cilat sigurojnë përmbushjen në kohë të proceseve ditore të sistemit, në rrethana të paparashikuara.
- d. Administron dhe kryen procesin e kleringut në sistemin AECH dhe të shlyerjes në AIPS në cilësinë e agjentit shlyes.
- e. Ka të drejtën ekskluzive të pranojë pjesëmarrës të rinj në sistemin AECH ose të ndryshojë informacionin e mbajtur në sistemin AECH, që ka të bëjë me një pjesëmarrës në këtë sistem.
- f. Ruan të drejtën të përjashtojë përkohësisht ose përgjithmonë një pjesëmarrës të sistemit AECH.
- g. Organizon dhe siguron kryerjen e kontrollit të pavarur të sistemit AECH.

II.2.2 Kompetencat për operimin, mirëmbajtjen dhe administrimin e sistemit AECH.

Banka e Shqipërisë, si pronare e sistemit përgjigjet për administrimin, mirëmbajtjen dhe operimin e sistemit AECH. Kjo përgjegjësi përfshin përcaktimin e:

- a. rolit dhe përgjegjësit të personelit të saj që operon me sistemin AECH;
- b. politikës për sigurinë e sistemit.

Banka e Shqipërisë përcakton procedurat e përdoruesit të sistemit për të mbuluar funksionet e mëposhtme:

- a. Përcaktimin dhe vendosjen e niveleve të aksesit në sistem;
- b. Përcaktimin e rregullave për veprim në rast të mosfunksionimit të sistemit;

- c. Përcaktimin e orëve operuese të sistemit, duke përfshirë numrin dhe afatin kohor të seancave të kleringut dhe periudhat brenda seancave, si dhe fillimin dhe rifillimin e funksionimit të sistemit AECH pa ndryshuar datëvalutë.
- d. Përfshirjen e pjesëmarrësve në sistem dhe dispozitat e aksesit në sistem në përputhje me: orarin e punës së sistemit AECH; me rregullat dhe me procedurat e sistemit AECH si dhe me karakteristikat e sistemit.
- e. Kufizimin e përkohshëm të aksesit të një pjesëmarrësi në sistem, që do të përfshinte:
 - Vendosjen e kufizimeve në dërgimin apo në marrjen e *file*-ve të instruksioneve të pagesave për një pjesëmarrës. Që do të thotë çdo *file* i dërguar në sistemin AECH nga pjesëmarrësi do të refuzohet dhe çdo *file* nga sistemi AECH për tek pjesëmarrësi do të kthehet mbrapsht.
 - Përfshirjen e një pjesëmarrësi nga aksesimi i sistemit, që arrin deri në pezullim të pjesëmarrësit.
 - Delegimin e detyrave operacionale tek palët e treta me pëlqimin e tij. Ky delegim nuk influencon përgjegjësinë e operatorit të sistemit ndaj pjesëmarrësve për aktivitetet përkatëse.

II.2.2.1 Rakordimi, kontrolli dhe raportimi.

Sistemi AECH ruan gjurmë (histori), që përmbajnë një përshkrim të plotë dhe të detajuar të të gjitha ngjarjeve që kanë ndodhur gjatë ditës së punës së sistemit. Kjo histori rishikohet rregullisht nga mbikëqyrësi i sistemit AECH dhe ruhet për qëllime kontrolli.

Sistemi AECH prodhon raporte rakordimi në nivel përmbledhës në fund të çdo seance kleringu dhe dite pune.

Sistemi AECH ofron raporte operacionale gjatë gjithë ditës së punës, të cilat mund të përdoren nga Banka e Shqipërisë dhe pjesëmarrësit për qëllime kontrolli. Raportet kryesore operacionale paraqesin rezultatet e seancave të kleringut. Në manualin e përdoruesit përshkruhet përmbajtja e raporteve dhe përdorimi i tyre.

Banka e Shqipërisë bën *enquire* (kërkime) në sistem dhe prodhon raporte të posaçme për të ndihmuar për qëllime rakordimi dhe kontrolli, në çdo kohë gjatë ditës operuese. Banka e Shqipërisë prodhon raporte nga *database* e sistemit AECH në çfarëdo kohe dhe për këtë qëllim, ajo ka akses në të gjitha të dhënat për pjesëmarrësit.

II.2.2.2 Tarifat e sistemit dhe faturimi.

Sistemi AECH përmban një modul faturimi me të cilin Banka e Shqipërisë mund të zbatojë tarifa, që lejojnë llogaritjen e kostove për përdorimin e sistemit mbi bazën e:

- a. llojit të instruksionit të pagesës
- b. numrit total të pagesave gjatë periudhës faturuese;
- c. zbritjeve në bazë të vëllimit të pagesave;
- d. kohës së futjes në sistem të *batch*-eve;
- e. mbifaturimeve për aktivitet të padëshirueshëm.

Banka e Shqipërisë faturon pjesëmarrësit për detyrimet e tyre në sistemin AECH (nëpërmjet një fature të dërguar me e-mail) në bazë mujore.

Banka e Shqipërisë debiton llogarinë në AIPS të pjesëmarrësit për shumën e detyrimit mujor një ditë pas lëshimit të faturës, nëpërmjet një procesi automatik.

Është përgjegjësi e çdo pjesëmarrësi të sigurojë fonde të mjaftueshme në llogarinë në AIPS, për të mbuluar detyrimin ndaj Bankës së Shqipërisë për tarifën e sistemit AECH. Mosshyerja e transaksionit për mbledhjen e tarifave në AIPS konsiderohet shkelje e kësaj rregulloreje.

II.2.2.3 Administrimi dhe monitorimi i sistemit.

Banka e Shqipërisë është përgjegjëse për operimin normal dhe për administrimin e sistemit. Bankës së Shqipërisë i ofrohen lehtësi monitoruese interaktive, që e lejojnë atë të monitorojë sistemin në funksionim. Në veçanti sistemi do të mundësojë Bankën e Shqipërisë të monitorojë:

- a. statusin e çdo llogarie teknike dhe pozicionet neto në çdo kohë;
- b. *batch*-et e pagesave të pranuar, të refuzuara, në pritje për t'u miratuar, të kleruara dhe të shlyera për çdo llogari teknike, si hyrëse ose dalëse.

Sistemi i siguron Bankës së Shqipërisë informacion në kohë reale mbi:

- a. vlerën dhe vëllimin e *batch*-eve të pagesave të shlyera nga pjesëmarrësi;
- b. *batch*-et e pagesave në pritje për t'u miratuar;
- c. përmbajtjen e *file*-ve të pagesave dhe të *batch*-eve në përbërje të tyre.

II.2.2.4 Lehtësitë testuese të sistemit AECH.

Banka e Shqipërisë siguron një mjedis të përhershëm testimi për kryerjen e testeve në rast të përfshirjes të një pjesëmarrësi të ri në sistemin AECH ose në rast ndryshimesh në sistem.

II.2.2.5 Përgjegjësitë e Bankës së Shqipërisë për *Fallback-Recovery*.

Banka e Shqipërisë përcakton procedurat e veta të *Fallback - Recovery* për rivënien në funksionim të sistemit (përfshirë çdo efekt mbi sisteme të tjera të brendshme dhe ndërfaqet) si dhe njofton dhe ndjek procesin e kalimit në *back-up*.

Në cilësinë e operatorit të sistemit, Banka e Shqipërisë:

- a. Nënshkruan marrëveshje dypalëshe shërbimi me pjesëmarrësit e sistemit AECH, për të përcaktuar të drejtat dhe detyrimet e të dyja palëve kontraktuese, të cilat rrjedhin nga pozicionet e tyre në sistem.
- b. Administron politikën e sigurimit të sistemit dhe përcakton mekanizma të sigurtë për të mbrojtur aksesin, për të autentifikuar dërguesin e instruksioneve të pagesave në sistemin qendror AECH dhe për të mbrojtur besueshmërinë dhe konfidencialitetin e informacionit të marrë dhe të ruajtur në sistemin AECH. Masat e sigurisë që duhen zbatuar për mbrojtjen e transmetimit të *file*-ve të instruksioneve të pagesave nga degët e bankave pjesëmarrëse në drejtorinë e përgjithshme të tyre, është përgjegjësi e bankave pjesëmarrëse. Në rast ndryshimesh në operimin e sistemit AECH lajmërohen paraprakisht të gjithë pjesëmarrësit, duke u dhënë kohën e nevojshme për t'u përgatitur si dhe për krijimin e kushteve të nevojshme për testimin e lidhjes së sistemeve të tyre me sistemin qendror AECH.
- c. Siguron zhvillimin e sistemit AECH në përputhje me standardet që vijnë:
 - Parimet Themelore të Bankës për Rregullimet Ndërkombëtare (BIS).
 - Parimet e BIS mbi netimin (Standardet "Lamfalussy").
 - Standardet e Organizatës së Standardeve Ndërkombëtare (ISO).
 - Standardet e Bankës Qendrore Evropiane (ECB).
 - Standardet SWIFT për:
 - i) shkëmbimin e mesazheve të pagesave dhe të informacioneve financiare;
 - ii) përdorimin e shërbimit SWIFTNet FileAct.

II.3 Kryerja e pagesave nëpërmjet sistemit AECH.

II.3.1 Instruksionet e pagesave dhe tipet e pagesave.

- a. Sistemi AECH proceson *batch*-e instruksionesh të pagesave. *Batch*-et procesohen si një e tërë dhe sistemi AECH nuk manipulon instruksionet individuale të pagesave brenda një *batch*-i (përveç disa validimeve bazë).

- b. Pjesëmarrësit dërgojnë instruksionet e pagesës në sistemin qendror AECH në formën e *file*-ve, ku secili përmban një ose disa *batch*-e instruksionesh pagesash.
- c. Instruksioni i pagesës në një *batch* mund të jetë :
 - urdhërpagesë me vlerë të vogël (transfertë krediti, e iniciuar nga pjesëmarrësi pagues); ose
 - debitim direkt (transfertë debiti, e iniciuar nga pjesëmarrësi mbledhës).
- d. Instruksionet e pagesës në një *batch* duhet të kenë të gjitha të njëjtën datëvlerë, të njëjtin pjesëmarrës pritës dhe të njëjtin tip pagese.
- e. Banka e Shqipërisë mund të vendosë një kufi të sipërm për vlerën maksimale të një urdhërpagese me vlerë të vogël ose të një instruksioni debitimi direkt. Vlerat aktuale jepen në shtojçën E, që është pjesë integrale e kësaj Rregulloreje.
- f. Sistemi AECH pranon vetëm instruksione pagesash në lekë shqiptare.

II.3.2 Transmetimi i instruksioneve të pagesave.

- a. Pjesëmarrësit do të kryejnë transmetimin e *file*-ve në formën e "mesazheve" të dërguara nga sistemi i pjesëmarrësit të AECH në sistemin qendror AECH. Mesazhet duhet të jenë në formatin SWIFT XML ose FIN, si specifikohet në dokumentin teknik të sistemit "Kërkesat teknike të pjesëmarrësit në sistemin AECH".
- b. Sistemi AECH lejon procesimin me mënyrën STP të *batch*-eve të pagesave të gjeneruara nga sistemet e brendshme të pjesëmarrësve. *File*-et për procesimin me mënyrën STP duhet të jenë në formatin XML, siç tregohet në dokumentin teknik të sistemit "Kërkesat teknike të pjesëmarrësit në sistemin AECH". *File* të tilla do të firmosen në mënyrë dixhitale nga sistemi AECH i pjesëmarrësit, para se të dërgohen në sistemin qendror AECH për të autentifikuar institucionin dërgues.
- c. Pjesëmarrësi siguron saktësinë dhe autorizimin në formën e duhur të *file*-ve të instruksioneve të përgatitura për STP në përputhje me rregulloret përkatëse në fushën e pagesave, para se të dërgohen në sistemin AECH.

II.3.3 Përfundimi dhe pakthyeshmëria

- a. Një *batch* instruksionesh pagesash i miratuar nga një pjesëmarrës për t'u dërguar në klering, nuk mund të tërhiqet dhe as nuk mund të modifikohet.
- b. Një pjesëmarrës duhet të sigurojë fonde të mjaftueshme në llogarinë e vet në AIPS, në mënyrë që instruksioni i shlyerjes neto të gjeneruar nga sistemi AECH të shlyhet menjëherë në fund të çdo seance kleringu.
- c. Me shlyerjen e instruksionit të shlyerjes neto në AIPS, çdo instruksion pagese i përfshirë në shlyerjen neto është përfundimtar dhe i pakthyeshem.
- d. Mesazhet që bëjnë pjesë në një *batch* debitimesh direkte akoma në radhë, mund të refuzohen nga pjesëmarrësi pagues deri në fund të periudhës së pritjes.
- e. Banka e Shqipërisë ka të drejtë të udhëzojë pjesëmarrësit pagues që të refuzojnë të gjitha mesazhet e debitimit direkt, të dërguara nga një/disë pjesëmarrës që deklarohen të paaftë për të paguar. Banka e Shqipërisë ka të drejtë të udhëzojë refuzimin e të gjitha debitimeve direkte në rastet kur pjesëmarrësi pagues deklarohet i paaftë për të paguar. Një *batch* debitimesh direkte nuk mund të tërhiqet nga sistemi.
- f. Një pjesëmarrës mund të kërkojë kthimin e një pagese të shlyer vetëm nëpërmjet inicimit të një pagese të re nga marrësi, në të njëjtën shumë dhe drejtim të kundërt të pagesës fillestare. Marrësi nuk ka detyrim të kthejë menjëherë fondet e marra, subjekt i dispozitave të pasurimit me pa të drejtë, por duhet t'i kthejë këto fonde në përputhje me pikën 4.5 të kësaj rregulloreje.

III. PJESËMARRJA NË SISTEMIN AECH

III.1 Tipat e pjesëmarrësve në sistemin AECH

Tipat e pjesëmarrësve në sistemin AECH janë:

- a. pjesëmarrësit në shlyerje;
- b. pjesëmarrësit agjenci.

III.1.1 Pjesëmarrësit në shlyerje

Pjesëmarrësit në shlyerje janë:

- a. Banka e Shqipërisë;
- b. bankat e nivelit të dytë.

Pjesëmarrësit në shlyerje mbajnë llogari shlyerjeje me Bankën e Shqipërisë në AIPS.

Një bankë e nivelit të dytë mund të marrë pjesë në sistemin AECH vetëm nëpërmjet drejtorisë së saj të përgjithshme..

III.1.2 Pjesëmarrësit agjenci

Pjesëmarrësit agjenci kanë llogari teknike në sistemin AECH dhe do të dërgojnë dhe marrin *file* pagesash në emrin e tyre, por do të shlyejnë në AIPS nëpërmjet llogarisë së një pjesëmarrësi tjetër, i cili do të jetë agjenti i tyre i shlyerjes.

Kur krijohet instruksioni i shlyerjes neto në fund të seancës së kleringut, transaksionet e tij në sistemin AECH grupohen me ato të agjentit të tij të shlyerjes.

Ministria e Financave është pjesëmarrës agjenci, që shlyen nëpërmjet llogarisë së Bankës së Shqipërisë në sistemin AIPS.

III.2 Kushtet për pjesëmarrje në sistemin AECH dhe në SWIFTNet

III.2.1 Kushtet për të marrë pjesë në sistemin AECH

Për të marrë pjesë në sistemin AECH, çdo pjesëmarrës në shlyerje duhet të përmbushë kushtet e mëposhtme:

- a. Të ketë nënshkruar një kontratë me Bankën e Shqipërisë për pjesëmarrje në sistemin AECH.
- b. Të jetë anëtar i grupit të mbyllur të përdoruesve të shërbimit SWIFTNet AECH.
- c. Të ketë hartuar rregulla të brendshëm të operimit të sistemit AECH duke u këshilluar me Bankën e Shqipërisë.
- d. Të ketë personel të kualifikuar dhe të trajnuar për të administruar operacionet e sistemit AECH.
- e. Të jetë pajisur me çertifikatën e pjesëmarrjes në sistemin AECH, të lëshuar nga Banka e Shqipërisë.

III.2.2 Kushtet për anëtarësim në grupin e mbyllur të përdoruesve SWIFTNet AECH

Çdo pjesëmarrës në shlyerje duhet të jetë paraprakisht i përfshirë në grupin e mbyllur të përdoruesve *SWIFTNet*, të administruar nga Banka e Shqipërisë. Për t'u anëtarësuar në këtë Grup të Mbyllur të Përdoruesve, pjesëmarrësi duhet:

- a. të ketë nënshkruar një kontratë me SWIFT për operimin me *SWIFTNet FileAct*;
- b. të ketë plotësuar dhe paraqitur pranë Bankës së Shqipërisë formularët e nevojshëm për shërbimin *SWIFTNet FileAct*;
- c. të zotërojë një terminal SWIFT-i (*Gateway, Starter Set, Webstation*) që mbështet funksionimin e *SWIFTNet FileAct*.

III.3 Procedurat dhe personat e kontaktit për përfshirjen e një pjesëmarrësi në sistemin AECH

III.3.1 Procedurat për pjesëmarrje

Një bankë apo pjesëmarrës agjenci përfshihet në sistemin AECH në përputhje me procedurat e mëposhtme:

- a. Kandidati pjesëmarrës në sistem paraqet pranë Bankës së Shqipërisë një kërkesë me shkrim për t'u përfshirë në sistemin AECH.
- b. Banka e Shqipërisë informon kandidatin për përmbajtjen e kësaj rregulloreje, për tarifat e pjesëmarrjes në sistemin AECH si dhe për minimumin e kërkesave teknike që ai duhet të përmbushë.
- c. Kandidati nënshkruan Kontratën me Bankën e Shqipërisë për pjesëmarrje në sistemin AECH dhe paguan tarifën për t'u përfshirë në sistem. Në rast të një pjesëmarrësi agjenci, në marrëveshje duhet të shënohet agjenti shlyerës, që pjesëmarrësi agjenci do të përdorë për shlyerje në AIPS.
- d. Banka e Shqipërisë trajnon kandidatët dhe drejton testimin për çertifikimin e kandidatit. Pas përfundimit me sukses të provave Banka e Shqipërisë lëshon një çertifikatë për kandidatin, që është gati për pjesëmarrje në sistemin AECH.
- e. Banka e Shqipërisë merr vendim lidhur me pranimin e kandidatit në sistemin AECH dhe njofton të gjithë pjesëmarrësit e sistemit AECH për emrin, adresën e saktë (kodin BIC) të pjesëmarrësit të ri, si dhe për datën në të cilën pjesëmarrësit në fjalë do t'i jepet akses në sistemin AECH.
- f. Procedura e pranimit të një kandidati për të marrë pjesë në sistemin AECH, nuk zgjat më shumë se tre muaj nga koha e nënshkrimit të marrëveshjes.

III.3.2 Personat e kontaktit

Çdo kandidat që aplikon për të marrë pjesë në sistemin AECH, paraqet një formular aplikimi pranë Bankës së Shqipërisë. Në këtë formular përfshihet një listë me emrat e personave të kontaktit dhe emrat e zëvendësuesve të tyre, të cilët do të jenë personat përgjegjës për aktivitetet e mëposhtme në sistemin AECH:

- a. marrëdhëniet me personat e kontaktit të sistemit në Bankën e Shqipërisë;
- b. operacionet e pagesës dhe të shlyerjes;
- c. elementet *hardware*, *software* dhe pajisjet e komunikimit;
- d. sigurinë e sistemit;
- e. ndërlidhjen me grupin e mbyllur të përdoruesve *SWIFTNet AECH*.

I njëjti person kontakti mund të kryejë më shumë se një funksion në administrimin e sistemit AECH.

Pjesëmarrësit e sistemit AECH njoftojnë menjëherë Bankën e Shqipërisë mbi çdo ndryshim në listën e personave të kontaktit. Banka e Shqipërisë përditëson këtë listë dhe ua njofton të gjithë pjesëmarrësve.

III.4 Provat dhe çertifikimi

III.4.1 Përputhshmëria e rregullave të brendshëm të kandidatëve pjesëmarrës me këtë rregullore.

Banka e Shqipërisë kontrollon dhe verifikon nëse rregullat e brendshëm të kandidatit për pjesëmarrje në sistemin AECH janë në përputhje me standardet e vendosura në këtë rregullore.

Çdo ndryshim i mëvonshëm në rregullat e brendshëm bëhet në konsultim me Bankën e Shqipërisë.

III.4.2 Provat

a) Provat e pranimit në sistem

Përpara pranimit në sistemin AECH, çdo pjesëmarrës duhet të jetë teknikisht i përgatitur për pjesëmarrje në sistem, duke përmbushur kushtet minimale për:

- elementet *hardware*, *software* dhe pajisjet e komunikimit;
- pajisjet e sigurisë;
- kualifikimet e personelit operues.

Banka e Shqipërisë drejton provat me kandidatin për pjesëmarrje në sistemin AECH sipas:

- planit dhe procedurave të specifikuara për kryerjen e provave në sistemin AECH;
- orarit të caktuar për kryerjen e provave në sistemin AECH.

Provat përfshijnë:

- i. kontrollin e ciklit të plotë të procesit të pagesës, përfshirë ndërfaqet midis degëve ku pagesat inician dhe drejtorisë së përgjithëshme, në rast se një lidhje e tillë do të aplikohet nga pjesëmarrësi;
- ii. kontrollin e çdo rregullimi për operimin me mënyrën STP;
- iii. dërgimin dhe marrjen e *file*-ve në *SwiftNet FileAct* nga *Webstation*-i i pjesëmarrësit;
- iv. simulimin e rasteve të veçanta dhe gabimeve;
- v. zhvillimin e provave në formën e operacioneve simuluese brenda ditës së punës së sistemit;
- vi. kontrollin mbi funksionimin e pajisjeve, që garanton siguri për kandidatin, në bazë të dokumentit përkatës mbi sigurinë dhe për mbrojtjen e sistemit AECH.

b) Provat në rast ndryshimi funksionalitetesh

Provat kryhen gjithashtu, edhe në rastet e:

- kryerjes së ndryshimeve funksionale dhe teknike të sistemit AECH;
- kryerjes së ndryshimeve në sistem tek pjesëmarrësit, veçanërisht kur vendoset apo modifikohet një rregullim STP;
- zbatimit të ndryshimeve në *SWIFTNet* dhe/ose produkteve të përdorura të tij si *FileAct*.

Pas përfundimit të provave, nënshkruhet një procesverbal midis Bankës së Shqipërisë dhe kandidatit pjesëmarrës në sistemin AECH, ku regjistrohen rezultatet e provave.

III.4.3 Çertifikimi

Pas nënshkrimit të procesverbalit që dëshmon përfundimin e suksesshëm të provave të kryera dhe pasi sigurohet për përputhshmërinë e rregullave të brendshëm të kandidatit me këtë rregullore, Banka e Shqipërisë lëshon një çertifikatë pjesëmarrjeje në sistemin AECH, e cila përbën bazën për përfshirjen e kandidatit në sistem.

III.5 Kushtet për përjashtimin e një pjesëmarrësi nga sistemi AECH

III.5.1 Rastet për përjashtimin nga sistemi AECH

Përjashtimi i një pjesëmarrësi nga sistemi AECH kryhet në rastet e mëposhtme:

- a. Në vijim të një vendimi të Bankës së Shqipërisë për revokimin e licencës së bankës pjesëmarrëse.
- b. Pas shkeljeve të përsëritura të kësaj rregulloreje.
- c. Me bashkimin, shkrirjen, ndarjen apo shitjen e dy apo më shumë bankave pjesëmarrëse të sistemit.

III.5.2 Kufizimi i përkohshëm i pjesëmarrjes në sistemin AECH

Banka e Shqipërisë ka të drejtë të kufizojë përkohësisht pjesëmarrjen e një banke në sistemin AECH, në rast të pamundësisë së këtij pjesëmarrësi për të siguruar fonde për shlyerjen e instruksionit të shlyerjes neto dërguar në AIPS.

Në këtë rast, Banka e Shqipërisë merr një vendim dhe njofton me shkrim të gjithë pjesëmarrësit e sistemit AECH, nëpërmjet *e-mail*-it të sistemit ose mesazheve Swift MT999.

Banka e Shqipërisë heq kufizimet e vendosura, kur është e bindur se pjesëmarrësi do të mundë në të ardhmen të sigurojë fonde të mjaftueshme në llogarinë e tij të shlyerjes në sistemin AIPS, për përmbushjen e detyrimeve të tij në sistemin AECH. Banka e Shqipërisë njofton me shkrim të gjithë pjesëmarrësit e tjerë të sistemit AECH për heqjen e kufizimeve.

Një pjesëmarrës, të cilit i është pezulluar aksesimi në sistemin AECH në bazë të këtij sanksioni, nuk lejohet të marrë pjesë në sistemin AECH, por ai ka të drejtë të aksesojë të dhënat e tij jashtë sistemit, nëpërmjet një kërkesë pranë Bankës së Shqipërisë.

III.6 Detyrimet e pjesëmarrësve në sistemin AECH

III.6.1 Detyrimet themelore:

- a. Pjesëmarrësit duhet të respektojnë rregullat dhe procedurat e përcaktuara në këtë rregullore si dhe oraret e punës në sistemin AECH.
- b. Pjesëmarrësit duhet të ndërtojnë sistemet e veta për të administruar *file*-t e sistemit AECH dhe të mbajnë këto sisteme në gjendje operuese.
- c. Pjesëmarrësit duhet të sigurojnë personel të kualifikuar për operimin e sistemit AECH.

Në rast shkeljeje të detyrimeve të sipërpërmendura informohet Departamenti i Mbikëqyrjes.

III.6.2 Detyrime të përgjithshme, për sigurinë dhe mbrojtjen e sistemit

Pjesëmarrësi harton procedura për sigurinë dhe mbrojtjen, përfshirë procedurat organizative (burimet njerëzore) dhe elemente të teknologjisë së informacionit (software dhe hardware) për administrimin e sistemit AECH dhe të të dhënave.

Pjesëmarrësit zbatojnë kërkesat e mëposhtme për sigurinë dhe mbrojtjen:

- a. Personeli.
 - Personeli që administron sistemin AECH duhet të udhëzohet dhe të trajnohet në mënyrë periodike mbi procedurat e mbrojtjes dhe sigurisë.
 - Personeli i përkohshëm apo personeli i jashtëm nuk duhet të lejohet të punojë në sistemin AECH.
 - Në mënyrë të ngjashme, personeli në degë i përfshirë në hedhjen e të dhënave në sistemin AECH duhet trajnuar dhe mbikëqyrur në mënyrën e duhur përsa i përket sigurisë.
- b. Kontrolli operacional.
 - Pagesat ekzekutohen të paktën nga dy anëtarë të personelit :
 - i. Hedhja e të dhënave në një mesazh pagese në degë apo në drejtorinë e përgjithshme duhet të miratohet nga një përdorues/mbikëqyrës i dytë, përpara se mesazhi të vendoset në *file*-in për transmetim në drejtorinë e përgjithshme dhe/ose në sistemin AECH.
 - ii. Çdo *batch* instruksionesh pagesash, përgatitur në sistemin e pjesëmarrësit për transmetimin në sistemin qendror AECH, duhet të nënshkruhet në mënyrë dixhitale nga çertifikata dixhitale e pjesëmarrësit.

- iii. Miratimi i një *batch*-i të tillë instruksionesh pagese për t'u dërguar në klering duhet të kryhet nga një person i ndryshëm nga ai që përgatit dhe/ose dërgon *batch*-in në sistemin AECH.
 - *Batch*-et brenda një *file* me mesazhe pagesash, transmetuar nga dega tek drejtorja e përgjithshme, duhet të nënshkruhen në mënyrë dixhitale nga çertifikata dixhitale e degës së pjesëmarrësit.
 - Një *file* që përmban *batch*-e të firmosura, të dërguara nga sistemi i pjesëmarrësit në sistemin qendror AECH duhet të mbrohet në mënyra të përshtatshme (me metoda të inkriptimit), për të siguruar që të gjitha *batch*-et janë shpërndarë ashtu si janë dërguar.
 - Procedurat e identifikimit zbatohen në çdo shkëmbim interaktiv midis sistemit të pjesëmarrësit dhe sistemit qendror AECH.
 - Çdo *batch* i refuzuar, i korigjuar apo i anuluar i instruksioneve të pagesës është subjekt kontrolli.
 - Mesazhet e pagesës të dërguara nga një pjesëmarrës në sistemin AECH duhet të mbështeten nga një dokument pagese i njohur zyrtarisht.
 - Të gjitha komunikimet elektronike të lidhura me urdhërat e pagesës regjistrohen, duke shënuar kohën e transmetimit dhe atë të marrjes.
 - Pjesëmarrësi ruan regjistrime të pagesave të nisura dhe të marra në një ditë pune në kopje letër ose në formë elektronike.
 - Regjistrimet e transaksioneve ruhen në kopje letër ose elektronike për një periudhë jo më pak se dhjetë vjet.
- c. Kontrolli fizik.
 - Serveri i pjesëmarrësit të sistemit AECH, në të cilin vepron sistemi i pjesëmarrësit, dhe pika e hyrjes në SWIFT duhet të lokalizohet në mjedise në të cilat ndalohet hyrja.
 - Rekomandohet të ketë një *fallback* të përshtatshëm për serverin e pjesëmarrësit.
 - Çdo pikëlidhje primare apo *fallback* në sistemin AECH duhet të lokalizohet vetëm aty ku ka akses të përshtatshëm për mjetet dixhitale të telekomunikimit, për konfigurimet e duhura të autenticitetit dhe të mjeteve të sigurisë, si dhe të ekzistojë siguria që funksionimi i sistemit AECH nuk do të jetë subjekt i ndërprerjeve apo i ndërhyrjeve të shkaktuara nga faktorët e brendshëm apo të jashtëm.
 - Çdo pjesëmarrës që dëshiron të ndryshojë vendndodhjen apo karakteristikat operuese të kompjuterit të tij primar apo *fallback*, i përdorur për lidhje me sistemin AECH, duhet të paraqesë një plan propozimi, i cili përshkruan ndryshimin dhe duhet të marrë miratimin e Bankës së Shqipërisë.
 - Aksesit për informacionin dhe pajisjet e sistemit duhet kufizuar vetëm për personelin e autorizuar.
- d. Auditi.

Sistemet e pjesëmarrësve dhe sistemi qendror AECH, duhet të krijojnë mundësinë për ndërtimin e historisë së çdo urdhëri pagese apo ndryshimi në bazën e të dhënave, nga pika e hyrjes në sistemin e pjesëmarrësit deri në përfundim të procesit.

IV. PROCEDURAT E OPERIMIT NË SISTEMIN AECH

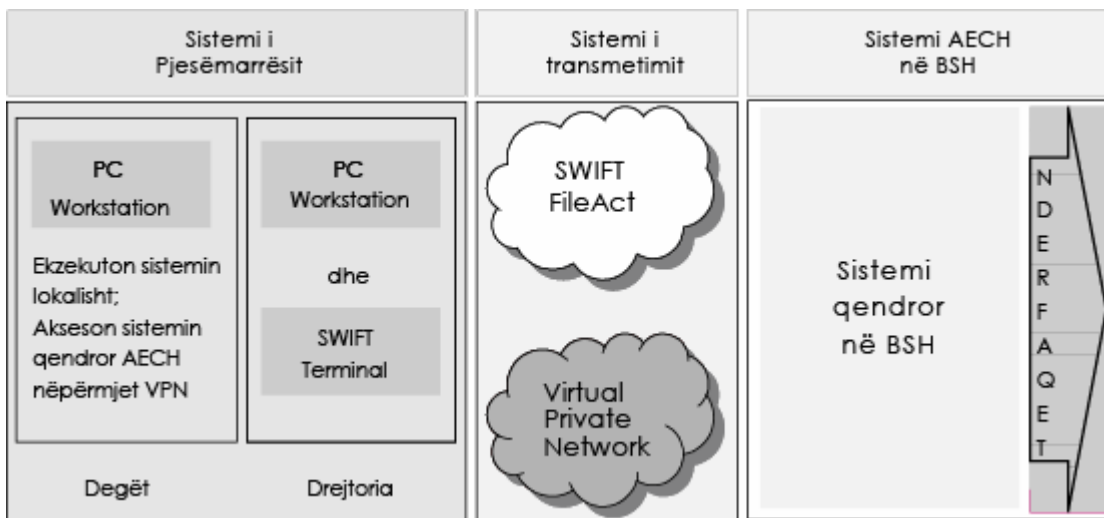
IV.1 Vështrim i përgjithshëm mbi operimin e sistemit

IV.1.1 Sistemi AECH

Sistemi AECH (Automated Electronic Clearing House) është Sistemi Shqiptar i Kryqëzimit të Pagesave me Vlerë të Vogël. Ai administron në mënyrë efektive klerimin e pagesave të shumta me vlerë të vogël dhe i shlyen ato në bazë neto në fund të çdo seance kleringu, nëpërmjet një instruksioni të automatizuar për tek AIPS.

IV.1.2 Përbërësit e sistemit

Sistemi AECH është i përbërë nga tre komponentë kryesorë, sipas diagramës së mëposhtme:



- Sistemi i pjesëmarrësit, i cili vepron në degë dhe në drejtorinë e përgjithshme të çdo pjesëmarrësi për të siguruar funksionet e përgatitjes të *file*-ve.
- Sistemi shpërndarës, i cili përfshin:
 - shërbimin *SWIFTNet FileAct* për shpërndarje të *file*-ve të instruksioneve të pagesës dhe
 - rrjetin VPN (*Virtual Private Network*), për funksione ndërvepruese, duke përfshirë edhe miratimin e *batch*-eve për pranimin e tyre në klering.
- Sistemi qendror AECH, i cili përfshin pajisjet qendrore dhe *webstation*-at e tij të lidhura në Bankën e Shqipërisë.

IV.1.2.1 Workstation i sistemit të pjesëmarrësit dhe workstation i sistemit qendror të AECH

Çdo pjesëmarrës i sistemit AECH ka një ose më shumë "*workstation*" të AECH, të cilët përdoren për t'u lidhur si me sistemin e pjesëmarrësit ashtu edhe me sistemin qendror.

Pjesëmarrësit e sistemit AECH janë përgjegjës për instalimin dhe administrimin e *workstation*-it të tyre. Banka e Shqipërisë i siguron një server të sistemit të pjesëmarrësit, bankave që do të jenë pjesëmarrëse që në fillimin e operimit "*live*" të sistemit AECH.

Banka e Shqipërisë nuk ka asnjë përgjegjësi për mirëmbajtjen e këtyre serverave pas periudhës së garancisë ose për sigurimin e serverave të përshtatshëm për pjesëmarrësit e rinj.

Çdo server zëvendësues apo i ri duhet të miratimin nga Banka e Shqipërisë, në mënyrë që të ketë konfigurimin e nevojshëm për të mbështetur shërbimin.

Nëpërmjet *workstation* të sistemit qendror të AECH pjesëmarrësit mund të kenë akses për funksionet e mëposhtme *on-line*:

- Akses *on-line* për pozicionet neto dhe për informacione mbi aktivitetin.
- Akses *on-line* për informacione rreth pagesave akoma *pending* (*batch*-i në pritje për t'u miratuar apo *batch*-et e debitimeve direkte para datëvalutës së tyre).

- c. Akses *on-line* për të kryer miratimin e urdhrave të pagesës me vlerë të vogël për t'u dërguar në klering dhe/ose transmetimin e *batch*-eve të debitimieve direkte tek bankat paguese.
- d. Akses *on-line* të gjendjes së llogarisë, të raporteve dhe të grafikëve.
- e. Monitorim i statusit operacional të sistemit qendror AECH.

Sistemi AECH nëpërmjet workstation-it të sistemit qendror të AECH, ofron shërbimin e *e-mail*-it të sigurt midis pjesëmarrësve në sistem.

IV.1.2.2 Sistemi i Transmetimit

IV.1.2.3 a. Shërbimi SWIFTNet FileAct

Shërbimi *SWIFTNet FileAct* siguron funksione të transferimit të *file*-ve si në kohë reale dhe në *store and forward*. Ky shërbim pranon çdo format *file*-sh dhe bashkësi karakteresh, gjeneron njoftimin mbi shpërndarjen dhe transferimin shumëpalësh të *file*-ve. Shërbimi *SWIFT FileAct* do të përdoret për dërgimin dhe marrjen e *file*-ve të instruksioneve të pagesës midis sistemit të pjesëmarrësit dhe sistemit qendror AECH. Sistemi AECH do të përdorë mënyrën ***store and forward***.

IV.1.2.4 b. Rrjeti VPN

Banka e Shqipërisë me anë të rrjetit VPN, u siguron pjesëmarrësve akses ndërveprues, nëpërmjet një *web-browser*-i, tek sistemi qendror AECH. Nëpërmjet rrjetit VPN realizohen funksionet e mëposhtme:

- Miratimi i *batch*-eve.
- Marrja e informacioneve mbi pozicionet neto, mbi *batch*-et, mbi gjendjet e llogarive teknike, mbi aktivitetin, si për të dhënat aktuale dhe për ato historike deri në tre muaj.
- Raportimi i informacioneve si vijon:
 - i. Informacioni në përbërje të instruksionit të shlyerjes neto, për t'u njohur me pozicionet neto përpara se shlyerja të kryhet në AIPS.
 - ii. Raportet e përfundimit të seancës, që tregojnë të gjithë aktivitetin e kleringut dhe të shlyerjes.
 - iii. Raportet *recap* që tregojnë të gjithë aktivitetin e *file*-ve.
 - iv.

IV.1.2.5 Sistemi qendror AECH

Nëpërmjet sistemit qendror AECH, përmbushen tre funksione kryesore:

- a. Krijohet mundësia që *file*-t e instruksioneve të pagesave të shkëmbehen midis pjesëmarrësve në system.
- b. Llogariten pozicionet neto shumëpalëshe.
- c. Dërgohet instruksioni i shlyerjes neto tek AIPS për t'u shlyer.

IV.2 Orari i punës i sistemit AECH

VI.2.1 Rradha e punës në sistemin AECH

Gjatë një dite pune zhvillohen 2(dy) seanca kleringu.

Në çdo seancë kleringu përfshihen disa periudha kohore, të trajtuara si më poshtë:

- a. Periudha e pranimit të *file*-eve.
Kjo periudhë fillon pak minuta pas fillimit të një seance kleringu dhe mbaron rreth një gjysmë ore para përfundimit të seancës.
- b. Periudha e llogaritjes së pozicioneve neto.
Pas përfundimit të periudhës së pranimit të *file*-eve, sistemi AECH llogarit pozicionet neto përfundimtare dhe pasi dërgon instruksionin e shlyerjes neto tek AIPS, pret përgjigje nga ky i fundit.
- c. Shpërndarja e *file*-ve.

Me përfundimin e proceseve të përshkruara në pikat (a) dhe (b) të këtij paragrafi, sistemi AECH prodhon raporte dhe shpërndan *file*-t e urdhër-pagesave me vlerë të vogël, të debitimeve direkte dhe të refuzimeve të debitimeve direkte për bankat marrëse.

Pjesëmarrësit kanë të drejtë të aksesojnë sistemin qendror AECH në çdo kohë gjatë ditës operuese dhe të shqyrtojnë të dhënat e tyre.

File-t e instruksioneve të pagesave mund të dërgohen në sistemin qendror AECH në çdo kohë midis "Hapjes për aktivitet" dhe "Cut-off"-it.

Urdhërat për pagesë me vlerë të vogël dërgohen në klering vetëm duke përdorur funksionin e miratimit në menunë e sistemit qendror AECH, gjatë periudhës së pranimit të *file*-eve të çdo seance kleringu, me përjashtim të rastit kur dërgohen duke përdorur mënyrën STP.

Batch-et e urdhërpagesave me vlerë të vogël, të cilët nuk janë miratuar në fund të seancës përfundimtare refuzohen.

Instrukcionet e debitimeve direkte dhe refuzimet e tyre mund të dërgohen në sistemin qendror gjatë periudhës nga "Hapja për aktivitet" deri në "Cut-off".

Me qëllim të mbërritjes tek marrësi, është e nevojshme që *batch*-et DD dhe DDR të miratohen në sistemin qendror AECH gjatë periudhës nga "Hapur për aktivitet" deri në "Cut-off".

Pas kryerjes së *cut-off*-it, *batch*-et me instruksione debitimesh direkte dhe refuzime debitimesh direkte të pamiratuara refuzohen automatikisht nga sistemi. Asnjë *file* i ri nuk pranohet pas *cut-off*-it.

Seanca tjetër e kleringut nuk do të fillojë përpara përfundimit të seancës aktuale.

Sistemi AECH do të dërgojë instruksionin e shlyerjes neto të seancës përfundimtare të kleringut përpara *cut-off*-it fillestar në AIPS. Nëse afatet shtyhen, pjesëmarrësit informohen menjëherë me anë të një mesazhi.

Pjesëmarrësit duhet të mundësojnë marrjen e *file*-ve të instruksioneve të pagesave nga sistemi AECH, të paktën midis përfundimit të pranimit të *file*-ve dhe fundit të seancës, në çdo seancë.

Pjesëmarrësit e sistemit AECH mund të qëndrojnë *on-line* në sistemin qendror të AECH gjatë gjithë ditës së punës ose të përdorin lehtësitë e shërbimit *SwiftNet FileAct*, për t'u siguruar që të gjitha *file*-t e tyre të jenë shkarkuar në fund të seancës dhe në fund të ditës së punës.

VI.2.2 Orët e punës në sistem dhe seancat

Banka e Shqipërisë siguron një orar standard pune për funksionimin e sistemit AECH. Orari operues i sistemit AECH përshkruhet në tabelën e mëposhtme.

Ora	Ngjarja	Operacionet dhe funksionet e mundshme
8.00	Fillimi i ditës.	Fillimi ditës së punës në sistemin AECH.
9.10	Hapur për aktivitet.	Pjesëmarrësit mund të dërgojnë dhe të marrin <i>file</i> -t e instruksioneve të pagesave.
9.15	Fillimi i seancës së parë të kleringut.	Kryhet klerimi i <i>batch</i> -eve të debitimeve direkte për datëvëlutën aktuale. Pozicionet neto të rezultuara konsiderohen si pozicione fillestare për seancën.

9.30	Fillimi i pranimit të <i>file</i> -ve.	<i>Batch</i> -et e urdhërpagesave me vlerë të vogël që presin për miratim mund të miratohen dhe të dërgohen në klering.
11.00	Fundi i pranimit të <i>file</i> -ve.	Pas këtij orari, nuk mund të miratohen më urdhër pagesa me vlerë të vogël për këtë seancë.
11.15	Dërgimi i shlyerjes neto.	Sistemi AECH dërgon instruksionin e shlyerjes neto tek AIPS. AIPS dërgon përgjigje në sistemin AECH.
11.30	Përfundimi seancës.	Gjenerohen raportet përfundimtare të seancës. <i>Batch</i> -et e urdhërpagesave me vlerë të vogël shpërndahen tek pjesëmarrësit pritis.
12.00	Fillimi i seancës së dytë të kleringut.	Pas seancës së parë nuk kryhet klerim i debitimeve direkte.
12.05	Fillimi i pranimit të <i>file</i> .	Si më sipër.
14.00	Përfundim i pranimit të <i>file</i> .	Si më sipër.
14.15	Dërgimi i shlyerjes neto.	Si më sipër.
14.30	Fundi seancës.	Si më sipër.
15.00	<i>Cut-off</i> .	Nuk pranohet asnjë informacion i mëtejshëm. Çdo <i>batch</i> ende në pritje për t'u miratuar, do të refuzohet dhe do të njoftohet pjesëmarrësi përkatës. Prodhohet raporti i debitimeve direkte, që tregon debitimet direkte që do të shlyhen të nesërmen.
15.30	Fundi i ditës, mbyllja e sistemit.	Kryhen procedurat e mbylljes së ditës, gjenerohen raportet e fundit të ditës dhe bëhet arkivimi dhe <i>back-up</i> -i i veprimtarisë ditore.

VI.2.3 Ndryshime në seancat dhe orët operuese të sistemit AECH

Gjatë operimit në sistemin AECH, në situata të paparashikuara emergjence, mund të lindë nevoja e kryerjes së modifikimeve *ad-hoc* në oraret e sistemit. Në këto raste Banka e Shqipërisë do të zgjasë ose do të reduktojë orët dhe periudhat kohore brenda seancave të kleringut, sipas gjykimit të saj.

Kërkesat e pjesëmarrësve për zgjatjen e një seance kleringu ose të një dite pune do të shqyrtohen rast pas rasti. Banka e Shqipërisë ka të drejtë të pranojë zgjatjen e orarit vetëm në rrethana kritike. Pjesëmarrësit do të lajmërohen mbi ndryshimet e nevojshme *ad-hoc*.

IV.3 Përpunimi i batch-eve të instruksioneve të pagesave

VI.3.1 Instruksionet e pagesave me vlerë të vogël (transferta krediti)

Batch-et e instruksioneve të pagesave me vlerë të vogël do të përpunohen nga sistemi qendror AECH, pasi të merren nga sistemi i pjesëmarrësit nëpërmjet shërbimit *SWIFTNet FileAct*.

Formati i mesazheve të urdhërpagesave me vlerë të vogël, të hedhura nga pjesëmarrësit në sistemin AECH, do të përmbajë të gjithë informacionin e përcaktuar sipas rregullores së Bankës së Shqipërisë "Mbi sistemet dhe instrumentet e pagesave", përfshirë informacionin që ka të bëjë me klientët e fundit.

Pjesëmarrësi do ta dërgojë këtë informacion tek sistemi AECH i pjesëmarrësit, në formatin SWIFT FIN ose SWIFT XML, në përputhje me standardet e përcaktuara në dokumentin teknik shoqëruar të sistemit "Kërkesat teknike të pjesëmarrësit në sistemin AECH".

Pjesëmarrësit do t'i dërgojnë instruksionet e urdhërpagesave me vlerë të vogël në formën e *file*-eve, të cilat do të përmbajnë *batch*-e të ndara për çdo pjesëmarrës përfitues dhe për një datëvalutë të vetme. Nënshkrimi dixhital zbatohet për çdo *batch* për të autentifikuar dërguesin. *File*-t transmetohen në sistemin qendror AECH.

Nga sistemi AECH i pjesëmarrësit, do të pranohen vetëm *file*-t në formatin FIN ose XML, siç përcaktohet në dokumentin teknik shoqërues të sistemit "Kërkesat teknike të pjesëmarrësit në sistemin AECH".

Do të pranohen nga sistemi qendror AECH vetëm *file*-t që përmbajnë *batch*-e XML, të firmosura në mënyrë dixhitale. Të gjitha urdhërpagesat me vlerë të vogël të një *batch*-i, të dërguara në sistemin qendror AECH, duhet të kenë të njëjtën datëvalutë. Datëvaluta e *batch*-eve të dërguara duhet të përputhet me datën aktuale të sistemit.

Batch-et me nënshkrimin origjinal dixhital, që përmbajnë instruksionet e urdhër-pagesave me vlerë të vogël, do të transmetohen tek pjesëmarrësi përfitues pas shlyerjes së pozicioneve neto në AIPS, në fund të seancës së kleringut në sistemin AECH.

Të gjitha *batch*-et e urdhërpagesave me vlerë të vogël, duhet të kenë një identifikues unik *batch*-i. Çdo *batch* i ri i dërguar pas refuzimit dhe korigjimit duhet të ketë një identifikues të ri.

Periudha e dërgimit të *file*-ve.

Pjesëmarrësit në sistemin AECH duhet të zbatojnë oraret në përputhje me pikën 4.2.2 të këtyre rregullave.

Në seancën e kleringut, konsiderohen vetëm urdhërpagesat me vlerë të vogël, të cilat miratohen brenda periudhës së pranimit të *file*-ve të asaj seance kleringu. Përpjekjet për të miratuar *batch*-et e urdhërpagesave me vlerë të vogël, të paraqitura në klering jashtë periudhës së sipërpërmendur, nuk pranohen nga sistemi AECH.

Sistemi AECH do të verifikojë nënshkrimin dixhital të të gjitha urdhërpagesave me vlerë të vogël dhe do të vlerësojë përmbajtjen si vijon:

- a. Urdhërpagesat me vlerë të vogël duhet të dërgohen brenda orareve të caktuara sipas pikës 4.2.2 të kësaj rregulloreje dhe duhet të jenë në përputhje me standardet e vlefshmërisë së tyre, të përshkruara në manualin e përdoruesit të sistemit AECH.
- b. Urdhërpagesat brenda një *batch*-i nuk lejohet të tejkalojnë vlerën kufi për pagesat me vlerë të vogël. Në rast të kundërt do të refuzohet i tërë *batch*-i.
- c. Kodet BIC si për bankën paguese ashtu edhe për atë përfituese duhet të jenë në përputhje me standardet e SWIFT-it.

Batch-et që nuk përmbushin kërkesat e vlefshmërisë do të refuzohen. Sistemi AECH do të njoftojë pjesëmarrësin për *batch*-et e pranuar apo të refuzuara nëpërmjet mesazheve të dërguar në *webstation*-in e pjesëmarrësit. Nëse një urdhërpagesë me vlerë të vogël brenda një *batch*-i nuk kalon kontrollin e formatit, të datës dhe të vlefshmërisë, sistemi AECH do të refuzojë të tërë *batch*-in. Mesazhi i refuzimit do të përmbajë identifikuesin e *batch*-it të refuzuar, arsyet e refuzimit dhe *error-code*-t përkatëse siç janë parashtruar në manualin e përdoruesit të sistemit AECH.

Gjatë seancës së kleringut, sistemi AECH do të krijojë dhe do të ruajë një pozicion neto për çdo pjesëmarrës, dhe do të akumulojë *batch*-et në hyrje për t'i kaluar tek pjesëmarrësi përfitues në fund të seancës të kleringut pas shlyerjes.

Sistemi AECH përpunon *batch*-et e urdhërpagesave me vlerë të vogël sipas rradhës që ato janë dërguar (FIFO – *First In First Out*).

Sistemi AECH pranon ose refuzon urdhërpagesa me vlerë të vogël vetëm pas klerimit të *batch*-eve të debitimeve direkte, që do të thotë pasi *batch*-et e debitimeve direkte të kleruara gjatë seancës në fjalë, të jenë marrë parasysh në llogaritjen e pozicionit neto fillestar.

VI.3.2 Mbyllja e seancës së kleringut.

Në fund të periudhës së pranimit të *file*-ve, kryhen këto procedura:

- a. Banka e Shqipërisë mbyll sistemin për marrjen e *file*-ve të urdhërpagesave me vlerë të vogël dhe njofton çdo pjesëmarrës për pozicionin neto që duhet të shlyejë.
- b. Nga pozicionet shumëpalëshe neto do të krijohet instruksioni shumëpalësh i shlyerjes neto, i cili do të dërgohet në AIPS.
- c. Pas kësaj procedure, AIPS kryen shlyerjen përfundimtare, si përshkruhet në pikën 4.9 të kësaj rregulloreje.

Sistemi AECH do të informojë pjesëmarrësit për shlyerjen, do të krijojë raportet e përfundimit të seancës, do t'i ruajë ato për t'u shkarkuar nga pjesëmarrësit, si dhe do të dërgojë (forward) *batch*-et e urdhërpagesave me vlerë të vogël tek pjesëmarrësi përfitues. Në fund të ditës prodhohen raportet e fundit të ditës.

Llogaritë teknike të pjesëmarrësit bëhen zero në fund të çdo seance kleringu.

Nëse instruksioni i shlyerjes neto nuk është shlyer në AIPS, seanca aktuale e kleringut në sistemin AECH nuk do të mbyllet dhe seanca pasuese nuk do të fillojë. Në këtë situatë, operatorët e sistemeve AIPS dhe AECH duhet të mbajnë lidhje për të vendosur mbi veprimet që duhen ndërmarrë. Gjendjet e llogarive të AIPS-it duhet të korrektohen me anë të veprimeve *Participant Credit* dhe/ose *Participant Debit* në AIPS. Pjesëmarrësit do të njoftohen për çdo vonesë në mbylljen ose në fillimin e një seance kleringu.

VI.3.3 Instruksione të debitimeve direkte

Formati i mesazhit të debitimeve direkte:

Pjesëmarrësit do të dërgojnë instruksione të debitimeve direkte në sistemin qendror në formën e *file*-ve, që përmbajnë *batch*-e me instruksione debitimi direkt, të krijuara në sistemin e pjesëmarrësit ose të importuara në të nga sistemet e brendshme. Sistemi AECH i pjesëmarrësit përfshin lehtësi për të ndarë *file*-t origjinale të instruksioneve të debitimeve direkte në *batch*-e për një pjesëmarrës pagues dhe në një datëvalutë të vetme.

Nga sistemi AECH i pjesëmarrësit do të pranohen vetëm *file* në formatin e miratuar SWIFT (FIN ose XML) si përcaktohet në dokumentin "Kërkesat teknike të pjesëmarrjes në sistemin AECH". Sistemi qendror AECH pranon vetëm *file* që përmbajnë *batch*-e të firmosur në mënyrë dixhitale, në formatin e miratuar SWIFT XML.

Lëshuesi i instruksionit të debitimit direkt (pjesëmarrësi mbledhës) zbaton një nënshkrim dixhital për çdo *batch* për qëllime autentifikimi.

File-t që përmbajnë një ose më shumë *batch*-e do të dërgohen në sistemin qendror AECH nëpërmjet shërbimit *SWIFTNet FileAct*.

Periudha maksimale dhe minimale e dërgimit:

Pjesëmarrësit marrin përsipër të dërgojnë instruksione të debitimit direkt jo në më pak se një numër minimal ditësh pune dhe jo në më shumë se një numër maksimal ditësh pune, përpara datëvalutës. Periudhat maksimale dhe minimale të dërgimit të instruksioneve të debitimit direkt jepen të specifikuar në shtojcën E, që është pjesë integrale e kësaj rregulloreje.

Nëse datëvaluta nuk është ditë pune, klerimi i tyre do të kryhet në ditën tjetër të punës.

Kontrulli i formatit, i datës dhe i vlefshmërisë së instruksioneve të debitimeve direkte:

Sistemi AECH do të verifikojë firmosjen dixhitale të të gjitha instruksioneve të debitimeve direkte dhe do të *valid*-ojë përmbajtjen e tyre.

Instrukcionet e debitimeve direkte duhet të përputhen me standardet e formatit të mesazhit të debitimeve direkte, përcaktuar në dokumentin "Kërkesat teknike të pjesëmarrjes në sistemin AECH", si më poshtë :

- a) Të gjitha instruksionet e debitimeve direkte brenda një *batch-i* duhet të kenë të njëjtën datëvalutë dhe të njëjtin pjesëmarrës pagues.
- b) Data e dërgimit të instruksioneve të debitimit direkt në sistemin qendror duhet të jetë brenda periudhës maksimale dhe minimale të lejuar para datëvalutës.
- c) Asnjë nga instruksionet e debitimeve direkte brenda një *batch-i* nuk mund të tejkalojë vlerën kufi për instruksionet e debitimeve direkte. Ndryshe i tërë *batch-i* do të refuzohet.
- d) Kodet BIC si për bankën paguese ashtu edhe për atë përfituese duhet të jenë në përputhje me standardet SWIFT.

Njoftimi për batch-et e pranuar dhe të refuzuar:

Sistemi AECH njofton menjëherë pjesëmarrësin përfitues për *batch-et* e pranuar ose të refuzuar, nëpërmjet mesazheve të dërguara në *workstation-in* e pjesëmarrësit.

Çdo *batch* me instruksione debitimi direkt dërguar në sistemin qendror nga pjesëmarrësi mbledhës dhe refuzuar nga sistemi, duhet të korrigohet dhe të ridërgohet në sistem nga pjesëmarrësi mbledhës. *Batch-i* i ridërguar duhet të ketë një identifikues të ri *batch-i*.

Shpërndarja tek pjesëmarrësi pagues dhe periudha pritëse:

Nëse *valid-imi* përfundon me sukses, sistemi AECH dërgon instruksionet e debitimeve direkt tek pjesëmarrësi pagues në fund të çdo seance kleringu ose pas *cutt-off-it* (në varësi të kohës së miratimit në sistem). Pjesëmarrësi pagues mund të refuzojë instruksionet e debitimeve direkte të dërguara nga pjesëmarrësi mbledhës. Refuzimi i debitimit direkt duhet të dërgohet në sistemin qendror përpara mbarimit të periudhës pritëse, që do të thotë deri në *cutt-off-in* e ditës së fundit para datëvalutës. Në rast të mungesës së refuzimit para përfundimit të periudhës pritëse, instruksionet e debitimeve direkte do të konsiderohen si të pranueshme për pagesë nga pjesëmarrësi pagues dhe në seancën e parë të datës së valutës *batch-i* me debitime direkte do të klerohet për vlerën e plotë të tij.

File-t me refuzime debitimesh direkte do të *valid-ohen* nga sistemi AECH dhe në rast dështimi pjesëmarrësi pagues njoftohet mbi dështimin e validimit. Me marrjen e këtij njoftimi, pjesëmarrësi pagues, korrigjon dhe ridërgon *batch-in* me refuzim debitimesh direkte brenda periudhës pritëse, por me një identifikues të ri.

Në qoftë se me rregullore ndryshohet periudha pritëse, instruksionet që ndodhen tashmë në sistem do të procesohen në përputhje me rregulloren në fuqi në kohën kur janë dërguar.

Mbyllja e ditës:

Gjatë procedurave të mbylljes së ditës së punës para datëvalutës, sistemi AECH do të llogarisë për çdo pjesëmarrës vlerën neto të projektuar të debitimeve direkte me datëvalutë në ditën tjetër të punës. Pjesëmarrësit mund të konsultojnë pozicionet e rezultuara neto dhe bruto në raportet e debitimeve direkte, si përshkruhet në manualin e përdoruesit të sistemit AECH.

Klerimi dhe shlyerja e batch-eve të debitimeve direkte:

Gjatë seancës së parë të datëvalutës, *batch-et* e debitimeve direkte klerohen *batch* për *batch*, para se të pranohet ndonjë *file* i urdhërpagesave me vlerë të vogël. Vlera që klerohet është vlera e mbetur e çdo *batch-i*, pas refuzimeve të bëra nga pjesëmarrësi pagues. Pozicionet neto të pjesëmarrësve pagues dhe mbledhës përditësohen *batch* pas *batch-i*.

IV.4 Kodet e identifikimit BIC (Bank Identifier Code)

Secili pjesëmarrës ka një kod unik identifikimi BIC (*Bank Identifier Code*) sipas standardeve SWIFT.

Të gjitha *file*-et e pagesave në sistemin AECH, do të drejtohen për te ky kod. Pjesëmarrësit duhet të njoftojnë paraprakisht Bankën e Shqipërisë, para çdo vendimi për të ndryshuar kodin BIC. Kodet BIC aktuale të pjesëmarrësve në sistemin AECH janë regjistruar në shtojcën A, pjesë integrale e kësaj rregulloreje. Për ata pjesëmarrës që janë aktualisht edhe pjesëtarë në SWIFT, ky kod përfaqëson kodin e tyre real BIC në SWIFT. Institucioneve të tjera financiare që nuk janë anëtare të SWIFT-it, por që marrin pjesë në klering u vendoset një kod unik sipas standardeve të SWIFT-it.

IV.5 Pasurim me pa të drejtë

Një pjesëmarrës marrës do të jetë subjekt i një pretendimi për pasurim me pa të drejtë nga një pjesëmarrës dërgues, nëse pjesëmarrësi marrës nuk krediton llogarinë e klientit brenda të njëjtës datëvalutë.

Një pjesëmarrës marrës duhet të kthejë pagesën në rast se:

- a. Pjesëmarrësi marrës është i paaftë të transferojë fondet në llogarinë e klientit përfitues për shkak të detajeve të pasakta ose kontradiktore të llogarisë; ose
- b. Llogaria për të cilën janë destinuar këto fonde është mbyllur.

Pjesëmarrësit duhet të kthejnë pagesa të tilla tek pjesëmarrësi dërgues brenda 2 ditësh pune në sistemin AECH.

Një pjesëmarrës marrës do të jetë gjithashtu subjekt i një pretendimi për pasurim me pa të drejtë nga një pjesëmarrës dërgues, nëse pjesëmarrësi marrës dështon të kthejë një pagesë brenda afatit kohor dyditor të përcaktuar më sipër.

IV.6 Grupi i mbyllur i përdoruesve SWIFT FileAct

Për operimin e pjesëmarrësve në sistemin AECH krijohet grupi i mbyllur i përdoruesve të *SWIFTFileAct* AECH.

Çdo pjesëmarrës duhet të jetë anëtar i këtij grupi në përputhje me rregullat e SWIFT-it për të tilla grupe.

IV.7 Tarifat e SWIFT FileAct dhe faturimi i anasjelltë

SWIFT-i do të faturojë direkt çdo pjesëmarrës për kostot e mesazheve të pagesës të iniciuara nga ai dhe të shpërndara nëpërmjet *FileAct*-it. Këto tarifa do të përcaktohen nga SWIFT-i.

Transfertat e *file*-ve të iniciuara nga sistemi AECH për tek pjesëmarrësit, mund t'i ngarkohen përsëri pjesëmarrësve nga SWIFT-i, bazuar në marrëveshjen "faturim i anasjelltë", që do të thotë se tarifat SWIFT zakonisht i ngarkohen dërguesit të një mesazhi SWIFT. Banka e Shqipërisë duke u konsultuar me pjesëmarrësit mund të vendosë që marrëveshjen për faturimin e anasjelltë ta zbatojë në një fazë të mëvonshme.

IV.8 Standarde specifike të përmbajtjes së një mesazhi në sistemin AECH

IV.8.1 Identifikimi i përfituesit

Pjesëmarrësit do të identifikojnë përfituesit e mesazheve të pagesave nga emërtimi dhe numri i llogarisë.

IV.8.2 Referencat e transaksioneve

Pjesëmarrësit duhet të sigurojnë që të gjitha instruksionet e pagesave në sistemin AECH të kenë një numër reference. Kjo referencë, kombinuar me shumën dhe me kodin BIC të marrësit, duhet të jetë e vetme brenda ditës së punës për pjesëmarrësin dërgues.

Nëse një *batch* instruksionesh pagesave ridërgohet (pas refuzimit për arsye vlefshmërie dhe korrigjime të mundshme), numri i referencës së *batch*-it duhet të përditësohet. Sistemi AECH nuk do të lejojë të procesohen *batch*-e me numra reference të dubluar.

IV.8.3 Datëvaluta

Instruksionet e pagesave në sistemin AECH mund të përgatiten paraprakisht dhe të ruhen në sistemin AECH të pjesëmarrësit. *Batch*-et e debitimeve direkte dërgohen në sistemin qendror AECH disa ditë para datëvalutës. *Batch*-et e urdhërpagesave me vlerë të vogël dërgohen në sistemin qendror AECH në datën e valutës. *Batch*-et që përmbajnë mesazhe pagesash me datëvalutë tjetër do të refuzohen nga sistemi AECH.

IV.8.4 Monedha

Të gjitha transaksionet në sistemin AECH do të kryhen në monedhën shqiptare - lekë (*ALL* – *Albanian Lek*).

IV.9 Instruksioni i shlyerjes neto

IV.9.1 Shlyerja e instruksionit të shlyerjes neto

Instruksioni i shlyerjes neto trajtohet si transfertë llogarie në AIPS, duke përfshirë debitime dhe kreditime të shumëfishta të pjesëmarrësve, për shlyerjen e detyrimeve neto që rrjedhin nga kryerja e kleringut në sistemin AECH. Instruksioni i shlyerjes neto konsiderohet i iniciuar nga Banka e Shqipërisë si operatore e sistemit AECH.

Instruksioni i shlyerjes neto i seancës së fundit të kleringut në sistemin AECH duhet të kalojë në AIPS para *cut-off*-it fillestar. Nëse për ndonjë arsye instruksioni i shlyerjes neto kalon më vonë, duhen marrë masat e nevojshme për të shtyrë *cut-off*-in përfundimtar, pasi instruksioni i shlyerjes neto AECH duhet të shlyhet në AIPS në datëvalutën e duhur.

Procesi i administrimit të instruksionit të shlyerjes neto në AIPS jepet në rregullat dhe procedurat e AIPS.

Kur përfundon shlyerja, AIPS dërgon një përgjigje në sistemin AECH.

IV.9.2 Dështim i shlyerjes së instruksionit të shlyerjes neto

Pjesëmarrësit duhet të sigurojnë fonde të mjaftueshme në llogarinë e tyre në AIPS për të lejuar shlyerje të menjëhershme të instruksionit të shlyerjes neto të sistemit AECH. Për këtë qëllim mund të përdoret vendosja e rezervave në AIPS . Pjesëmarrësi që dështon të sigurojë fonde të mjaftueshme për shlyerjen e menjëhershme të instruksionit të shlyerjes neto, raportohet tek Departamenti i Mbikëqyrjes.

Seanca tjetër e kleringut nuk fillon pa u shlyer në AIPS instruksioni i shlyerjes neto i seancës së mëparshme.

Cutt-off-i përfundimtar në AIPS nuk do të ndodhë deri në përfundimin e shlyerjes së instruksioneve të shlyerjes neto.

V. SIGURIA NË SISTEMIN AECH

V.1 Përgjegjësia e pjesëmarrësit për sigurinë e operacioneve në sistemin AECH

Sistemet SWIFT dhe AECH ofrojnë lehtësi për mbrojtjen e të dhënave, për transferimin e pagesave dhe për kontrollin e aksesit të përdoruesve. Pjesëmarrësit janë përgjegjës për të siguruar integritetin e transaksioneve dhe aksesin e përdoruesve brenda institucioneve respektive.

V.2 Shkeljet e vërejtura ose të dyshuara të sigurisë

Pjesëmarrësi duhet të raportojë në Bankën e Shqipërisë për çdo shkelje të vërejtur apo të dyshuar të sigurisë në sistemin AECH.

V.3 Autorizimi i dyfishtë i batch-it të instruksioneve të pagesës

Parimi bazë për autorizimin e instruksioneve të pagesës, i quajtur parimi "katër sytë", është të sigurojë përfshirjen e më shumë se një personi në dërgimin e një pagese.

Për *batch*-et e dërguara në sistemin AECH, parimi i sipërpërmendur zbatohet nëpërmjet:

- përdorimit të nënshkrimit dixhital mbi një *batch* në momentin e përgatitjes dhe
- nëpërmjet miratimit të tij, i cili kryhet kur *batch*-i ka arritur në sistemin qendror AECH

Përdoruesi hedhës i të dhënave që përgatit *batch*-in, identifikohet nga *username*-i i përdorur në sistemin e pjesëmarrësit. Miratuesi identifikohet nga *username*-i i përdorur në sistemin qendror AECH. Në këtë mënyrë, të gjitha *batch*-et e përpunuara nga sistemi AECH kanë autorizim të dyfishtë.

Për *batch*-et e dërguara në sistem duke përdorur mënyrën STP situata është e ndryshme. Këtu supozohet se sistemi burim ka zbatuar tashmë kontrole të autorizimit, kështu që autorizime të mëtejshme janë të panevojshme. Megjithatë, sistemi i pjesëmarrësit zbaton një nënshkrim dixhital për çdo *batch* që transmetohet tek sistemi AECH, kështu që transferimi është i mbrojtur teknikisht.

Përdorimi i nënshkrimit dixhital siguron integritetin e transmetimit, vërteton burimin e *batch*-it, siguron moskthimin e tij dhe meqenëse transmetimet janë të inkriptuara sigurohet gjithashtu, fshehtësia e tyre.

Pjesëmarrësit duhet të sigurojnë se *batch*-et e dërguara në sistemin AECH nëpërmjet SPT janë autorizuar sipas ligjit, rregulloreve dhe praktikave më të mira.

V.4 Karakteristikat e sigurisë së transmetimit të mëtejshëm

File-t me mesazhe pagesash (ose *batch*-et që ato përmbajnë) të transmetuara midis degëve të bankave dhe drejtorive të përgjithshme të tyre nënshkruhen në mënyrë dixhitale për të siguruar integritetin e tyre. Ky nënshkrim realizohet nga sistemi AECH i pjesëmarrësit.

V.5 Siguria e workstation-it të sistemit AECH

Pjesëmarrësit do të përdorin një/disa *workstation* për të përgatitur mesazhet, *batch*-et, dhe *file*-t e instruksioneve të pagesës duke përdorur sistemin e pjesëmarrësit dhe për të aksesuar sistemin qendror AECH duke përdorur rrjetit VPN.

Workstation-at e lidhur nëpërmjet serverave '*proxy*' apo të lidhur direkt në rrjet, do të mbështesin kërkimin e informacionit, administrimin e radhës dhe funksionet e postës elektronike të sistemit AECH.

Inkriptime të plota të linjës do të sigurohen përgjatë lidhjes midis *webstation*-ve të pjesëmarrësit dhe Bankës së Shqipërisë.

V.6 Vetëvlerësimi

Pjesëmarrësit do të kryejnë një vetëvlerësim periodik të integritetit dhe të qëndrueshmërisë së rregullimeve të tyre brendshme në sistemin AECH. Ky vetëvlerësim do të kryhet në formën e dhënë në [shtojçën B](#), që është pjesë integrale e kësaj rregulloreje. Vetëvlerësimi do t'i paraqitet çdo vit Bankës së Shqipërisë në muajin janar për vitin e mëparshëm kalendarik.

VI. PLANI I EMERGJENCËS

VI.1 Pikat e kontaktit për rrethanat e paparashikuara

Çdo pjesëmarrës duhet të caktojë një person të parë kontakti, i cili do të informojë Bankën e Shqipërisë në raste evidentimi të problemeve dhe të anomalive, si dhe një person të dytë kontakti për rastet kur personi i parë nuk është i disponueshëm. Lista e personave të kontaktit plotësohet sipas formatit të paracaktuar në shtojcën C, pjesë integrale e kësaj rregulloreje.

VI.2 Përkufizimi i ngjarjeve të paparashikuara

Ngjarje të paparashikuara quhen ngjarjet, të cilat shkaktojnë ose mund të shkaktojnë probleme në shkëmbimin normal të *file*-ve, në procesin e klerimit dhe në shlyerjen e pozicioneve neto nëpërmjet AIPS-it. Si të tilla përcaktohen disa lloje:

- a. Ngjarje të paparashikuara të një pjesëmarrësi të veçantë.
- b. Ngjarje të paparashikuara të rrjetit SWIFT.
- c. Ngjarje të paparashikuara në ndërfaqet midis sistemit AECH dhe *SWIFT File Act*.
- d. Ngjarje të paparashikuara të sistemit AECH – VPN.
- e. Ngjarje të paparashikuara të sistemit qendror AECH.
- f. Ngjarje të tjera të paparashikuara.

VI.2.1 Ngjarjet e paparashikuara të pjesëmarrësit

VI.2.1.1 Njoftim mbi ndërprerjen e komunikimit

Çdo pjesëmarrës duhet të njoftojë Bankën e Shqipërisë brenda 15 minutave në rast se ndeshet me vështirësi teknike apo operacionale, të cilat e pengojnë atë në dërgimin apo në marrjen e pagesave dhe të mesazheve të tjera të lidhura me sistemin AECH.

Pjesëmarrësit duhet të njoftojnë menjëherë Bankën e Shqipërisë për çdo ndryshim të situatës.

VI.2.1.2 Njoftimi për pjesëmarrësit e tjerë

Banka e Shqipërisë njofton pjesëmarrësit e tjerë në rastet kur ajo gjykon se, problemi i një pjesëmarrësi mund shkaktojë zvarritje apo shqetësime të tjera në funksionimin e përgjithshëm të sistemit.

Secili nga pjesëmarrësit e tjerë duhet të marrë një vendim individual për të vazhduar ose jo dërgimin e mesazheve të pagesës në favor të pjesëmarrësit të pezulluar.

VI.2.1.3 Vazhdimi i procesimit të transaksioneve në ardhje

Nëse një pjesëmarrës ndeshet me vështirësi që bëjnë të pamundur dërgimin, por lejojnë hyrjen e pagesave, si probleme të sistemit të *back-office*-it dhe jo të *gateway*, ai duhet të sigurojë vazhdimësinë e hyrjes së *file*-eve të pagesave në sistemin e pjesëmarrësit.

Në rast se evidentohen probleme në ndërfaqen e pjesëmarrësit me *SWIFT FileAct*, sistemi AECH do të vazhdojë përpunimin e *batch*-eve të pranuar tashmë ose të pranuar në vazhdim nga SWIFT-i.

Batch-et e pagesave të shlyera në favor të pjesëmarrësit dhe mesazhet e lajmërimit do të akumulohen në sistemin qendror AECH, në pritje të rivendosjes së komunikimit.

VI.2.1.4 Mosfunksionimi i sistemit të pjesëmarrësit

Në rast të mosfunksionimit të sistemit të pjesëmarrësit dhe të pamundësisë për krijimin e një *site fallback* në godinën e tij, pjesëmarrësi njofton Bankën e Shqipërisë.

Bashkë me dërgimin e njoftimit, pjesëmarrësi ka të drejtë të kërkojë hedhjen e pagesave në sistemin e pjesëmarrësit nga ana e Bankës së Shqipërisë. Kjo e fundit shqyrton kërkesën e parashtruar dhe duke u bazuar në urgjencën e pagesave dhe kohën e ndodhjes së problemit, pranon ose jo kërkesën e pjesëmarrësit.

Në rast pranimit të kërkesës, pjesëmarrësi dërgon pranë Bankës së Shqipërisë me disketë, me CD ose me USB, *file*-t me instruksione pagese në formatin FIN. Instruksionet e pagesave mund të nisen edhe me shkresë zyrtare ose me MT103.

Miratimi i pagesave në sistemin qendror mund të bëhet nga vetë pjesëmarrësi ose nga Banka e Shqipërisë.

Pas përfundimit të seancës së kleringut, Banka e Shqipërisë i dërgon pjesëmarrësit listën e mesazheve në ardhje.

Pjesëmarrësi duhet, sa më shpejt të jetë e mundur, të bëjë operativ sistemin e tij të pjesëmarrësit.

VI.2.2 Ngjarje e paparashikuar SWIFT

Në rast të një ndërprerjeje të zgjatur të SWIFT-it, Banka e Shqipërisë do të konsultohet dhe do të komunikojë me pjesëmarrësit nëpërmjet kontakteve të emergjencës, të dhëna në shtojcën C, që është pjesë integrale e kësaj rregulloreje dhe nëpërmjet *e-mail*-it të sigurtë të sistemit AECH.

Pjesëmarrësit duhet të mbeten të lidhur në *workstation*-at e tyre të sistemit AECH, në rast të ndërprerjes të lidhjes me SWIFT, për të lejuar marrjen e njoftimeve mbi ngjarjet e paparashikuara dhe të instruksioneve nëpërmjet *e-mail*-it të sigurtë të sistemit AECH.

Banka e Shqipërisë zbaton *fallback*-un me anë të shkëmbimit të disketave, të CD-ve apo të USB-ve dhe njofton për këtë veprim të ndërmarrë, me faks ose me *e-mail*, pikat e kontaktit në raste emergjence, kur pas konsultimeve me SWIFT-in dhe me pjesëmarrësit e tjerë arrin në përfundimin se:

- a. SWIFT-i nuk do të mund të rivendosë komunikimin për pjesën e mbetur të ditës të punës;
- b. pjesëmarrësit kanë një sasi të konsiderueshme transaksionesh të papërfundura, që nuk mund të përfundojnë duke përdorur mjete alternative ose që nuk mund të shtyhen në ditën tjetër të aktivitetit; dhe
- c. kur është e mundur të kryhet shkëmbimi i disketave (ose mjeteve të tjera alternative) për kohën e mbetur të ditës së punës.

Banka e Shqipërisë ka përgjegjësinë e zbatimit të procedurave specifike të kontrollit të sigurisë për administrimin e këtij aktiviteti, duke përfshirë kontrollin e firmave dixhitale të të gjithë *batch*-eve dhe integritetin e të gjitha disketave, CD-ve ose USB-ve të përdorura në këtë proces.

Operacionet SWIFT mund të rivendosen për atë ditë pune edhe atëhere kur është kaluar në përpunimin e mesazheve të pagesave me anë të disketave.

VI.2.3 Mosfunksionimi i shërbimit SwiftNetFileAct

Në rrethana të caktuara, kur nuk funksionon shërbimi i dërgimit të *file*-ve nëpërmjet *SWIFTFileAct*, Banka e Shqipërisë me gjykimin e saj mund të pranojë nga një pjesëmarrës *file* me *batch*-e të instruksioneve të pagesës të nënshkruara në mënyrë dixhitale, me disketë, me CD, me USB ose të dërguar me *e-mail*-in e sigurtë të sistemit AECH për t'i hedhur në sistem.

Sistemi AECH ofron lehtësi për të bërë të mundur kalimin e *file*-ve të dërguara në sistemin qendror AECH.

Dërgimi i *file*-ve me disketë, me CD ose me USB shoqërohet me shkresë zyrtare nga pjesëmarrësi përkatës si dhe me printimin nga sistemi i pjesëmarrësit të listës së mesazheve të pagesave që përmbahen në *file*-in e dërguar.

Pas importimit të mesazheve në sistemin qendror, Banka e Shqipërisë lajmëron pjesëmarrësin. Miratimi i pagesave në sistemin qendror mund të bëhet nga vetë pjesëmarrësi ose nga Banka e Shqipërisë, nëse pjesëmarrësi nuk e ka të mundur një gjë të tillë.

Pas përfundimit të seancës së kleringut, në qoftë se lidhja *FileAct* nuk është rivendosur, Banka e Shqipërisë dërgon tek pjesëmarrësi me disketë, me CD, me USB ose me *e-mail*-in e sigurt të sistemit AECH, mesazhet e pagesës në ardhje dhe mesazhet informuese të gjeneruara nga sistemi qendror AECH.

Është detyrim i pjesëmarrësit të rivendosë lidhjen *SWIFT FileAct*.

VI.2.4 Ngjarjet e paparashikuara në komunikimin me rrjetin VPN

Linjat *back-up*, të bazuara në *dial-up*, shërbejnë për rivënien në funksionim të rrjetit VPN në rast problemesh. Nëse ky mekanizëm dështon, kjo nuk ndalon shkëmbimin e *file*-ve nëpërmjet *SWIFTNet FileAct*, por pjesëmarrësi nuk mund të miratojë *batch*-et e dërguara në sistem.

Një përdorues i sistemit pranë Bankës së Shqipërisë, me kërkesën e pjesëmarrësit dhe me pëlqimin e Bankës së Shqipërisë, kryen operacionet e miratimit të *batch*-eve për llogari të pjesëmarrësit. Në *audit trail*, *batch*-i shfaqet i dërguar nga pjesëmarrësi i duhur, por i miratuar në një mënyrë të veçantë, për arsye të ngjarjes së paparashikuar.

Raportet mund të shpërndahen me mjete alternative (të printuara ose me disketa) nëse pjesëmarrësit nuk kanë akses në sistem nëpërmjet rrjetit VPN.

VI.2.5 Ngjarjet e paparashikuara lidhur me sistemin qendror të AECH

Një ngjarje e paparashikuar e sistemit qendror AECH ndodh kur ky i fundit nuk mund të përpunojë *batch*-e dhe/ose të përgatisë instruksionin e shlyerjes neto për të kaluar në AIPS në *site*-in primar ose mbështetës. Defekti ndodh në programet e vetë sistemit AECH dhe jo në ndërfaqet e tij me sistemin SWIFT. *Fallback*-u me anë të shkëmbimit të disketave nuk është i realizueshëm në këto rrethana. Një problem në AIPS, që nuk lejon procesimin e instruksionit të shlyerjes neto nuk është domosdoshmërisht një ngjarje e paparashikuar për sistemin AECH.

Në rast të një defekti të zgjatur në sistemin qendror të AECH, Banka e Shqipërisë do të konsultohet dhe do të komunikojë me pjesëmarrësit duke përdorur kontaktet e emergjencës në shtojcën C, që është pjese integrale e kësaj rregulloreje.

Në rast të një defekti në aplikimin e sistemit AECH, pjesëmarrësit do të përdorin mjetet alternative të shkëmbimeve të pagesës.

Një dështim në sistemin qendror të sistemit AECH nuk pengon përdorimin e sistemit të pjesëmarrësit për përgatitjen e mesazheve të pagesave, *batch*-eve dhe *file*-ve, të gatshme për rivendosjen e shërbimit.

VI.2.6 Ngjarje të tjera të paparashikuara

Rastet e tjera të paparashikuara me të cilat mund të ndeshet sistemi AECH, do të zgjidhen rast pas rasti. Për këto raste, janë të aplikueshme parashikimet e paragrafeve 2.11 dhe 3.4 të Kontratës për Pjesëmarrje në sistemin AECH.

VI.3 Regjistrim i ngjarjeve të paparashikuara

Çdo pjesëmarrës duhet të regjistrojë të gjitha ngjarjet e paparashikuara dhe problemet e vërejtura në sistem dhe t'i raportojë ato pranë Bankës së Shqipërisë brenda 2 (dy) ditëve pune nga fundi i çdo muaji kalendarik. Format i këtij raportimi gjendet në shtojcën D, që është pjesë integrale e kësaj rregulloreje.

VI.4 Provat e procedurave të emergjencës

Banka e Shqipërisë kryen provat e procedurave të saj të emergjencës për ngjarjet e paparashikuara. Këto prova kryhen çdo vit dhe pjesëmarrësit parashikohet të bashkëpunojnë dhe të marrin pjesë në këtë proces.

Pjesëmarrësit, kur është e nevojshme mund të bien dakord me Bankën e Shqipërisë për kryerjen e provave të veta të emergjencës. Banka e Shqipërisë duhet të njoftohet minimalisht për çdo provë që mund të ndikojë në aftësinë e pjesëmarrësit për të operuar në sistem.

VI.5 Kalimi në site-in fallback

Nëse paraqitet nevoja e kalimit të operacioneve të sistemit AECH në *site-n fallback* të tij, pjesëmarrësit njoftohen për çdo veprim që duhet të ndërmerren. Ky kalim duhet të jetë sa më transparent për pjesëmarrësit.

Për të aksesuar sistemin, pjesëmarrësit duhet të "*logohen*" në një sesion të ri në '*webstation*', të adresuar në *site-in fallback* të sistemit AECH në Bankën e Shqipërisë.

VI.6 Kalimi i pjesëmarrësit tek site i tij fallback

Nëse paraqitet nevoja që një pjesëmarrës të kalojë në sistemin e tij *fallback*, ai duhet të jetë i aftë ta bëjë këtë pa patur ndikim tek pjesëmarrësit e tjerë apo tek Banka e Shqipërisë.

Në çdo rast, pjesëmarrësi njofton Bankën e Shqipërisë për qëllimin e tij për të kaluar në *fallback* dhe më pas për kryerjen e suksesshme të kalimit.

VII. ADMINISTRIMI I SISTEMIT DHE ASISTENCA PËR PËRDORUESIT

VII.1 Administrimi dhe mirëmbajtja

Pjesëmarrësit kujdesen në mënyrë të vazhdueshme për Sistemin e Pjesëmarrësit AECH, duke kryer procedurat ditore të hapjes dhe të mbylljes së ditës dhe mirëmbajtjes së tij. Pjesëmarrësit janë gjithashtu, përgjegjës për kryerjen e përditësimeve, *back-up*-eve dhe arkivimeve.

VII.2 Asistenca për përdoruesit e sistemit SWIFT

Për problemet që lidhen me SWIFT-in, pjesëmarrësit duhet të përdorin lehtësitë e ofruara nga *Swift Customer Support Center*, sipas procedurave standarde të SWIFT-it.

VII.3 Asistenca për përdoruesit e sistemit AECH

Banka e Shqipërisë, ngre dhe mban një qendër për asistencën e përdoruesve të sistemit AECH, ku pjesëmarrësit mund të adresohen për problemet e lidhura me të. Kjo qendër është në dispozicion të pjesëmarrësve gjatë gjithë ditës operative të sistemit AECH.

Kontaktet janë:

*1-Departamenti i Teknologjisë së Informacionit dhe Statistikës
Banka e Shqipërisë
Sheshi "Skënderbej" nr.1,
Tiranë, Shqipëri*

*2-Departamenti i Kontabilitetit dhe Pagesave
Banka e Shqipërisë
Sheshi "Skënderbej" nr.1
Tiranë, Shqipëri*

VIII. ADMINISTRIMI I NDRYSHIMEVE

VIII.1 Ndryshimet në sistemin AECH dhe kontrolli i ndryshimeve

Modifikimet ndaj sistemit AECH kryhen në përputhje me paragrafet 2.12 dhe 2.13 të Kontratës për Pjesëmarrje në sistemin AECH.

Banka e Shqipërisë kontrollon ndryshimet e planifikuara në sistemin AECH sipas udhëzimeve të mëposhtme:

- a. Banka e Shqipërisë do të njoftojë dhe do të udhëzojë pjesëmarrësit para zbatimit të ndryshimeve të planifikuara të sistemit.
- b. Ndryshimet apo korrektimet e nevojshme në procedurat si dhe në dokumentacionin plotësues të sistemit AECH në raste ndryshimi, u njoftohen pjesëmarrësve kur të gjykohet e përshtatshme.
- c. Çdo ndryshim do të testohet në mjedisin test para se të implementohet në sistemin "live".

VIII.2 Instalimi i versioneve të reja të sistemit të pjesëmarrësit

Versionet e reja të sistemit të pjesëmarrësit të AECH u nisen pjesëmarrësve me anë të *e-mail*-it. Pjesëmarrësit duhet të instalojnë sistemin në mjedisin *live* në datën e përcaktuar nga Banka e Shqipërisë.

VIII.3 Ndryshime të standardeve të SWIFT-it

Banka e Shqipërisë do të analizojë paraprakisht informacionin e ofruar nga kompania SWIFT, që lidhet me përditësimin e aplikimeve dhe të standardeve në përdorim nga sistemi SWIFT. Banka e Shqipërisë vlerëson nëse ndryshimet e pritshme mund të kenë ndonjë ndikim në operacionet e sistemit AECH. Ajo njofton pjesëmarrësit për këto ndryshime dhe këshillon për hapat që duhet të merren nga pjesëmarrësit. Pjesëmarrësit duhet të zbatojnë çdo ndryshim në SWIFT që ndikon në operacionet e sistemit AECH.

VIII.4 Ndryshime në workstation-in e pjesëmarrësit ose në linjat e telekomunikimit me sistemin AECH

Çdo ndryshim i propozuar lidhur me mjedisin operues të *workstation*-it të pjesëmarrësit të sistemit AECH ose ndryshime në linjat e telekomunikimit të sistemit AECH me *site*-t e pjesëmarrësve, duhet t'i komunikohet Bankës së Shqipërisë përpara se të zbatohet.

IX. TARIFAT

Në përputhje me vendimin e Këshillit Mbikëqyrës të Bankës së Shqipërisë për "Miratimin e tarifave të përdorimit të sistemit shqiptar të klerimit të pagesave me vlerë të vogël - AECH", nr. 53 ,datë 29.06.2005, Banka e Shqipërisë do të llogarisë tarifën e pagueshme për çdo pjesëmarrës në klering, duke i ngarkuar ato në llogaritë e shlyerjeve të pjesëmarrësve.

Pagesa mujore do të kryhet ditën e parë të punës të muajit pasardhës. Pjesëmarrësve do t'u dërgohen, në mënyrë elektronike, faturat përkatëse që japin detaje të tarifave të sistemit AECH. Tarifat për sistemin AECH do të debitojnë automatikisht nga llogaritë e pjesëmarrësve në AIPS, një ditë pas marrjes së faturës.

Tarifat e *SWIFTNet* për përdorimin e *FileAct* janë tërësisht të ndara nga tarifat e Bankës së Shqipërisë dhe do të faturohen direkt nga SWIFT-i.

X. TË FUNDIT

Rregullorja "Për Procedurat e Sistemit të Kryqëzimit të Pagesave me Vlerë të Vogël (AECH)", miratohet me vendimin e Këshillit Mbikëqyrës të Bankës së Shqipërisë nr. 51, datë 29.06.2005 dhe hyn në fuqi me fillimin e operimit "*live*" të sistemit AECH.

Me hyrjen në fuqi të kësaj rregulloreje, shfuqizohen të gjitha dispozitat e rregullores "Për organizimin e kleringut në Bankën e Shqipërisë" miratuar me vendimin e Këshillit Mbikëqyrës të Bankës së Shqipërisë nr. 87, datë 29.07.1999 që bien në kundërshtim me të.

KRYETARI I KËSHILLIT MBIKËQYRËS

Ardian FULLANI

XI. SHTOJCA

XI.1 Shtojca A – Kodet SWIFT BIC

Pjesëmarrësi	Kodi BIC
Banka e Shqipërisë	STANALTR
Bank Alpha	CRBAALTR
Banka Amerikane e Shqipërisë	USALALTR
Banka e Bashkuar e Shqipërisë	AAISALTR
Banka Italo-Shqiptare	IALBALTR
Banka e Kreditit të Shqipërisë	CBOAALTR
Banka Emporiki (Shqipëri)	EMPOALTR
Banka Credins	CDISALTR
Banka ProCredit	FEFAALTR
Banka e Parë e Investimeve	FINVALTR
Banka Kombëtare e Greqisë	EMPOALTR
Banka Kombëtare Tregtare	NCBAALTX
Banka Raiffeisen	SGSBALTX
Banka Tirana	TIRBALTR

XI.2 Shtojca B – Vetëvlerësim i operimit në sistemin AECH

Pjesëmarrësi: _____

Vetëvlerësim për vitin _____

Vlerësimet vjetore paraqiten në janar

Lutemi përgjigjuni pyetjeve të mëposhtme:

A Veprimtari kriminale lidhur me sistemin AECH

- 1) A ka hasur institucioni juaj ndonjë veprimtari kriminale ose përpjekje të tilla në kuadrin e sistemit AECH gjatë vitit?
- 2) Nëse po, a është raportuar tek Banka e Shqipërisë sipas kushteve të Kontratës së Pjesëmarrjes në sistemin AECH?
- 3) A është identifikuar dhe korrigjuar metoda e përdorur?
- 4) A rezultoi kjo veprimtari në humbje financiare për institucionin apo për klientët tuaj?
- 5) Nëse po, a po punohet ende për kompensimin e këtyre humbjeve?

B. Planifikimi i ngjarjeve të paparashikuara dhe i lehtësive përkatëse

- 1) A ka institucioni juaj një plan të dokumentuar për ngjarjet e paparashikuara lidhur me operacionet në sistemin AECH?

- 2) A mbulon plani mjaftueshëm skenare të mundshme të ngjarjeve të paparashikuara?
- 3) A mban institucioni juaj mjete *back-up* kompjuterike dhe/apo për ndërfaqen SWIFT që shfrytëzohet për ndërlidhjen me sistemin AECH?
- 4) Nëse po, a janë këto lehtësi fizikisht të ndara nga vendndodhja kryesore e stacionit SWIFT?
- 5) A ka institucioni juaj *workstations/servers* të lirë për të mbështetur operacionet në sistemin AECH në rast të një dështimi të një *workstation*.
- 6) A ka testuar institucioni juaj plane për ngjarje të paparashikuara për komunikime mbështetëse në rast të humbjes së lidhjeve të VNP?
- 7) A mendoni se rreziqet e mundshme për punën janë adresuar dhe janë analizuar në mënyrë të kënaqshme?

C. Periudha e ndërprerjes së operimit dhe qëndrueshmëria e sistemit

- 1) A kanë qenë operacionet tuaja në sistemin AECH subjekt i ndërprerjeve të rëndësishme të funksionimit?
- 2) Nëse po, a janë raportuar këto tek Banka e Shqipërisë dhe a janë regjistruar në regjistrin e ngjarjeve të paparashikuara, në përputhje me procedurat e sistemit AECH?
- 3) A jeni të kënaqur se sistemet tuaja të lidhura me sistemin AECH kanë kapacitet dhe qëndrueshmëri të mjaftueshme për të mbuluar trafikun tuaj të pagesave në sistemin AECH në kohë dhe në mënyrë të sigurtë?

XI.3 Shtojca C – Kontaktet për zgjidhjen e problemeve

Kontaktet për zgjidhjen e problemeve			
Pjesëmarrësi		Kontakti Kryesor	Kontakti Dytësor
Banka e Shqipërisë	Emri		
	Tel.		
	Faks		
	Emri		
	Tel.		
	Faks		
	Emri		
	Tel.		
	Faks		

XI.4 Shtojca D – Regjistrimi i ngjarjeve të paparashikuara

Banka _____ Për muajin _____ 2005

Data e ngjarjes	Ora e ngjarjes	Natyra e problemit	Veprimi i ndërmarrë	Ora e rregullimit të problemit

Dërgojeni këtë raport në fund të çdo muaji tek njësia që mbulon suportin e sistemit AECH.

XI.5 Shtojca E – Parametrat e sistemit

Ndarjet kohore aktuale të parametrave të sistemit AECH janë si më poshtë:

Parametri	Ndarja
Periudha maksimale e paraqitjes së debitimit direkt	10 ditë pune para datëvalutës
Periudha minimale e paraqitjes së debitimit direkt	3 ditë pune para datëvalutës
Fundi i periudhës pritëse të debitimit direkt	Nata e <i>Cut-off-it</i> para datëvalutës
Vlera maksimale e urdhërpagesës me vlerë të vogël	Më e vogël se 1.000.000
Vlera maksimale e debitimit direkt	Më e vogël se 1.000.000

KRYETARI I KËSHILLIT MBIKËQYRËS

Ardian FULLANI



**REPUBLIKA E SHQIPËRISË
BANKA E SHQIPËRISË
KËSHILLI MBIKËQYRËS**

VENDIM

Nr. 52, datë 29..06.2005

**PËR MIRATIMIN E RREGULLORES SË BRENDËSHME
“PËR FUNKSIONIMIN E SISTEMIT TË KRYQËZIMIT TË PAGESAVE ME VLERË
TË VOGËL - AECH”**

Në mbështetje të nenit 3 pika 4 shkronja “dh”, nenit 21 dhe nenit 43 shkronja “c” të ligjit nr. 8269, datë 23.12.1997 “Për Bankën e Shqipërisë”, si dhe të nenit 66 të ligjit nr.8365 “Për bankat në Republikën e Shqipërisë” me propozimin e Departamentit të Teknologjisë së Informacionit dhe Statistikës dhe të Departamentit të Kontabilitetit dhe Pagesave, Këshilli Mbikëqyrës i Bankës së Shqipërisë

VENDOSI:

1. Të miratojë rregulloren e brendëshme “Për funksionimin e sistemit të kryqëzimit të pagesave me vlerë të vogël - AECH”, sipas tekstit bashkëlidhur këtij vendimi.
2. Me zbatimin e këtij vendimi ngarkohen të gjitha strukturat organizative të Bankës së Shqipërisë.
3. Ngarkohet Departamenti i Marrëdhënieve me Publikun për publikimin e këtij vendimi në Buletinin Zyrtar të Bankës së Shqipërisë.
4. Ky vendim hyn në fuqi menjëherë.

SEKRETARI

Ylli Memisha

KRYETARI

Ardian Fullani

**BANKA E SHQIPËRISË
KËSHILLI MBIKËQYRËS**

Rregullore e Brendëshme

“Për Funkionimin e

Sistemit të Kryqëzimit të Pagesave me Vlerë të Vogël – AECH”

Miratuar

me vendimin nr 52, datë 29.06.2005

të Këshillit Mbikëqyrës të Bankës së Shqipërisë

- 1 Dispozita të Përgjithshme
 - 1.1 Baza ligjore
 - 1.2 Objekti
 - 1.3 Përkufizime
- 2 Njësitë organizative dhe funksionet e tyre në sistemin AECH
 - 2.1 Departamenti i Kontabilitetit dhe Pagesave
 - 2.2 Departamenti i Teknologjisë së Informacionit dhe Statistikës
 - 2.3 Përgjegjësi të përbashkëta
- 3 Operimi në sistemin AECH
 - 3.1 Procesi i çertifikimit
 - 3.2 Hapja dhe mbyllja e llogarive teknike
 - 3.3 Pagesa të iniciuara nga Banka e Shqipërisë si pjesëmarrëse e sistemit
 - 3.4 Veprimet për mbledhjen e tarifave të sistemit AECH
- 4 Administrimi i sistemit AECH
 - 4.1 Operacionet që lidhen me hapjen dhe me mbylljet ditore
 - 4.2 Përdoruesit
 - 4.3 Ndryshimi i orareve të sistemit
 - 4.4 Arkivimi
 - 4.5 Mbështetja teknike e sistemit AECH
 - 4.6 Testimi i ndryshimeve
 - 4.7 Kalendari
- 5 Rastet e emergjencës
 - 5.1 Rastet e emergjencave në operimin e sistemit AECH
 - 5.1.1 Mosfunksionimi i sistemit qendror të sistemit AECH
 - 5.1.2 Forca madhore
 - 5.1.3 Mosfunksionimi i sistemit të pjesëmarrësit
 - 5.1.4 Mosfunksionimi i shërbimit SwiftNetFileAct të një pjesëmarrësi
 - 5.1.5 Mosfunksionimi i ndërfaqes AIPS-AECH
- 6 Dispozita të fundit
 - 6.1 Manualet e vendeve të punës
 - 6.2 Hyrja në fuqi

I. DISPOZITA TË PËRGJITHSHME

I.1 Baza ligjore

Kjo Rregullore është hartuar në përputhje dhe në zbatim të:

- Ligjit nr. 8269 "Për Bankën e Shqipërisë", datë 23.12.1997, nenet 3, 14 dhe 21.
- Ligjit nr. 8365 "Për bankat në Republikën e Shqipërisë", 02.07.1998, nenet 26, 27 dhe 66.
- Rregullores "Për Procedurat e Sistemit të Kryqëzimit të Pagesave me Vlerë të Vogël (AECH)", miratuar nga Këshilli Mbikëqyrës i Bankës së Shqipërisë, me vendimin nr. 51, datë 29.06.2005.

I.2 Objekti

Kjo rregullore përcakton veprimtarinë, përgjegjësitë, procedurat dhe ndërveprimin ndërmjet njësive të Bankës së Shqipërisë në zbatim të Rregullores "Për Procedurat e Sistemit të Kryqëzimit të Pagesave me Vlerë të Vogël (AECH)".

Qëllimi i kësaj rregulloreje është disiplinimi i radhës dhe i procedurave që duhet të përmbushen, për kryerjen e veprimtarisë së administrimit, të operimit dhe të kontrollit të sistemit AECH.

I.3 Përkufizime

Për efekt të kësaj Rregulloreje, termat e mëposhtëm do të nënkuptojnë:

Sistemi AECH është një sistem elektronik kleringu që mundëson shkëmbimin e *file-ve* të instruksioneve të urdhërpagesave me vlerë të vogël midis pjesëmarrësve, llogarit pozicionet shumëpalëshe neto dhe dërgon një instruksion shlyerjeje neto në sistemin AIPS.

Sistemi Shqiptar i Pagesave Ndërbankare (AIPS) është një sistem shlyerjeje bruto në kohë reale për ekzekutimin e shlyerjes së pagesave me rëndësi sistematike brenda territorit të Republikës së Shqipërisë, në mënyrë të përvokueshme dhe të pakushtëzuar.

Kujdestar i sistemit – është njësia organizative e cila miraton listën e përdoruesve dhe profilet e tyre si dhe ndjek operimin e përgjithshëm mbi sistemin; inicion dhe pranon ndryshimet apo përmirësimet e mundshme në lidhje me të.

Montran – është 'Montran Corporation' - kompania e kontraktuar nga Banka e Shqipërisë për implementimin dhe për mirëmbajtjen e sistemit AECH.

Profil i përdoruesit – është bashkësia e të drejtave të një përdoruesi në sistemin AECH. Profilet e përdoruesve miratohen nga kujdestari i sistemit dhe janë subjekt i rishikimit periodik.

Llogari teknike – është llogaria në të cilën ruhen gjurmët e debitimeve dhe kreditimeve për vlerat e *batch-ve* të pranuar gjatë një seance kleringu. Vlera e çdo llogarie teknike në fillim të çdo seance kleringu është zero.

Moduli i faturimit (BILL) – është një modul në sistemin AECH që llogarit dhe faturon tarifën dhe komisionet e sistemit.

II. NJËSITË ORGANIZATIVE DHE FUNKSIONET E TYRE NË SISTEMIN AECH

II.1 Departamenti i Kontabilitetit dhe Pagesave

Departamenti i Kontabilitetit dhe Pagesave është kujdestar i sistemit AECH. Ky departament kryen funksionet e mëposhtme në sistemin AECH:

- a. Regjistron pjesëmarrësit e rinj
- b. Administron ditën e punës
- c. Mbikëqyr operacionet e kryera .
- d. Hap/mbyll llogaritë teknike.
- e. Ruan dokumentacionin e pjesëmarrësve.
- f. Kryen pezullimin e pjesshëm apo të përkohshëm të pjesëmarrjes në system.
- g. Administron kalendarin e sistemit.
- h. Proceson pagesat e iniciuara nga Banka e Shqipërisë si pjesëmarrëse e sistemit AECH.
- i. Ndjek procedurat për administrimin e rrezikut në sistemin e pagesave.
- j. Miraton profilet e përdoruesve të rinj të Bankës së Shqipërisë.
- k. Kujdeset për parametrat dhe tarifrat e faturimit dhe monitoron procesimin e faturimit në modulën BILL.
- l. Kryen analiza e statistika të ndryshme të sistemit.

II.2 Departamenti i Teknologjisë së Informacionit dhe Statistikës

Departamenti i Teknologjisë së Informacionit dhe Statistikës kryen funksionet e mëposhtme në sistemin AECH:

- a. Lëshon dhe administron çertifikatat e sigurisë dhe kartat e përdoruesve të sistemit.
- b. Mirëmban teknikisht dhe kryen suportin për sistemin parësor dhe atë backup të sistemit AECH dhe të shërbimit SWIFTNet FileAct.
- c. Krijon një ambient Backup në dispozicion të bankave me probleme në funksionimin e Sistemit të tyre të Pjesëmarrësit.
- d. Arkivon të dhënat e sistemit AECH dhe të SWIFTNet FileAct.
- e. Garanton sigurinë dhe besueshmërinë e të dhënave.
- f. Organizon dhe mbulon asistencën teknike për pjesëmarrësit dhe për përdoruesit e Bankës së Shqipërisë.
- g. Identifikon dhe zgjidh problemet që lidhen me funksionimin e përgjithshëm të sistemit AECH.
- h. Instalon versionet e reja të sistemit AECH.
- i. Mbështet dhe zhvillon infrastrukturën teknologjike të sistemit AECH.
- j. Ndjek dhe zbaton kontratën që Banka e Shqipërisë ka nënshkruar me kompaninë Montran për sistemin AECH.

II.3 Përgjegjësi të përbashkëta

Departamenti i Kontabilitetit dhe Pagesave dhe Departamenti i Teknologjisë së Informacionit dhe Statistikës, në bashkëpunim me njëri-tjetrin kryejnë funksionet e mëposhtme:

- a. Ndjekin procesin e çertifikimit të pjesëmarrësve të rinj.
- b. Trainojnë përdoruesit e rinj të Bankës së Shqipërisë dhe të pjesëmarrësve.
- c. Testojnë versionet e reja të sistemit AECH.
- d. Administron situatat e emergjencës.
- e. Përfshihen dhe marrin pjesë në përgatitjen dhe në përditësimin e kuadrit rregullativ të sistemit AECH.

III. OPERIMI NË SISTEMIN AECH

III.1 Procesi i çertifikimit.

Procedurat e çertifikimit të një pjesëmarrësi ndiqen nga Departamenti i Kontabilitetit dhe Pagesave dhe Departamenti i Teknologjisë së Informacionit dhe Statistikës.

Të dy departamentet informojnë kandidatët për kushtet teknike dhe të biznesit që duhet të plotësojnë, asistojnë kandidatët në procedurat e anëtarësimit në Grupin e Mbyllur të *Swift FileAct*, organizojnë zhvillimin e testimeve, seancat e nevojshme të trainimeve dhe vendosin për datën në të cilën kandidati do të bëhet pjesëmarrës i sistemit.

III.2 Hapja dhe mbyllja e llogarive teknike

Hapja e llogarive teknike për të gjithë pjesëmarrësit në klering bëhet nga Departamenti i Kontabilitetit dhe Pagesave. Departamenti i Kontabilitetit dhe Pagesave njofton pjesëmarrësit e tjerë për hapjen e llogarisë teknike të re, për emërtimin e saj dhe për datën në të cilën pjesëmarrësit e tjerë mund të fillojnë shkëmbimin e *file*-ve me të.

Për pjesëmarrësit e rinj në sistemin AECH hapja e llogarisë teknike bëhet pas përfundimit të procesit të çertifikimit të Bankës.

Mbyllja e llogarisë teknike të pjesëmarrësit në sistemin AECH bëhet mbi bazën e:

- Një urdhëri me shkrim të vetë pjesëmarrësit dhe pas miratimit nga Departamenti i Kontabilitetit dhe Pagesave.
- Një vendimi të Bankës së Shqipërisë për revokimin e licencës së bankës.

Departamenti i Kontabilitetit dhe Pagesave kryen veprimet që lidhen me mbylljen e llogarive në sistemin qendror të sistemit AECH.

Departamenti i Kontabilitetit dhe Pagesave njofton pjesëmarrësit e tjerë për mbylljen e llogarisë si dhe Njësinë Juridike për detyrimet e pjesëmarrësit, të lidhura me sistemin AECH ndaj Bankës së Shqipërisë.

III.3 Pagesa të iniciuara nga Banka e Shqipërisë si pjesëmarrëse e sistemit

Veprimet e iniciuara nga Banka e Shqipërisë si pjesëmarrëse e sistemit hidhen në sistemin AECH nga Departamenti i Kontabilitetit dhe Pagesave. Këtu përfshihen instruksionet e pagesave me vlerë të vogël të paraqitura nga Sektori i Financës, degët e Bankës së Shqipërisë dhe Shtypshkronja e Bankës së Shqipërisë.

Departamenti i Kontabilitetit dhe Pagesave ndjek ciklin e plotë të procesimit të pagesave që nga momenti i hedhur në sistemin e pjesëmarrësit deri në përfundimin e seancës së kleringut.

III.4 Veprimet për mbledhjen e tarifave të sistemit AECH

Banka e Shqipërisë faturon pjesëmarrësit për detyrimet e tyre në sistemin AECH. Llogaritja e këtyre shumave bëhet nëpërmjet modulit BILL të këtij sistemi.

Departamenti i Kontabilitetit dhe Pagesave është përgjegjës për rregullimin e parametrave të këtij moduli, në përputhje me vendimet e Këshillit Mbikëqyrës. Ky departament ndjek llogaritjen e këtyre tarifave, dërgimin e faturave të pjesëmarrësit në datën e caktuar, gjenerimin e transaksioneve të mbledhjes së tarifave dhe shlyerjen e tyre në llogaritë të pjesëmarrësve në AIPS.

IV. ADMINISTRIMI I SISTEMIT AECH

IV.1 Operacionet që lidhen me hapjen dhe me mbylljet ditore.

Procedurat për hapjen e ditës në sistemin AECH fillojnë me aktivizimin e aplikimit për datën aktuale të punës, aktivizim i cili bëhet nga Departamenti i Teknologjisë së Informacionit dhe Statistikës.

Në orën 9:10, Departamenti i Kontabilitetit dhe Pagesave ndryshon statusin e sistemit AECH në *"open for bussines"*. Ndryshimi i këtij statusi bëhet vetëm pasi është hapur dita e punës në sistemin AIPS.

Në orarin e përcaktuar në rregulloren *"Për Procedurat e Sistemit të Kryqëzimit të Pagesave me Vlerë të Vogël (AECH)"*, Departamenti i Kontabilitetit dhe Pagesave ndryshon statusin e sistemit AECH në *"end of the day"*.

Departamenti i Teknologjisë së Informacionit dhe Statistikës realizon procedurat e tjera të mbylljes së sistemit.

IV.2 Përdoruesit.

Krijimi i përdoruesve të sistemit AECH kryhet vetëm përkundrejt kërkesës me shkrim të drejtuesit të departamentit përkatës. Profili i përdoruesit aprovohet nga Drejtori i Departamentit të Kontabilitetit dhe Pagesave si kujdestar i sistemit.

Krijimi i përdoruesve në sistemin AECH, kryhet nga specialistët e njësisë së Departamentit të Teknologjisë së Informacionit që mbulon suportin për sistemin AECH, pas marrjes së miratimit nga Drejtori i Teknologjisë së Informacionit dhe Statistikës.

Administrimi i kodeve të identifikimit të përdoruesit si dhe i fjalëkalimeve kryhet në përputhje me procedurat e sigurisë, të hartuara për këtë qëllim.

Në rast se për një specialist kërkohet ndryshim profili për një periudhë të caktuar, në kërkesën e departamentit përkatës përcaktohet peridha për të cilën profili do të jetë aktiv.

Në rast të përfundimit të marrëdhënieve të punës me Bankën e Shqipërisë të një përdoruesi të sistemit AECH, drejtuesi i departamentit përkatës kërkon menjëherë çaktivizimin e përdoruesit në sistemin AECH.

IV.3 Ndryshimi i orareve të sistemit

Departamenti i Kontabilitetit dhe Pagesave, në situata të paparashikuara emergjence, për nevoja të Bankës së Shqipërisë ose për të siguruar vazhdimësinë e procesimit të pagesave të shumta me vlerë të vogël, mund të aprovojë ndryshimin e orareve në sistem.

Në përputhje me rregulloren *"Për Procedurat e Sistemit të Kryqëzimit të Pagesave me Vlerë të Vogël (AECH)"*, edhe pjesëmarrësit në rrethana kritike mund të kërkojnë pranë Bankës së Shqipërisë ndryshim të orareve të sistemit.

Kërkesat e pjesëmarrësve për zgjatjen ose reduktimin e orëve të punës të sistemit ose ndryshim të orareve brenda një seance kleringu, shqyrtohen nga Departamenti i Kontabilitetit dhe Pagesave.

Departamenti i Kontabilitetit dhe Pagesave lajmëron për oraret e reja pjesëmarrësit e sistemit, me e-mail, me mesazh SWIFT ose me faks.

IV.4 Arkivimi.

Realizimi i arkivimit të plotë të bazës së të dhënave të sistemit AECH, është minimalisht i detyrueshëm të kryhet në çdo fund dite.

Arkivimi i plotë i gjithë sistemit, që përfshin edhe aplikimet e programeve të ndryshme të sistemit AECH realizohet nga Departamenti i Teknologjisë së Informacionit dhe Statistikës.

Kalendari i arkivimit të plotë të sistemit AECH përcaktohet nga drejtuesit e Departamentit të Kontabilitetit dhe Pagesave dhe të Departamentit të Teknologjisë së Informacionit dhe Statistikës.

IV.5 Mbështetja teknike e sistemit AECH

Në rast të verifikimit nga përdoruesit të ndonjë problemi në sistemin AECH gjatë një dite pune, informohen menjëherë specialistet e Departamentit të Teknologjisë së Informacionit të ngarkuar për administrimin e sistemit AECH.

Ata regjistrojnë informacionin, duke plotësuar gjithashtu të dhëna të tjera shtesë që lidhen me dërguesin e informacionit, me datën, me orën, me përshkrimin e problemit, me tipin dhe me prioritetin. Në varësi të tipit të problemit bëhet kategorizimi i tij dhe përshkallëzimi përkatës. Në rast se problemi del jashtë të drejtave dhe kapaciteteve të Departamentit të Teknologjisë së Informacionit dhe Statistikës, ndiqen procedurat e suportit me kompaninë Montran.

IV.6 Testimi i ndryshimeve

Testimi i versioneve të reja dhe zbatimi i ndryshimeve realizohen në përputhje me Udhëzimin "Për administrimin e ndryshimeve".

Testimi dhe zbatimi i tyre në sistemin AECH kryhet pas miratimit të përbashkët të drejtuesve të Departamentit Kontabilitetit dhe Pagesave dhe të Departamentit Teknologjisë së Informacionit dhe Statistikës.

Çdo testim realizohet fillimisht në ambjentin test të sistemit AECH.

Rezultatet përfundimtare të testimit të ndryshimeve dokumentohen dhe nënshkruhen nga përfaqësues të Departamentit të Kontabilitetit dhe Pagesave dhe të Departamentit të Teknologjisë së Informacionit dhe Statistikës.

IV.7 Kalendari

Departamenti i Kontabilitetit dhe Pagesave është përgjegjës për plotësimin e saktë dhe përditësimin e kalendarit të sistemit, në të cilin përcaktohen ditët e punës dhe ditët e pushimit. Kalendari duhet të plotësohet paraprakisht para fillimit të vitit të ri, në bazë të njoftimit zyrtar të Departamentit të Marrëdhënieve me Publikun.

Çdo ndryshim në lidhje me këtë kalendar duhet të bëhet 2 javë para dhe të njoftohen për këtë të gjithë pjesëmarrësit.

V. RASTET E EMERGJENCËS

V.1 Rastet e emergjencave në operimin e sistemit AECH

Administrimi i situatave të emergjencës bëhet në mënyrë të përbashkët nga Departamenti i Teknologjisë së Informacionit dhe Statistikës dhe nga Departamenti i Kontabilitetit dhe Pagesave, në mbështetje me procedurat e përcaktuara në rregulloren "Për Procedurat e Sistemit të Kryqëzimit të Pagesave me Vlerë të Vogël (AECH)", për ngjarjet e paparashikuara.

Bashkëveprimi i njësive të përfshira në procesin e zgjidhjes së gjendjes së emergjencës duhet të ndjekë, ndër të tjera, hapat e mëposhtëm:

- Njoftimi dhe shpallja e gjendjes së emergjencës.
- Administrimi i operacioneve që lidhen me zgjidhjen e gjendjes si dhe me vazhdimin e aktivitetit.
- Tërheqja e gjendjes së emergjencës.

Planifikimi dhe përcaktimi i masave në çdo rast duhet të jetë në përputhje me procedura të veçanta "Për administrimin e emergjencave në operimin e AIPS në bankë", që duhet të hartohen nga departamentet operuese dhe përdoruese të sistemit AIPS.

Shpallja e situatës së emergjencës si dhe tërheqja e saj duhet t'u njoftohet gjithashtu, pjesëmarrësve në sistem. Njoftimi i pjesëmarrësve duhet të kryhet nëpërmjet mesazheve SWIFT, me faks apo me e-mail.

V.1.1 Mosfunksionimi i sistemit qendror të sistemit AECH

Në rastet e emergjencave të shkaktuara nga dëmtimi i sistemit qendror AECH, Departamenti i Teknologjisë së Informacionit dhe Statistikës kryen procedurat përkatëse për rivënien në operim të sistemit AECH në sistemin dytësor "Backup". Realizimi i kësaj rivënieje në punë duhet të kryhet sa më shpejt të jetë e mundur dhe në përputhje me procedurat e përcaktuara.

Kthimi në funksionim normal të operimit të sistemit primar duhet të realizohet vetëm pas përfundimit të orarit të operimit të sistemit. Hapat për riparimin e dëmtimeve dhe për vënien në funksionim të sistemit primar, duhet të realizohen nëpërmjet bashkëpunimit me "Montran" dhe në përputhje me procedurat e mirëmbajtjes.

V.1.2 Forca madhore

Në shfaqjen e forcave madhore, të cilat kërkojnë ndalimin e funksionimit të sistemit AECH drejtuesit e Departamentit të Teknologjisë së Informacionit dhe Statistikës dhe të Departamentit të Kontabilitetit dhe Pagesave, ndër marrin hapat e nevojshëm për ndalimin e menjëhershëm të funksionimit të sistemit, në mënyrë që të mbrojnë pajisjet, të dhënat si dhe komponentë të tjerë mbështetës të tij.

Me përfundimin e ngjarjeve që përbënin forca madhore, që shkaktonin dhe emergjencën, Departamenti i Teknologjisë së Informacionit dhe Statistikës dhe Departamenti i Kontabilitetit dhe Pagesave ndër marrin hapat e nevojshëm për rifillimin e operimit të sistemit AECH, duke monitoruar dhe duke kontrolluar në mënyrë të hollësishme transaksionet e kleringut.

Departamenti i Teknologjisë së Informacionit dhe Statistikës dhe Departamenti i Kontabilitetit dhe Pagesave duhet të ndër marrin analiza mbi aktivitetin dhe mbi bashkëveprimin e njësive të bankës në gjendjen e emergjencës si dhe mbi sjelljen e tyre gjatë përpjekjeve për të mundur rioperimin e sistemit. Kur shihet e nevojshme, duhet të propozohen dhe masa për përmirësim në të ardhmen, të procedurave apo të konfigurimeve të sistemeve dhe pajisjeve.

V.1.3 Mosfunksionimi i sistemit të pjesëmarrësit.

Pjesëmarrësi lajmëron Bankën e Shqipërisë në rast të mosfunksionimit të sistemit të pjesëmarrësit. Duke konsideruar urgjencën e pagesave dhe momentin e ndodhjes së problemit në sistemin e pjesëmarrësit, Departamenti i Teknologjisë së Informacionit dhe Statistikës dhe Departamenti i Kontabilitetit dhe Pagesave mund të bien dakord për instalimin e sistemit të pjesëmarrësit në fjalë në Bankën e Shqipërisë.

Instalimi i sistemit të pjesëmarrësit kryhet nga Departamenti i Teknologjisë së Informacionit dhe Statistikës. Ky departament është përgjegjës edhe për kalimin e mesazheve FIN në direktoritë përkatëse të sistemit Swift. Procesimi i pagesave të pjesëmarrësit kryhet nga Departamenti i

Kontabilitetit dhe Pagesave. Pas mbylljes së seancës së kleringut Departamenti i Teknologjisë së Informacionit dhe Statistikës kopjon në disketë, në USB, CD ose dërgon me e-mail tek pjesëmarrësi *file*-t në ardhje të pjesëmarrësit dhe mesazhet e gjeneruara nga sistemi qendror AECH.

V.1.4 Mosfunksionimi i shërbimit SwiftNetFileAct të një pjesëmarrësi

Në rastet kur sistemi i pjesëmarrësit funksionon normalisht, por është e pamundur të dërgohen *file*-t në sistemin qendror AECH si rezultat i mosfunksionimit të shërbimit *FileAct*, Banka e Shqipërisë nëse e gjykon të arsyeshme, pranon nga pjesëmarrësit dërgimin e *file*-ve me disketë, CD, USB ose e-mail.

Dërgimi i *file*-ve me mjetet e mësipërme, shoqërohet me shkresë zyrtare nga ana e pjesëmarrësit dhe me printimin nga sistemi i pjesëmarrësit të listës së mesazheve në përmbajtje të *file*-t të dërguar.

Departamenti i Teknologjisë së Informacionit dhe Statistikës kopjon *file*-t në direktoritë e caktuara në sistemin Swift dhe pas përfundimit të këtij procesi lajmëron Departamentin e Kontabilitetit dhe Pagesave. Ky i fundit aprovon *batch*-et e mesazheve të pagesës të kaluara në sistemin qendror AECH dhe monitoron dërgimin e tyre në klering.

Pas përfundimit të seancës së kleringut në qoftë se shërbimi *SwiftFileAct* nuk funksionon akoma, Departamenti i Departamenti i Teknologjisë së Informacionit dhe Statistikës kopjon në disketë, CD, USB *file*-t në ardhje të pjesëmarrësit dhe mesazhet e gjeneruara nga sistemi qendror AECH.

V.1.5 Mosfunksionimi i ndërfaqes AIPS-AECH

Në rast të problemeve të ndërfaqes AIPS-AECH, Departamenti i Kontabilitetit dhe Pagesave hedh manualisht në sistemin AIPS rezultatin e seancës së kleringut.

VI. DISPOZITA TË FUNDIT

VI.1 Manualet e vendeve të punës.

Organizimi i brendshëm i punës brenda njësive të Bankës së Shqipërisë për realizimin e detyrave të mësipërme, përcaktohet në manualet mbi procedurat e punës për çdo njësi si dhe në përshkrimet e vendeve të punës. Këto manuale hartohen në përputhje me manualet e përdorimit të sistemit AECH dhe me rregulloret përkatëse të çdo njësie.

VI.2 Hyrja në fuqi.

Rregullorja e brendëshme "Për funksionimin e Sistemit të Kryqëzimit të Pagesave me Vlerë të Vogël (AECH)", miratohet me vendimin e Këshillit Mbikëqyrës të Bankës së Shqipërisë nr. 52, date 29.06.2005 dhe hyn në fuqi me fillimin e operimit "*live*" të sistemit AECH.

KRYETARI I KËSHILLIT MBIKËQYRËS

Ardian FULLANI



**REPUBLIKA E SHQIPËRISË
BANKA E SHQIPËRISË
KËSHILLI MBIKËQYRËS**

VENDIM

Nr. 53, datë 29.06.2005

**PËR
"MIRATIMI I TARIFAVE TË PËRDORIMIT TË SISTEMIT SHQIPTAR
TË KRYQËZIMIT TË PAGESAVE ME VLERË TË VOGËL - AECH"**

Në mbështetje të ligjit nr. 8269, datë 23.12.1997 "Për Bankën e Shqipërisë", neni 3, pika 4, shkronja "dh", neni 21, dhe neni 43 shkronja "c", si dhe të nenit 66 të ligjit nr.8365 "Për bankat në Republikën e Shqipërisë", me propozimin e Departamentit të Teknologjisë së Informacionit dhe Statistikës dhe të Departamentit të Kontabilitetit dhe Pagesave, Këshilli Mbikëqyrës i Bankës së Shqipërisë,

VENDOSI:

1. Të miratojë tarifën e përdorimit të sistemit shqiptar të kryqëzimit të pagesave me vlerë të vogël – AECH, sipas tekstit bashkëlidhur këtij vendimi.
2. Ngarkohet Departamenti i Kontabilitetit dhe Pagesave me zbatimin e këtij vendimi.
3. Ngarkohet Departamenti i Marrëdhënieve me Publikun për publikimin e këtij vendimi në Buletinin Zyrtar të Bankës së Shqipërisë.
4. Ky vendim hyn në fuqi me fillimin e operimit "live" të sistemit AECH

SEKRETARI

Ylli Memisha

KRYETARI

Ardian Fullani

BANKA E SHQIPËRISË
KËSHILLI MBIKËQYRËS
Tarifat e përdorimit të sistemit AECH

(Miratuar me vendimin e Këshillit Mbikëqyrës nr.53, datë 29.06.2005 .)

Komponenti	Përshkrim / detajim	Tarifa (në lekë)
Tarifë për pjesëmarrje në sistem	E pagueshme ëdo muaj. Për pjesëmarrësit e rinj, aplikohet që nga dita e aktivizimit të llogarisë mbi periudhën e mbetur.	7,500
Tarifë për transaksion	E pagueshme çdo muaj	
	Për urdhërpagesat	4
	Për debitimin direkt	5
	Për refuzimin e debitimit direkt	5
Tarifa të veçanta	E pagueshme në fillim të muajit pasardhës	
Transaksionet e sistemit të dërguara në Bankën e Shqipërisë në rastet e pamundësisë së pjesëmarrësit për të dërguar ose marrë pagesat nga sistemi i tyre i pjesëmarrësit.	Për vëllim ditor në intervalin nga 1-50 instruksione pagese	1000
	Për vëllim ditor në intervalin nga 51-100 instruksione pagese	2,000
	Për vëllim ditor në intervalin nga 101-200 instruksione pagese	3,000
	Për vëllim ditor mbi 200 instruksione pagese	4,000
Bllokimi i përkohshëm i llogarisë së pjesëmarrësit		50,000
Shërbime të tjera	E pagueshme pas çdo shërbimi	
	Dhënie e kartave shtesë të aksesimit të sistemit (mbi kartat, të cilat jepen gjatë lidhjes fillestare të përdoruesit).	me koston e blerjes për njësi
	Dhënie pajisje leximi të kartave të aksesimit në sistem (mbi një-i cili jepet gjatë lidhjes fillestare të përdoruesit).	me koston e blerjes për njësi

KRYETARI I KËSHILLIT MBIKËQYRËS

Ardian FULLANI



**REPUBLIKA E SHQIPËRISË
BANKA E SHQIPËRISË
KËSHILLI MBIKËQYRËS**

VENDIM

Nr. 54, datë 29.06.2005

**PËR DISA NDRYSHIME NË
“RREGULLAT DHE PROCEDURAT E SISTEMIT SHQIPTAR TË PAGESAVE
NDËRBANKARE AIPS”**

Në mbështetje të ligjit nr. 8269, datë 23.12.1997 “Për Bankën e Shqipërisë” neni 43, shkronja c, me propozimin e Departamentit të Teknologjisë së Informacionit dhe Statistikës dhe të Departamentit të Kontabilitetit dhe Pagesave, Këshilli Mbikëqyrës i Bankës së Shqipërisë,

VENDOSI:

1. Në “Rregullat dhe procedurat e sistemit shqiptar të pagesave ndërbankare AIPS” miratuar me vendimin e Këshillit Mbikëqyrës nr.103, datë 10.12.2003 dhe të ndryshuar me vendimin nr.76, datë 08.12.2004, të bëhen ndryshimet si më poshtë :
 - a. Në paragrafin 4.2.2, tabela e orareve dhe e seancave të punës zëvendësohet me tabelën që i bashkëlidhet këtij vendimi.
 - b. Në paragrafin 4.8.1 shtohet në paragrafin e parafundit pika : “Shlyerjet që rrjedhin nga kleringu i urdhërpagesave me vlerë të vogël”.
 - c. Në paragrafin 4.8.2 shtohet si paragraf i parë : “Shlyerjet neto që dalin si rezultat i kleringut të instrumenteve të mësipërme shlyhen në AIPS sipas orareve të përcaktuara në pikën 4.2.1”.
2. Ngarkohen Departamenti i Kontabilitetit dhe Pagesave, Departamenti i Operacioneve Monetare, Departamenti i Emisionit, Departamenti i Teknologjisë së Informacionit dhe Statistikës me zbatimin e këtij vendimi.
3. Ngarkohet Departamenti i Marrëdhënieve me Publikun për publikimin e këtij vendimi në Buletinin Zyrtar të Bankës së Shqipërisë.
4. Ky vendim hyn në fuqi me fillimin e operimit “live” të sistemit AECH.

SEKRETARI

Ylli Memisha

KRYETARI

Ardian Fullani

TABELA E ORAREVE DHE E SEANCAVE TË PUNËS TË SISTEMIT AIPS

Ora	Seanca	Aktivitetet dhe transaksionet e mundshme
8.00	Fillimi i ditës	Fillimi i ditës së punës AIPS
9.00	Fillimi i operimit	Pjesëmarrësit mund të dërgojnë dhe të marrin pagesa.
11.15	Shlyerja e rezultatit ëe seancës së parë të kleringut të sistemit AECH	Sistemi AECH gjeneron instruksionin e shlyerjes neto të seancës së parë të kleringut, e cila dërgohet në AIPS nëpërmjet ndërfaqes AECH-AIPS.
13.30	Shlyerjet neto të kleringut të çeqeve	Banka e Shqipërisë hedh në sistem rezultatet e kleringut të çeqeve.
14:15	Shlyerja e rezultatit te seances së dytë klering-ut të sistemit AECH	Sistemi AECH gjeneron instruksionin e shlyerjes neto të seancës së parë të kleringut, e cila dërgohet në AIPS nëpërmjet ndërfaqes AECH-AIPS
14:30	Cut-Off paraprak	Sistemi nuk pranon pagesa për klientët. Vetëm pagesa të tipit bankë-me-bankë (MT2XX) pranohen. Përgjithësisht, mund të bëhen ndërhyrje në radhët e pritjes së pagesave duke përdorur metodat e zgjidhjes së Gridlock-ut si dhe duke kryer fshirjen e pagesave të mbetura. Pjesëmarrësit duhet të marrin masa për sigurimin e fondeve të mjaftueshme për kthimin e kredive të përdorura para Cut-Off përfundimtar.
15:30	Cut-Off përfundimtar	Sistemi nuk pranon hedhje të reja. Në mbyllje të seancës, ndalen tentativat për shlyerjen e pagesave në radhë dhe të gjitha transaksionet e mbetura refuzohen. Gjatë refuzimit AIPS nis mesazhe MT097 për pagesat FIN Copy të mbetura në radhë.
16:00	Mbyllja e sistemit	Kryhen procedurat e mbylljes së sistemit, gjenerohen raportet e fund-ditës si dhe bëhet arkivimi i veprimtarisë ditore.

KRYETARI I KËSHIILIT MBIKËQYRËS

Ardian FULLANI



**REPUBLIKA E SHQIPËRISË
BANKA E SHQIPËRISË
KËSHILLI MBIKËQYRËS**

VENDIM

Nr. 55, datë 29.06.2005

**PËR DISA NDRYSHIME NË
"RREGULLAT E BRENDSHËM TË FUNKSIONIMIT TË SISTEMIT SHQIPTAR TË
PAGESAVE NDËRBANKARE - AIPS"**

Në mbështetje të ligjit nr. 8269, datë 23.12.1997 "Për Bankën e Shqipërisë" neni 43, shkronja c, me propozimin e Departamentit të Teknologjisë së Informacionit dhe Statistikës dhe të Departamentit të Kontabilitetit dhe Pagesave, Këshilli Mbikëqyrës i Bankës së Shqipërisë,

VENDOSI:

1. Në "Rregullat e brendshëm të funksionimit të sistemit shqiptar të pagesave ndërbankare, AIPS", miratuar me vendimin nr. 111, datë 24.12.2003, të bëhen ndryshimet si më poshtë :

1.1. Në paragrafin "Përkufizime" shtohet përkufizimi :

"Sistemi AECH - është sistemi i kryqëzimit të pagesave me vlerë të vogël".

1.2. Paragrafi i parë i pikës 3.5 - ndryshon si më poshtë:

"Departamenti i Kontabilitetit dhe Pagesave pasqyron në SETS, si një kërkesë për shlyerje neto, rezultatet e kleringut ditor të çeqeve.

Ky departament ndjek ekzekutimin e instruksioneve për shlyerje me bazë neto të ardhura nga sistemi i kryqëzimit të pagesave me vlerë të vogël (AECH), sipas orareve dhe seancave të punës të përcaktuara në « Rregullat dhe procedurat e sistemit shqiptar të pagesave ndërbankare - AIPS » .

Departamenti i Kontabilitetit dhe Pagesave pasqyron në AIPS instruksionet për shlyerje me bazë neto, që rrjedhin nga marrëveshje të tjera të lidhura nga Banka e Shqipërisë. "

2. Ngarkohen Departamenti i Kontabilitetit dhe Pagesave dhe Departamenti i Teknologjisë së Informacionit dhe Statistikës me zbatimin e këtij vendimi.

3. Ngarkohet Departamenti i Marrëdhënieve me Publikun për publikimin e këtij vendimi në Buletinin Zyrtar të Bankës së Shqipërisë.
4. Ky vendim hyn në fuqi me fillimin e operimit “live “ të sistemit AECH.

SEKRETARI

Ylli Memisha

KRYETARI

Ardian Fullani

Treguesi i lëndës për Buletinin Zyrtar Vëllimi 7, Numër 1, Shkurt 2005

1. Vendim nr.01, datë 26.01.2005 "Për miratimin e deklaratës së Bankës së Shqipërisë mbi zhvillimet ekonomike dhe monetare për gjashtëmujorin e dytë të vitit 2004".
2. Vendim nr.02, datë 26.01.2005 "Për miratimin e deklaratës së Bankës së Shqipërisë mbi stabilitetin e sistemit financiar në Shqipëri".
3. Vendim nr.03, datë 26.01.2005 "Për një ndryshim në rregulloren "Për dhënien e licencës, për të ushtruar veprimtari bankare në Republikën e Shqipërisë"".
4. Vendim nr.04, datë 26.01.2005 "Për caktimin e afateve të plotësimit të kërkesës për rritjen e kapitalit të kërkuar të bankave".
5. Vendim nr.08, datë 26.01.2005 "Për lirimin nga detyra të Drejtorit të Departamentit të Marrëdhënieve me Publikun në Bankën e Shqipërisë".
6. Vendim nr.09, datë 26.01.2005 "Për lirimin nga detyra të Drejtorit të Departamentit të Shërbimeve Logjistike të Bankës së Shqipërisë".
7. Vendim nr.10, datë 26.01.2005 "Për emërimin e Drejtorit të Departamentit të Shërbimeve Logjistike të Bankës së Shqipërisë".

Treguesi i lëndës për Buletinin Zyrtar Vëllimi 7, Numër 2, Shkurt 2005

1. Vendim nr.11, datë 09.02.2005 "Për miratimin e dokumentit për misionin e mbikëqyrjes".
2. Vendim nr.12, datë 09.02.2005 "Për dhënien e miratimit paraprak të licencës për të ushtruar veprimtari bankare, të bankës së propozuar "Union Bank" sh.a.".
3. Vendim nr.13, datë 09.02.2005 "Për miratimin e kontratës - tip për marrëveshjet e riblerjeve dhe të anasjellta të riblerjeve të letrave me vlerë".
4. Vendim nr.14, datë 09.02.2005 "Për miratimin e rregullores për dhënien e kredive për strehimin dhe përmirësimin e kushteve të banimit të punonjësve të Bankës së Shqipërisë".

Treguesi i lëndës për Buletinin Zyrtar Vëllimi 7, Numër 3, Shkurt 2005

1. VENDIM NR.15, DATË 23.02.2005 “PËR MIRATIMIN E RAPORTIT TË POLITIKËS MONETARE PËR MUAJIN JANAR TË VITIT 2005”.

Treguesi i lëndës për Buletinin Zyrtar Vëllimi 7, Numër 4, Prill 2005

1. Vendim nr.18, datë 09.03.2005 “Për miratimin e konfigurimeve të vizatimeve të monedhave përkujtimore, që do të shtypen për qëllime numizmatike, në vitin 2005”.
2. Vendim nr.19, datë 09.03.2005 “Për mënyrën e vlerësimit të vlerave numizmatike pa kosto në Bankën e Shqipërisë”.
3. Vendim nr.22, datë 09.03.2005 “Për lirimin nga detyra të Drejtorit të Departamentit të Teknologjisë së Informacionit dhe Statistikës të Bankës së Shqipërisë”.

Treguesi i lëndës për Buletinin Zyrtar Vëllimi 7, Numër 5, Prill 2005

1. Vendim nr.24, datë 30.03.2005 “Për uljen e përqindjes së interesave të marrëveshjeve të riblerjes dhe të anasjellta të riblerjes nga Banka e Shqipërisë”.
2. Vendim nr.27, datë 30.03.2005 “Për shtypjen e monedhave për qëllime numizmatike, për vitin 2006”.
3. Vendim nr.28, datë 30.03.2005 “Për miratimin e rregullores për mbikëqyrjen e transaksioneve bankare në rrugë elektronike”.

Treguesi i lëndës për Buletinin Zyrtar Vëllimi 7, Numër 6, Maj 2005

1. Vendim nr. 30, datë 27.04.2005 “Për miratimin e raportit të politikës monetare për muajin mars të vitit 2005”.
2. Vendim nr. 31, datë 27.04.2005 “Për një ndryshim në rregulloren për normat e mbikëqyrjes së subjekteve jobanka që ushtrojnë veprimtari financiare”.
3. Vendim nr. 32, datë 27.04.2005 “Për miratimin e sistemit raportues për subjektet jobanka që ushtrojnë veprimtari financiare”.

4. Vendim nr. 33, datë 27.04.2005 "Për disa ndryshime në vendimin nr. 25, datë 01.04.2003 për miratimin e strukturës organizative dhe numrin e punonjësve të Bankës së Shqipërisë për vitin 2003".
5. Vendim nr. 35, datë 27.04.2005 "Për miratimin e udhëzimit mbi procedurat dhe shpenzimet e daljes jashtë shtetit për shërbim, kualifikim etj., të punonjësve dhe të anëtarëve të Këshillit Mbikëqyrës të Bankës së Shqipërisë".

Treguesi i lëndës për Buletinin Zyrtar Vëllimi 7, Numër 7, Maj 2005

1. Vendim nr. 36, datë 19.05.2005 "Për miratimin e udhëzimit mbi procedurat e shtypjes, rishtypjes dhe të emetimit të kartëmonedhave dhe monedhave metalike nga Banka e Shqipërisë".
2. Vendim nr. 38, datë 19.05.2005 "Për miratimin e rregullores mbi procedurat e ndërhyrjes së Bankës së Shqipërisë në tregun e brendshëm të këmbimeve valutore".
3. Vendim nr. 40, datë 19.05.2005 "Për lirimin nga detyra të Drejtorit të Departamentit të Kontabilitetit dhe Pagesave në Bankën e Shqipërisë".
4. Vendim nr. 41, datë 19.05.2005 "Për emërimin e Drejtorit të Departamentit të Kontabilitetit dhe Pagesave të Bankës së Shqipërisë".

Treguesi i lëndës për Buletinin Zyrtar Vëllimi 7, Numër 8, Qershor 2005

1. Vendim nr. 42, datë 08.06.2005 "Për miratimin e opinionit të Bankës së Shqipërisë mbi gjendjen e ekonomisë gjatë tremujorit të parë të vitit 2005".
2. Vendim nr. 43, datë 08.06.2005 "Për miratimin e rregullores për mbikëqyrjen e shoqërive të kursim - kreditit dhe unioneve të tyre".
3. Vendim nr. 44, datë 08.06.2005 "Për miratimin e sistemit raportues për shoqëritë e kursim - kreditit dhe të unioneve të tyre".
4. Vendim nr. 45, datë 08.06.2005 "Për disa ndryshime në udhëzimin për kapitalin rregullator të Bankës së Shqipërisë".
5. Vendim nr. 46, datë 08.06.2005 "Për miratimin e disa ndryshimeve në rregulloren për mjaftueshmërinë e kapitalit".

6. Vendim nr. 47, datë 13.06.2005 “Për miratimin e transferimit të pronësisë së aksioneve të kapitalit aksioner të Bankës Dardania sh.a. nga fondet për rindërtimin e Kosovës tek Fonds der Republik der Kosova, Gjermani”.
7. Vendim nr. 48, datë 13.06.2005 “Për miratimin e transferimit të pronësisë së aksioneve të kapitalit aksioner të Bankës Dardania sh.a. nga Fonds der Republik der Kosova, Gjermani tek Francesco Mariano Mariano dhe Banca Popolare Pugliese (Banka Popullore Pulieze)”.