

1. MACROECONOMICS AND POLITICAL FRAMEWORK OF TRANSITION IN ALBANIA.

The establishment of pluralism in Albania at early 1990 oriented transition of Albanian economy from planned into free market economy .

At least three factors could be identified to deteriorate the living conditions of Albanian population in this moment:

- The rapid growth of food stuff prices, liberalized on August 1,1992. So, until the end of 1992, consumer prices recorded 7 times growth compared to the end of 1990.
- The total collapse in food-stuff products in years 1990-1992 affected the entire production;
- Nearly 380000 county families who had recently received the land (represented 46 per cent of Albanian families and 75 per cent of the rural population) bore the tendency to produce for personal consumption (not for the market), because of lacking transport and the difficulty to develop agricultural activity.

This period recorded a big shock in the cultivated mentality of the Albanian peasant to be ever addicted to his countryside and land. The paradox of this situation lies in the fact that the Albanian countryside was found desolate especially by its youth, the labor force, precisely when peasants became land owners of the land they tilled again.

As any other massive displacement (brusque and not well-organized) of the rural population against urban areas and neighboring countries, even this had its negative consequences over rural production, in reducing the working will and in distorting and resigning whole systematized surfaces of land.

In this moment, the Albanian Government⁷ made a strong appeal to the world community for sustenance.

The government applied rather "popular" measures such as the revocation of government subvention on consumer prices of food stuff articles and earning of social support at 80 per cent wage for the unemployed.

⁷ From June 1991 to the beginning of 1993, the total amount of granted aid by this community reached at USD 900.000.

To be mentioned among the reasons which dictated the necessity for the application of these measures is the reduction of budget expenditures and the stimulation of private initiative by the rural sector.

2. RURAL SECTOR.

2.1. Position of rural economy in the national economy.

Albania is and will remain for along period of time a country where agriculture occupies the principal position in the total of GDP.

In the recent decade, the agricultural production to the total of GDP has been oscillating from 39,5 per cent in 1990⁸ to 52.9 per cent on 1999.

Table 1

	1993	1995	1996	1997	1998	1999
Agriculture at the total of GDP	57.1	55.8	53.5	58	54.4	52.9

Source : INSTAT, Ministry of Finance; World Bank on 1933 (1994), "Albania Building a new economy".

⁸ "The World Bank Atlas 1991" and " the Albanian human development report 1996".

The transition to free market economy and the disintegration of cooperatives and agricultural enterprises required a new regulatory framework. The rural sector as an important

part of the Albanian economy required a rapid transformation of legislation in this area.

The structure of rural production registered the following change according to type of ownership:

Table 2

Sectors	1990	1991	1992	1993 and in succession
State-owned sector	29	22	9	0
Cooperative sector	50	0	0	0
Private sector	21	78	91	100

Source: Statistical bulletin of MAF.

According to the recent statistics of INSTAT (April 2000) only 1.73 per cent of active enterprises belong to the rural sector of Albania.

3. LEGAL FRAMEWORK.

3.1. Land reform in Albania during 1990-2000

The land reform of 1991 was the most progressive and decisive of the rural sector and the entire economy, because it sanctioned land ownership and had a very strong effect on agriculture on the whole. The land reform of 1991 was an outgrowth of the "Law on Land" approved by the Albanian Parliament in June 1991. The basic principles of this law were.

- a) The smelting of cooperative and agricultural enterprises and the equal distribution of their land to country dwellers.
- b) This law was lucrative to all peasant families registered as cooperative members or agricultural enterprise workers until 31/07/1990.
- c) The land granted to the peasants was free of charge but they did not enjoy full ownership on it because they were restricted in the right to sell, hire or pledge it.
- e) Land division was performed by certain commissions composed by peasants of the village. In vertical line these commissions were

connected to the regional commissions and the national commission headquarters.

f) Ex-land holders (recorded as such until 1946 a year in which it was completed the agricultural reform) would be recompensed in worth. The type of recompense was postponed to be decided at a latter stage.

This law was followed by a chain of amendments for improving land distribution and avoiding as much as possible problems arising along its application.

Agricultural enterprises were made available for privatization by the implementation of their privatization law on August 1, 1992. This process was accompanied by a chain of problems connected with the compensation of ex-owners or the restricted capacity for land tillage because of the reduced number of mechanical appliances. This brought in decrease of rural production by plains plants which show a more excessive claim on the application of mechanical equipment. As observed by the following table, the falling production is precisely more rigid by these tillage items.

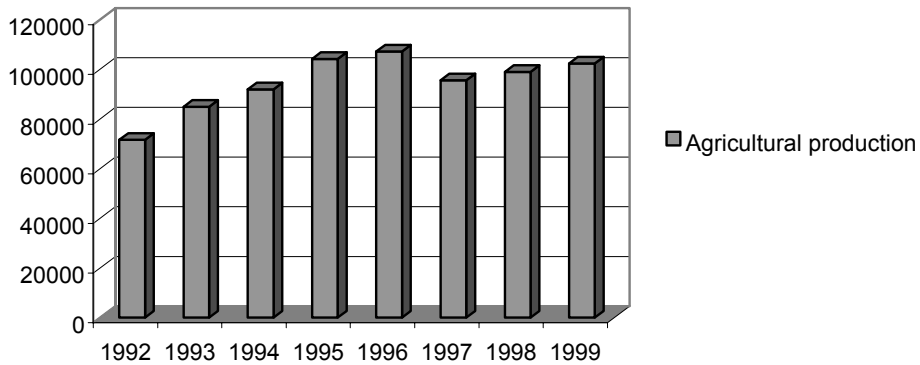
The following table gives the worth of main agricultural products accounted on 1994 prices:

Table 3

No	Selected items	1992	1993	1994	1995	1996	1997	1998	1999
1	Total in Lek 1000	71602	84927	91985	104157	107224	95634	99027	102384
2	Animal husbandry %	42	45	49	49	48	47	48	49
3	Pains plants (%)	52	49	45	45	46	46	45	44
4	Fruit growing (%)	6	6	6	6	6	7	7	7

Source : MAF statistics (MAF, Ministry of Agriculture and Food).

The agricultural production by 1994 prices



Në zbatim të ligjit të tokës u shpërndanë 375000 ha tokë nga të cilat u krijuan 400000 ferma të vogla private me sipërfaqe që variojnë nga 0,6 - 3 ha për familje.

Kalimi nga një numër i kufizuar ekonomish bujqësore, të menaxhuara në mënyrë të centralizuar, në një mori ekonomish tepër të vogla të menaxhuara nga vetë fermerët u shoqërua edhe me një varg problemesh të tjera strukturore e organizative.

Për shembull, le të marrim këtu në konsideratë menaxhimin e ujitjes pas kalimit nga 500 përdorues të mëdhenj në një numër 100-1000 herë më të madh përdoruesish. I njëjti problem shtrohej edhe për shërbimin veterinar, apo për mekanikën bujqësore.

Një vit pas implementimit të ligjit të tokës gati 80 për qind e tokës së kooperativave bujqësore ishte shpërndarë. Pas korrikut 1992 shpërndarja vazhdoi me ritme më të ngadalta, kryesisht si rezultat i numrit të madh të problemeve të krijuara.

Problem kryesor gjatë shpërndarjes së tokës ishte se një pjesë e popullsisë rurale nuk pranonte të merrte tokat e "ish-pronarëve", problem ky që ekziston edhe sot.

Mund të thuhet se në gusht të vitit 1993 sipas vlerësimeve të dhëna nga Ministria e Bujqësisë dhe Ushqimit, ishte shpërndarë rreth 91,5 për qind e tokës.

Pjesa e pashpërndarë ishte kryesisht tokë e papunueshme dhe që komisionet e fshatrave dhe të zonave e vlerësuan si tokë, që nuk mund të shfrytëzohej nga familjet.

Të dhënat zyrtare japin gjendje të ndryshme për zona të ndryshme të vendit.

Parlamenti Shqiptar miratoi ligjin nr. 7699 , në 21 prill 1993 për kompensimin në vlerë të ish-pronarëve.

Në 27 qershor 1995 u aprovua ligji për shitblerjen e tokës bujqësore, livadheve e kullotave. Ky ligj pati për qëllim rregullimin juridik të transferimit (blerjen dhe shitjen) e pronësisë mbi tokën bujqësore, livadhe e kullota.

Sot askush nuk beson se aprovimi i një ligji të tillë sjell një eksod rural masiv dhe një mospërdorim të tokës bujqësore.

Përveç tokës problem të vështirë për t'u zgjidhur përbënte edhe ndarja e aseteve të tjera të kooperativave, SMT-ve apo NB-ve. Në aplikimin e kësaj shpërndarjeje nuk pati problem për asetet me vlerë të vogël, të cilat sipas ligjit iu dhanë atyre që i kishin përdorur më parë. Ndërsa për sa i takon aseteteve me vlerë të madhe ndodhi e kundërta; ato edhe u shkatërruan fizikisht për të mos u marrë nga një person i vetëm.

Në 21 dhjetor 1995, Parlamenti Shqiptar aprovoi ligjin për rregullimin ligjor të kalimit në pronësi pa shpërblim të tokës bujqësore të ish-ndërmarrjeve shtetërore familjeve që e kishin në përdorim.

Në 23 prill 1998 u aprovua ligji i transferimit të pronësisë të tokës bujqësore, livadheve, kullotave dhe pyjeve, ndërsa në 30 prill 1998 u aprovua ligji i dhënies me qira të huajve për 30 -99 vjet (sipas aktiviteteve të ndryshme investuese) i tokës bujqësore në pronësi të shtetit.

Në Shqipëri akoma nuk ekziston një treg real për qëllime bujqësore. Nuk ekzistojnë të dhëna lidhur me sipërfaqen dhe çmimin e shitjes të tokës bujqësore. Aktet e shit-blerjes të tokës bujqësore deri tani janë vënë re në: zonat pranë Tiranës, pranë rrugëve të hyrjes për në Tiranë, pranë zonave turistike. Sipërfaqet e shitura nuk janë përdorur më si tokë bujqësore, por për ndërtime dhe për vendosjen e industrive. Çmimi i shitjes së tokës bujqësore ka variuar nga 8 në 12 USD/m².

Ka edhe raste të qiradhënies për qëllime bujqësore (për prodhimin e farërave apo kulturave intensive) për periudha nga 1-3 vjet me një pagesë 150-250 USD/ha, sipas cilësisë së tokës, nivelit të ujitjes etj⁹.

Regjistrimi i zonave kadastrale pritet të përfundojë nga fundi i vitit 2001.

4. RIORGANIZIMI I SHËRBIMEVE NE BUJQËSI.

Struktura e re e tokës ndryshoi edhe mënyrën e përdorimit të elementeve të tjera lidhur me të. Shërbimet e ndryshme si ujitja, shërbimi veterinar, higjiena, kontrolli sanitar dhe krediti bujqësor, që më parë menaxhoheshin në mënyrë të centralizuar nga shteti tani duhet të menaxhoheshin nga individët dhe të viheshin në shërbim të një ekonomie bujqësore tepër të copëzuar.

4.1.Ujitja.

Në vitin 1991, para modifikimit të strukturës së tokës, sipërfaqja totale e ujitëshme arrinte 423000 ha, që përbënin 60 për qind të tokës së punueshme duke kontribuar në 80 për qind të prodhimit bujqësor të vendit. Gjatë periudhës së turbullt në vitin 1991 shumë stacione pompimi dhe kanalizime u shkatërruan. Mungesa e mirëmbajtjes dhe dëmtimi i sistemit të ujitjes çuan në një humbje në vitin 1992 të 89000 ha toke të ujitshme.

Në fakt, krijimi i fermave të vogla krijoi dy probleme kryesore:

- fermerët nuk kishin ndonjë ide mbi mirëmbajtjen dhe shfrytëzimin e sistemit ujitës;
- struktura e re e tokës kërkonte një strukturë alternative edhe për shpërndarjen e ujit.

Pasojë e kësaj gjendjeje në sistemin e ujitjes ishte edhe rënia e prodhimit bujqësor që vihet re në vitet 1992, 1993.

4.2. Mekanizimi.

Shumë nga inputet e prodhimit bujqësor si farërat, plehërat dhe pesticidet shpërndaheshin kryesisht nga agjenci shtetërore.

Ristrukturimi i sektorit bujqësor ndikoi edhe mbi përdorimin e mekanikës bujqësore, veçanërisht nisur nga fakti që mekanika ekzistuese ishte në përshtatje me sipërfaqet e mëdha të kooperativave apo fermave shtetërore dhe nuk i korrespondonte nevojave të fermave të vogla.

Mekanika e rëndë bujqësore ishte e përqendruar kryesisht në SMT-të. Kur këto të fundit u privatizuan, sipas ligjit, mjetet i morën në pronësi ata që i kishin përdorur deri në atë moment.

Deri në mars të vitit 1993 rreth 5350 traktorë nga SMT-të ose rreth 50 për qind e totalit për Shqipërinë, u bënë pronë private.

Puna për mirëmbajtjen dhe riparimin e tyre tani kryhet nga firmat private.

Meqenëse SMT-të ndodheshin kryesisht në zona të ulta edhe pas privatizimit nuk u zgjidh problemi i shpërndarjes gjeografike të tyre.

Evolucioni i numrit të mjeteve të mekanikës bujqësore në 5 vitet e fundit paraqitet si vijon:

Pajisjet	1995	1996	1997	1998	1999
Traktorë me zinxhirë	1440	1209	1018	1025	1008
Traktorë me rrota	7498	7104	6892	7125	7252
Mbjellëse	1462	1515	1519	1548	1652
Motokorrëse	132	129	149	198	294
Autokombajna	817	801	783	802	760

Tabela 4

Burimi : Buletini statistikor i MBU 1999.

⁹ Deri në vitin 1999 nuk ka të dhëna lidhur me numrin, dhe sipërfaqen e dhënë me qera.

4.3. Asistenca teknike dhe kontrolli veterinar.

Shërbimet e tjera bujqësore si ai këshillëmor dhe veterinar pas privatizimit kryhen me pagesë. Shërbimet veterinare, ndër të tjera, duhet të përgjigjen edhe për parandalimin e sëmundjeve të rënda në blegtori si edhe për kontrollin sanitar në thertore, fabrikat e prodhimit të sallamrave apo në treg. Shpërndarja e blegtorisë fermerëve krijoi probleme për veterinerët, të cilët për të kryer punën e tyre tani duhet të lëvizin nga njëra fermë në tjetrën. Kjo vështirëson, gjithashtu, edhe dhënien e informacionit dhe trainimin e fermerëve. Ligji mbi organizimin e shërbimit veterinar (ligji nr. 7630) u miratua në 23 tetor 1992.

4.4. Krediti bujqësor.

Në periudhën 1990-1992, politika e kreditit bujqësor mbështeti aktivitetin e një numri të madh fermerësh të rinj, të cilët sapo kishin marrë në pronësi tokat e tyre. U akorduan kredi në shuma të vogla për blerjen e kërësve të blegtorisë, farërave, etj.. U desh të veprohej me një numër tepër të madh kreditorësh, një pjesë e të cilëve janë edhe sot klientë të vështirë pasi nuk kanë kthyer kreditë e marra.

Në periudhën 1992-1995, sektori bujqësor u financua nga dy burime kryesore:

- fondet e Bankës Tregtare Agrare; dhe
- fondet e donatorëve të ndryshëm, që me anën e programeve të tyre kanë financuar dhe vazhdojnë të financojnë bujqësinë

shqiptare. Ndër projektet më të rëndësishme, për këtë periudhë, vlen të përmenden ato të Bankës Botërore për rregullimin e sistemit të kreditit bujqësor, të Bankës Europiane (projekti Phare) si edhe të Bankës Gjermane për Zhvillim.

Në periudhën 1992-1993, politika e kreditit bujqësor mbështeti kryesisht mekanizimin në bujqësi, që përbënte një nevojë jetike për bujqësinë e asaj kohe nisur nga fakti, që theksuam edhe më sipër që mekanika ekzistuese përveç që ishte e papërshtatshme për fermat e vogla të krijuara ishte edhe tepër e kufizuar dhe nuk mund t'i përgjigjej në kohë nevojave të fermerëve të rinj.

Në periudhën 1993-1995, ndër të tjera, theksi u vu në mbështetjen me kredi të aktiviteteve të industrisë agroushqimore.

Kreditimi për këtë sektor u bë nga Banka Tregtare Agrare, Banka Kombëtare Tregtare si edhe nga donatorë të ndryshëm. Normat e interesit për kreditë e dhëna lëvizën nga 40 për qind në vitin 1992 (1-vjeçare) në 17 për qind në vitin 1995. Procedurat e kreditimit kanë evoluuar së bashku me evoluimin e mentalitetit të fermerëve.

Në vitin 1992 procedurat e dhënies së kredisë ishin tepër të thjeshta, ndërsa pas vitit 1995 ato filluan të reflektojnë një përmirësim të kuadrit legjislativ. Kreditë e akorduara nga Banka Tregtare Agrare për periudhën 1992-1995 paraqiten si në tabelën e mëposhtme:

Tabela 5

000 lekë

Emërtimi	1992	1993	1994	1995
Sektori privat	638 159	2 780 299	2 479 662	1 545 169
Nga të cilat në %:				
Agro-biznes	25.3	12.1	9.8	12.2
Industria përpunuese	3.8	1.9	1.5	6.1
Mjete të mekanikës bujq. dhe transporti	17.7	16.5	21.9	11.4
Tregtimi i inputeve bujqësore	0	4.2	7.8	10.2
Tregtim produktesh	41.8	45.9	46.2	54.8
Ndërtim	4.4	0.008	1.9	1.0
Të tjera	7	19.4	10.9	4.3

Burimi: Raporti statistikor 1995, Banka Tregtare Agrare.

Eksperiencia shqiptare provoi domosdoshmërinë e shoqërimit të tranzicionit ekonomik me reforma institucionale. Reforma e sistemit financiar në përgjithësi dhe e sistemit bankar në veçanti, ka patur një progres mjaft të ngadaltë. Rezultat i parë i prekshëm në drejtim të privatizimit të bankave në Shqipëri është likuidimi i Bankës Tregtare Agrare, e cila u parashikua të mbyllet në dhjetor 1997. Në tremujorin e parë të vitit 1998, u miratua edhe

likuidimi i saj. Në korrik 1998 kësaj banke iu hoq licenca. Një pjesë e aktivitetit të BTA u kalua në Bankën e Kursimeve dhe pjesa tjetër Agjencisë së Trajtitimit të Kredive.

5. TREGU I BRENDSHËM DHE I JASHTËM I PRODUKTEVE BUJQËSORE NË PERIUDHËN 1990-2000.

5.1. Tregu i brendshëm.

Kalimi drejt ekonomisë së tregut dhe shpërndarja e tokës fermerëve krijuan kushtet për nxitjen e fermerëve për të prodhuar, jo vetëm për nevojat e familjeve të tyre, por edhe për treg. Aktualisht tregu është i furnizuar nga një numër i madh prodhuesish të vegjël, me një numër të kufizuar prodhimesh në sasi të vogla.

Sipas një anketimi të Bankës Botërore rreth 1/3 e fermerëve prodhojnë akoma për vetëkonsum.

Fermerët privatë nuk janë akoma në gjendje të lidhin kontrata tregtimi. Për shumicën e prodhimeve nuk ekzistojnë akoma struktura të

Tabela 6

Emërtimi	1994	1995	1996	1997	1998	1999
Mish viçi	228.5	251.7	297.7	384.3	583.0	584.3
Djathë i bardhë	194.1	197.9	222.8	261.0	333.0	331.8
Gjalpë	203.8	235.5	336.2	420.9	547.0	549.1
Miell gruri	31.4	31.9	46.4	61.8	66.0	60.3
Bukë e bardhë	25.9	27.8	37.8	56.7	64.0	62.8
Patate	35.1	36.5	36.8	50.2	55.0	55.3
Mollë	53.6	61.4	71.8	83.0	100.0	112.5
Fasule	68.5	113.7	93.8	101.4	193.0	167.9
Domate	75.8	75.7	96.8	117.6	142.0	146.2
Vaj vegjetal	105.6	110.3	121.8	171.3	193.0	169.4

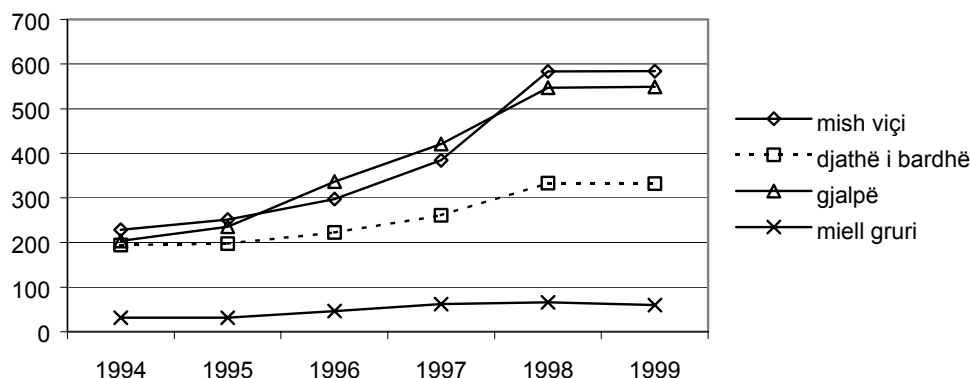
Burimi INSTAT dhe statistikat e MBU.

shitjes me shumicë dhe me pakicë. Informacioni mbi tregun është akoma i pamjaftueshëm. Në tërësi mund të thuhet se marketingu i produkteve bujqësore mbetet akoma i pazhvilluar.

Konkurrenca e prodhimeve të importuara është shumë e fortë për fermerin shqiptar.

Çmimet mesatare të shitjes me pakicë të disa prej produkteve bujqësore dhe agroushqimore për periudhën 1994-1999 paraqiten si më poshtë:

Evolucioni i çmimeve



5.2. Tregu i jashtëm.

Eksporti.

Produktet bujqësore kanë zënë gjithnjë një vend të rëndësishëm në strukturën e eksporteve shqiptare, si para Luftës së Dytë Botërore ashtu edhe deri në fund të viteve 1980. Kështu, në vitin 1992 pjesa e eksporteve bujqësore në totalin e eksporteve të vendit ishte rreth 38,4 për qind. Rritja e peshës specifike të eksporteve bujqësore ndaj totalit të eksporteve i detyrohet edhe uljes së eksporteve nga sektorë të tjerë si rezultat i ndryshimeve të viteve 1990.

Brenda vetë produkteve bujqësore të eksportuara, peshën specifike më të madhe e kanë zënë vazhdimisht duhani dhe produktet e tij (deri në 60 për qind) ndërsa produktet e agroindustrialisë zënë vetëm deri në 40 për qind të eksporteve bujqësore e ushqimore (në vendet e Komunitetit Europian kjo strukturë është e përmbytur: 30 për qind janë lëndë të para dhe 70 për qind produkte bujqësore të përpunuara).

Destinacioni i produkteve të eksportuara kanë qenë kryesisht vendet e Europës Lindore.

Vendet e Komunitetit kanë blerë kryesisht bimët mjekësore dhe esencat etero-vajore.

Tabela 7

000 lekë

Emërtimi	1995	1996	1997	1998	1999
Eksporte gjithsej	1742312	3685489	4252699	4947023	3877257
Bujqësia	961047	1559048	2312778	2411208	1639694
Blegtoria	164135	5974	284715	179218	8783
Agroindustria	145238	1467383	1365783	1938630	1825035
Peshkimi	471892	653084	289423	591507	403745

Burimi: INSTAT, Buletini statistikor i MBU; përpunimi për vitet 1995, 1996 L.File.

Shpërndarja gjeografike e eksporteve bujqësore si edhe e gjithë eksporteve të tjera në Shqipëri deri në vitin 1990 ka qenë kryesisht me vendet e Europës Lindore, ndërsa sot ajo kryhet në masën më të madhe me vendet e

Europës Perëndimore, kryesisht me vendet fqinje. Rreth 36 për qind e eksporteve bujqësore në vitin 1998 u zhvilluan me Greqinë dhe rreth 19 për qind me Italinë.

Tabela 8

000 lekë

Shtetet	1950	1960	1970	1980	1990	91-93	1994	1995	1997	1998
Europa Lindore	100	93.4	56.0	40.8	46.6	6.2	10.9	...10.5
Vendet e industrializuara		1.0	13.1	37.7	37.9	...	89.0	75.2	84.8	83

Burimi: Statistikat e MBU.

Importet.

Importet bujqësore të periudhës 1990-1999 përbëhen kryesisht nga gruri, misri, orizi,

sheqeri, mielli, vaji si edhe shumë produkte të tjera të freskëta jashtë stinës. Nga të dhënat e deritanishme nuk ka të ngjarë që kjo strukturë të ndryshojë në të ardhmen e afërt.

Tabela 9

000 lekë

Emërtimi	1995	1996	1997	1998	1999
Importe gjithsej	17244834	33004970	28309735	37101799	33215102
Bujqësia	2800559	8466702	6150740	9437549	7804926
Blegtoria	3277180	2404074	2652239	3769182	4014509
Peshkimi	104109	345230	309938	603152	533826
Agroindustria	11062986	21788964	19008998	23269069	21006444

Burimi: INSTAT, Buletini statistikor i MBU; përpunimi L.File.

Siç shihet importet bujqësore janë rretj 10 herë më të mëdha se eksportet bujqësore në shifra absolute.

Duke filluar nga janari i vitit 1990 deri në vitin 1993 ndihmat e komunitetit ndërkombëtar, kreditë e huaja për blerje ushqimesh, kryesisht nga vendet e BE, (në tërësi importet e tregtueshme) kanë përbërë deri në 80 - 90 për qind të konsumit ditor në ushqime të shqiptarëve.

Buxheti i shtetit përfitonte të ardhurat dhe mbulonte humbjet, që vinin nga tregtia e jashtme e produkteve bujqësore. Me fillimin e reformave në vitet 1992 – 1993 këto ndërmarrje

Në gusht të vitit 1991, një vendim i qeverisë liberalizoi tregtinë e jashtme.

Para fillimit të reformave ekonomike të vitit 1992 ekzistonin ndërmarrjet e tregtisë së jashtme (EKSIMAGRO, AGROEKSPORT, ALBIMPEKS) strukturat e vetme, që kishin raporte me tregun e jashtëm të produkteve bujqësore. Ato praktikonin çmime fikse pa asnjë lidhje me kursin ndërkombëtar dhe çmimet në tregun e jashtëm.

fillimisht kaluan në ndërmarrje me vetëfinansim dhe sot ato janë në rrugën e privatizimit të plotë.

Tregtia e jashtme e produkteve bujqësore do të përfitojë mjaft nga përmirësimi i linjave të transportit sipas projekteve të fundit në rajon.

Tregjet e Europës Perëndimore, të furnizuara mirë me produkte cilësore do të jetë e vështirë të hapen për produktet e bujqësisë dhe të agroindustrisë shqiptare.

Potencialet e Shqipërisë në eksporte bujqësore janë të kufizuara si rezultat i:

- a) një mungese totale të kushteve të tregtimit (magazinimi, përpunimi, ruajtja, paketimi, etj.);
- b) standardeve të ulta në lidhje me kontrollin e ushqimeve apo dhe kontrollin veterinar;
- c) ekzistencës së fermave me sipërfaqe tepër të vogël (prodhojnë kryesisht vetëm për autokonsum).

Në kuadrin e procesit të integrimit të Shqipërisë në OBT (negociatat bilaterale u mbyllën gjatë vitit 1999) politikat tregtare në Shqipëri janë nga me liberalet, krahasuar me të gjitha vendet e Europës Juglindore. Për sa i takon nivelit të tarifave:

1. Asnjë produkt bujqësor nuk ka mbështetje financiare dhe nuk ekzistojnë çmime minimale të garantuara.
2. Nuk ka subvencionime për çmimet e inputeve apo shërbimeve bujqësore.

3. Importi i të gjitha produkteve ushqimore është i liberalizuar dhe nuk ka kufizime për importet (niveli maksimal i tarifave doganore është prej 18 për qind) dhe nuk ka subvencione për produktet e eksportuara.

Në përfundim mund të theksohet se bujqësia do të vazhdojë të mbetet, edhe për një kohë të gjatë, dega kryesore e ekonomisë shqiptare. Duke dalë nga ekonomia e centralizuar, ku çdo aktivitet ekonomik kontrollohej nga shteti dhe ku dominonte vetëm ekonomia e mbijetesës, si dhe nga situata e mungesave të mëdha të mëpastajme, objektivat e politikës bujqësore janë të qarta: *Prodhimi bujqësor duhet të rritet në sasi e cilësi, për të plotësuar nevojat e tregut të brendshëm e, gjithashtu, edhe për të eksportuar.* Slogani politik me të cilin nisën reformat ekonomike në vitin 1992 ishte "Të shkojmë drejt Europës", e rëndësishme mbetet të përcaktohen rrugët për të arritur këtë qëllim edhe në sektorin bujqësor.

Luljeta File

Specialiste

Sektori i Kërkimeve

BIBLIOGRAFIA

1. Buletini statistikor MBU 1996, 1997, 1998, 1999.
2. Option méditerranéennes: "L'Albanie une agriculture en transition" Ciheam Paris 1997.
3. "The Albanian Agro-Food system in economic transition", OCDE Paris 1995.
4. Bujqësia dhe industria ushqimore, MBU 1993.