

**MBI ZHVILLIMIN E MBLEDHJES SË KËSHILLIT MBIKËQYRËS
TË BANKËS SË SHQIPËRISË**

Tiranë më 01.09.2005

Këshilli Mbikëqyrës i Bankës së Shqipërisë, në mbledhjen e datës 31 gusht 2005, pasi shqyrtoi propozimin e Departamentit të Politikës Monetare të Bankës së Shqipërisë, vendosi të miratojë:

1. Raportin e politikës monetare për muajin korrik.

ZHVILLIMET KRYESORE

- Norma vjetore e inflacionit në muajin korrik u ul në 1.8 për qind, nga 2.9 për qind në muajin qershor, duke qëndruar shumë afër kufirit të poshtëm të objektivit të Bankës së Shqipërisë. Norma mesatare vjetore shënoi 2.1 për qind, ndërsa inflacioni mujor ishte -1.2 për qind.
- Norma vjetore e inflacionit është përcaktuar në një masë të madhe nga inflacioni negativ i mallrave ushqimorë si edhe nga rritja, e mbartur që nga fillimi i vitit, e çmimit të energjisë elektrike. Politika fiskale dhe ajo monetare kanë krijuar një ambient të përshtatshëm për qëndrueshmërinë e çmimeve të konsumit. Gjithashtu, mbiçmimi vjetor i kursit të këmbimit ka zbutur presionet inflacioniste të shkaktuara nga rritja e çmimit të naftës.
- Zhvillimet makroekonomike kanë kushtëzuar ruajtjen e një qëndrimi neutral të politikës monetare nga Banka e Shqipërisë. Norma e inflacionit vjetor është luhatur në nivele relativisht të ulëta, ndërsa ecuria e treguesve kryesorë monetarë ka reflektuar tendencën me kah zbutjeje që ka patur politika monetare
- Rritja vjetore e ofertës monetare në muajin qershor u përshpejtua në 18.3 për qind, nga 15.8 për qind në muajin maj. Kontributin kryesor e ka dhënë rritja vjetore e depozitave në valutë. Gjithashtu, ritmi i rritjes së agregatit M2, ka qenë në rritje, duke reflektuar rritjen e kërkesës për para të qeverisë dhe të ekonomisë në muajin qershor.

- Në muajin qershor rritja vjetore e parasë jashtë bankave arriti në 14.9 për qind nga 11.6 për qind në muajin maj, kryesisht nën ndikimin e faktorëve të përkohshëm. Kjo rritje ka shtuar nevojat për likuiditet të sistemit bankar, të cilat janë përballuar nëpërmjet uljes së nivelit të likuiditeteve të tepërta të bankave. Si pasojë në muajin qershor është tejkaluar objektivi për mjetet e brendshme neto të Bankës së Shqipërisë.
- Kredia për ekonominë në muajin qershor arriti në 95.9 miliardë lekë, duke u rritur me 7.1 miliardë lekë brenda muajit. Gjatë muajit qershor është akorduar 12.7 miliardë lekë kredi e re. Ky nivel përbën nivelin më të lartë të kredisë së re të akorduar brenda një muaji.
- Në muajin qershor normat e interesit për depozitat dhe kreditë në lekë janë ulur. Ndërsa në muajin korrik, në tregun ndërbankar dhe në atë primar të letrave me vlerë të qeverisë, normat e interesit kanë shfaqur rritje të lehtë.
- Megjithëse nën presionin e efekteve sezonale, leku ka qenë i qëndrueshëm kundrejt valutave kryesore gjatë muajit korrik. Nivelet e këmbimit të lekut në fund të muajit korrik janë 121.3 lek/euro dhe 100.4 lek/usd, kundrejt niveleve përkatësisht 123.9 lek/euro dhe 102.8 lek/usd në fund të muajit qershor.

Raporti i politikës monetare do të publikohet i plotë në Buletinin Zyrtar dhe në Faqen e Internetit të Bankës së Shqipërisë.

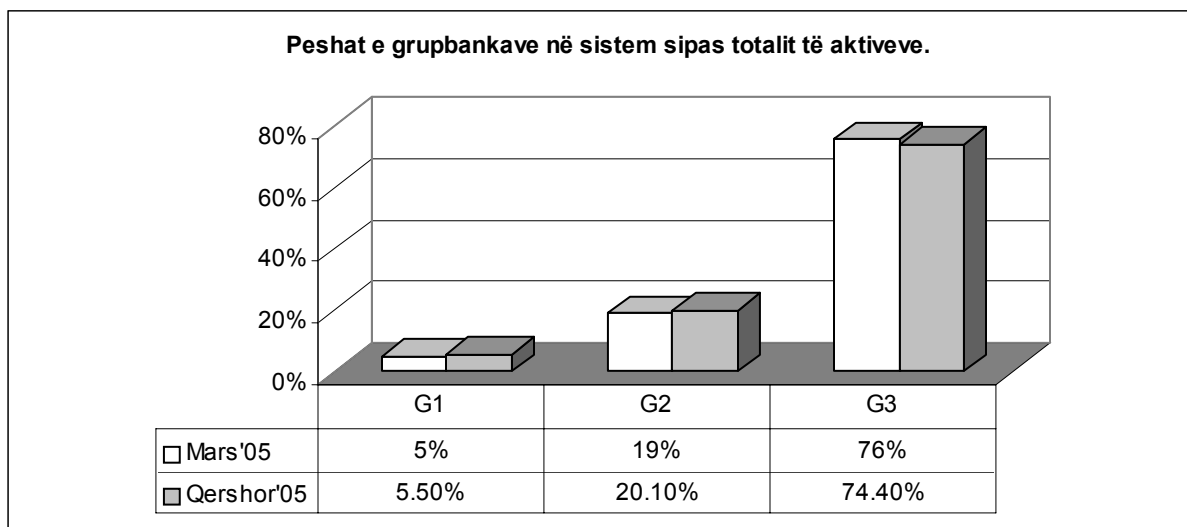
2. Vlerësimi i gjendjes financiare të sistemit bankar shqiptar për tremujorin e dytë të vitit 2005.

Krahasuar me fundin e tremujorit të parë të vitit 2005, në tremujorin e dytë aktivet e sistemit bankar u rritën me 21.9 miliardë lekë ose 4.8 për qind. Të njëjtët tregues për tremujorin e parë të vitit 2005, krahasuar me fundin e vitit të kaluar, ishin përkatësisht 28.5 miliardë lekë ose 6.7 për qind. Në lidhje me ndikimin e grupbankave¹ në rritjen e aktiveve të sistemit evidentohen G3 me 10.4 miliardë lekë, G2 me 8 miliardë lekë dhe G1 me 3.5 miliardë lekë.

Grupi G3 vazhdon të japë efektin kryesor në rritjen e totalit të aktiveve të sistemit, ndonëse me një tendencë në rënie krahasuar me tremujorin e parë.

Figurë 1. *Peshat e grupbankave në sistem sipas totalit të aktiveve (qershor'05).*

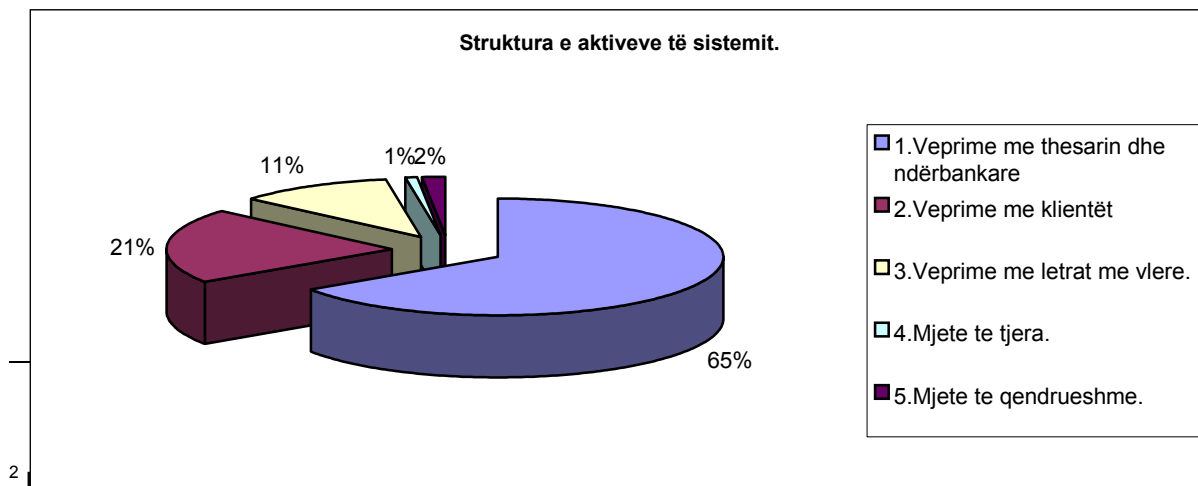
¹ Konkretisht, grupi i parë (G1) përfshin bankat, pesha e të cilave është nën 2 për qind e totalit të aktiveve të sistemit, grupi i dytë (G2) bankat me peshë më të madhe se 2 për qind dhe më të vogël se 7 për qind e aktiveve të sistemit dhe grupi i tretë (G3) bankat që tejkalojnë nivelin prej 7 për qind ndaj aktiveve të sistemit.



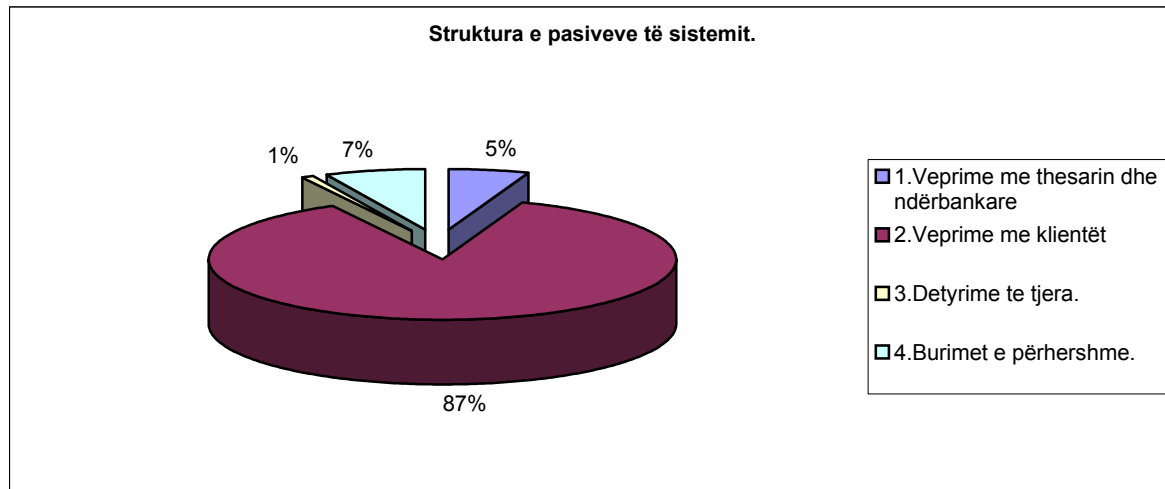
Ecuria e zërave kryesorë të aktiveve të sistemit bankar dallon reduktimin e ndjeshëm të peshës së grupit “Veprime me thesarin dhe ndërbankare²” me rreth 12 pikë përqindjeje, në krahasim me të njëjtën periudhë të vitit të kaluar. Sistemi bankar shënon rritjen e peshës së kreditimit dhe të investimit në letrat e tjera me vlerë respektivisht me 6.3 dhe 5 pikë përqindjeje ndaj totalit të aktiveve.

Gjithashtu, struktura e aktiveve të sistemit prezanton rritjen e konsiderueshme të investimeve në mjete të qëndrueshme, me rreth 28 për qind në krahasim me të njëjtën periudhë të vitit të kaluar, ngjarje kjo që tregon zgjerimin e rrjetit bankar me degë dhe agjenci të reja.

Figurë 2. *Struktura e aktiveve, qershor'05.*



Figurë 3. *Struktura e pasiveve, qershor'05.*



Krahasuar me fundin e tremujorit të parë të vitit 2005, në tremujorin e dytë të vitit, teprica e kredisë së sistemit bankar u rrit me 18.8 miliardë lekë ose 23.5 për qind. Të njëjtët tregues për tremujorin e parë të vitit 2005, krahasuar me fundin e vitit të kaluar, ishin përkatësisht 10.1 miliardë lekë ose 14.4 për qind. Krahas bankave të mëdha, kjo rritje i atribuohet edhe disa prej bankave të mesme e të vogla të sistemit. Rritja e tepricës së kredisë është disa herë më e madhe se rritja e tepricës së kredisë prej 3.3 miliardë lekësh, në tremujorin e dytë të vitit 2004. Ndërkohë, kredia e re e akorduar për tremujorin e dytë është pothuaj e krahasueshme me kredinë e re të akorduar në të njëjtën periudhë të vitit të kaluar. Analiza e përbashkët e ecurisë së këtyre dy treguesve, shpjegon zhvendosjen e kreditimit nga afati i shkurtër në afatin e mesëm dhe të gjatë. Në lidhje me kontributin e grupbankave në rritjen e tepricës së kredisë për tremujorin e dytë evidentohen G3 me 11.7 miliardë lekë, G2 me 4.9 miliardë lekë dhe G1 me 2.2 miliardë lekë.

Treguesi “kredi me probleme / tepricës së kredisë (bruto)”, i cili vlerëson efektivitetin e administrimit të portofolit të kredisë, llogaritet 2.4 për qind nga 3.5 për qind në tremujorin e parë. Kjo rënie shpjegohet me ritmin rritës të portofolit të kredive (+18.8 për qind) kundrejt ritmit rënës të portofolit të kredive me probleme (- 17.5 për qind). Struktura e kredisë, sipas cilësisë, dallon përmirësimin e kësaj të fundit për tremujorin e dytë.

Ekspozimi i kufizuar i sistemit bankar ndaj rrezikut të kreditit evidentohet dhe nga vlerat e ulëta, madje në rënie të treguesit “kredi me probleme / tepricës së kredisë (neto)”, i cili mat efektivisht madhësinë e këtij ekspozimi. Ky raport llogaritet 0.8 për qind nga 1.3 për qind në tremujorin e parë.

Gjithashtu, aftësia e sistemit bankar për të mbuluar me kapital humbjet e rrjedhura nga kreditë³ evidenton përmirësim në tremujorin e dytë, rrjedhojë e ritmit rritës të kapitalit rregullator (+8.4 për qind), kundrejt rënies së tepricës neto të kredisë me probleme (-29 për qind).

Rezultati financiar. Sistemi bankar vazhdon të tregojë një performancë të mirë edhe për tremujorin e dytë të vitit 2005. Rezultati neto ndjek serinë pozitive të periudhave të kaluara dhe përlogaritet rreth 1,879 milionë lekë, rreth 442 milionë lekë më i lartë sesa tremujori i parë i vitit apo 533 milionë lekë më i lartë sesa e njëjta periudhë e një viti më parë. Rezultati neto në fund të gjashtëmujorit të parë të vitit 2005, zë rreth 65 për qind të rezultatit neto të raportuar në fund të vitit 2004 dhe përbën një mbështetje të fortë për treguesit e efektivitetit, për gjysmën e dytë të vitit në vazhdim.

Kthyeshmëria nga aktivet mesatare (RoAA) në bazë vjetore rezulton në nivelin 1.46 për qind. Ky nivel është më i lartë sesa niveli i RoAA për një tremujor më parë apo e njëjta periudhë e vitit të kaluar. Teknikisht, një zhvillim i tillë është rrjedhojë e rritjes së shpejtë të rezultatit neto, me rreth 30.7 për qind në krahasim me një tremujor më parë, ndaj rritjes së aktiveve mesatare me rreth 2.4 për qind.

Kapitali aksioner dhe raporti i mjaftueshmërisë së kapitalit. Tremujori i dytë i vitit shënoi vlerën 30.4 miliardë lekë të kapitalit aksioner të sistemit dhe nivelin 20 për qind të treguesit të mjaftueshmërisë së kapitalit.

Kapitali aksioner i sistemit shënon rritje të konsiderueshme rreth 4 miliardë lekë në këtë tremujor, krahasuar me periudhën e parë të vitit. Në sistem vazhdon të dallohet grupi i bankave të mesme (G2) me kontributin më të lartë në treguesin e sistemit me rreth 2.1 miliardë lekë, ndërkohë që grupi i bankave të mëdha (G3) njih rritje me rreth 1.3 miliardë lekë dhe grupi i bankave të vogla (G1) shënon rritje modeste me rreth 400 milionë lekë.

Elementi kryesor i kapitalit aksioner – *kapitali i paguar*, - vazhdon të ruajë peshën kryesore (rreth 73 për qind) në kapitalin aksioner të sistemit dhe me një kontribut prej rreth 1.3 miliardë lekësh në këtë tremujor, i krahasueshëm me atë të tremujorit të parë të vitit.

RMK⁴ për sistemin bankar në fund të tremujorit të dytë të vitit evidentohet 20 për qind ose rreth 1 pikë përqindjeje më i ulët se në tremujorin e parë. Elementet e treguesit të mjaftueshmërisë shënojnë rritje respektivisht 17 miliardë lekë (ose 15 për qind) – aktivet e klasifikuara sipas rrezikut dhe rreth 2 miliardë lekë (ose 8 për qind) – kapitali rregullator. Rritja me ritme më të larta e aktiveve të klasifikuara sipas rrezikut krahasuar me nivelet e kapitalit rregullator, shpjegon rënien e raportit të mjaftueshmërisë të kapitalit, tendeca në rënie e të cilit flet për

³ Raporti “kredi me probleme neto / kapitalit rregullator” llogaritet 2.9 për qind, nga 4.4 për qind në tremujorin e parë.

⁴ RMK llogaritet si raport i kapitalit rregullator me aktivet e klasifikuara sipas rrezikut të shprehur në përqindje.

shfrytëzimin gjithnjë më të mirë të kapaciteteve të bankave drejt investimeve më me rrezik e më fitimprurëse.

Analiza e mjaftueshmërisë së kapitalit sipas grupbankave të sistemit vazhdon të dallojë edhe në këtë periudhë të dytë të vitit, nivelin më të lartë të treguesit në G1 (42 për qind). Bankat e vogla vazhdojnë të jenë të kufizuara në shtrirjen në aktivitete me rrezik duke ruajtur nivele të larta të mjaftueshmërisë, ndërsa bankat e mesme dhe të mëdha njohin rritje të aktivitetit të kredihënies dhe shfaqin nivele efektive të treguesit të mjaftueshmërisë, përkatësisht 18 për qind për G2 dhe 16 për qind për G3.

Në mbyllje, sistemi bankar shqiptar edhe gjatë tremujorit të dytë të vitit vlerësohet në gjendje të mirë financiare.

- **Në këtë mbledhje të Këshillit Mbikëqyrës u analizuan pasqyrat financiare të Bankës së Shqipërisë për muajin korrik 2005 dhe disa informacione të tjera, si dhe u miratuan disa vendime që lidhen me aktivitetin e brendshëm të Bankës së Shqipërisë.**