

## BILANCI I PAGESAVE<sup>1</sup>

### Përmbajtja

Llogaria korrente	2
Tregtia e mallrave	3
Tregtia e shërbimeve	3
Të ardhurat parësore	4
Të ardhurat dytësore	5
Llogaria kapitale	5
Llogaria financiare	5

### Kryesore:

Në tremujorin e parë të vitit 2026:

- Deficiti i llogarisë korrente vlerësohet në rreth 228 milionë euro, i ngushtuar në terma vjetorë;
- Llogaria e shërbimeve vlerësohet në një balancë pozitive prej rreth 757 milionë euro, me rritje në terma vjetorë;
- Investimet e huaja direkte u vlerësuan në 404 milionë euro, me rritje në terma vjetorë;
- Prurjet valutore nga emigrantët shënuan 274 milionë euro;
- Rezerva valutore arriti në 7.4 miliardë euro, duke mbuluar 7.6 muaj importe dhe 533% të borxhit të jashtëm afatshkurtër.

Në tremujorin e parë të vitit 2026, *bilanci i përgjithshëm i pagesave* rezultoi pozitiv me një rritje të *mjeteve të rezervës* valutore prej rreth 20 milionë euro.

*Deficiti i llogarisë korrente* u ngushtua në 228 milionë euro, duke u përmirësuar me rreth 88 milionë euro, ose 28%, krahasuar me të njëjtën periudhë të një viti më parë. Ky zhvillim pasqyron kryesisht zgjerimin e suficitit në tregtinë e shërbimeve, përmirësimin e balancës së të ardhurave parësore dhe rritjen e transfertave korrente neto.

Suficiti në *tregtinë e shërbimeve* u zgjerua me rreth 9% në terma vjetorë, duke arritur në 757 milionë euro, i mbështetur nga performanca e qëndrueshme e shërbimeve të udhëtimit, transportit dhe shërbimeve të telekomunikacionit dhe teknologjisë së informacionit. Në të njëjtën kohë, llogaria e të ardhurave parësore kaloi në suficit neto, e mbështetur nga rritja e të ardhurave nga puna dhe ngushtimi i deficitit të të ardhurave nga investimet. Këto zhvillime, së bashku me zgjerimin e suficitit të të ardhurave dytësore, kompensuan plotësisht thellimin e deficitit tregtar në mallra.

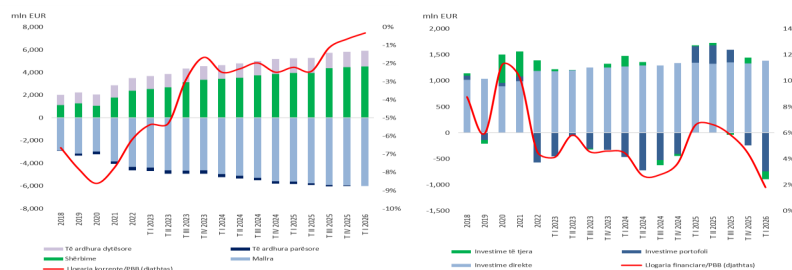
*Llogaria kapitale* regjistroi një fluks neto dalës prej 24 milionë euro, kundrejt 35 milionë eurove në të njëjtën periudhë të vitit të kaluar.

Nevoja neto për financim e ekonomisë shqiptare, e matur përmes *shkallës së ekspozimit*<sup>2</sup> ndaj pjesës tjetër të botës, rezultoi në 252 milionë euro, kundrejt 351 milionë eurove një vit më parë, duke reflektuar përmirësimin e pozicionit të jashtëm të ekonomisë.

Flukset neto hyrëse në *llogarinë kapitale dhe financiare*, përfshirë mjetet e rezervës, u vlerësuan në rreth 181 milionë euro, duke financuar afërsisht 79% të deficitit të llogarisë korrente.

Pa përfshirë mjetet e rezervës, *llogaria financiare* regjistroi flukse neto hyrëse prej rreth 225 milionë euro. Këto flukse pasqyrojnë kryesisht zgjerimin e detyrimeve neto në formën e *investimeve direkte* (348 milionë euro) dhe *investimeve të portofolit* (62 milionë euro), ndërsa *investimet e tjera* rezultuan në flukse neto dalëse prej 186 milionë euro.

Në fund të muajit mars 2026, rezerva valutore arriti në 7,419 milionë euro. Ky nivel ishte i mjaftueshëm për të mbuluar 7.6 muaj importe mesatare vjetore të mallrave dhe shërbimeve, si dhe rreth 533% të borxhit të jashtëm afatshkurtër.



Grafik 1. Llogaria korrente dhe flukset financiare neto (*shuma rrëshkitëse e katër tremujorëve*). Shënim: Flukset financiare neto paraqiten sipas parimit të drejtimit të investimit.

1. Të dhënat janë hartuar bazuar në metodologjinë e FMN "Manuali i Bilancit të Pagesave, Botimi i 6-të". Bilanci i Pagesave (BP) regjistroi të gjitha transaksionet ekonomike të ndodhura midis njëzive rezidente dhe jorezidente, gjatë një periudhe të dhënë kohe.

2. Bilanci i llogarisë korrente së bashku me bilancin e llogarisë kapitale përcakton shkallën e ekspozimit të ekonomisë shqiptare me pjesën tjetër të botës, ndërsa llogaria financiare shpjegon si është financuar ky ekspozim.

## LLOGARIA KORRENTE

Gjatë tremujorit të parë të vitit 2026, vëllimi i përgjithshëm i transaksioneve korrente u zgjerua me rreth 7% në terma vjetorë, duke arritur në 5,627 milionë euro.

Deficiti i llogarisë korrente u ngushtua në 228 milionë euro, ose rreth 88 milionë euro më pak krahasuar me të njëjtën periudhë të një viti më parë.

Përmirësimi i llogarisë korrente u mbështet kryesisht nga zgjerimi i suficitit në tregtinë e shërbimeve dhe nga përmirësimi i balancës së të ardhurave parësore. Ecuria pozitive e shërbimeve reflektoi zgjerimin e balanceve pozitive në shërbimet e udhëtimit, transportit dhe shërbimet e telekomunikacionit e teknologjisë së informacionit. Në të njëjtën kohë, rritja e të ardhurave nga puna dhe ngushtimi i deficitit të të ardhurave nga investimet kontribuan në kalimin e llogarisë së të ardhurave parësore në suficit neto. Së bashku me zgjerimin e suficitit të të ardhurave dytësore, këto zhvillime kompensuan plotësisht thellimin e deficitit tregtar në mallra dhe mundësuan ngushtimin e deficitit të llogarisë korrente.

Deficiti tregtar në mallra u thellua me rreth 49 milionë euro në terma vjetorë, duke reflektuar kryesisht rritjen e importeve të mjeteve të transportit si dhe produkteve ushqimore.

Në terma vjetorë, suficiti tregtar në shërbime u zgjerua me rreth 9%, duke arritur në 757 milionë euro, ku shërbimet e udhëtimit kontribuan ndjeshëm në zgjerimin e bilancit pozitiv.

Llogaria e të ardhurave parësore (puna dhe kapitali) regjistroi një balancë neto pozitive prej 17 milionë euro, kundrejt një balance negative prej 41 milionë euro në të njëjtën periudhë të vitit të kaluar. Ky zhvillim pasqyron rritjen e të ardhurave neto nga puna dhe përmirësimin e balancës negative të të ardhurave neto nga investimet.

Struktura e transaksioneve korrente tregon se rreth 89% e shpenzimeve korrente<sup>3</sup> u përdorën për financimin e importeve të mallrave dhe shërbimeve. Në kahun e hyrjeve valutore<sup>4</sup> eksporti i shërbimeve mbetet burimi kryesor i të ardhurave nga jashtë, duke gjeneruar rreth 60% të totalit të hyrjeve korrente, ndërsa eksporti i mallrave dhe transfertat korrente kontribuojnë së bashku me rreth një të katërtën e totalit.

*Përmirësimi i deficitit korrent gjatë tremujorit të parë 2026 u mbështet nga dy zhvillime kryesore: zgjerimi i suficitit në tregtinë e shërbimeve dhe kalimi i të ardhurave parësore nga deficit në suficit, duke kompensuar ndikimin e zgjerimit të deficitit tregtar në mallra*

	Të dhëna kumulative (4-mujore) për fundin e periudhës, në milionë euro						T1 2025	T1 2026
	T1 2025			T1 2026				
	Bilanci	Kredi	Debi	Bilanci	Kredi	Debi		
<b>Llogaria korrente</b>	567	11,716	12,284	91	12,910	13,000	316.3	228.3
<i>në përqindje ndaj PBB</i>	-2%	46%	48%	0%	47%	47%		
<b>Mallra</b>	5,628	1,689	7,317	6,005	1,604	7,610	1,272	1,321
<b>Shërbime</b>	3,940	7,537	3,596	4,533	8,601	4,068	694	757
Shërbime për përpunim të inpueteve fizike të zotëruara nga të tjerë	671	671	1	682	682	1	199	181
Transport	429	797	368	516	933	417	62	73
Udhëtime	2,320	5,078	2,758	2,752	5,853	3,101	295	363
Shërbime telekomunikacioni, kompjuteri dhe informacioni	115	223	108	107	266	160	22	32
Shërbime të tjera biznesi	493	624	131	548	698	150	135	134
Shërbime dhe mallra qeveritare	2	51	53	2	47	45	2	5
Shërbime të tjera	85	93	177	73	122	195	21	19
<b>Të ardhura parësore</b>	186	970	1,156	7	1,099	1,092	41	17
Të ardhura nga puna	641	682	42	751	792	41	144	181
Të ardhura nga investimet	828	277	1,105	745	295	1,040	184	163
Investime direkte	805	81	886	774	77	851	198	186
Investime portofoli	11	74	64	14	74	61	18	22
Investime të tjera	138	17	156	109	19	128	36	27
Mjetet e rezervës	104	104		124	124		33	28
Të ardhura të tjera parësore	1	10	9	2	12	11	0	0
<b>Të ardhura dytësore</b>	1,307	1,521	214	1,374	1,605	231	302	318
Të ardhura nga emigrantët	1,054	1,054	-	1,142	1,142	-	251	274

Tabela. Ecuria e përbërësve të bilancit të pagesave (shuma rrëshkitëse e katër tremujorëve)

<sup>3</sup> Shpenzimet korrente përfshijnë importin e mallrave, importin e shërbimeve, daljet në të ardhurat parësore dhe daljet në të ardhurat dytësore.

<sup>4</sup> Hyrjet valutore përfshijnë eksportin e mallrave, eksportin e shërbimeve, hyrjet në të ardhurat parësore dhe hyrjet në të ardhurat dytësore.



## TREGTIA E MALLRAVE

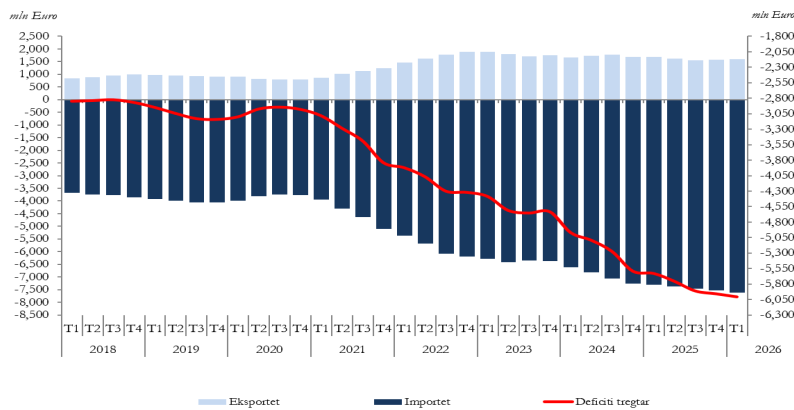
Vëllimi i përgjithshëm i tregtisë në mallra u zgjerua me 6% në terma vjetorë, duke arritur në 2,201 milionë euro dhe duke përbërë rreth 39% të totalit të transaksioneve korrente.

Eksporti i mallrave u rrit me 10% në terma vjetorë, duke arritur në 440 milionë euro. Kjo rritje u mbështet kryesisht nga zgjerimi i ndjeshëm i eksporteve të “produkteve minerale” dhe “metaleve bazë”, të cilat u rritën respektivisht me rreth 18% dhe 11% krahasuar me të njëjtën periudhë të vitit të kaluar .

Importi i mallrave u zgjerua me 5% në terma vjetorë, duke arritur në 1,761 milionë euro. Rritja e importeve u mbështet kryesisht nga zgjerimi i importeve në “mjetet e transportit” dhe “makineri e pajisje elektrike e mekanike”, si dhe i produkteve ushqimore.

Si rezultat, deficitit tregtar në mallra u rrit me 4% në krahasim vjetor, duke arritur në 1,321 milionë euro.

Shkalla e mbulimit të importeve nga eksportet u përmirësua lehtësisht në 25%, nga 24% një vit më parë.



Grafik 2. Ecuria e tregtisë në mallra (shuma rrëshkitëse e katër tremujorëve).

*Thellimi i deficitit tregtar në mallra pasqyroi rritjen e kërkesës së brendshme për importe, veçanërisht për mjete transporti, makineri dhe produkte ushqimore*

## TREGTIA E SHËRBIMEVE

Tregtia ndërkombëtare e shërbimeve u mbyll me një suficit prej rreth 757 milionë euro, duke u zgjeruar me rreth 9% në terma vjetorë.

Vëllimi i përgjithshëm i transaksioneve tregtare në shërbime u rrit me rreth 8%, %, i mbështetur kryesisht nga zgjerimi i aktivitetit në shërbimet e udhëtimit dhe të transportit, në reflektim të rritjes së numrit të vizitorëve të huaj dhe intensifikimit të lëvizjeve ndërkombëtare.

Shërbimet e udhëtimit zgjeruan më tej balancën e tyre pozitive, duke arritur në rreth 363 milionë euro, nga 295 milionë euro, në të njëjtën periudhë të një viti më parë. Të ardhurat nga këto shërbime u rritën me 15%, ndërsa shpenzimet e udhëtarëve rezidentë jashtë vendit u zgjeruan me 11%.

Këto zhvillime pasqyrojnë kryesisht rritjen e numrit të udhëtarëve dhe zgjatjen e kohës mesatare të qëndrimit, ndërkohë që shpenzimi mesatar për udhëtar mbeti përgjithësisht i pandryshuar krahasuar me një vit më parë.

Gjatë tremujorit të parë 2026, eksportet e shërbimeve të udhëtimit gjeneruan rreth 1,004 milionë euro hyrje valutore, të ardhura valutore, ndërsa shpenzimet e udhëtarëve rezidentë për udhëtime jashtë vendit arritën në 641 milionë euro.

Në total, shërbimet e udhëtimit përfaqësuan rreth 62% të hyrjeve valutore nga eksporti i shërbimeve dhe rreth 75% të shpenzimeve të kësaj kategorie, duke mbetur komponenti dominues i bilancit tregtar në shërbime.



Shërbimet e transportit zgjeruan bilancin e tyre pozitiv me rreth 11 milionë euro, në reflektim të rritjes së transportit ndërkombëtar të pasagjerëve dhe zgjerimit të trafikut ajror, detar dhe tokësor.

Bilanci i shërbimeve për përpunim të inputeve fizike të zotëruara nga të tjerët<sup>5</sup> ra në 181 milionë euro nga 199 milionë euro një vit më parë. Kjo kategori përfaqëson të ardhura valutore të përfituara nga përpunimi i mallrave të zotëruara nga jorezidentët dhe mbetet një segment i rëndësishëm për industrinë përpunuese dhe zinxhirët ndërkombëtarë të furnizimit.

Periodha regjistroi gjithashtu rritje të të ardhurave nga shërbimet e telekomunikacionit dhe teknologjisë së informacionit, çka rezultoi në zgjerimin e balancës pozitive të kësaj kategorie me rreth 10 milionë euro.

## TË ARDHURAT PARËSORE

Llogaria e të ardhurave parësore (puna dhe kapitali) u mbyll me një balancë pozitive prej 17 milionë euro, në përmirësim të ndjeshëm krahasuar me deficitin prej 41 milionë euro të regjistruar në të njëjtën periudhë të vitit të kaluar.

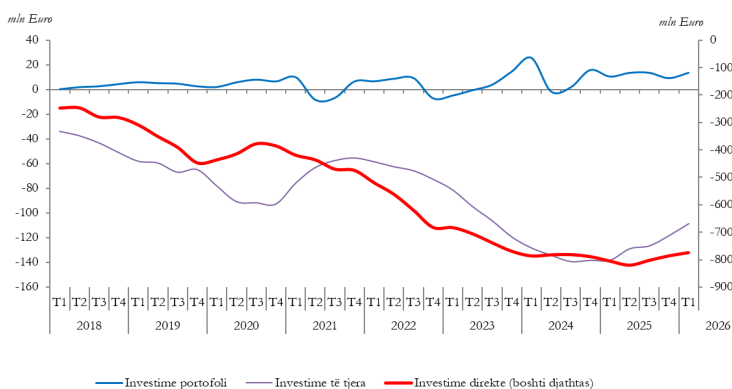
Ky zhvillim pasqyron kryesisht zgjerimin e të ardhurave hyrëse nga puna, dhe përmirësimin e balancës së të ardhurave nga investimet. Në veçanti, rritja e të ardhurave hyrëse nga puna dhe ngushtimi i flukseve neto dalëse nga investimet mundësuan kalimin e kësaj llogarie nga deficit në suficit neto.

Të ardhurat neto nga puna, të cilat përbëjnë komponentin kryesor të hyrjeve në këtë llogari, arritën në rreth 181 milionë euro, duke u rritur me 26% në terma vjetorë. Zgjerimi i tyre lidhet kryesisht me rritjen e numrit të punonjësve sezonalë dhe punonjësve kufitarë në vendet e rajonit dhe më gjerë, të cilët vazhdojnë të gjenerojnë flukse të qëndrueshme të ardhurash drejt ekonomisë shqiptare.

Deficiti i të ardhurave neto nga investimet u ngushtua në 163 milionë euro, nga 184 milionë euro në tremujorin e parë të vitit 2025. Ky zhvillim reflekton kryesisht rënien e fitimeve të riinvestuara të ndërmarrjeve me kapital të huaj, si dhe uljen e pagesave për interesa.

Fitimi i riinvestuar<sup>6</sup>, i cili përbën komponentin kryesor të flukseve dalëse në llogarinë e të ardhurave nga investimet, u reduktua me rreth 5% në terma vjetorë, duke arritur në 206 milionë euro. Paralelisht, shpenzimet për interesa mbi instrumentet e borxhit ranë në 31 milionë euro, nga 42 milionë euro një vit më parë, duke kontribuar më tej në përmirësimin e balancës së të ardhurave nga kapitali.

*Të ardhurat parësore kaluan në suficit neto, të mbështetura nga rritja e të ardhurave nga puna dhe tkurrja e deficitit të të ardhurave nga investimet*



Grafik 3. Ecuria e të ardhurave parësore nga investimet (shuma rrëshkitëse e katër tremujorëve).

<sup>5</sup> Këtu përfshihet vëllimi i transaksioneve të kryera nga industria e përpunimit me lëndë të parë të huaj në vend.

<sup>6</sup> Konform standardit metodologjik—parimit të regjistrimit të dyfishtë të transaksionit, zëri "fitim i riinvestuar", si komponent i investimeve direkte në llogarinë financiare, duhet të regjistrohet edhe në llogarinë e të ardhurave parësore nga investimet. Ky regjistrim kryhet në masë të njëjtë, por në kahe të kundërta.

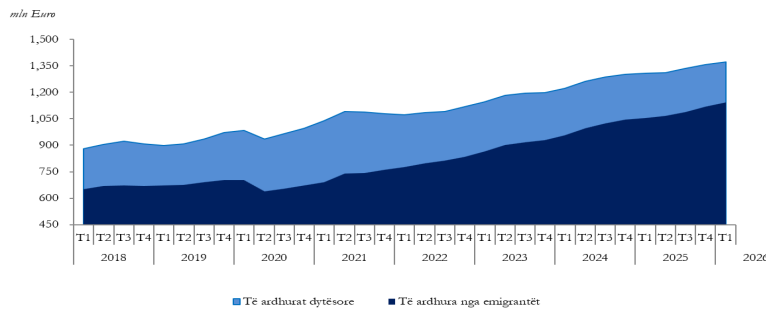


## TË ARDHURAT DYTËSORE

Llogaria e të ardhurave dytësore regjistroi një suficit prej 318 milionë euro, duke vijuar të mbetet një burim i rëndësishëm financimi për ekonominë shqiptare.

Rreth 86% e hyrjeve në këtë llogari përfaqësohen nga *transfertat personale të emigrantëve*. Gjatë tremujorit të parë të vitit 2026, prurjet valutore nga emigrantët arritën në rreth 274 milionë euro, duke u rritur me 9% në krahasim me të njëjtën periudhë të vitit të kaluar.

Rritja e remitancave është evidentuar si nëpërmjet kanaleve formale të transferimit, ashtu edhe në formën *cash*, duke reflektuar lidhjet e forta ekonomike të emigrantëve me vendin dhe kontributin e tyre të vazhdueshëm në mbështetjen e konsumit dhe të ardhurave të familjeve shqiptare.



Grafik 4. Ecuria e të ardhurave dytësore dhe të ardhurat nga emigrantët (*shuma rrëshkitëse e katër tremujorëve*).

## LLOGARIA KAPITALE

Llogaria kapitale u mbyll me një fluks neto dalës prej 24 milionë euro, kundrejt 35 milionë eurove të regjistruara në të njëjtën periudhë të vitit të kaluar.

Përmirësimi i pozicionit të kësaj llogarie reflekton kryesisht rritjen e flukseve hyrëse të granteve kapitale për Qeverinë e Përgjithshme, të cilat kompensuan pjesërisht flukset dalëse të regjistruara gjatë periudhës.

## LLOGARIA FINANCIARE

Llogaria financiare (pa përfshirë mjetet e rezervës) rezultoi në flukse neto hyrëse prej rreth 225 milionë euro. Krahasuar me flukset hyrëse prej 928 milionë euro në tremujorin e parë të vitit 2025, kjo ecuri reflekton kryesisht mungesën e efektit të emetimit të eurobondit të Qeverisë së Përgjithshme, i cili kishte gjeneruar flukse të konsiderueshme hyrëse gjatë periudhës krahasuese.

Zhvillimet në llogarinë financiare vijuan të mbështeten kryesisht nga investimet direkte, të cilat mbetën burimi më i rëndësishëm i financimit të deficitit të jashtëm.

Detyrimet neto në formën e *investimeve direkte* u zgjeruan me rreth 348 milionë euro gjatë tremujorit të parë. Në të njëjtën kohë, *investimet e portofolit* rezultuan në flukse neto hyrëse prej 62 milionë euro, ndërsa investimet e tjera regjistruan flukse neto dalëse prej 186 milionë euro.

*Fluksi hyrës nga investimet e huaja direkte* arriti në 404 milionë euro, duke u rritur me 12% ose 43 milionë euro në terma vjetorë.

Brenda kësaj kategorie, *kapitali i ri dhe fitimet e riinvestuara* arritën në 389 milionë euro, duke u rritur me rreth 8% krahasuar me të njëjtën periudhë të vitit të kaluar. Ndërkohë, marrëdhëniet e *borxhit ndërmjet kompanive të lidhura* nën marrëdhënien e investimit direkt rezultuan në një fluks neto hyrës prej 14 milionë euro.

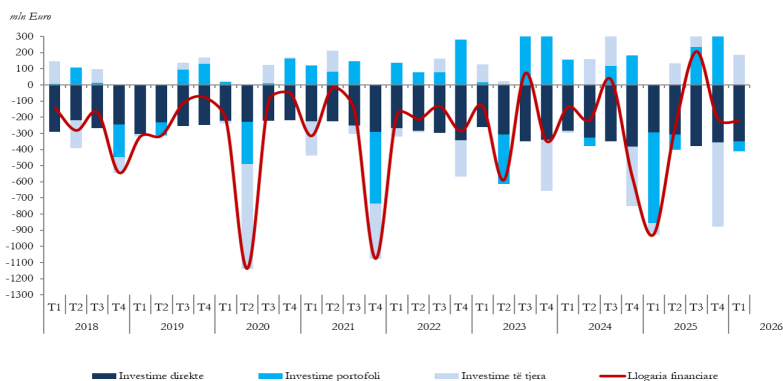
Më tej, marrëdhëniet e *borxhit mes kompanive të lidhura* nën një marrëdhënie të investimit direkt, rezultuan me një fluks hyrës, prej 14 milionë euro (rritje të detyrimeve të huasë mes kompanive të lidhura).

*Për tremujorin e parë të vitit 2026, prurjet valutore nga emigrantët vlerësohen në rreth 274 milionë euro*



Nga këndvështrimi sektorial, investimet e huaja direkte mbetën të përqendruara kryesisht në sektorin e pasurive të paluajtshme (43%), ndërmjetësimin financiar (17%), energjinë (9%), komunikacionin (5%) dhe hidrokarburet (4%).

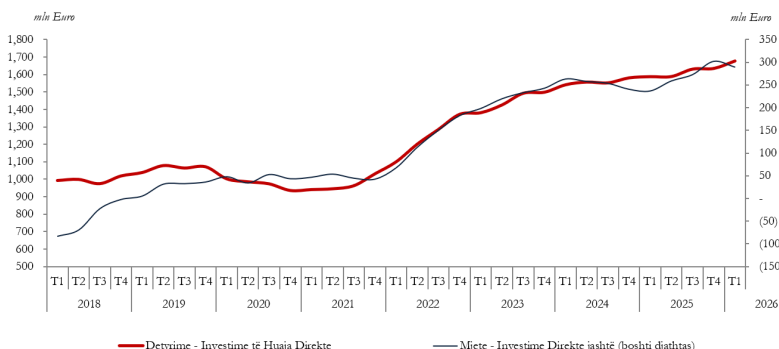
Në të njëjtën kohë, investimet direkte të rezidentëve shqiptarë jashtë vendit u vlerësuan në 55 milionë euro, duke shënuar një rënie prej rreth 18% krahasuar me një vit më parë.



Grafik 5. Llogaria financiare dhe flukset neto sipas kategorive përbërëse (shuma rrëshkitëse e katër

5.

*Investimet e huaja direkte u vlerësuan në 404 milionë euro, me rritje rreth 12% në terma vjetorë*



Grafik 6. Ecuria e fluksit të investimeve direkte - mjete dhe detyrime (shuma rrëshkitëse e katër tremujorëve)

Investimet e portofolit regjistruan flukse neto hyrëse prej 62 milionë euro. Ky zhvillim pasqyron kryesisht reduktimin e zotërimeve të Korporatave Depozituese në letra me vlerë të borxhit jashtë vendit, çka solli një kthim të mjeteve financiare drejt ekonomisë vendase. Si rezultat, zotërimet e rezidentëve në tituj borxhi të emtuar nga jorezidentët u reduktuan me rreth 113 milionë euro.

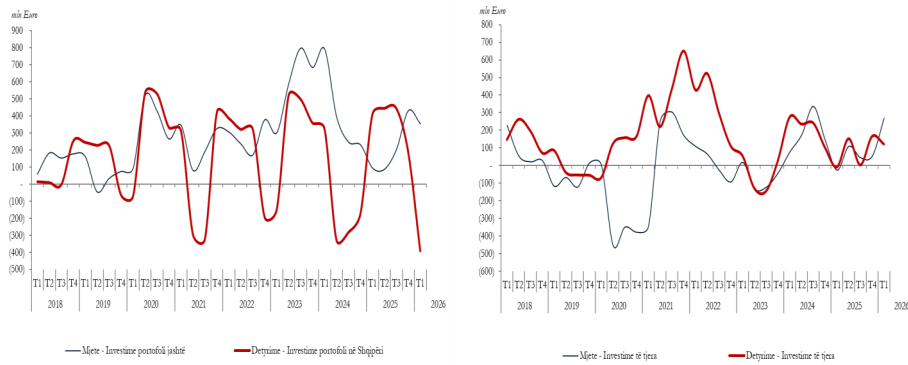
Në të njëjtën kohë, detyrimet ndaj jorezidentëve në formën e letrave me vlerë të borxhit u reduktuan me rreth 42 milionë euro, kryesisht si rezultat i rritjes së pjesëmarrjes së bankave rezidente në zotërimin e eurobondit të Qeverisë së Përgjithshme.

Llogaria investimet e tjera rezultoi në një fluks neto dalës prej 186 milionë euro, duke reflektuar kryesisht zgjerimin e mjeteve financiare të sektorit bankar jashtë vendit dhe uljen e detyrimeve të sektorit publik.

Në kahun e mjeteve, Korporatat Depozituese rritën zotërimet në monedha dhe depozita me rreth 82 milionë euro, si dhe zgjeruan portofolin e huasë me rreth 120 milionë euro. Paralelisht, sektorët e tjerë zgjeruan pretendimet ndaj jorezidentëve në formën e kredive tregtare dhe paradhënieve me rreth 44 milionë euro.

Në kahun e detyrimeve, Qeveria e Përgjithshme reduktoi detyrimet në formën e huasë me rreth 47 milionë euro, si rezultat i nivelit më të lartë të shlyerjeve krahasuar me huamarrjen e re gjatë periudhës. Nga ana tjetër, sektorët e tjerë zgjeruan detyrimet në formën e kredive tregtare dhe paradhënieve me rreth 67 milionë euro.





Grafik 7. Ecuria e fluksit të investimeve të portofolit dhe investimeve të tjera – mjete dhe detyrime (shuma rrëshkitëse e katër tremujorëve).

Gjatë tremujorit të parë 2026, mjetet e rezervës u zgjeruan me rreth 20 milionë euro.

Në fund të periudhës, rezerva valutore arriti në rreth 7,419 milionë euro, një nivel i mjaftueshëm për të mbuluar rreth 7.6 muaj importe mesatare vjetore të mallrave dhe shërbimeve, duke konfirmuar një pozicion të qëndrueshëm të jashtëm të ekonomisë.

*Rezerva valutore  
vlerësohet mjaftueshëm  
për mbulimin e 7.6  
muaj importe mesatare  
vjetore në mallra e  
shërbime*



**DEPARTAMENTI I  
STATISTIKAVE  
FINANCIARE**

Selia Qendrore Nr. 2 e Bankës së  
Shqipërisë, Bulevardi "Dëshmorët e  
Kombit", Nr.3, Tiranë

Tel: + 355 4 241 93 01  
+ 355 4 241 93 02  
+ 355 4 241 93 03  
+ 355 4 241 94 09  
+ 355 4 241 94 10  
+ 355 4 241 94 11

Fax: + 355 4 241 94 08  
Email: [statistics@bankofalbania.org](mailto:statistics@bankofalbania.org)



*Shënime:*

*Banka e Shqipërisë rezervon të drejtën për të bërë rishikimin e statistikave të publikuara. Në rastin e rishikimeve që sjellin ndryshime të treguesve, Banka e Shqipërisë njihet përdoruesit me faktorët e rishikimit dhe ndikimin përkatës.*

*Gjatë periudhës nuk kanë ndodhur ndryshime në bilancin e pagesave.*

*Për më shumë informacion mbi të dhënat e bilancit të pagesave referojuni linkut të mëposhtëm:*

[https://www.bankofalbania.org/Statistikat/Statistikat\\_e\\_Sektorit\\_te\\_Jashtem/  
Bilanci\\_i\\_Pagesave/Te\\_dhenat\\_kryesore\\_per\\_Bilancin\\_e\\_Pagesave.html](https://www.bankofalbania.org/Statistikat/Statistikat_e_Sektorit_te_Jashtem/Bilanci_i_Pagesave/Te_dhenat_kryesore_per_Bilancin_e_Pagesave.html)