

POZICIONI KONKURRUES
I EKONOMISË
SHQIPTARE NË TERMA
TË PRODUKTIVITETIT E
TË KOSTOS SË PUNËS

Evelina Çeliku
dhe Iris Metani*

01 (44) 2011

MATERIALI DISKUTIMI



BANKA E SHQIPËRISË

** Dr.Evelina Çeliku dhe Iris Metani, Departamenti i Politikës Monetare, Banka e Shqipërisë.*

Autoret falenderojnë kolegët e Departamentit të Politikës Monetare dhe të atij të Kërkimeve për sugjerimet e dhëna gjatë diskutimit të materialit. Një falenderim të veçantë autoret kanë për z. Erald Themeli, i cili ka mbështetur dhe ndjekur studimin në të gjitha fazat. Pikëpamjet e shprehura në këtë studim janë në përgjegjësi të autorëve dhe nuk shprehin domosdoshmërisht ato të Bankës së Shqipërisë.

PËRMBAJTJA

<i>Përmbledhje joteknike</i>	7
1. <i>Konsiderata teorike</i>	10
2. <i>Përqasje të llogaritjeve të PP-së dhe të KPNj-së</i>	13
3. <i>Përshkrimi i bazës së të dhënave</i>	17
4. <i>Prirjet dhe luhatshmëria e PP-së dhe të KPNj-së</i>	19
5. <i>KPNj versus PP</i>	27
6. <i>Rezultate të testit Granger – Causality</i>	30
7. <i>Produktiviteti, kostot relative të punës dhe konkurrueshmëria</i>	33
8. <i>Përfundime dhe rekomandime</i>	38
<i>Literatura</i>	41
<i>Shtojcë</i>	43

“Produktiviteti nuk është gjithkçka, por në terma afatgjatë është pothuajse gjithkçka. Aftësia e një vendi për të përmirësuar standardin e jetesës në kohë varet pothuajse tërësisht nga aftësia e tij për të rritur prodhimin për të punësuar” (P. Krugman, 1994)¹.

ABSTRAKT

Bazuar në matjet e produktivitetit (PP) dhe të kostos së punës për njësi të prodhuar (KPNj), ky studim synon të vlerësojë eficiencën e përdorimit të punës dhe profilin konkurrues të ekonomisë shqiptare gjatë periudhës 2003 - tremujori i dytë i vitit 2010, periudhë për të cilën disponohet baza e të dhënave (INSTAT). Materiali trajton analizën e prirjeve dhe luhatshmërisë së treguesve të produktivitetit të punës (PP) dhe të kostos së punës për njësi të prodhuar (KPNj) dhe evidenton degët dhe sektorët që kanë përcaktuar zhvillimet e tyre afatmesme. Treguesi i hendekut ndërmjet ndryshimeve vjetore të PP-së dhe KPNj-së në terma mesatarë ka rezultuar negativ, duke dëshmuar për eficiencë të ulët të përdorimit të forcës së punës në ekonomi. Teknika e Granger-Casuality verifikon që edhe në termat e ndryshimeve tremujore, përfundimet e nxjerra nga analiza e treguesit të hendekut qëndrojnë. Ecuria e indeksit të pagave në sektorin e tregtueshëm ka qenë relativisht e mbështetur nga zhvillimet e PP-së së këtij sektori, ndërsa nuk ndodh kështu në sektorin e patregtueshëm, i cili ka peshën mbizotëruese në aktivitetin ekonomik. Studimi i profilit konkurrues të ekonomisë shqiptare, nëpërmjet treguesve relativë të PP-së dhe të KPNj-së mbështet nivelin e brishtë të përparësive konkurruese të ekonomisë tonë në raport me panelin e ekonomive të tjera të marra në studim. Disavantazhet konkurruese burojnë kryesisht nga diferencat e larta ndërmjet PP-së së ekonomisë vendase dhe atyre të ekonomive krahasuese, si edhe nga pesha e ulët e sektorit të tregtueshëm në ekonomi.

Fjalë kyçe: Produktivitet pune, kosto e punës për njësi të prodhuar, konkurrueshmëri.

¹ Paul Krugman është fitues i Çmimit Nobel në ekonomi në vitin 2008. Citati original i Paul Krugman, në librin “The Age of Diminishing Expectations” (1994) është në vijim: “Productivity isn’t everything but in the long run it is almost everything. A country’s ability to improve its standard of living over time depends almost entirely on its ability to raise its output per worker.”

SHKURTIME TË PËRDORURA:

Produktiviteti i punës -	PP
Kosto e punës për njësi të prodhuar -	KPNj
Produktiviteti relativ i punës -	PPR
Kosto relative e punës për njësi të prodhuar -	KPNjR
Vlerë e shtuar -	VSh
Sektor i tregtueshem i ekonomisë -	TR
Sektor i patregtueshëm i ekonomisë -	PTR
Paga -	Pg
Tremujori -	T
Vende të Evropës Qendrore e Juglindore -	VEQJL

PËRMBLEDHJE JOTEKNIKE

Studimi synon të ekzaminojë eficiencën dhe profilin konkurrues të ekonomisë shqiptare, bazuar tek treguesit e produktivitetit të punës (PP) dhe kostove të punës për njësi të prodhuar (KPNj). Këta tregues janë llogaritur në përputhje me praktikën më të mira statistikore, të trajtuara në manualët përkatëse të Organizatës për Bashkëpunim dhe Zhvillim Ekonomik (OECD) (2001 dhe 2008). Përfaqset në llogaritjen e tyre dhe baza e të dhënave për periudhën nga tremujori i parë i vitit 2003 deri në tremujorin e dytë të vitit 2010 trajtohen në pjesën e dytë dhe të tretë. Prirjet kryesore dhe luhatshmëria e tyre për periudhën e marrë në studim vlerësohen në pjesën e katërt. Prirja e PP-së në ekonomi rezulton në rënie. Faktori administrativ që synon rritjen e formalizimit të tregut të punës, vërehet se ka efekt të rëndësishëm në thyerjen e dukshme të prirjes në vitin 2008. Zhvillime të qëndrueshme drejt përmirësimit të lehtë vërehen gjatë pjesës së dytë të vitit 2008 e në vijim. Prirja e PP-së varion në nivel degësh e sektorësh, ku produktivitet më të lartë dhe në rritje shfaq industria dhe aktivitetet e shërbimeve të tregtueshme. Por, zhvillimet e lartpërmendura pozitive në sektorin e tregtueshëm (TR), si sektori më i ekspozuar ndaj konkurrencës ndërkombëtare, nuk arrijnë ende të jenë përcaktuese për ekonominë, për shkak të peshës së ulët të tij krahasuar me atë të të patregtueshmit (PTR). Mesazhe më pak optimiste vijnë nga prirjet e treguesit të KPNj-së. Në një periudhë afatmesme, mbështetur në vlerësimet mbi formën funksionale të prirjes kryesore, sugjerohet që ky tregues të vijojë trendin jo zbritës për të dy sektorët njëherësh. Treguesit e PP-së dhe të KPNj-së janë karakterizuar nga nivele mesatare deri të larta luhatshmërie për ekonominë (përfshirë bujqësinë). Prania e një luhatshmërie të lartë do të vështirësonte procesin e analizave në termat e prirjeve kryesore. Sipas Alessandria (2005), luhatshmëria më e lartë e KPNj-së krahasuar me atë të PP-së, tregon se luhatjet më të larta janë gjeneruar nga goditjet në paga.

Në pjesën e pestë dhe të gjashtë të këtij studimi, marrëdhënia ndërmjet KPNj-së dhe PP-së për ekonominë, për sektorë dhe për grupsektorë, është vlerësuar mbi tregues ekonomikë dhe aplikime testesh ekonometrike. Në fokus ka qenë mënyra se si ndryshimet vjetore dhe tremujore të KPNj-së janë mbështetur nga ato të PP-së.

Rezultatet e marra nga treguesi i hendekut të ndryshimeve vjetore të PP-së dhe të KPNj-së dhe nga testet Granger-Casuality mbi ndryshimet tremujore në PP dhe në paga, në përgjithësi konvergojnë. Vlera negative e hendekut për ekonominë pasqyron mungesën e eficiencës mesatare në rritje, të ndikuar kryesisht nga zhvillimet në sektorin e PTR. Sektori i TR, paraqet zhvillime pozitive të këtij treguesi, por me ndikim mëse modest në përmirësimin e shkallës së hendekut në ekonomi. Sipas procedurës Granger – Casuality rezulton se kahu i shkakësisë ndërmjet PP-së dhe pagës (Pg) në sektorin e TR të ekonomisë, është i dyanshëm. Ky përfundim është në linjë me vlerën relativisht të ngushtë të hendekut për këtë sektor. Ndërkohë, verifikohet një marrëdhënie nga PP drejt Pg për sektorin e PTR të ekonomisë, por me një vonesë të lartë kohore. Në një përpjekje më të thelluar për të eksploruar këtë marrëdhënie ndërmjet sektorëve, rezulton se ndryshimet në indeksin e Pg-së në sektorin e PTR, diktohen nga ndryshimet e ndodhura katër tremujorë më parë në PP-në dhe në Pg-në e sektorit të TR të ekonomisë. Ky kanalizim realizohet nëpërmjet nxitjes në paga që sektori i TR ushtron në atë të PTR, duke mbështetur praninë e njërit prej parakushteve të funksionimit të efektit Balassa- Samuelson brenda ekonomisë¹.

Studimi i pozicionit konkurrues të ekonomisë shqiptare krahasuar me ekonomi të tjera në lidhje me PP dhe KPNj, është realizuar me anë të treguesve përkatës relativë (PPR dhe KPNjR) në pjesën e shtatë të këtij materiali. Në ndërtimin e këtyre treguesve është ndjekur përfaqësja e trajtuar nga Ban van Ark et. al., (2005). Rezultatet tregojnë për praninë e brishtësisë, deri dhe mungesë të përparësive konkurruese të ekonomisë shqiptare në raport me ekonominë e tjera krahasuese.

Në terma të PPR-së, Shqipëria ka qëndruar gjatë gjithë periudhës në studim më poshtë se sa Eurozona (EU-16, anëtarë të hershëm të saj), ShBA-ja dhe VEQJL. Përpjekjet për përmirësim rezultojnë në afat të shkurtër kohor. Prapambetja relative në drejtim të thithjes dhe të aplikimit të teknologjive të reja dhe pesha e ulët e eksporteve në ekonomi, ka bërë që sektori i TR të vuajë nga efienca e ulët e përdorimit të forcës së punës duke dëmtuar treguesin total të PP-së dhe PPR-së. Në termat e KPNj-së ekzistojnë hapësira të dukshme

¹ Efekt me madhësi modeste deri në fund të vitit 2006, (Çeliku e Hoxholli, 2009).

ndërmjet ekonomisë shqiptare dhe atyre të ShBA-së, evropiane dhe të partnerëve kryesorë tregtarë. Ky zhvillim tregon që në ekonomitë e lartpërmendura është operuar me KPNj relativisht më të ulëta se sa në ekonominë e vendit, duke krijuar disavantazhe të dukshme të kësaj të fundit. Në raport me VEQJL dhe me ekonomitë baltike, rezulton një përafrim i dukshëm në drejtim të këtij treguesi. Për më tepër, nga viti 2005 e në vijim ekonomia e vendit ka bërë përpjekje për të fituar terren në avantazhet konkurruese në drejtim të KPNjR me këto vende. Duke kombinuar informacionin nga treguesit e PPR-së dhe të KPNjR-së, rezulton se prapa disavantazheve konkurruese të ekonomisë shqiptare ndaj ekonomive të ShBA-së, të Eurozonës dhe të partnerëve kryesorë tregtarë, dhe VEQJL qëndrojnë kryesisht diferencat në PP.

Materiali konkludon në pjesën e fundit duke theksuar se, thithja e teknologjive moderne, aplikimi i inovacionit dhe i dijeve të bashkëkohore në procesin e prodhimit krahas përdorimit më eficient të forcës së punës në ekonomi do të ndihmonin në mënyrë të drejtpërdrejtë në rritjen e PP-së. Ndërkohë, rekomandohet se zbatimi i një strategjie që kombinon rritjen e PP-së me monitorimin e kujdesshëm të rritjes së pagave, do të mund të përmirësonte pozicionin konkurrues të vendit, të zgjeronte eksportet dhe sektorin e TR të ekonomisë, duke patur në fokus ndikimet e ekuilibruara në politikën monetare.

1. KONSIDERATA TEORIKE

Rritja e produktivitetit në tërësi dhe e produktivitetit të punës (PP) në veçanti përbën një forcë paraprirëse për ekzistencën e një kuadri të shëndoshë makroekonomik të një vendi në terma afatgjatë. Sipas teorisë ekonomike standarde, rritja e produktivitetit në terma afatgjatë përbën burimin parësor të rritjes së të ardhurës reale për frymë, matës ky i mirëqenies ekonomike. Në terma afatmesëm, rritja e PP-së krahas me rritjen e orëve totale të punës (numrit të të punësuarve), përbëjnë përcaktueset kryesore në ndryshimet e Prodhimit të Brendshëm Bruto (PBB) real. Vlerësimi i rolit të goditjeve nga PP-ja dhe interpretimi i natyrës prociklike të këtij treguesi, përbëjnë bazën e analizës së luhatjeve dhe pikave të kthesës në ciklin e biznesit. Analiza e zhvillimeve në PP merr rëndësi gjatë shpjegimit të evolucionit të ardhshëm të variablave të tjerë makroekonomikë, si të inflacionit e të kursit të këmbimit. Në këtë kuptim, zhvillimet në PP, potencialisht mund të ndikojnë në mënyrë të rëndësishme në ambientin makroekonomik, në të cilin hartohet dhe zbatohet një politikë e caktuar monetare. Ndryshimet në prirjen e PP-së prekin bazamentet e një politike monetare optimale. Analiza e pasojave të këtyre zhvillimeve është e vështirë të kryhet jo vetëm në terma afatshkurtër, por edhe në ata afatmesëm, për të cilët shtrihen vendimet e politikës monetare. Implikimet e ndryshimit të prirjes së PP-së për politikën monetare janë të shumëllojshëm dhe varen nga faktorë thelbësorë, njëri prej të cilëve është shtrëngimi i kushteve fillestare të reagimit të kërkesës agregate në ekonomi (Gomez-Salvador et. al., 2006).

Presionet inflacioniste në terma përtej atyre afatmesëm, në një pjesë të rëndësishme shpjegohen nga fakti se si dhe se sa ndryshimet në të ardhurat nga puna, mbështeten nga ndryshimet e PP-së. Ritmet e rritjes së PP-së, varen nga faktorë të shumtë dhe nga kombinimi i tyre. Një nga faktorët përcaktues në këto ritme është pesha e sektorëve prodhues dhe atyre të shërbimeve në një ekonomi. Një peshë e konsiderueshme e sektorëve prodhues në ekonomi shoqëruar me aplikimin e teknologjive të përparuara në sektorët përkatës, i shërben përsheptimit të ritmeve të rritjes së produktivitetit të faktorëve të prodhimit (PFTP) dhe të PP-së në veçanti. Nga ana tjetër, mungesa e progresit teknologjik dhe

zbatimi me ritme të ngadalta i reformave në tregjet e produkteve e të punës, mund të ngadalësojnë ritmin e rritjes së produktivitetit.

Treguesi që sintetizon prirjet kryesore në tregun e pagave dhe të punës është ai i kostove të punës për njësi të prodhuar (KPNj). I shprehur në indeks, ai zbulon disa nga burimet kryesore që shkaktojnë diferencat ndërsektoriale dhe ndërekonomike. Një rritje në treguesin e KPNj-së, mund të jetë rrjedhojë e një presioni më të lartë të ushtruar nga ana e pagës krahasuar me atë të rritjes së PP-së. Të njëjtën situatë mund ta shkaktojë një ngadalësim i ritmeve të rritjes së PP-së. Shtimi i presioneve nga ana e pagës mund të jetë rezultat i veprimit të faktorëve me natyrë të jashtme dhe të brendshme në një ekonomi. Ndër ata me origjinë të jashtme, më i spikaturi është mbiçmimi i monedhës së vendit. Ndërkohë që një rritje mbi kufirin e ekuilibrit në tregun e punës, shpesh vlerësohet si një faktor me natyrë të brendshme në ekonomi.

Si rezultat i të gjitha këtyre lidhjeve, shkaqet e ndryshimeve të PP-së dhe të KPNj-së ndikojnë politikat që lidhen me tregun e punës, me tregjet e produkteve, me progresin teknologjik dhe me politikat tregtare.

Indeksi i KPNj-së zbulon gjithashtu aspekte të përformancës së aftësisë konkurruese ndërsektoriale edhe ndërmjet vendeve. Në një ekonomi, rritja e vazhdueshme e KPNj-së do të jepte sinjale për shtim të presioneve inflacioniste nga krahu i ofertës së brendshme, të materializuar në rritje të pritshme të çmimeve të prodhimit, që me probabilitet të lartë përçohen në ato të konsumit. Ky fenomen bëhet shqetësues kur ritmet e rritjes së KPNj-së janë më të larta se sa ato të PP-së për periudha mjaftueshmërisht të gjata dhe të njëpasnjëshme. Me fjalë të tjera, ekonomia kthehet në “një prodhuese kostosh pune shtesë” të cilat nuk paraprihen nga rritje të eficiencës apo të produktivitetit të forcës së punës.

Në një ekonomi, studimi i PP-së dhe i KPNj-së sipas degëve/ sektorëve - i tregtueshëm (TR) dhe i patregtueshëm (PTR) - tërheq vëmendje të veçantë për dy arsye kryesore, që në origjinë lidhen me karakteristikat e sektorit të tregtueshëm. Së pari, PP-ja në këtë sektor duhet “të tonifikojë” dhe të luajë rol paraprirës në ritmet

e rritjes së PP-së në ekonomi. Së dyti, ky sektor duhet të gëzojë vetitë e sektorit më konkurrues të një ekonomie në tregjet e huaja. Ai duhet të ofrojë mallra me çmime dhe kosto pune për njësi të prodhuar tërheqëse, nivel të konsiderueshëm prodhimi, cilësi të dallueshme produktesh e shërbimesh. Këto të fundit sigurohen kryesisht nga aplikimi i teknologjive të përparuara të ofruara nga metoda të marketingut bashkëkohor. Në parim, ky sektor duhet të përfaqësojë përparësitë në terma të aftësive konkurruese të vendit në lidhje me kostot e punës dhe të prodhimit.

Nga një vështrim krahasues, prirja në rritje e KPNj-së në një ekonomi në raport me atë të një ekonomie tjetër partnere tregtare, do të sinjalizonte 'humbje' të pozicionit konkurrues të ekonomisë së parë në fushën e tregut të punës dhe në atë të çmimeve të mallrave dhe të shërbimeve. Ekonomia e dytë do të përbënte një treg më tërheqës për investime, sepse do të ofronte kosto relative më të ulëta pune dhe për pasojë, çmime më të ulëta prodhimi e mundësi më të larta fitimi për investitorët.

Në përgjithësi, një vend mund të përmirësojë pozicionin e tij konkurrues duke moderuar ritmet e rritjes së pagave, masë e cila do të tkurrte kostot e prodhimit; duke nxitur rritje të produktivitetit, masë e cila do të mundësonte arritjen e niveleve më të larta të prodhimit; duke miksuar dhe optimizuar dy strategjitë e mësipërme. Në varësi të strategjisë së zgjedhur, e cila varet nga niveli i zhvillimit të një vendi, mund të formohet një profil i caktuar konkurrues i një ekonomie.

2. PËRQASJE TË LLOGARITJEVE TË PP-SË DHE TË KPNJ-SË

Produktiviteti shpreh shkallën e eficiencës së përdorimit të faktorëve kryesorë të prodhimit (punës, kapitalit dhe tokës) në një ekonomi. Produktiviteti si një prej burimeve kryesore të rritjes ekonomike dhe të përmirësimit të pozicionit konkurrues të vendit, mund të matet në disa forma. Secila prej tyre gjeneron informacionin e nevojshëm statistikor me anë të të cilit realizohet vlerësimi i performancës ekonomike të vendit dhe krahasimi me vende të tjera.

Në manualët e praktikave më të mira statistikore të organizatave ndërkombëtare EUROSTAT, OECD, llogaritja e produktivitetit konvergon drejt një raporti ndërmjet një matësi të aktivitetit ekonomik dhe një matësi të inputeve/faktorëve të përdorur në realizimin e prodhimit për një periudhë të caktuar. Mënyrat e ndryshme të matjes së tij lidhen me llojin e matësve (treguesve) që mund të përdoren në këtë raport. Përzgjedhja e mënyrës së matjes së këtij treguesi varet nga qëllimi i përdorimit të treguesit dhe nga disponibiliteti i bazës së të dhënave.

Produktiviteti mund të llogaritet si raport i matësit të prodhimit (output-it) me një faktor të prodhimit – produktivitet njëfaktorial - ose me disa faktorë të prodhimit - produktivitet shumëfaktorial. Ai mund të llogaritet si raport i produktit të brendshëm bruto (PBB) me një ose disa faktorë të prodhimit ose si raport i vlerës së shtuar (VSh) me një ose disa faktorë prodhimi. Në varësi të llojit të faktorëve të prodhimit që përdoret në llogaritje, treguesi quhet: produktiviteti i punës, i kapitalit, i punës e i kapitalit dhe i disa faktorëve të prodhimit. Ashtu siç u theksua edhe në pjesën hyrëse, në këtë studim fokusi kryesor do të përqendrohet në matjen e produktivitetit të punës (PP) . Ai mund të llogaritet duke u bazuar tek seria e PBB-së tremujore dhe tek ajo e VSh-së.

Sipas manualit të OECD-së “Matja e produktivitetit”, matja e PP-së si raport i treguesit të VSh-së ndaj atij të faktorit punë, tregon shkallën e eficiencës së përdorimit të punës për të gjeneruar vlerën e shtuar në një periudhë të caktuar kohe. Ndryshimi i PP-së i llogaritur në këtë mënyrë pasqyron ndikimin e përbashkët që

kanë ndryshimet në kapital, ato teknike dhe teknologjike si edhe ato organizativo-administrative. Ai pasqyron gjithashtu, ndryshimet në eficiencën e një njësie ekonomike dhe midis njësive ekonomike, ndikimin e ekonomive të shkallës si edhe shkallët e ndryshme të përdorimit të kapacitetit dhe gabimet në matje. Kjo dëshmon për një ndikim të konsiderueshëm në PP të faktorëve të tjerë të prodhimit që janë pjesë e këtij procesi. Përsa i takon kapaciteteve individuale të punonjësve dhe punës së tyre, raporti llogaritës i produktivitetit i reflekton ato vetëm pjesërisht. Matja e PP-së në terma të VSh-së krahasuar me matjen mbi PBB-në, varet në një shkallë më të ulët, prej ndryshimit të raportit të përdorimit të faktorëve ndërmjetës të prodhimit dhe punës. PP-ja në terma të VSh-së, është një tregues që mund të përdoret për të analizuar kontributin e sektorëve përbërës të ekonomisë në PP-në totale dhe në rritjen ekonomike.

Përsa i takon matjes së PP-së, literatura bën një tjetër diskutim në lidhje me treguesin që do të masë faktorin punë - numri i të punësuarve apo orët totale të punës. Matësi më i plotë i faktorit punë konsiderohet ai i orëve totale të punës. Një lidhje tjetër e rëndësishme e PP-së, kombinuar me ndryshimet në orët e punës, papunësinë, shkallën e pjesëmarrjes në forcat e punës dhe ndryshimet demografike, është edhe me PPB-në për frymë, si matës i standarteve të jetesës. Por, nga pikëpamja statistikore jo çdo vend mund ta llogarisë e ta disponojë treguesin e orëve të punës në nivel statistikash kombëtare. Edhe kur ky tregues disponohet, duhet bërë kujdes në mënyrën e llogaritjes së tij. Shpesh ndodh që vende të ndryshme të përdorin baza të ndryshme si burime statistikore administrative, gjë që dëmton procesin krahasues.

Kosto e punës për njësi të prodhuar (KPNj) është kosto e punës së nevojshme për një njësi të prodhuar nga një industri e caktuar, nga një sektor apo nga ekonomia në total. Treguesi i KPNj-së llogaritet si raport ndërmjet zërit kryesor të kostove në procesin e prodhimit - kompensimi për punën e kryer - dhe nivelit të prodhimit të realizuar - përfaqësuar nga PBB-ja ose VSh. Koncepti i KPNj qartësohet më shumë kur shprehet si raport i kompensimit të punës (i pagës apo kosto totale e punës për të punësuar apo për orë pune) me PP-në.

Siç u cilësua në pjesën hyrëse, informacioni që sjell veçanërisht KPNj-ja është i dobishëm në analizat krahasuese ndërmjet ekonomive të ndryshme. Për të realizuar një hap të tillë, duhet që paraprakisht KPNj-të të bëhen të krahasueshme në terma nominalë. Bart van Ark et al., (2005) sugjerojnë që pagat apo kompensimi i punës të konvertohen me kursin zyrtar të këmbimit ndaj një monedhe përfaqësuese, duke evidentuar atë element të koston së arbitrazhit midis vendeve. Nga ana tjetër, prodhimi ose produktiviteti janë matës vëllimi apo tregues sasiorë për njësi të prodhimit. Për qëllime krahasimi, lind nevoja që prodhimi të shprehet në një monedhë të përbashkët, duke përdorur paritetin e fuqisë blerëse (PFB) në vend në lidhje me një monedhë (sipas asaj të kursit të këmbimit). Në këtë mënyrë, nivelet e prodhimit ndërmjet vendeve që krahasohen korrektohen për diferencat e çmimeve relative midis ekonomive.

KPNj-ja kur llogaritet si një tregues i disagreguar sipas degëve informon mbi konkurrueshmërinë ndërdegësore të ekonomisë. Megjithatë, sipas Papademos (2007), KPNj-ja për sektorin e tregtueshëm në ekonomi, nuk duhet të interpretohet si një tregues gjithëpërfshirës i konkurrueshmërisë për disa arsye. Së pari, treguesi i KPNj-së është i lidhur me koston e punës. Ndonëse kostoja e punës zë pjesën më të madhe në totalin e faktorëve të përdorur për prodhim, edhe kostoja e kapitalit dhe e materialeve të ndërmjetme që janë pjesë e procesit të prodhimit, mund të përfaqësojnë tregues të rëndësishëm për një krahasim në nivel kostoje të konkurrencës midis vendeve. Së dyti, ky tregues pasqyron vetëm konkurrueshmërinë në nivel kostoje. Kur produktet e prodhimit janë mallra të konsumit afatgjatë dhe për qëllime investimi, shkalla e konkurrencës varet nga teknologjia e përdorur, nga aftësitë e burimeve njerëzore dhe nga faktorë të kërkesës. Përmirësimet në cilësinë e produktit apo shërbimeve të ofruara pas shitjeve nuk reflektohen domosdoshmërisht në KPNj më të ulta. Vëmendje e veçantë i kushtohet jo vetëm faktorëve të prodhimit, por edhe kushteve të kërkesës, pranisë së furnizuesve vendas apo grupimeve të tyre, si edhe krijimit apo pranisë së një mjedisi të përshtashëm për investime, për novacione dhe konkurrencë. Sipas Porter (1990), treguesit që përdoren për matjen e KPNj-së nuk përfshijnë vlerësues të ecurisë ekonomike, kapaciteteve novative, ndryshimeve strukturore, përmirësimit të kushteve të jetesës dhe atyre sociale. Së

fundi, treguesit për matjen e konkurrueshmërisë në nivel kostoje mund të deformohen për shkak të efekteve të marrëveshjeve të dyanshme të hyrjes në tregje, të subvencioneve direkte dhe indirekte të eksporteve dhe të aplikimit të tarifave mbrojtëse.

Kur inputet e sektorit të TR në ekonomi vijnë kryesisht nga sektori i PTR, ndryshimi i KPNj-së në këtë të fundit mund të ndikojë edhe në sektorin e mallrave të TR. Në dekadën e fundit, disa degë të shërbimeve (që zakonisht janë përfshirë në sektorin e PTR) kanë fituar tipare të sektorit të TR, gjë e cila dëshmon që ndarja klasike midis dy sektorëve në ekonomi konsiderohet e vështirë të aplikohet në kushtet aktuale. Në këtë aspekt, fokusimi kryesisht në studimin e KPNj-së për industrinë përpunuese (më të ekspozuara në tregjet e huaja) mund të jetë një përjasje relativisht e ngushtë për të studiuar konkurrueshmërinë sektoriale dhe ndërmjet vendeve.

3. PËRSHKRIMI I BAZËS SË TË DHËNAVE

Bazuar në përjashtet më të ndeshura të llogaritjeve të PP-së dhe KPNj-së, të prezantuara në seksionin 2 si edhe në varësi të bazës së disponueshme të të dhënave janë bërë llogaritjet e treguesve të lartpërmendur. Treguesit e PP-së dhe KPNj-së për ekonominë shqiptare janë llogaritur me ndihmën e treguesit të VSh-së dhe të indekseve të numrit të të punësuarve, dhe të fondit të pagave. Këta tregues janë llogaritur për ekonominë në tërësi dhe për degë e nëndegë të saj.

Seritë me sezonalitet të lartë janë rregulluar sezonalisht. Ky proces është aplikuar mbi VSh-në, mbi IÇK-në dhe mbi kursin e këmbimit usd/lek. Llogaritjet e PP-së janë bërë me dhe pa përfshirjen e degës së bujqësisë. Në rastin e parë janë shfrytëzuar të dhënat për të punësuarit në këtë sektor (INSTAT). Ndërkohë që llogaritja e KPNj-së është bërë pa këtë degë, për shkak të mungesës së të dhënave për pagat në këtë sektor. Indeksi i PP-së është llogaritur si raport i VSh-së (si indeks, viti bazë 2005) me indeksin e numrit të të punësuarve. Indeksi i KPNj-së, është llogaritur si raport i indeksit të fondit të pagës reale me atë të vlerës së shtuar. Seria tremujore e IÇK-së është përdorur për të përfutur indeksin e pagës reale. Për qëllime krahasimi me ekonomi të tjera, PP-ja dhe KPNj-ja janë korrigjuar përkatësisht me PFB-në dhe kursin nominal të këmbimit (usd/lek). Seritë e ekonomisë shqiptare mbulojnë periudhën T1'03 –T2'10. Ato për ekonomitë e huaja në analizën krahasuese mbulojnë në përgjithësi periudhën 2003-2009.

Mbulimi sipas degëve përfshin: bujqësinë, industrinë, ndërtimin dhe shërbimet. Dega e shërbimeve është studiuar në mënyrë më të detajuar në dy nëndegë: (i)tregti, hotele, restorante e shërbime të tjera; (ii) transport, postë dhe telekomunikacion. Kjo ndarje është bërë duke shfrytëzuar informacionin nga treguesit e Statistikave Afatshkurtra (SASh) dhe nga ai i shitjeve në vlerë nominale (INSTAT). Nëndega e parë përkon me grupshërbimet e patregtueshme dhe e dyta, me atë të të tregtueshmëve në ekonomi.

Gjykimi për ndarjen e aktiviteteve ekonomike në TR dhe të PTR është bazuar në kriterin e aplikuar nga Giovannini dhe Wolf

(1994), që ka të bëjë me peshën e eksporteve në aktivitetin e një dege në ekonomi. Nuk ka një “recetë strikte” në këtë përcaktim. Evidencat studimore tregojnë që pesha e eksporteve duhet të fillojë nga 10% e lart, në mënyrë që dega të përfshihet në sektorin e TR. Nisur nga konsideratat dhe të dhënat e dipsonueshme rezulton se në degën e “industrisë” dhe të shërbimeve të “transport, postë dhe telekomunikacion” është rritur pesha e eksporteve duke arritur mesatarisht gjatë katër viteve të fundit në 30% dhe 35%, përkatësisht.

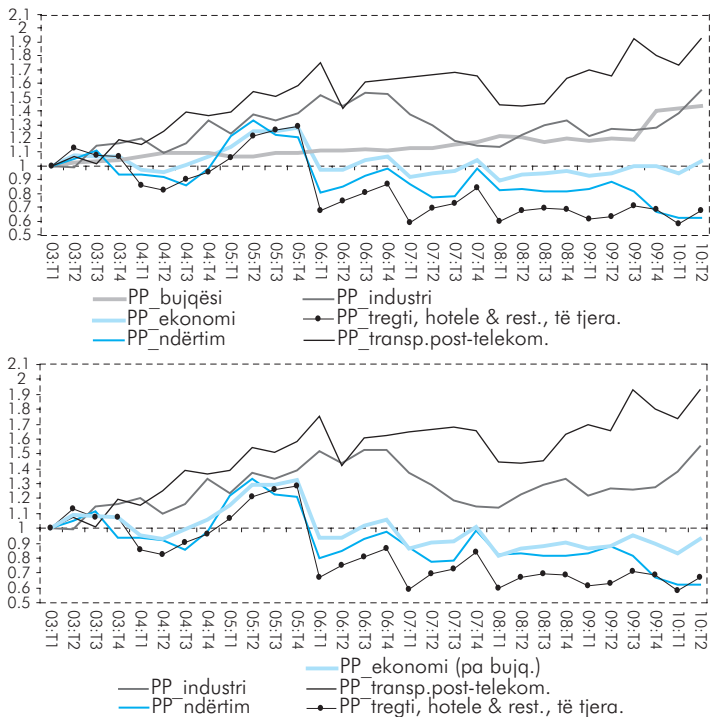
Dega e bujqësisë përjashtohet nga klasifikimi i mësipërm, për shkak të detyrimeve që rrjedhin nga aplikimi i tarifave të marrëveshjeve të lira (Mihaljek dhe Klau, 2008). Dega e ndërtimit, megjithë sjelljen e çmimeve, është vlerësuar të bëjë pjesë në sektorin e PTR të ekonomisë.

Nëndega e shërbimeve “tregti, hotele, restorante e shërbime të tjera”, që përbën rreth 46% të vlerës së shtuar të PBB-së, ka një nivel mjaft të ulët të eksporteve. Për pasojë nuk gjykohet të ndikojë çmimet në tregjet e huaja. Nëndega “të tjera” e sektorit të shërbimeve, që zë mesatarisht rreth 25% të VSh-së, përfshin shërbime financiare, ato të tregjeve të pasurive të paluajtshme, të administratës publike (arsim, shëndetësi, mbrojtje dhe asistencë sociale etj.), shërbime që janë të destinuara të rregullohen brenda tregut vendas ose në mënyrë administrative. Si të tilla, ato janë vendosur në sektorin e shërbimeve të PTR-së dhe në sektorin e PTR-së të aktivitetit ekonomik. Në përfundim, sektori i PTR-së është dominues në aktivitetin ekonomik, duke zënë rreth 80% të tij.

4. PRIRJET DHE LUHATSHMËRIA E PP-SË DHE TË KPNJ-SË

Prirja e PP-së në ekonomi për periudhën T1'03-T2'10, rezulton në rënie. Kjo sjellje mesatarizon situatën e këtij treguesi për dy nënperiudha. Deri në fund të vitit 2005, kur PP-ja arrin vlerën maksimale (1.3), evidentohet një prirje lineare në rritje e saj (me koeficient mesatar pozitiv 0.02 njësi në secilin për çdo tremujor). Prirja për periudhat pasardhëse, përafrohet me formën lineare me koeficient pjerrësie negativ (rënie mesatare që arrin në -0.01 njësi në çdo tremujor). Gjatë kësaj periudhe, rënia më e theksuar shënohet në T1'08, rreth 0.89 dhe 0.81 për matjet e PP-së (përkatësisht me dhe pa bujqësinë). Kjo rënie rezulton për të gjithë sektorët dhe në pjesën më të madhe është në pasqyrim të masave të marra

Grafik 1. Ecuria e PP-së sipas dy matjeve.



Burimi: Përpunime dhe vlerësime të autorëve.

nga qeveria për formalizimin e tregut të punës, të pagave dhe të sigurimeve shoqërore dhe shëndetësore të individëve të punësuar. Pas këtij ndryshimi strukturor, shfaqet një pikë kthese për PP-në në ekonomi, i cili tenton të rritet drejt vlerave 0.9-0.94.

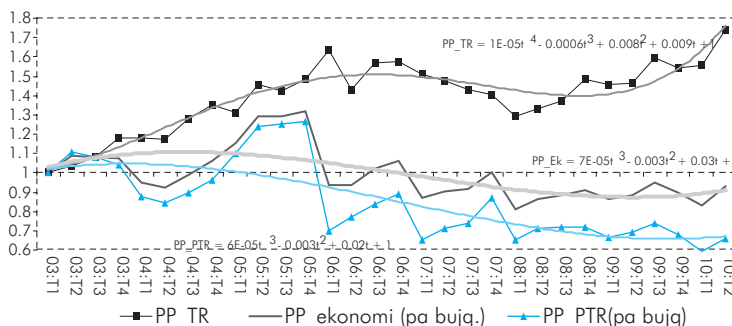
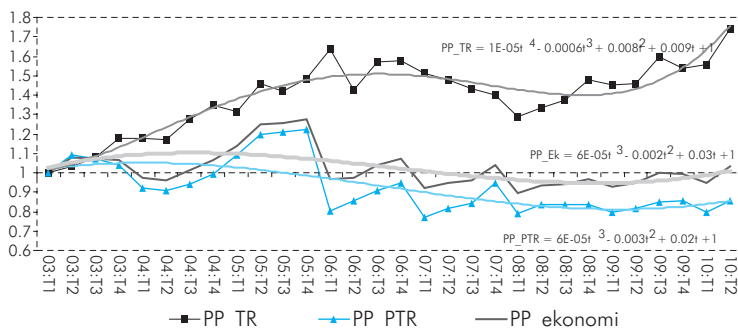
Profili sipas degëve për treguesin e PP-së paraqitet i diversifikuar. Degët me PP-në më të lartë në terma mesatarë janë industria dhe shërbimet e TR-së (transporte, postë dhe telekomunikacion). Megjithë ecurinë pozitive të PP-së në sektorët e lartpërmendur, ata nuk kanë mundur të luajnë një rol dominues në PP-në e ekonomisë, për shkak të peshës së ulët të tyre në VSh (20%). Përcaktuesit kryesorë në shkallën e efikasitetit të përdorimit të burimeve njerëzore në ekonomi, kanë qenë tregtia, hotelet, restorantet dhe shërbimet e tjera. Vetëm këta të fundit në terma mesatare zënë rreth 25% të VSh-së. PP-ja në degën e ndërtimit ka ndjekur një rritje të vazhdueshme deri në fund të vitit 2007. Në T1'08, ky tregues shënoi rënien më të thellë në terma tremujorë, krahasuar me rënien edhe në sektorët e tjerë. Një arsye e rëndësishme prapa kësaj rënieje mund të jetë shkalla më e lartë e informalitetit, para këtij momenti, në tregun e punës për aktivitetin e ndërtimit, krahasuar me atë të aktiviteteve të tjera. Me marrjen e masave administrative, indeksi i punësimit në këtë sektor është rritur më shumë se në degët e tjera, duke ndikuar në thyerjen më të thellë të PP-së përkatëse. Duke filluar nga T2'09, në linjë me rënien e aktivitetit ndërtues ka qenë edhe reduktimi i dukshëm i eficiencës së punës. Në katër tremujorët e fundit PP-ja mesatare rezultoi 0.68 – niveli më i ulët historik.

Prirja jorënëse e PP-së në bujqësi, edhe pas ndryshimit strukturor, (T1'08), dikton nevojën e monitorimit të tregut të punës në këtë degë.

Vlera e treguesit të PP-së në sektorin e tregtueshëm (PP_TR) dhe të patregtueshëm (PP_PTR) të ekonomisë (pa përfshirë bujqësinë) në terma mesatarë rezultojnë, përkatësisht 1.4 dhe 0.9.

Në vijim janë dhënë format funksionale të prirjeve, të cilat ndihmojnë në parashikimin e koeficientëve të PP-së dhe të KPNj-së për periudhat e ardhshme, në varësi të kohës (t sipas tremujorëve). Këto vlerësime nuk marrin në konsideratë luhatjet afatshkurtra që shkaktojnë lëvizjet nën dhe mbi vijën e prirjeve të këtyre treguesve.

Grafik 2. Ekuacionet e prirjeve të PP-së sipas dy matjeve dhe dy sektorëve.



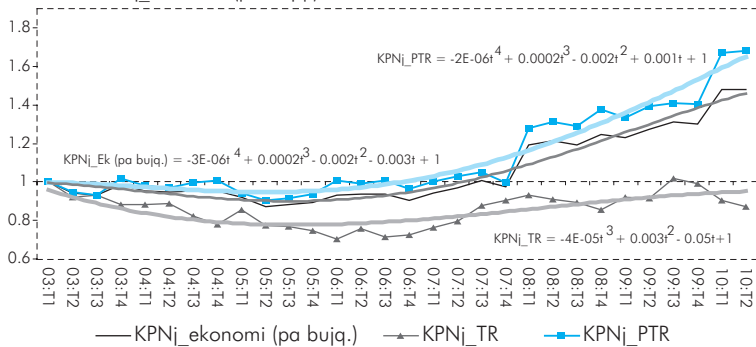
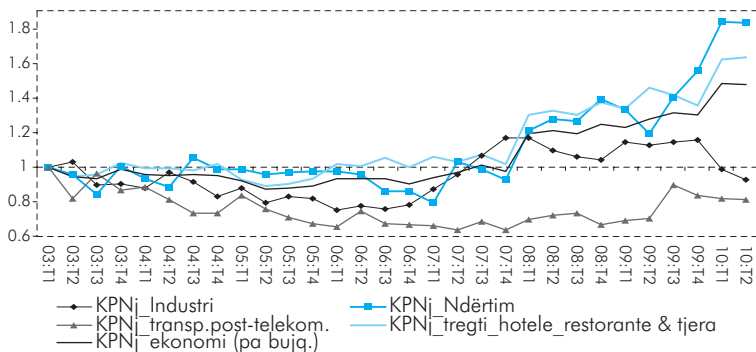
Burimi: Përpunime dhe vlerësime të autorëve.

Prirja e PP_TR përafrohet më mirë me një ekuacion jo linear të formës polinomiale të gradës së katërt, i linearizueshëm në trajtën log-log. Forma funksionale sugjeron zhvillime në trajtën e cikleve të përsëritur. Madhësia e koeficientëve, gjithmonë më e poshtë 1, zvogëlohet me rritjen e gradës së polinomit. Një formë e tillë sugjeron një ngadalësim të rritjes së PP_TR në kohë, gjatë viteve të ardhshëm, për të kapur vlerën 1.5 pas 3.5 viteve (pas 14 tremujorësh). Prirja e PP_PTR, përafrohet me një funksion polinomial të rendit të tretë, duke sugjeruar një luhatje sinusoidale mjaft të zbutur nëpër tremujorë të koeficientit të PP-së. Funkzioni në terma mesatarë, megjithë luhatjet është zbritës. Në pjesën më të madhe të periudhës T1'06 – T2'10 prirja e PP_PTR (me dhe pa

bujqësinë), luhatet respektivisht pranë vlerave 0.8 dhe 0.7. Sektori i PTR zë rreth 80% të aktivitetit ekonomik në vend, duke diktuar formë të njëjtë prirjeje dhe në rënie, edhe për koeficientin e PP-së në ekonomi, sipas dy përqasjeve.

Prirja e KPNj-së në ekonomi (përjashtuar bujqësinë), ka rezultuar me rritje mjaft të moderuar. Deri në fund të vitit 2007, në terma mesatarë KPNj-ja është rreth 0.94. Në periudhën në vijim koeficienti i KPNj-së shënoi rritje të vazhdueshme duke arritur nivelin maksimal në T2'10 (1.48). Goditja e parë u regjistrua në fillim të vitit 2008. Goditja e dytë rezultoi në T1'10, me profil të ngjashëm me të parën, si pasojë e zhbalancimeve ndërmjet zhvillimeve në paga dhe atyre në aktivitetin ekonomik, kryesisht në atë të ndërtimit.

Grafik 3. Ecuria dhe ekuacionet e prirjeve të KPNj-ve sipas degëve dhe dy sektorëve.



Burimi: Përpunime dhe vlerësime të autorëve.

Dominuese në ecurinë e koeficientit të KPNj-së në ekonomi kanë qenë zhvillimet në nëndegën tregti, hotele, restorante, të shërbimeve të tjera dhe në degën e ndërtimit, të klasifikuara si aktivitete të PTR. Dega e industrisë² dhe nëndegët e shërbimeve të transportit, të postës dhe telekomunikacionit – të klasifikuara si të TR - kanë shfaqur prirje të ndryshme nga ato të sektorëve të tjerë. Koeficientët e KPNj-së për këta sektorë kanë shfaqur prirje konverguese pranë njëri-tjetrit deri në T3'06. Ndërkohë që, në periudhat në vijim prirjet e tyre kanë qenë mjaft të ndryshme. Më konkretisht, rritje e KPNj-së për industrinë dhe stabilitet në intervalin 0.7-0.8, për grupshërbimet transport, postë dhe telekomunikacion. Ndër gjithë nëndegët, vetëm ajo e shërbimeve të larpërmendura ka ndjekur një prirje mjaft të përmbajtur gjatë periudhës së marrë në studim. Për shkak të peshës së ulët në PBB dhe të luhatshmërisë së ulët të treguesit të KPNj-së së kësaj nëndege, ndikimi në prirjen e KPNj-së të ekonomisë ka rezultuar mjaft modest.

Prirjet e KPNj sipas sektorëve të TR-së dhe të PTR-së, mund të përafrohen me forma funksionale të polinomeve të rendit tre dhe katër, duke sugjeruar një luhatje ciklike mjaft të lehtë në kohë. Funkcionet sugjerojnë që në terma afatmesëm, KPNj-ja në ekonomi dhe në sektorin e PTR-së të saj nuk do të rriten më tej. Ndërkohë, KPNj-ja e sektorit të TR-së mund të vijojë rritjen graduale.

Luhatshmëria në termat e koeficientëve të variancës për PP-në dhe për KPNj-në gjatë periudhës së marrë në studim vlerësohet mesatare. Një luhatshmëri e lartë mbështet praninë e nivelit më të lartë dhe më të shpeshtë të goditjeve tek treguesit, duke i devijuar ata nga prirja themelore. Si e tillë, vështirëson procesin e analizave në termat e prirjes kryesore. Ekzaminimi i luhatshmërisë relative për treguesit e lartpërmendur është i rëndësishëm të studiohet për ekonominë, për degët dhe për sektorët. Alessandria (2005) cilëson, se një luhatshmëri e ulët e treguesit të PP-së dhe një luhatshmëri më e lartë e atij të KPNj-së, shpesh tregon që kjo e fundit mund t'i atribuohet veçanërisht luhatjeve relativisht të larta të pagave.

² Kjo degë rezulton me koeficient mesatar të KPNj-së relativisht të ulët. Për vitin 2007 vlera e tij për nëndegën e prodhimit të veshjeve dhe të këpucëve (me peshë të lartë në grupin e eksporteve të vendit), është ndër të ulëtat krahasuar me vende të tjera të marra në analizë (Banka Botërore, Raporti No. 47866-AI, faqe 15, Tabela 1.3).

Koeficientët e variancës për dy treguesit në nivel ekonomie janë në nivele të pranueshme. Rezulton se KPNj-a është përballur me luhatje më të larta se sa PP-ja, shpesh për shkak të vendimeve administrative. Koeficienti i variancës për KPNj-në qëndron disa pikë përçindjeje më lart se sa ai i PP-së, duke sugjeruar se luhatjet më të larta në KPNj, janë gjeneruar më së shumti nga volatiliteti i lartë në paga.

Koeficienti i variancës së PP-së, për dy matjet e ekonomisë luhatet mesatarisht nga 9.8% - 13.1%, duke sugjeruar që analiza në termat e mesatares duhet të konsiderohet me kujdes (Tabelë 1). Një analizë sipas nënperiudhave, do të përmirësonte shkallën e përfaqësueshmërisë së mesatares. Luhatshmëri e lartë ndeshet në degën e shërbimeve, kryesisht për nëndegën e PTR-së të saj, duke sugjeruar një analizë të kujdesshme përtej prirjeve përkatëse.

Tabelë 1. Tregues statistikorë për PP-në (T1'03-T2'10).

PP-ja në ekonomi dhe sipas sektorëve	Devijim standard	Mesatare	Koeficient variance (në %)	Peshat mesatare të sektorëve në PPB
PP_ekonomi_total	0.10	1.02	9.80	1.00
PP_ekonomi (pa bujq.)	0.13	0.99	13.13	0.80
PP_bujqësi	0.11	1.15	9.57	0.20
PP_industri	0.14	1.28	10.94	0.10
PP_ndërtim	0.17	0.92	18.48	0.14
PP_shërbime në total	0.17	0.95	17.89	0.56
a.PP_transp.post-telekom.	0.25	1.51	16.56	0.10
b.PP_tregti, hotele, rest. dhe të tjera	0.21	0.84	25.00	0.46
PP_TR	0.18	1.39	12.95	0.20
PP_PTR (pa bujqësi)	0.20	0.86	23.26	0.60

Burimi: Përpunime dhe vlerësime të autorëve.

Profili degësor i luhatshmërisë për KPNj-në (Tabelë 2), tregon se shkalla më e lartë e volatilitetit është arritur nga dega e ndërtimit, përballë një volatiliteti relativisht më të moderuar të PP-së në këtë sektor. Një pamje e tillë mbështet praninë e goditjeve më të forta të KPNj-së për efekt të luhatshmërisë së lartë të pagave në këtë degë, pa përjashtuar ato që shkaktohen nga luhatjet në aktivitetin ekonomik.

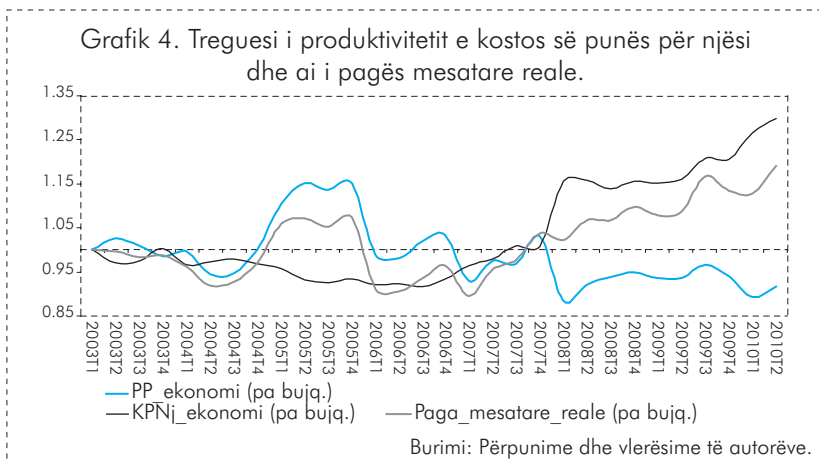
Niveli relativisht i lartë i luhatshmërisë së dy treguesve (PP dhe KPNj) në sektorin e PTR-së të ekonomisë i atribuohet në pjesën më të madhe problemeve në sektorin e ndërtimit krahas kontributit të lartë nga pjesa e PTR e shërbimeve.

Tabelë 2. Tregues statistikorë për KPNj-në (T1'03-T2'10).

KPNj-ja në ekonomi dhe sipas sektorëve	Devijim standard	Mesatare	Koeficient variance (në %)	Peshat mesatare te sektorëve
KPNj_ekonomi (pa bujq.)	0.18	1.03	17.48	0.80
KPNj_industri	0.13	0.96	13.54	0.10
KPNj_ndërtim	0.27	1.11	24.32	0.14
KPNj_shërbime	0.14	1.06	13.21	0.56
a. KPNj_transp. post-telekom.	0.10	0.76	13.16	0.10
b. KPNj_tregti, hotele, rest. dhe të tjera.	0.22	1.13	19.47	0.46
KPNj_TR	0.09	0.86	10.47	0.20
KPNj_PTR	0.22	1.13	19.50	0.60

Burimi: Përpunime dhe vlerësime të autorëve.

Prirjet e treguesve të KPNj-së, PP-së dhe të pagës mesatare në terma realë (Pg), në ekonomi (përjashtuar degën e bujqësisë), kanë pësuar goditje gjatë periudhës së marrë në studim. Kjo e fundit është relativisht e shkurtër për të kryer një analizë të plotë të stabilitetit të ekuacioneve të prirjeve. Rezultatet e testit Chow breakpoint, tregojnë se ekuacioni i prirjes për PP-në pëson një



thyerje gjatë vitit 2005, ndërsa ai i KPNj-së e ka më të shprehur gjatë vitit 2008 (Shtojcë - 1).

Këto thyerje kanë ndikuar në zgjerimin e hendekut ndërmjet prirjeve të këtyre dy treguesve (Grafik 4). Ai është krijuar më së shumti nga disa disbalanca, ndërmjet zhvillimeve në tregun e punës, në paga dhe në ritmet e aktivitetit ekonomik. Mbështetur në analizën e treguesve rezulton se goditjet (rritje) në KPNj kanë ardhur kryesisht nga goditjet në paga, duke mos arritur të absorbohen nga rritjet e PP-së, fenomen më i shprehur pas tremujorit të parë të vitit 2008.

5. KPNJ VS. PP

Pamjet grafike tregojnë që deri në fund të vitit 2005, luhatshmëria sektoriale e PP-ve dhe e KPNj-ve ka qenë e përqendruar në një interval më të ngushtë se sa në vitet pasardhëse, ku amplituda e luhatjes së PP-ve dhe ajo e KPNj-ve është zgjeruar ndjeshëm (Shtojcë - 2). Për periudhën 2003-2010 dhe për dy nënperiudhat 2003-2005 dhe 2006-2010, janë llogaritur mesataret e rritjeve vjetore të PP-së dhe të KPNj-së për ekonominë (përfshirë bujqësinë) dhe sipas degëve nëndegëve dhe sektorëve.

Bazuar në ndryshimet mesatare vjetore të PP-së dhe të KPNj-së është ndërtuar një tregues i ri, ai i hendekut ndërmjet ndryshimeve vjetore të PP-së dhe atyre të KPNj-së. Ky tregues, hedh dritë në faktin se sa ndryshimet në KPNj janë mbështetur nga ato të PP-së, për periudhat e marra në studim. Teoria ekonomike, sugjeron që rritjet e KPNj-së duhet të mbështeten nga rritjet e PP-së, madje të paraprihen prej këtyre të fundit. Kjo është një rrugë për të siguruar respektim të balancave makroekonomike dhe rritje të hapësirave për të fituar përparësi konkurruese në nivel degësh dhe ekonomie. Këto do të kontribuonin në sigurimin e rritjes ekonomike në terma afatmesëm dhe afatgjatë.

Nisur nga konsideratat e mësipërme, duhet që vlerat e hendekut të plotësojnë në mënyrë të njëkohshme dy kushte: (i) të jenë pozitive; (ii) të jenë pranë zeros. Plotësimi i kushtit të parë do të tregonte që në terma mesatarë rritjet e KPNj-së janë justifikuar në terma ekonomike (nga pikëpamja përshkruese) nga rritjet e PP-së apo nga rritja e eficiencës së punës. Sa më e vogël kjo diferencë (hendek) pozitive, aq më e arsyeshme do të ishte shkalla e përputhshmërisë ndërmjet rritjeve mesatare të KPNj-ve në përgjigje të rritjeve mesatare të PP-ve. Në këtë mënyrë, do të plotësohej kushti i dytë për një nivel të pranueshëm të hendekut.

Rezultatet e paraqitura më poshtë tregojnë se hendeku në nivel ekonomie ka rezultuar negativ për gjithë periudhën e marrë në studim. Ndryshimi vjetor në terma mesatarë i KPNj-së ka qenë dukshëm pozitiv, kundrejt ritmit mesatar negativ të ndryshimit të PP-së. Treguesi i hendekut negativ (-7.6 pp) tregon se nxitja e

eficiencës së forcës së punës me anë të instrumentit të pagave ka ndodhur ndjeshëm gjatë periudhës T1'03 – T2'10. Sjellja e mësipërme është diktuar më së shumti nga vlerat e treguesve në periudhën 2006-2010, ku niveli i hendekut është mjaft i gjerë në (-17.5 pp). Zhvillimet në sektorin e PTR-së së ekonomisë kanë përcaktuar këtë fenomen gjatë gjithë periudhës, ndërsa hendeku rezulton jo vetëm negativ i thellë (-23.9 pp) për nënperiudhën e dytë. Përpyqje përmirësimi dëshmohej nga nënsektori i TR-së së shërbimeve gjatë së njëjtës nënperiudhë. Zhvillimet më pozitive të sektorit të TR-së ndaj atij të PTR-së, në pothuaj tre vitet e fundit, kanë patur një ndikim modest në përmirësimin e shkallës së hendekut në ekonomi, për shkak të dominimit të lartë të sektorit të PTR-së.

Dega e industrisë për gjithë periudhën ka shënuar vlerën më të ulët pozitive të hendekut, krahasuar me degët e nëndegët e tjera të ekonomisë. Hendekun më të thellë negativ për gjithë periudhën e shënon dega e ndërtimit. Kjo degë rezulton me diferenca të theksuara (negative) ndërmjet ndryshimeve vjetore mesatare të PP-së dhe KPNj-së për nënperiudhën e dytë. Ato janë më të thellat ndër të gjitha degët e sektorët e analizuar.

Llogaritjet në tabelë zbulojnë shpesh edhe lëvizjen e kundërt: rritjeve të dukshme të PP-ve u janë përgjigjur rritje mjaft të lehta (ose edhe rënie) të KPNj-ve në terma mesatarë. Ky fenomen rezulton të ketë karakterizuar ekonominë (pa bujqësinë) dhe degët e studiara për nënperiudhën e parë (2003-2005). Industria dhe nëndega “tregti, hotele dhe restorante” shfaqin diferenca më të larta pozitive.

Tabelë 3. Mesataret e ndryshimeve vjetore të PP-së dhe KPNj-së (në %), hendeku ndërmjet tyre (në pp).

	Periudhat		
	Total T1'03-T2'10	Nënperiudha I T1'03-T4'05	Nënperiudha II T1'06-T2'10
PP_ekonomi (pa bujq.)	-1.3	10.8	-6.7
KPNj_ekonomi (pa bujq.)	6.3	-3.8	10.8
Hendeku_ekonomi (pa bujq.) (pp)	-7.6	14.6	-17.5
PP_industri	4.7	11.7	1.5
KPNj_industri	2.8	-6.6	7.0

Hendeku_industri (pp)	1.9**	18.3	-5.4
PP_ndërtim	-3.9	13.0	-11.5
KPNj_ndërtim	10.6	1.8	14.5
Hendeku_ndërtim (pp)	-14.5	11.2	-25.9
PP_transp.post-telekom.	9.6	19.0	5.5
KPNj_transp.post-telekom.	-0.5	-9.5	3.5
Hendeku_transp.post-telekom. (pp)	10.1	28.5	1.9**
PP_tregti, hotele, rest., tjera.	-4.7	9.7	-11.2
KPNj_tregti, hotele, rest., tjera.	7.3	-3.5	12.1
Hendeku_tregti, hotele, rest., tjera.	-12.1	13.1	-23.3
PP_TR	-4.7	10.4	-11.4
KPNj_TR	-8.2	4.9	0.8
Hendeku_TR	3.5**	5.5**	-12.2
PP_PTR	-4.7	10.4	-11.4
KPNj_PTR	7.9	-2.4	12.4
Hendeku_PTR	-12.6	12.8	-23.9

Burimi: Përpunime dhe vlerësime të autorëve.

Shënim: (*) Hendeku (PP-KPNj) rezulton si diferencë e ndërmjet ritmit mesatar vjetor të ndryshimit PP me atë të KPNj. **) Vlerat e treguara janë rastet që flasin për reagim relativisht të arsyeshëm të rritjeve vjetore KPNj kundrejt rritjeve të PP-së në terma mesatare, sipas aktiviteteve, sektorëve dhe në nivel ekonomie (pa bujqësinë).

Në termat e konkurrueshmërisë ndërsektoriale dhe në ato të gjenerimit të presioneve inflacioniste, kjo sjellje vlerësohet më pozitive se sa ajo e një hendeku të thellë negativ. Por në termat të nxitjes së një aktiviteti ekonomik të qëndrueshëm, ky fenomen flet për mungesë të motivimit financiar për të punësuarit, megjithë praninë e rritjeve të dukshme të PP-së. Situata që ka karakterizuar nënperiudhën e parë, të paktën nuk nxit rritje të mëtejshme të PP-së në terma afatmesme.

6. REZULTATE TË TESTIT GRANGER – CAUSALITY

Për të evidentuar praninë e lidhjeve shkakësore në kohë ndërmjet ndryshimeve tremujore të treguesve të PP-së dhe të indeksit të pagave reale (Pg) sipas dy sektorëve (TR dhe PTR) është aplikuar testi Granger-Causality (GC). Evidenca empirike nga ky test nuk qartëson drejtimin e shkakësisë ndërmjet ndryshimeve tremujore të Pg-së dhe atyre të PP-së në sektorin e TR-së. Me një vonesë kohore prej 2 tremujorësh ndryshimet në PP do të reflektohen në ndryshimet e Pg dhe e kundërta: nxitjet në paga mbështesin ndryshimet në PP (Tabelë 4). Kjo marrëdhënie në kohë ndërmjet treguesve të mësipërm është në linjë me vlerat e “e hendekut” ndërmjet ritmeve vjetore të PP-së dhe të KPNj-së për sektorin e TR-së (+3.5 pp), nivel që është ndikuar në mënyrë të ndjeshme nga treguesi përkatës në industri (+1.9 pp).

Tabelë 4. Rezultatet e GC për ndryshimet tremujore të PP-së dhe të Pg-së në TR.

Pairwise Granger Causality Tests			
Sa2: Sample: 2003T1 2010T4			
Lags: 2			
Null Hypothesis:	Obs	F-Statistic	Prob.
Pg_TR_trem. does not Granger Cause PP_TR_trem.	27	3.6	0.04
PP_TR_trem. does not Granger Cause Pg_TR_trem.		2.8	0.08

Burimi: Përpunime dhe vlerësime të autorëve.

Tabelë 5. Rezultatet e GC për ndryshimet tremujore të PP-së dhe të Pg-së në PTR.

Pairwise Granger Causality Tests			
Sample: 2003T1 2010T4			
Lags: 8			
Null Hypothesis:	Obs	F-Statistic	Prob.
Pg_PTR_trem. does not Granger Cause PP_PTR_trem.	21	0.4	0.86
PP_PTR_trem. Does not Granger Cause Pg_PTR_trem.		7.2	0.04

Burimi: Përpunime dhe vlerësime të autorëve.

I njëjti test për sektorin e PTR-së së ekonomisë, evidenton praninë e marrëdhënies shkak-pasojë, nga PP-ja drejt Pg-së, por me një

vonesë kohore të konsiderueshme (2 vite) (Tabelë 5). Treguesi i lartë i hendekut për këtë sektor (-12.6 pp) mbështet diferencat e dukshme në dinamikat e PP-së dhe KPNj-së të sektorit përkatës. Rezultatet në Tabelat 6 dhe 7, tregojnë se ndryshimet në indeksin e Pg-së në sektorin e PTR-së, diktohen indirekt nga ndryshimet e ndodhura 4 tremujorë më parë në PP- në e sektorit tjetër të ekonomisë. Pas 2 tremujorëve, PP-ja e sektorit të TR ndikon në Pg-në e këtij sektori dhe 2 tremujorë më vonë (apo pas 4) në Pg-në e sektorit të PTR-së, përçim që verifikohet për një nivel të lartë të rëndësisë statistikore. Ekonomikisht, kjo marrëdhënie mund të shpjegohet me praninë e fenomenit Balassa-Samuelson (BS) në kushtet e një ekonomie, pavarësisht se evidencat empirike (Çeliku dhe Hoxholli, 2009), tregojnë se ai ka patur një intensitet të dobët në ekonominë shqiptare deri në fund të vitit 2006.

Tabelë 6. Rezultatet e GC për ndryshimet tremujore të PP-së në TR dhe të Pg-së në PTR.

Pairwise Granger Causality Tests			
Sample: 2003T1 2010T2			
Lags: 4			
Null Hypothesis:	Obs	F-Statistic	Prob.
Pg_PTR_trem. does not Granger Cause PP_TR_trem.	25	1.4	0.30
PP_TR_trem. does not Granger Cause Pg_PTR_trem.		3.0	0.05

Burimi: Përpunime dhe vlerësime të autorëve.

Tabelë 7. Rezultatet e GC për ndryshimet tremujore të Pg-së në TR dhe të Pg-së në PTR.

Pairwise Granger Causality Tests			
Sample: 2003T1 2010T2			
Lags: 4			
Null Hypothesis:	Obs	F-Statistic	Prob.
Pg_PTR_trem. does not Granger Cause Pg_TR_trem.	25	0.1	0.96
Pg_TR_trem. does not Granger Cause Pg_PTR_trem.		2.8	0.06

Burimi: Përpunime dhe vlerësime të autorëve.

Kanali i mësipërm realizohet nëpërmjet rolit nxitës të ndryshimit/niveleit të Pg-së në sektorin më konkurrues të ekonomisë së vendit (TR) për Pg-në e sektorit të PTR. Një fenomen i tillë, gjen shtrat të përshtatshëm në një treg fleksibël pune: forcat e punës mund

të lëvizin lirshëm nga njëri sektor në tjetrin, duke rritur presionin pranë punëdhënësve për ndryshim page në degët e sektorit të PTR, parakusht ekonomik për praninë e efektit BS. Rezultatet e GC për marrëdhënien ndërmjet ndryshimeve tremujore të Pg-së nga sektori i TR-së drejt atij të PTR-së, mbështesin me një probabilitet të lartë, se parakushti i shpjeguar më sipër verifikohet për periudhën nga T1'03-T2'10, me një vonesë kohore prej 4 tremujorësh (Tabelë 7).

Rezultatet e testit GC janë konsideruar me kujdes për kufizimet që rrjedhin nga seritë e shkurtra kohore. Një nga përfundimet e këtij seksioni është se PP-ja në sektorin e TR të ekonomisë, vlerësohet të ketë qenë nxitëse në ecurinë e Pg-së në këtë sektor dhe e kundërta. Një marrëdhënie e tillë rezulton për sektorin e PTR-së, por me një vonesë të lartë kohore. Një sjellje e tillë do të nënkuptonte rritje në kostot e prodhimit e të shërbimeve dhe presione të shtuara inflacioniste në ekonomi. Megjithatë, fakti që inflacioni neto i sektorit të PTR-së dhe ai total (pa çmimet e administruara) kanë rezultuar në nivele të moderuara dhe pranë objektivit të Bankës së Shqipërisë për periudhën në studim, mbështet njëherësh ndikimin e lehtë të efektit BS në ekonominë e vendit. Rol parësor në vlerat mjaft të moderuara të efektit BS, kanë luajtur korrektimet e derivuara nga sjellja e gjatë mbiçmuese e kursit të këmbimit deri në fund të vitit 2008 (Çeliku dhe Hoxholli, 2009).

7. PRODUKTIVITETI, KOSTOT RELATIVE TË PUNËS DHE KONKURRUESHMËRIA

Krahasimi i ekonomive të ndryshme mbi bazën e KPNj-ve individuale, identifikon profilet konkurrese të ekonomive të caktuara. Nëse një vend ka KPNj më të ulët se sa një vend tjetër, apo koeficientin e KPNj-së relative (KPNjR) më të vogël se 1, konsiderohet se ka potencial të përparësive konkurruese në drejtim të kostove prodhuese në ekonomi, krahasuar me vendin tjetër. Burimet e diferencave ndërmjet KPNj-ve të një ekonomie krahasuar me ekonomi të tjera mund të rrjedhin prej një sërë faktorësh, shpeshherë të vështirë për t'u identifikuar, matur e analizuar veçmas.

Në ekonomitë në tranzicion dhe të sapodala nga kjo fazë, treguesi i KPNj-së është e vështirë të përcaktohet me saktësi dhe ndikimi i tij mund të ketë ardhur në rënie, vlerat e tij rezultojnë relativisht e larta. Sipas Papademo (2007), këto vlera dhe luhatshmëria e lartë e tyre mund të jenë pasqyrim i veprimit të disa faktorëve që në thelb kanë: (i) përpjekjet që vendet përkatëse bëjnë gjatë procesit të përafrimit ekonomik. Ky fenomen vlerësohet më evident në ekonomitë ku efekti Balassa-Samuelson ka rezultuar i konsiderueshëm; (ii) ndryshimet që ndodhin në ekonomi të caktuara gjatë proceseve të arritjes së ekuilibrit, të sheshimit të goditjeve me efekte afatgjata dhe të përkohshme. Këto fenomene shkaktajnë luhatshmëri të lartë në treguesit e KPNj-ve; (iii) praninë e faktorëve strukturorë që mund të kufizojnë rritjen e PP-së, që mund të reflektojnë efekte të politikave vendase të papërshtatshme në lidhje me tregjet e produkteve. Ndryshimet strukturore shpesh shkaktajnë diferenca të dukshme të ritmeve të ndryshimit të KPNj-ve ndërmjet ekonomive. Kur pasojat e ndryshimeve strukturore janë të vijueshme dhe ndikojnë në thellimin e diferencave ndërmjet KPNj-ve apo të KPNjR-ve, kërkohet monitorim i kujdesshëm i tyre.

Sfida e procesit monitorues konsiston në faktin që politikat ekonomike të mund të masin e analizojnë humbjet afatshkurtra kundrejt përfitimeve afatgjata. Një përmirësim i konkurrencës në nivel kostojë të një vendi, në një periudhë afatshkurtër, mund të sjellë një rënie të punësimit për industri të veçanta, ndërkohë në një

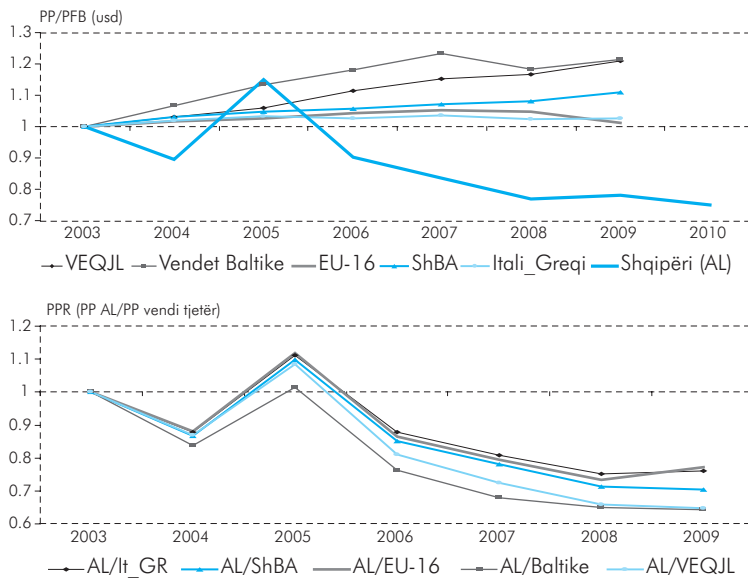
periudhë afatgjatë mund të krijohen më shumë hapësira punësimi, duke rritur mundësitë që ekonomia e vendit të fitojë terren në ekonominë botërore në lidhje me këtë tregues dhe këtë industri.

Siç u përmend edhe në pjesën e përqasjeve për llogaritjen e PP-së dhe të KPNj-së, këta tregues duhet “të unifikohen” për të realizuar krahasimin ndërmjet vendeve, me qëllim analizën e avantazheve/disavantazheve krahasuese të ekonomive në lidhje me këta tregues. Është ndjekur procedura që Van Ark et. al., (2005) kanë aplikuar për të studiuar konkurrueshmërinë ndërkombëtare në termat e PP-ve dhe të KPNj-ve për vende të ndryshme. Ata kanë korrigjuar treguesit e lartpërmendur për vendet e marra në studim, përkatësisht me paritetin e fuqisë blerëse (PFB në usd) dhe kursin e këmbimit të monedhës së secilit vend ndaj usd-së (ER). Kjo procedurë nevojitet për faktin se KPNj-ja matet si raport dy treguesish, të shprehur në terma nominalë dhe në terma realë, dhe për pasojë rregullimi përfshin përdorimin e ER-së dhe të PFB-së.

Baza e të dhënave është përzgjedhur në mënyrë të tillë që nga pikëpamja metodologjike dhe ekonomike treguesit të jenë sa më të përafërt ndërmjet vendeve, për të siguruar krahasueshmëri korrekte. Në këtë studim, për shkak se PFB-ja për Shqipërinë është një tregues me frekuencë vjetore (FMN) edhe treguesit e PP-së dhe të KPNj-së janë zgjedhur/konvertuar me të njëjtën frekuencë. Këta tregues gjenden edhe për vende të tjera në statistikat e OECD-së në frekuencë vjetore. Në to, për KPNj-në si faktor korrigjues është përdorur kursi i këmbimit (ER) e monedhave vendase ndaj usd-së dhe për PP-në është përdorur treguesi i paritetit të fuqisë blerëse (PFB) për usd-në. Seritë janë sezonalisht të rregulluara. PP-të dhe KPNj-të e korrigjuara, mbulojnë pothuaj të njëjtët sektorë ekonomikë - aktivitetin e biznesit pa përfshirë atë të bujqësisë. Të dhënat përkatëse të OECD kanë si bazë vitin 2005, ashtu si edhe të dhënat e ndërtuara për Shqipërinë.

PP-të dhe KPNj-të “e unifikuar” sipas metodologjisë së mësipërme, përdoren për të ndërtuar treguesit relativë, përkatësisht PPR-në dhe KPNjR-në. Ata rezultojnë nga raporti i PP-së dhe KPNj-së së unifikuar për Shqipërinë, ndaj treguesve përkatës të vendeve dhe të grupvendeve krahasuese. Ndër ta, treguesi që sintetizon

Grafik 5. Performanca e PP-ve të unifikuara dhe PPR-ve*.



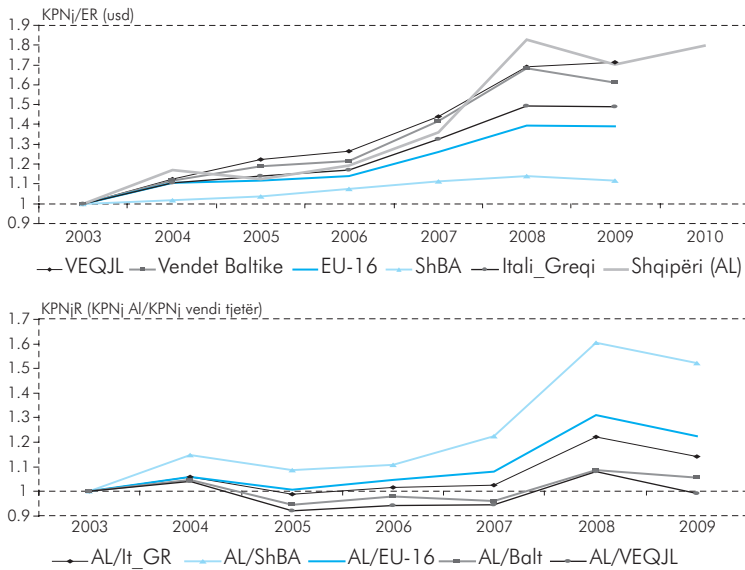
Burimi: OECD dhe përpunime dhe vlerësime të autorëve.

Shënim: *Të dhënat për vendet e tjera shkojnë deri për vitin 2008-2009. Për Shqipërinë viti 2010, përfaqësohet vetëm me 2 tremujorët e parë (për shkak të disponueshërisë së të dhënave). Për Italinë dhe Greqinë është llogaritur mesatarja e thjeshtë aritmetike e treguesit. Në VEQJL (përfshirë: Çeki, Sllovaki, Poloni, Hungari, Sloveni dhe Bullgari), është llogaritur mesatarja e thjeshtë aritmetike e treguesit.

Grafikët 6 tregojnë se ka mjaft hapësira për ekonominë e Shqipërisë për t'u përafuar në termat e kostove të punës me ShBA-në, EU-16 dhe me partnerët kryesorë tregtarë, KPNj-të e të cilëve qëndrojnë dukshëm më poshtë asaj të Shqipërisë. Përafrimi më i dukshëm rezultojnë me mesataren e ekonomive të VEQJL. Madje gjatë periudhës 2004-2007, KPNjR-ja ka shfaqur tendencë drejt fitimit të avantazheve të lehta konkurruese të ekonomisë së vendit ndaj grupekonomive përkatëse.

Mbështetur në zbrëthimin e formulës (2) dhe në analizën e treguesve relativë të PP-së dhe të KPNj (PPR dhe KPNjR), rezultojnë se në themel të disavantazheve konkurruese të ekonomisë shqiptare ndaj ekonomive të ShBA-së, të Eurozonës dhe të partnerëve kryesorë tregtarë, qëndrojnë diferencat e larta në PP.

Grafik 6. Performanca e KPNj-ve të unifikuara dhe KPNjR-ve*.



Burimi: OECD dhe përpunime dhe vlerësime të autorëve.

Shënim:*Të dhënat për vendet e tjera shkojnë deri për vitin 2008-2009. Për Shqipërinë viti 2010, përfaqësohet vetëm me 2 tremujorët e parë (për shkak të disponueshërisë së të dhënave). Për Italinë dhe Greqinë është llogaritur mesatarja e thjeshtë aritmetike e treguesit. Në VEQJL (përfshirë: Çeki, Sllovaki, Poloni, Hungari, Sloveni dhe Bullgari), është llogaritur mesatarja e thjeshtë aritmetike e treguesit.

Kjo situatë kërkon fillimisht përmirësimin e pozicionit konkurrues të vendit në tregjet ndërkombëtare, duke rritur mbi të gjitha PP-në, gjë që do të krijonte premisa pozitive në zgjerimin e eksporteve. Rritja e PP-së, kryesisht në sektorin e TR do të ndikonte në zgjerimin e tij, në fitim të terrenit në tregun ndërkombëtar për mallra, industri apo shërbime të veçanta. Në një hap të dytë apo edhe paralelisht me hapin e parë, do të duhej të bëhej një monitorim i kujdesshëm i pagave, rritja e të cilave duhet të jetë e mbështetur nga rritja e PP-së dhe në të njëjtën kohë të përdoret si instrument nxitës në rritjen e PP-së. Si i tillë, presionet inflacioniste të ushtruara nga ky faktor i kostos do të mbeteshin nën kontroll.

8. PËRFUNDIME DHE REKOMANDIME

Llogaritja e PP-së së ekonomisë shqiptare për periudhën 2003-2010 dëshmon për një prirje në rënie të këtij treguesi. Ecuria e indeksit të PP-së varion në nivel sektorësh, ku produktivet më të lartë në terma mesatarë shfaq industria dhe aktivitetet e shërbimeve të klasifikuara si të tregtueshme. Prirja e PP-së në sektorin e ndërtimit pasqyron ndër të tjera shkallën e lartë të informalitetit në të, ndërsa në sektorin bujqësor identifikon nevojën për një monitorim më të plotë dhe të kujdesshëm të tregut të punës në të. Në ndarjen e ekonomisë sipas dy sektorëve, të tregtueshëm dhe të patregtueshëm, është ky i fundit që ka ndikuar në prirjen rënëse të PP-së për ekonominë, për shkak të peshës më të lartë. Ndërkohë që PP-ja në sektorin të tregtueshëm vlerësohet me një prirje në rritje.

Llogaritja e treguesit KPNj, dëshmon për një prirje në rritje të tij, ku ndikim kanë dhënë masat administrative për deklarimin e pagave. Në ecurinë e KPNj-së për ekonominë në total, përcaktuese kanë qenë zhvillimet në aktivitetet e patregtueshme (tregti, hotele, restorante dhe shërbime të tjera, si edhe ndërtimi). Në lidhje me këtë tregues aktivitetet e tregtueshme (industria, transporti, posta dhe telekomunikacioni) kanë shfaqur prirje të ndryshme nga ato të sektorëve të tjerë.

Studimi i luhatshmërisë relative të treguesve të PP-së dhe të KPNj-së, bazuar mbi koeficientët e variancës së tyre, hedh dritë mbi shkallën e ndryshueshmërisë së pagave. Në nivel ekonomie, ndonëse vlerat e koeficientëve të variancës kanë qenë relativisht të pranueshëm, luhatshmëri më të lartë ka shfaqur KPNj-ja krahasuar me PP-në, ndikuar kryesisht nga volatiliteti dhe goditjet nga pagat. Në nivel degësh, ajo e shërbimeve ka shfaqur luhatshmëri maksimale të treguesit të PP-së, ndërsa ndërtimi ka shënuar shkallën më të lartë të luhatshmërisë për treguesin e KPNj-së.

Hendeku ndërmjet ndryshimeve vjetore të PP-së dhe atyre të KPNj-së në nivel ekonomie dhe sektorësh u llogarit si një tregues për të vlerësuar se sa ndryshimet në KPNj janë mbështetur prej atyre në PP. Vlera negative e këtij treguesi e rezultuar për ekonominë

total reflekton mungesën e eficiencës mesatare në rritje, e ndikuar kryesisht prej zhvillimeve në sektorin e patregtueshëm dhe përkatësisht për periudhën e kohës 2006-2009. Sektori i tregtueshëm, ku pasqyrohen zhvillime pozitive, vlerësohet se ka dhënë ndikim modest në përmirësimin e shkallës së hendekut në ekonomi.

Aplikimi i testit Granger – Casuality provon empirikisht rezultatet e mësipërme. Marrëdhënia ndërmjet ndryshimeve tremujore në paga dhe atyre në produktivitetin e punës sektorin e tregtueshëm është e dyanshme. Ndërkohë që testi mbështet më shumë pranimë indirekte të kësaj marrëdhënieje për sektorin e patregtueshëm të ekonomisë.

Analiza krahasuese e treguesve nëpërmjet treguesve relativë të PP-së dhe të KPNj-së ndërmjet ekonomisë shqiptare dhe ekonomive tjera, zbulon brishtësinë deri në mungesë të avantazheve konkurruese të ekonomisë sonë. Në termat e PPR-së, ekonomia e vendit ka qëndruar përgjatë gjithë periudhës në studim më poshtë se sa ekonomitë e tjera, megjithë përpjekjet afatshkurtra për përmirësim. Rritjet e prodhimit kanë qenë më të ulëta, në raport me ato të e punësimit në ekonominë shqiptare krahasuar me zhvillimet përkatëse të ekonomive të BE-së, të vendeve anëtare të reja dhe të hershme të saj, si edhe me ekonominë e ShBA-së. Prapambetja relative në drejtim të aplikimit të teknologjive të reja dhe të inovacionit e dijeve bashkëkohore, pësha e ulët e eksporteve në ekonomi, ka bërë që sektori i tregtueshëm të vuajë nga përdorimi me eficiencë të ulët të forcës së punës. Për pasojë është dëmtuar treguesi i PP-së dhe PPR-së.

Rezultatet tregojnë se në termat e kostove të punës ekzistojnë hapësira të dukshme ndërmjet ekonomisë shqiptare dhe dhe atyre të ShBA-së, EU-16 dhe të partnereve kryesore tregtare. Në ekonomitë e huaja të lartpërmendura operohet me kosto më të ulëta pune për njësi të prodhuar se sa në ekonominë e vendit, duke e lënë këtë të fundit në disavantazh në raport me to. Në krahasim me VEQJL dhe me zonën baltike, rezultojnë një përafrim i dukshëm në termat e KPNj-ve. Ekonomia e vendit që prej vitit 2005 e në vijim ka fituar terren në avantazhet konkurruese në raport me këto vende.

Duke kombinuar informacionin nga treguesit relative të PP-së dhe të KPNj-së, rezulton se prapa disavantazheve konkurruese të ekonomisë shqiptare ndaj ekonomive të marra në krahasim, qëndrojnë mbi të gjitha diferencat e dukshme në PP. Rritja e vijueshme e PP-së, do të ndihmonte në mënyrë të qenësishme në krijimin e përparësive konkurruese të ekonomisë në termat e kostove të punës, duke ndihmuar njëherësh në kontrollin e presioneve inflacionste të nxituara nga rritja e pagave dhe e kostove të punës për njësi të prodhuar.

Përmirësimin i imazhit konkurrues të vendit në tregjet ndërkombëtare do të kërkonte rritjen e PP-së nëpërmjet aplikimit të inovacionit e teknologjive moderne në procesin e prodhimit dhe të përdorimit më eficient të forcës së punës në ekonomi. Një strategji e tillë, do të krijonte premisa pozitive në zgjerimin e eksporteve dhe për pasojë të sektorit të tregtueshëm. Pjesë e kësaj strategjie duhet të bëhej monitorimi i kujdesshëm i pagave. Rritja e tyre duhet të mbështetet nga rritja e PP-së, në mënyrë që ndikimet në politikën monetare të jenë të ekuilibruara. Ndërkohë që rritja e pagave duhet të shërbejë veç të tjerash si nxitëse në rritjen e PP-së.

LITERATURA

Alessandria G. (2005): "Consumer Search, Price Dispersion, and International Relative Price Volatility", Federal Reserve Bank of Philadelphia.

Banka Botërore (Tetor, 2009): "Building Competitiveness in Albania", Volume II, Report No. 47866-AL.

Bart van Ark., Monnikhof E. (2000): "Productivity and unit labour cost comparisons: a data base", ILO.

Bart van Ark, Stuivenwold E., Ypma G. (2005): "Unit labour costs, productivity and international competitiveness" Research memorandum GD-80, Groningen Growth and Development Centre.

Central Statistics Office, (CSO), Ministry of Finance and Economic Development (Port Louis, May 2008): "Productivity and Competitiveness Indicators".

Çeliku E., Hoxholli R. (2009): "An Estimation of Balassa-Samuelson Effect in Albania", Working Paper, Nr. 1(06) 2009, Bank of Albania.

Dubravko M., Klau M. (2008): "Catching-up and inflation in transition economies: the Balassa-Samuelson effect revisited", Working Paper, Nr. 270, BIS.

Gomez-Salvador R., Musso A., Stocker M., Turunen M. (2006): "Labor Productivity Developments in the Euro Area", Occasional Paper Series, Nr. 53, ECB.

OECD manual (2001): "Measuring productivity, measurement of aggregate and industry-level productivity growth", OECD.

OECD compendium of productivity indicators (2008): "Productivity", OECD.

OECD <http://stats.oecd.org>.

Papademos L. (2007): "Inflation and competitiveness divergences in the euro area countries: causes, consequences and policy responses", Conference "The ECB and its Watchers IX", ECB.

Tica J., Jurčić L. (2006): "A relative unit labor cost: case of accession countries", FEB, Working Paper Series 06-06.

SHTOJCË

1. REZULTATE TË TESTIT TË STABILITETIT (CHOW BREAKPOINT TEST):

Në ekuacionin e prirjes së PP-së

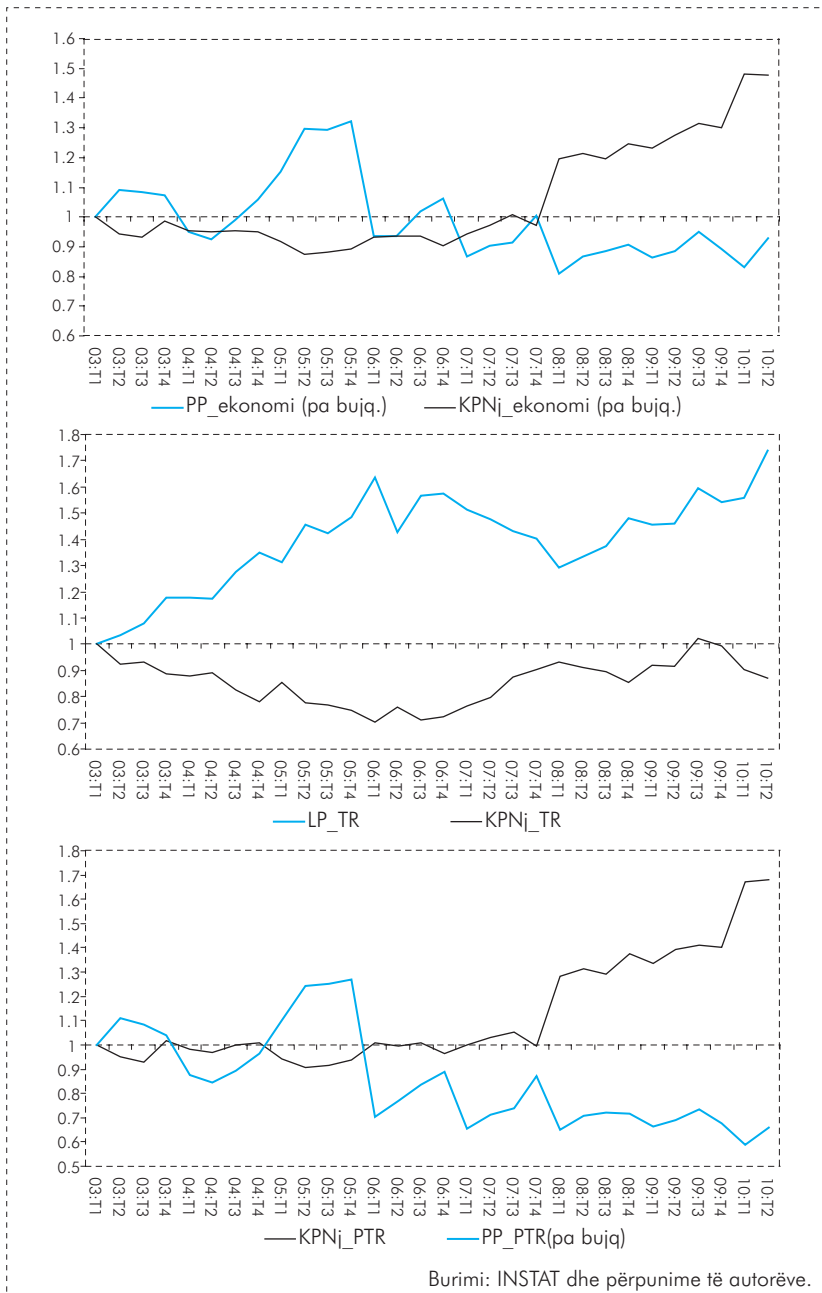
Chow Breakpoint Test: 2005Q1 2005Q4			
Null Hypothesis: No breaks at specified breakpoints			
Varying regressors: All equation variables			
Equation Sample: 2003Q1 2010Q2			
F-statistic	9.772937	Prob. F(4,24)	0.0001
Log likelihood ratio	28.99608	Prob. Chi-Square(4)	0.0000
Wald Statistic	39.09175	Prob. Chi-Square(4)	0.0000

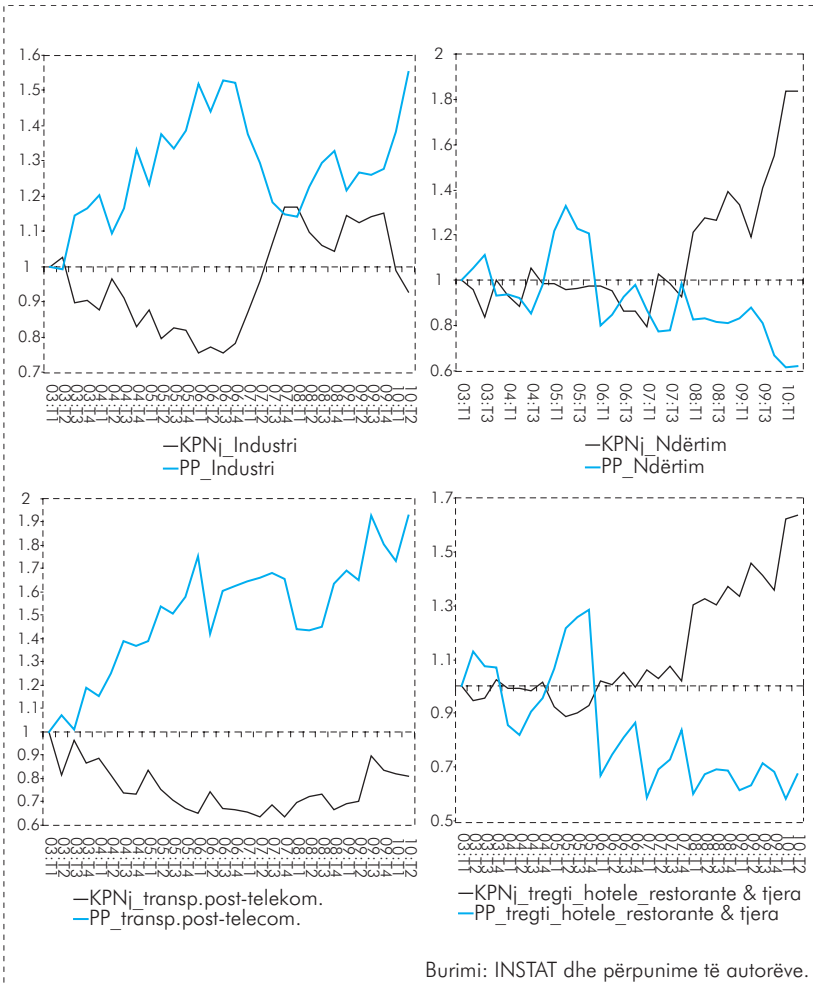
Në ekuacionin e prirjes së KPNj-së

Chow Breakpoint Test: 2005Q1 2005Q4 2008Q1			
Null Hypothesis: No breaks at specified breakpoints			
Varying regressors: All equation variables			
Equation Sample: 2003Q1 2010Q2			
F-statistic	39.14478	Prob. F(6,22)	0.0000
Log likelihood ratio	73.72568	Prob. Chi-Square(6)	0.0000
Wald Statistic	234.8687	Prob. Chi-Square(6)	0.0000

Burimi: INSTAT dhe përpunime të autorëve.

2. PP VERSUS KPNJ – EKONOMIA DHE SEKTORËT.





Burimi: INSTAT dhe përpunime të autorëve.

CIP Katalogimi në botim BK Tiranë

Evelina Çeliku; Iris Metani
Pozicioni konkurrues i ekonomisë shqiptare në
terma të produktivitetit e të kostos së punës- /
/ Çeliku Evelina; Metani Iris - Tiranë:
Banka e Shqipërisë, 2011

-48 f; 15.3 x 23 cm. (material diskutimi ..)

Bibliogr.
ISBN: 978-99956-42-37-2

Këtë publikim mund ta gjeni edhe në formë elektronike në adresën:

www.bankofalbania.org

*Në qoftë se dëshironi të keni kopje të
shkruara të tij mund t'i kërkonit në adresën:*

*Banka e Shqipërisë
Sheshi "Avni Rustemi", Nr. 24, Tiranë, Shqipëri
Tel.: + 355 4 2419301/2/3; + 355 4 2419409/10/11
Faks: + 355 4 2419408
ose duke dërguar një e-mail në adresën:*

public@bankofalbania.org

Tirazhi: 500 kopje