



Banka e Shqipërisë
Departamenti i Politikës Monetare



Komisioni Evropian*

VROJTIMI I BESIMIT TË BIZNESIT DHE TË KONSUMATORIT

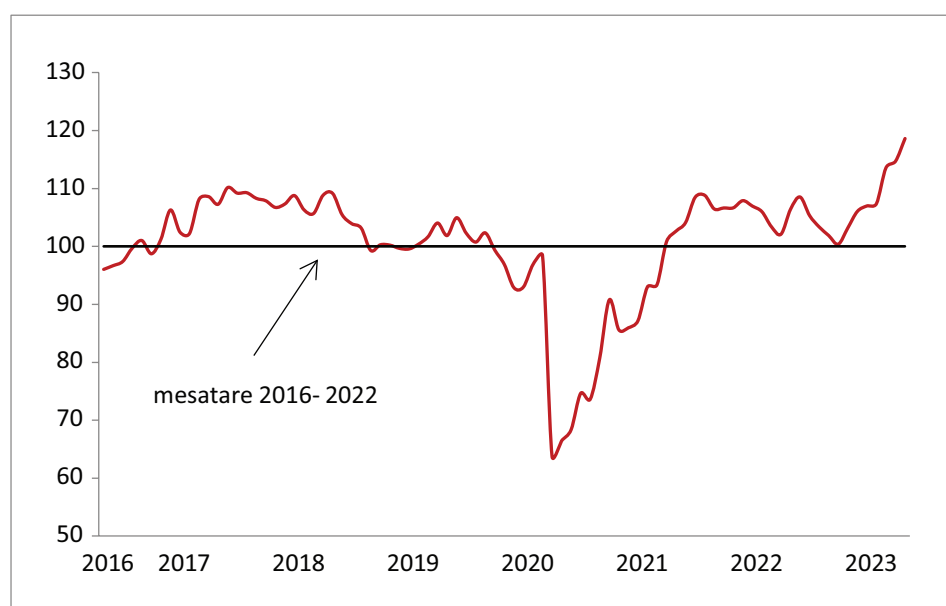
1 QERSHOR 2023

** Vrojtimet e besimit bashkëfinancohen nga Bashkimi Evropian dhe Banka e Shqipërisë. Duke filluar nga muaji maj i vitit 2016, ato kaluan në programin e Komisionit Evropian për harmonizimin e Vrojtimeve të Besimit.*

VROJTIMI I BESIMIT TË BIZNESIT DHE TË KONSUMATORIT

Treguesi i ndjesisë ekonomike (TNE) u rrit me 3.9 pikë në muajin maj, duke vijuar prirjen rritëse prej shtatë muajsh. Niveli i tij aktual (118.6) qëndron ndjeshëm (+18.6 pikë) mbi mesataren historike (Grafik 1). Rritja e treguesit të agreguar TNE reflekton kryesisht rritjen e besimit në sektorin e shërbimeve. Besimi u rrit gjithashtu në sektorët e *industrisë*, të *ndërtimit* dhe të *tregtisë*. Nga ana tjetër, besimi *konsumator* ka regjistruar rënie të lehtë këtë muaj (Grafik 2).

Grafik 1. Treguesi i ndjesisë ekonomike (TNE)

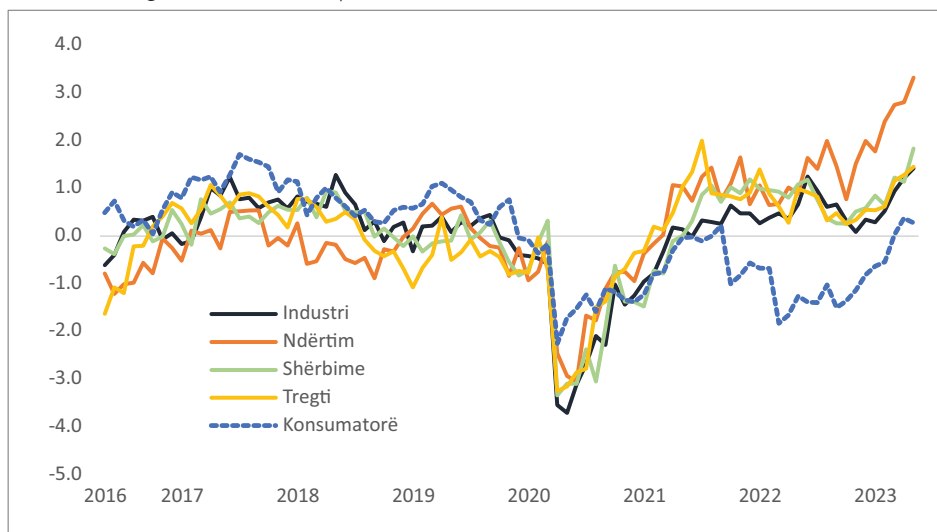


Burimi: Vrojtimi i Besimit të Biznesit dhe të Konsumatorit, Banka e Shqipërisë.

Treguesi i besimit të industrisë (TBI) u rrit me 2.6 pikë përqindje në muajin maj, i ndikuar pozitivisht nga vlerësimet në rritje për *prodhimin aktual*. Nga ana tjetër, *kontratat porositëse* janë vlerësuar me rënie këtë muaj. Vlera e TBI-së aktualisht qëndron në nivelin më të lartë historik, rreth 19 pikë përqindje mbi mesataren historike (Grafiku 2). Pritjet e bizneseve të industrisë për *prodhimin* dhe për *punësimin* në të ardhmen janë në ulje (Tabelë 2, sektori i industrisë). Pritjet e tyre për çmimet që do të vendosin në të ardhmen kanë mbetur pothuaj të pandryshuara nga muaji i mëparshëm.

Treguesi i besimit në ndërtim (TBN) u rrit me 5.3 pikë përqindje në muajin maj, duke shënuar edhe këtë muaj vlerën më të lartë historike. Aktualisht, niveli i TBN-së qëndron 34.5 pikë përqindje mbi nivelin e mesatares afatgjatë (Grafik 2). Rritja e treguesit reflekton vlerësimet optimiste të *aktivitetit aktual ndërtues* dhe të nivelit të *porosive* aktuale. Pritjet për *punësimin* dhe për *çmimet* në të ardhmen kanë regjistruar rënie në krahasim me një muaj më parë (Tabelë 2, sektori i ndërtimit).

Grafik 2. Treguesit e besimit sipas sektorëve*



Burimi: Vrojtimi i Besimit të Biznesit dhe të Konsumatorit, Banka e Shqipërisë.

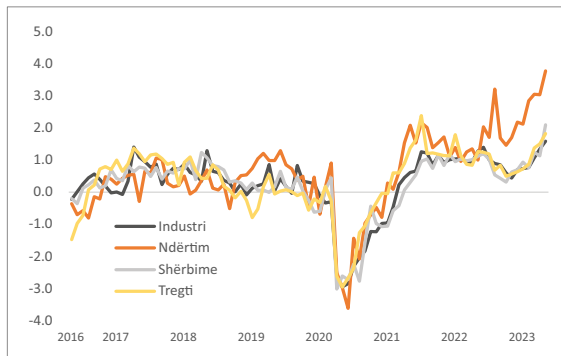
Shënim: *Grafiku paraqet vlera të standardizuara, për të korrigjuar ndryshimet ndërmjet mesatareve dhe devijimeve standarde të treguesve të besimit përkatës.

Treguesi i besimit në shërbime (TBSH) u rrit me 11 pikë përqindje në maj, duke regjistruar vlerën më të lartë historike. Niveli i TBSH-së qëndron aktualisht 29 pikë përqindje mbi mesataren afatgjatë (Grafik 2). Kontributin kryesor në rritje e dhanë vlerësimet optimiste të bizneseve për *ecurinë aktuale të aktivitetit* të tyre. Edhe komponenti i dytë i TBSH-së, *niveli i kërkesës*, është vlerësuar me rritje këtë muaj. Gjithashtu, vlerësimi për situatën aktuale dhe pritjet e bizneseve për *nivelin e punësimit* janë me rritje. Pritjet e tyre për *ecurinë e çmimeve* në të ardhmen janë rritur në krahasim me një muaj më parë (Tabelë 2, sektori i shërbimeve).

Treguesi i besimit në tregti (TBT) regjistroi rritje të lehtë me 1.6 pikë përqindje në muajin maj. Niveli aktual i TBT-së qëndron 14 pikë përqindje mbi mesataren historike (Grafik 2). Rritja e TBT-së këtë muaj ishte kombinim i rritjes së vlerësimeve mbi *ecurinë aktuale* të biznesit dhe rënies në një masë më të ulët të pritjeve për *punësimin*. Pritjet për *çmimet* në të ardhmen u vlerësuan me rënie këtë muaj (Tabelë 2, sektori i tregtisë).

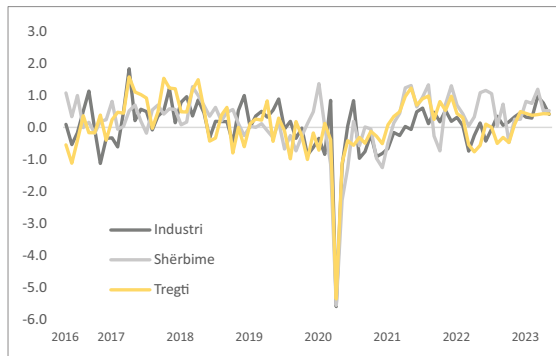
Treguesi i besimit konsumator (TBK) regjistroi rënie të lehtë me 0.6 pikë, pas shtatë muajsh rritjeje. Niveli i tij aktual qëndron 0.3 pikë përqindje mbi nivelin e mesatares historike (Grafik 2). Ndryshimi i TBK-së këtë muaj reflektoi lëvizje në kahe të ndryshme të komponentëve përbërës. *Blerjet në shuma të mëdha* dhe *pritjet për situatën financiare* në të ardhmen u vlerësuan në rënie, ndërsa pritjet për *situatën e përgjithshme ekonomike* ishin më optimiste (Tabelë 2, konsumatorët).

Grafik 3. Situata e biznesit sipas sektorëve, gjatë muajve të fundit



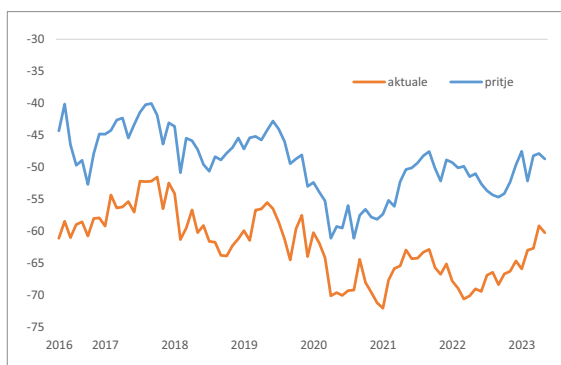
Burimi: Banka e Shqipërisë.

Grafik 4. Pritjet për situatën e biznesit gjatë muajve të ardhshëm



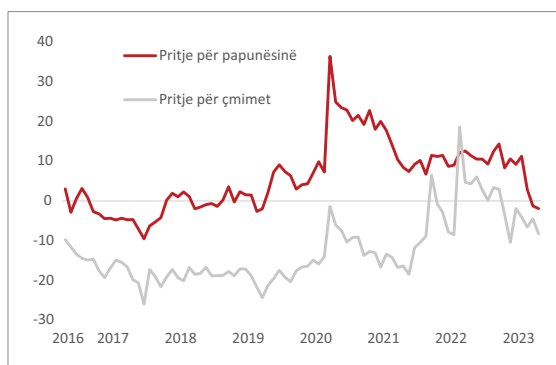
Burimi: Banka e Shqipërisë.

Grafik 5. Pritjet për papunësinë dhe çmimet e konsumatorëve për 12 muajt e ardhshëm



Burimi: Banka e Shqipërisë.

Grafik 6. Blerjet në shumta të mëdha të konsumatorëve



Burimi: Banka e Shqipërisë.

Tabelë 1. Treguesit e besimit sipas sektorëve*

	Vlerat			2023					Situata aktuale	
	min	mes	maks	Janar	Shkurt	Mars	Prill	Maj	Koniunkturale**	Strukturore***
Industri	-60.1	-11.1	7.7	-7.2	-4.1	1.4	5.1	7.7	↑	++
Ndërtim	-57.5	-25.9	8.6	-7.4	-0.9	2.7	3.3	8.6	↑	++
Shërbime	-45.4	7.0	35.9	20.4	17.3	26.3	24.9	35.9	↑	++
Tregti	-32.6	-1.4	17.9	3.8	4.6	9.8	11.0	12.6	↑	++
Konsumator	-40.2	-26.6	-16.3	-30.5	-29.9	-26.5	-24.4	-25.0	↓	+

Burimi: Vrojtimi i Besimit të Biznesit dhe të Konsumatorit, Banka e Shqipërisë.

*) Treguesit janë llogaritur nga balanca të rregulluara për sezonalitet. Balancat minimale, mesatare dhe maksimale, janë të llogaritura duke filluar nga muaji maj 2016.

**) Situata krahasuar me muajin e mëparshëm.

***) Situata për secilin tregues konsiderohet: shumë e kënaqshme (++), kur treguesi është më shumë se 1 devijim standard më i lartë se mesatarja; e kënaqshme (+), kur treguesi është më pak se 1 devijim standard më i lartë se mesatarja; e pakënaqshme (-), kur treguesi është më pak se 1 devijim standard më i ulët se mesatarja; dhe shumë e pakënaqshme (--), kur treguesi është më shumë se 1 devijim standard më i ulët se mesatarja.

Tabelë 2. Balancat kryesore të sektorëve të ekonomisë (në pikë përqindje)

	2022				2023				
	Shtat	Tetor	Nëntor	Dhjetor	Janar	Shkurt	Mars	Prill	Maj
INDUSTRIA									
Prodhimi gjatë tre muajve të kaluar (pyetja 1, komponent i TBI-së)	17.4	12.8	9.9	14.6	15.2	15.9	21.4	26.4	30.8
Kontratat porositëse (pyetja 2, komponent i TBI-së)	-8.6	-14.5	-17.3	-15.3	-16.4	-9.9	-8.0	-1.2	-3.4
Kontratat porositëse nga eksportet (pyetja 3, komponent i TBI-së)	-15.8	-18.7	-22.4	-18.8	-20.6	-18.2	-9.1	-9.9	-4.3
Inventari i produkteve të përfunduara (pyetja 4)	-0.3	-1.4	-4.0	-5.3	-2.5	-6.1	-1.2	-4.1	-4.1
Prodhimi pritje (pyetja 5)	30.9	32.1	33.7	35.2	33.6	33.3	40.8	38.6	34.7
Çmimet e produkteve pritje (pyetja 6)	47.7	36.0	31.1	26.9	31.8	18.3	15.1	15.9	17.0
Punësimi pritje (pyetja 7)	9.5	10.9	7.2	7.0	9.2	11.7	15.6	18.1	17.5
NDËRTIMI									
Aktiviteti ndërtues gjatë tre muajve të kaluar (pyetja 1, komponent i TBN-së)	6.6	4.0	6.7	12.3	11.6	20.1	22.5	22.3	31.0
Kontratat porositëse (pyetja 3, komponent i TBN-së)	-27.8	-39.6	-26.9	-22.6	-26.4	-22.0	-17.0	-15.7	-13.7
Punësimi pritje (pyetja 4)	11.8	7.5	16.2	8.2	12.4	19.0	18.8	15.9	14.2
Çmimet pritje (pyetja 5)	38.6	42.6	43.2	33.0	24.7	35.2	28.3	19.0	17.2
SHËRBIME									
Ecuria e biznesit gjatë tre muajve të kaluar (pyetja 1, komponent i TBSH-së)	11.7	9.6	15.0	16.1	20.1	17.2	25.2	23.4	39.7
Kërkesa gjatë tre muajve të kaluar (pyetja 2, komponent i TBSH-së)	10.9	12.7	15.3	16.3	20.7	17.3	27.5	26.4	32.0
Kërkesa pritje (pyetja 3)	31.9	19.6	27.1	27.1	32.8	32.2	36.7	29.8	29.9
Punësimi gjatë tre muajve të kaluar (pyetja 4)	3.7	5.6	3.6	5.0	10.2	5.4	9.6	12.4	16.9
Punësimi pritje (pyetja 5)	15.0	5.3	8.5	7.0	7.4	16.0	20.9	9.7	13.7
Çmimet pritje (pyetja 6)	27.4	30.4	20.8	20.9	24.7	20.1	20.1	6.7	12.9
TREGTIA									
Ecuria e biznesit gjatë tre muajve të kaluar (pyetja 1, komponent i TBT-së)	5.5	-0.2	1.0	2.2	3.6	6.0	14.5	16.5	21.9
Gjendja e inventarëve (pyetja 2)	0.8	1.0	3.2	3.1	2.2	5.7	2.8	4.3	5.5
Pritje për porositë në të ardhmen (pyetja 3)	12.4	15.0	18.1	22.0	23.9	23.8	25.3	30.7	23.8
Ecuria e biznesit pritje (pyetja 4)	18.0	15.9	23.0	28.2	27.4	26.7	26.9	27.3	27.2
Pritje për ecurinë e punësimit (pyetja 5, komponent i TBT-së)	1.0	2.3	2.9	5.7	4.1	3.2	5.2	5.5	3.4
Pritje për ecurinë e çmimeve (pyetja 6)	40.4	30.9	28.8	24.8	21.9	15.3	13.4	10.0	22.8
KONSUMATORI									
Situata financiare aktuale (pyetja 1)	-19.0	-21.0	-19.7	-20.2	-16.6	-16.5	-14.5	-14.9	-13.4
Situata financiare pritje (pyetja 2, komponent i TBK-së)	-4.4	-5.5	-3.7	-3.2	-2.1	0.1	4.3	6.5	5.2
Situata ekonomike aktuale (pyetja 3)	-32.1	-32.3	-31.6	-30.3	-27.9	-30.2	-27.6	-25.0	-24.0
Situata ekonomike pritje (pyetja 4, komponent i TBK-së)	-15.4	-13.2	-11.7	-8.8	-6.5	-4.7	0.5	2.8	3.7
Çmimet aktuale (pyetja 5)	49.3	53.7	48.9	46.5	49.2	46.6	45.7	49.1	43.6
Çmimet pritje (pyetja 6)	3.4	2.9	-3.4	-10.4	-1.9	-4.1	-6.5	-4.5	-8.3
Papunësia pritje (pyetja 7)	12.5	14.3	8.3	10.6	9.2	11.3	2.9	-1.2	-1.9
Blerjet e mëdha aktuale (pyetja 8, komponent i TBK-së)	-68.3	-66.6	-66.2	-64.6	-65.8	-62.9	-62.6	-59.1	-60.2
Blerjet e mëdha pritje (pyetja 9, komponent i TBK-së)	-54.6	-54.1	-52.3	-49.6	-47.5	-52.1	-48.2	-47.8	-48.6
Kursimi aktual (pyetja 10)	-49.5	-48.2	-48.1	-42.3	-48.4	-50.4	-44.5	-41.8	-42.3
Kursimi pritje (pyetja 11)	-44.7	-44.3	-42.0	-41.1	-41.8	-44.2	-40.0	-39.9	-39.3
Situata e të ardhurave dhe shpenzimeve (pyetja 12)	0.9	0.7	2.1	1.5	1.6	3.1	4.1	3.5	4.5

Burimi: Vrojtimi i Besimit të Biznesit dhe të Konsumatorit, Banka e Shqipërisë.

ANEKS

Shpjegime metodologjike

Balanca është treguesi që përdoret më shpesh për agregimin e të dhënave cilësore nga vërtetimet. Ajo llogaritet si diferencë midis përqindjes së përgjigjeve pozitive dhe përqindjes së përgjigjeve negative. Balanca shprehet në pikë përqindje.

Treguesi i Besimit (TB) ndërtohet për çdo sektor dhe llogaritet si mesatare e thjeshtë e balancave të rregulluara sezonalisht të treguesve, të cilat kanë korrelacionin më të lartë me serinë e referencës (serinë e të dhënave reale të ekonomisë).

Treguesi i Ndjesisë Ekonomike (TNE) ndërtohet duke u bazuar në të njëjtat balanca që përdoren për ndërtimin e TB-ve për secilin sektor (industri, ndërtim, shërbime, tregti dhe konsumatorë), duke synuar të kapë aktivitetin e ekonomisë në vend. Para agregimit të TNE-së, këto balanca standardizohen dhe peshohen.