



Banka e Shqipërisë
Departamenti i Politikës Monetare



Komisioni Evropian*

VROJTIMI I BESIMIT TË BIZNESIT DHE TË KONSUMATORIT

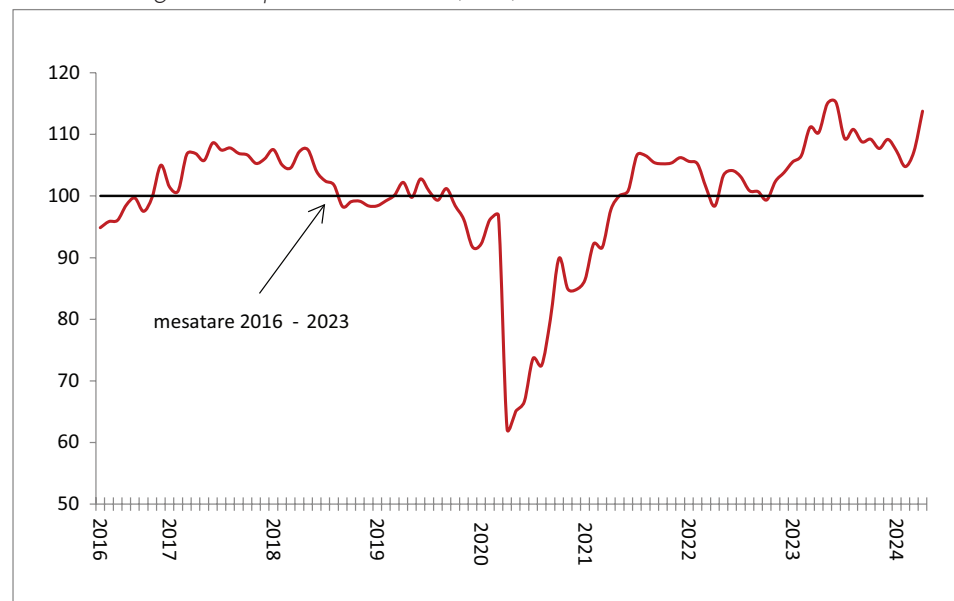
2 MAJ 2024

** Vrojtimet e besimit bashkëfinancohen nga Bashkimi Evropian dhe Banka e Shqipërisë. Duke filluar nga muaji maj i vitit 2016, ato kaluan në programin e Komisionit Evropian për harmonizimin e Vrojtimeve të Besimit.*

VROJTIMI I BESIMIT TË BIZNESIT DHE TË KONSUMATORIT

Treguesi i ndjesisë ekonomike (TNE) arriti nivelin 113.8 në muajin prill, me rritje prej 0.6 pikësh në krahasim me muajin mars. Vlera e TNE-së vijoi të shënojë rritje, duke qëndruar 13.8 pikë mbi mesataren afatgjatë (Grafik 1). Rritja e TNE-së u përcaktua nga rritja e besimit në sektorët e *biznesit të industrisë, shërbimeve, tregtisë* si dhe të besimit *konsumator*, ndërkohë që sektori i ndërtimit regjistroi rënie të lehtë (Grafik 2).

Grafik 1. Treguesi i ndjesisë ekonomike (TNE)

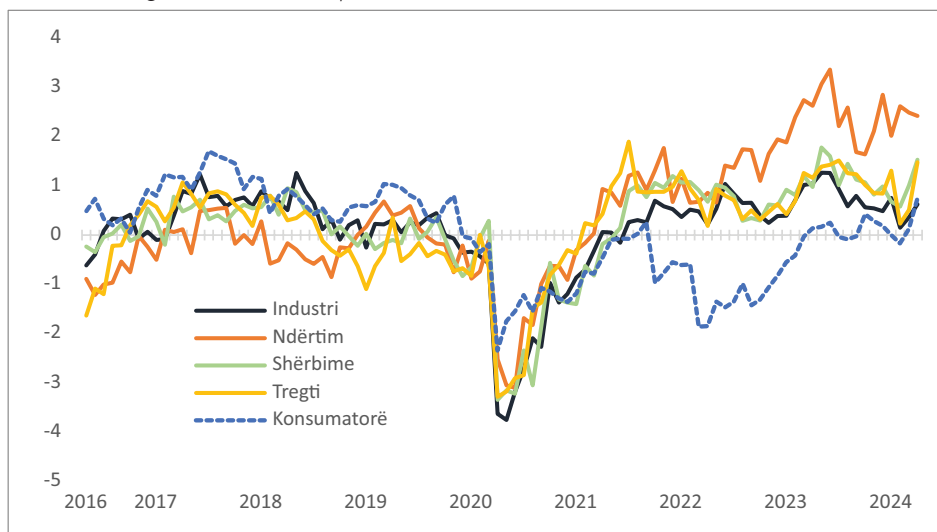


Burimi: Vrojtimi i Besimit të Biznesit dhe të Konsumatorit, Banka e Shqipërisë.

Treguesi i besimit të industrisë (TBI) u rrit me 3.5 pikë përqindje në muajin prill, i ndikuar nga vlerësimet më optimiste për *prodhimin aktual* dhe për *kontratat porositëse*. Niveli i TBI-së aktualisht qëndron 7 pikë përqindje mbi mesataren historike (Grafiku 2). Pritjet e bizneseve të këtij sektori për *punësimin* në të ardhmen janë rritur. Bizneset nuk pritet të ndryshojnë çmimet e tyre në të ardhmen (Tabelë 2, sektori i industrisë).

Treguesi i besimit në ndërtim (TBN) ra lehtësisht me 0.7 pikë përqindje në muajin prill, për të dytin muaj me radhë. Megjithatë, ky tregues qëndron rreth 22 pikë përqindje mbi mesataren afatgjatë (Grafik 2). Rënia këtë muaj u përcaktua kryesisht nga vlerësimet më të ulëta për nivelin e *porosive aktuale*. Pritjet për *punësimin* dhe ato për çmimet në të ardhmen janë në rritje (Tabelë 2, sektori i ndërtimit).

Grafik 2. Treguesit e besimit sipas sektorëve*



Burimi: Vrojtimi i Besimit të Biznesit dhe të Konsumatorit, Banka e Shqipërisë.

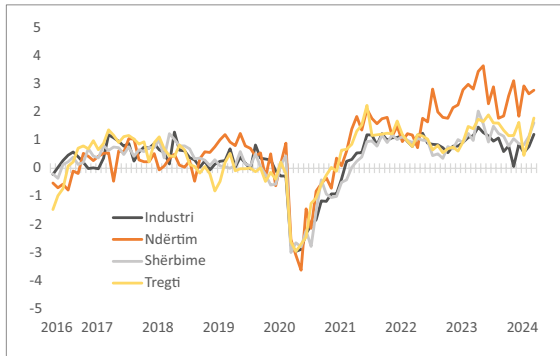
Shënim: *Grafiku paraqet vlera të standardizuara, për të korrigjuar ndryshimet ndërmjet mesatareve dhe devijimeve standarde të treguesve të besimit përkatës.

Treguesi i besimit në shërbime (TBSH) u rrit ndjeshëm, me 8.2 pikë përqindje, në muajin prill. Niveli i TBSH-së qëndron pranë vlerave më të larta historike, me rreth 22 pikë përqindje mbi mesataren afatgjatë të tij (Grafik 2). Të dy komponentët përbërës të treguesit, *ecuria aktuale e aktivitetit* si dhe niveli i *kërkesës*, kanë regjistruar rritje. Pritjet e bizneseve për *punësimin dhe çmimet në të ardhmen* janë gjithashtu me rritje (Tabelë 2, sektori i shërbimeve).

Treguesi i besimit në tregti (TBT) ka shënuar rritjen më të lartë të të gjithë treguesve këtë muaj, me rreth 9.3 pikë përqindje. Kjo rritje e fortë u ndikua kryesisht nga vlerësime optimiste mbi *ecurinë aktuale të biznesit*. Edhe pritjet për *punësimin* u rritën këtë muaj, por në një shkallë më të ulët se komponenti i parë. Niveli aktual i TBT-së qëndron rreth 13 pikë përqindje mbi mesataren historike (Grafik 2). Gjithashtu, pritjet e tyre për *ecurinë e biznesit në të ardhmen* kanë regjistruar rritje këtë muaj, ndërsa pritjet për *çmimet* janë më të ulëta (Tabelë 2, sektori i tregtisë).

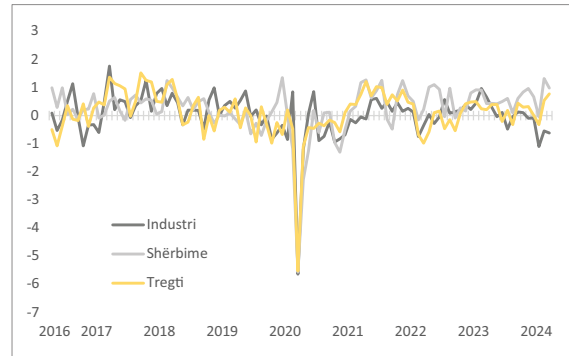
Treguesi i besimit konsumator (TBK) u rrit me 3.8 pikë përqindje, duke përforcuar prirjen rritëse të nisur muajin e kaluar. Niveli i tij aktual ka kaluar me 4.6 pikë përqindje mesataren historike. Përmirësimi i TBK-së këtë muaj u përcaktua nga të gjitha elementet e treguesit, përkatësisht: pritjet e përmirësuarra për *situatën e përgjithshme ekonomike, situatën financiare dhe blerjet në shumën më të mëdha* (aktuale dhe për të ardhmen) (Tabelë 2, konsumatori, Grafik 6). Pritjet për nivelin e përgjithshëm të çmimeve dhe *punësimin në të ardhmen* janë rishikuar për poshtë (Grafik 5).

Grafik 3. Situata e biznesit sipas sektorëve, gjatë muajve të fundit



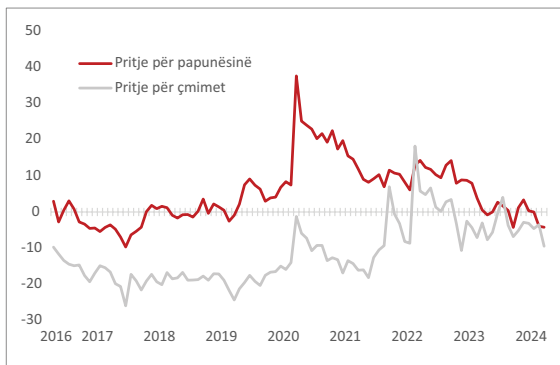
Burimi: Banka e Shqipërisë.

Grafik 4. Pritjet për situatën e biznesit gjatë muajve të ardhshëm



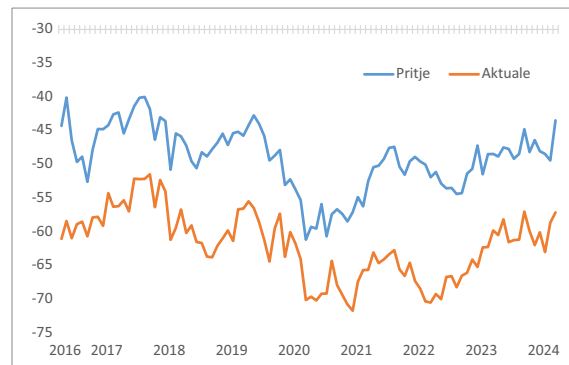
Burimi: Banka e Shqipërisë.

Grafik 5. Pritjet për papunësinë dhe çmimet e konsumatorëve për 12 muajt e ardhshëm



Burimi: Banka e Shqipërisë.

Grafik 6. Blerjet në shumë të mëdha të konsumatorëve



Burimi: Banka e Shqipërisë.

Tabelë 1. Treguesit e besimit sipas sektorëve *

	Vlerat		2023		2024				Situata aktuale		
	min	mes	max	Nëntor	Dhjetor	Janar	Shkurt	Mars	Prill	Konjunkturale**	Strukturore***
Industri	-60.9	-9.4	5.8	-3.8	-4.5	-1.0	-9.0	-6.2	-2.7	↑	+
Ndërtim	-58.3	-21.6	9.3	-3.7	4.0	-4.7	1.6	0.2	-0.5	↓	++
Shërbime	-45.8	9.9	35.2	20.1	22.6	17.7	16.2	23.0	31.2	↑	++
Tregti	-33.0	0.3	17.0	6.9	6.8	11.3	0.9	3.6	12.9	↑	++
Konsumator	-40.8	-26.6	-16.3	-24.9	-25.5	-26.6	-27.6	-25.9	-22.0	↑	+

Burimi: Vrojtimi i Besimit të Biznesit dhe të Konsumatorit, Banka e Shqipërisë.

*) Treguesit janë llogaritur nga balanca të rregulluara për sezonalitet. Balancat minimale, mesatare dhe maksimale, janë të llogaritura duke filluar nga muaji maj 2016.

***) Situata krahasuar me muajin e mëparshëm.

****) Situata për secilin tregues konsiderohet: shumë e kënaqshme (++), kur treguesi është më shumë se 1 devijim standard më i lartë se mesatarja; e kënaqshme (+), kur treguesi është më pak se 1 devijim standard më i lartë se mesatarja; e pakënaqshme (-), kur treguesi është më pak se 1 devijim standard më i ulët se mesatarja; dhe shumë e pakënaqshme (--), kur treguesi është më shumë se 1 devijim standard më i ulët se mesatarja.

Tabelë 2. Balancat kryesore të sektorëve të ekonomisë (në pikë përqindje).

	2023					2024			
	Gusht	Shtat.	Tetor	Nëntor	Dhjet.	Janar	Shkurt	Mars	Prill
INDUSTRIA									
Prodhimi gjatë tre muajve të kaluar (pyetja 1, komponent i TBI-së)	19.6	21.7	12.8	16.6	3.0	17.6	12.2	16.1	24.1
Kontratat porositëse (pyetja 2, komponent i TBI-së)	-13.3	-10.0	-10.5	-8.9	-3.5	-8.4	-9.3	-11.9	-6.7
Kontratat porositëse nga eksportet (pyetja 3, komponent i TBI-së)	-16.1	-13.1	-12.8	-19.0	-13.2	-12.2	-29.9	-22.9	-25.4
Inventari i produkteve të përfunduara (pyetja 4)	3.8	2.4	-3.6	-3.7	-2.2	-2.9	-6.5	-4.1	-0.8
Prodhimi pritje (pyetja 5)	24.8	29.7	31.5	31.3	29.1	29.2	17.9	24.1	23.3
Çmimet e produkteve pritje (pyetja 6)	9.6	17.4	12.1	21.2	20.7	14.9	10.6	10.4	10.2
Punësimi pritje (pyetja 7)	11.0	9.7	10.3	8.3	8.3	9.1	2.7	2.0	8.9
NDËRTIMI									
Aktiviteti ndërtues gjatë tre muajve të kaluar (pyetja 1, komponent i TBN-së)	21.3	8.1	9.0	17.5	24.0	8.9	21.8	18.3	19.9
Kontratat porositëse (pyetja 3, komponent i TBN-së)	-18.7	-24.4	-26.4	-25.0	-16.0	-18.3	-18.7	-17.9	-20.8
Punësimi pritje (pyetja 4)	12.6	5.6	11.4	13.1	17.5	11.9	26.8	16.7	16.8
Çmimet pritje (pyetja 5)	16.9	20.3	7.8	15.3	19.3	14.8	17.3	12.8	13.7
SHËRBIME									
Ecuria e biznesit gjatë tre muajve të kaluar (pyetja 1, komponent i TBSH-së)	29.7	25.4	23.7	17.7	22.2	19.2	18.4	23.6	31.8
Kërkesa gjatë tre muajve të kaluar (pyetja 2, komponent i TBSH-së)	30.1	24.4	24.3	22.5	23.1	16.2	14.0	22.5	30.6
Kërkesa pritje (pyetja 3)	30.8	25.5	30.8	33.2	34.4	31.4	24.1	38.1	34.6
Punësimi gjatë tre muajve të kaluar (pyetja 4)	11.3	6.2	4.6	7.9	8.0	2.9	3.9	10.6	5.1
Punësimi pritje (pyetja 5)	11.0	10.0	12.6	10.9	13.1	8.4	12.0	13.9	15.6
Çmimet pritje (pyetja 6)	18.3	14.1	13.2	17.2	19.4	15.1	10.5	4.5	8.7
TREGTIA									
Ecuria e biznesit gjatë tre muajve të kaluar (pyetja 1, komponent i TBT-së)	18.6	18.6	14.2	10.9	11.1	19.0	-0.7	9.7	21.5
Gjendja e inventarëve (pyetja 2)	4.3	0.9	2.3	3.4	3.7	10.8	6.8	4.9	6.4
Pritje për porositë në të ardhmen (pyetja 3)	22.3	23.7	29.3	21.2	23.1	16.0	16.4	27.2	25.2
Ecuria e biznesit pritje (pyetja 4)	24.3	17.9	27.5	25.7	26.0	22.0	17.8	28.7	31.7
Pritje për ecurinë e punësimit (pyetja 5, komponent i TBT-së)	3.0	2.7	2.8	2.9	2.5	3.7	2.5	-2.4	4.4
Pritje për ecurinë e çmimeve (pyetja 6)	7.3	14.1	8.8	9.3	14.1	3.5	4.2	-0.1	-1.0
KONSUMATORI									
Situata financiare aktuale (pyetja 1)	-14.4	-13.3	-11.4	-10.9	-9.9	-11.1	-13.7	-9.9	-4.7
Situata financiare pritje (pyetja 2, komponent i TBK-së)	0.7	2.0	4.3	4.5	3.8	1.8	1.0	1.7	7.5
Situata ekonomike aktuale (pyetja 3)	-23.3	-21.6	-19.7	-19.0	-18.9	-18.8	-18.0	-17.0	-10.3
Situata ekonomike pritje (pyetja 4, komponent i TBK-së)	1.1	0.7	1.3	4.0	2.6	-0.2	0.0	2.8	5.0
Çmimet aktuale (pyetja 5)	51.4	46.3	45.3	46.6	44.5	47.1	42.7	41.9	30.5
Çmimet pritje (pyetja 6)	4.1	-3.7	-6.8	-5.1	-2.9	-3.1	-4.6	-3.5	-9.5
Papunësia pritje (pyetja 7)	1.7	0.5	-4.3	1.2	3.4	0.3	0.0	-3.9	-4.2
Blerjet e mëdha aktuale (pyetja 8, komponent i TBK-së)	-61.2	-61.2	-57.0	-59.9	-62.0	-60.1	-63.0	-58.7	-57.2
Blerjet e mëdha pritje (pyetja 9, komponent i TBK-së)	-49.2	-48.5	-44.8	-48.2	-46.4	-48.1	-48.5	-49.4	-43.5
Kursimi aktual (pyetja 10)	-44.0	-45.1	-44.2	-45.3	-42.3	-42.3	-44.7	-43.0	-40.9
Kursimi pritje (pyetja 11)	-42.8	-43.2	-41.6	-42.3	-41.9	-41.0	-40.9	-39.6	-37.1
Situata e të ardhurave dhe shpenzimeve (pyetja 12)	-0.5	-0.3	3.7	2.2	3.1	3.9	2.3	4.7	6.2

Burimi: Vrojtimi i Besimit të Biznesit dhe të Konsumatorit, Banka e Shqipërisë.

ANEKS

Shpjegime metodologjike

Balanca është treguesi që përdoret më shpesh për agregimin e të dhënave cilësore nga vërtetimet. Ajo llogaritet si diferencë midis përqindjes së përgjigjeve pozitive dhe përqindjes së përgjigjeve negative. Balanca shprehet në pikë përqindje.

Treguesi i Besimit (TB) ndërtohet për çdo sektor dhe llogaritet si mesatare e thjeshtë e balancave të rregulluara sezonalisht të treguesve, të cilët kanë korrelacionin më të lartë me serinë e referencës (serinë e të dhënave reale të ekonomisë).

Treguesi i Ndjesisë Ekonomike (TNE) ndërtohet duke u bazuar në të njëjtat balanca që përdoren për ndërtimin e TB-ve për secilin sektor (industri, ndërtim, shërbime, tregti dhe konsumatorë), duke synuar të kapë aktivitetin e ekonomisë në vend. Para agregimit të TNE-së, këto balanca standardizohen dhe peshohen.