

VROJTIMI I AKTIVITETIT DEPOZITUES DHE KREDITUES GJATË PERIUDHËS JANAR- QERSHOR 2006*

PËRMBLEDHJE

Nga përpunimi i opinioneve të të intervistuarve për treguesit e aktivitetit kreditues dhe depozitues gjatë gjashtëmuajorit të parë të vitit 2006, rezulton se:

AKTIVITETI DEPOZITUES

- Specialistët e bankave tregtare konsiderojnë më të mirë performancën e aktivitetit depozitues gjatë pjesës së parë të vitit 2006, krahasuar me gjashtë muaj më parë.
- Në pjesën më të madhe të bankave tregtare plani për depozitat është realizuar në masën 50-100 për qind, si për ato në lekë ashtu dhe për ato në valutë. Sipas specialistëve të këtyre bankave, depozitimi në lekë ka qenë më i suksesshëm.
- Realizimi i objektivave të pranimit të depozitave në lekë dhe në valutë është ndihmuar më së shumti nga shkalla e lartë e besimit ndaj bankës dhe nga cilësia e lartë e shërbimit. Në veçanti opinioni i specialistëve është se:
 - *ndihet rritja e konkurrencës në tregun bankar;*
 - *nivelet aktuale të normave të interesit në lekë, ndonëse kanë qenë në ulje të vazhdueshme gjatë viteve të fundit, cilësohen normale;*
 - *tendencë në rritje e normave të interesit në valutë ka ndihmuar depozitimin në valutë.*
- Specialistët presin një aktivitet depozitues në rritje për gjashtëmuajorin e dytë të vitit 2006. Pritjet janë më optimiste për depozitimin në valutë.
- Nuk ka një tendencë të qartë të pritjeve për normat e interesit në lekë. Megjithatë, indeksi i besimit të pritjeve për normat e interesit në lekë tregon një rritje¹. Numri më i madh i specialistëve parashikon rritje të interesave në valutë ndërsa priten të ruhen edhe nivelet aktuale.
- Një pjesë e konsiderueshme e specialistëve pohojnë se:
 - *politika monetare e Bankës së Shqipërisë dhe interesat e përcaktuar në ankandet e repove ndikojnë normat e depozitave në lekë;*
 - *Banka e Shqipërisë me ndërhyrjet e saj në tregun bankar është efektive;*
 - *diferenca e interesave lek-valutë ndikon në ndryshimin e preferencës për depozitat në lekë apo valutë.*

AKTIVITETI KREDITUES

- Niveli mesatar i realizimit të planit për kredinë është rreth 71 për qind, duke pësuar rënie krahasuar me gjashtëmuajorin e dytë të vitit 2005. I ndarë sipas monedhës, vihet re se niveli i realizimit të planit për

kreditinë në lekë (79 për qind) është më i lartë se sa niveli i realizimit të planit për kreditinë në valutë (64 për qind). Kjo diferencë mendohet të ketë ardhur si pasojë e përshpejtimit më të madh të kredisë në lekë si dhe e konkurrencës së lartë që ka tregu i kredisë në valutë.

- Madhësia e tregut joformal është zvogëluar më tej, krahasuar me gjashtë muaj më parë.
- Rreziku i procesit të kredidhënies konsiderohet i pandryshuar dhe pritet të qëndrojë në të njëjtat nivele edhe gjatë gjashtëmuajorit të ardhshëm.
- Bankat kanë rritur kreditimin për individët dhe biznesin e vogël. Ky fakt vihet re në produktet e reja që bankat po prezantojnë, në përgjigje të kërkesave të këtyre dy grupeve.
- Sipas opinioneve të të intervistuarve, për të ardhmen pritet:
 - rritje e aktivitetit kreditues dhe, në veçanti, e kredisë për bizneset;
 - rritje më e theksuar e kreditimit në lekë në krahasim me atë në valutë;
 - qëndrueshmëri e normave të interesit të kredisë në lekë dhe rritje e normave të interesit të kredisë në valutë;
 - ruajtje e preferencës për kreditimin e sektorit të tregtisë.

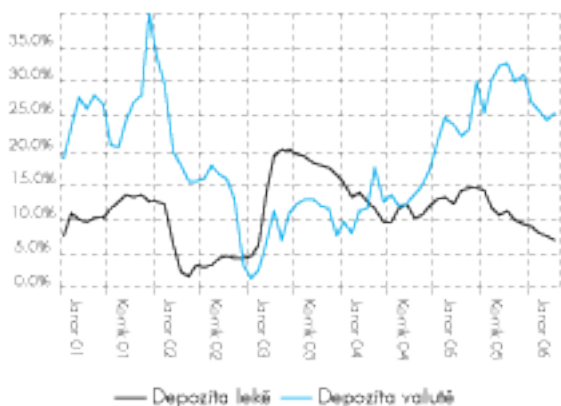
PRITSHMËRITË PËR INFLACIONIN

- Për gjashtëmuajorin e dytë të vitit, pjesa më e madhe e specialistëve pret një inflacion të qëndrueshëm, madje dhe ulje të tij. Këto pritje bazohen në besimin se Banka e Shqipërisë do të marrë masat e duhura për të ruajtur një stabilitet çmimesh.
- Pritjet për rritje të inflacionit bazohen kryesisht në rritjen e shpenzimeve qeveritare në pjesën e dytë të vitit, në reflektimin e rritjes së çmimit të naftës dhe të energjisë elektrike si dhe në rritjen e shpejtë të kreditimit.

ANALIZA E TË DHËNAVE TË VROJTIMIT PËR GJASHTËMUJORIN E PARË TË VITIT 2006

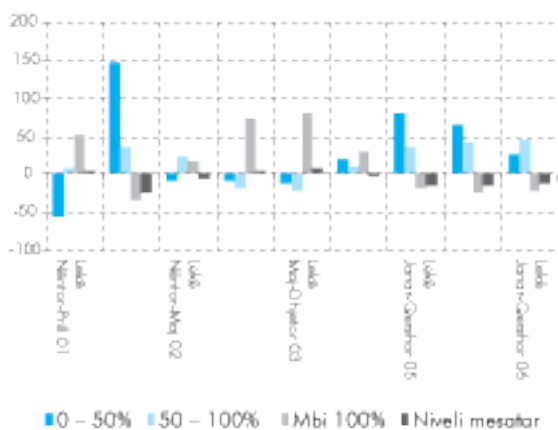
Gjatë muajit qershor u krye vrojtimi mbi aktivitetin depozitues dhe kreditues pranë bankave të nivelit të dytë, për gjashtëmuajorin e parë të vitit 2006. Ky vrojtim ka për qëllim të mbledhë opinionet e specialistëve mbi zhvillimet më të fundit të aktivitetit kreditues dhe depozitues. Në vrojtimin e muajit korrik 2006, janë përfshirë opinionet e rreth 95 specialistëve si në fushën e depozitimit ashtu dhe në atë të kredisë. Pjesëmarrja e specialistëve është rreth 34 për qind më e lartë se në vrojtimin e kaluar. Rritja e numrit të pjesëmarrësve i kushtohet hyrjes së Raiffeisen Bank në tregun e kredidhënies si dhe zgjerimit të rrjetit të sistemit bankar në të gjithë vendin. Grumbullimi më i madh i opinioneve ka ofruar mundësi më të mira për nxjerrjen e përfundimeve. Të intervistuarit kanë një përvojë mesatare rreth 4.5 vjet në bankë.

Grafik 1. Rritja vjetore e depozitave në lekë dhe valutë (janar 2001-prill 2006).



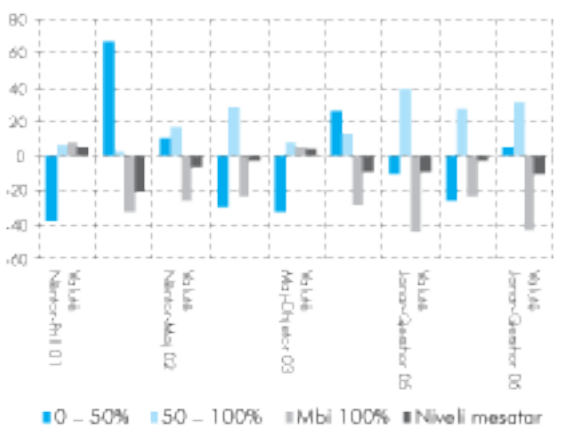
Burimi: Banka e Shqipërisë.

Grafik 2. Indekset e ecurisë së realizimit të objektivave për depozitat në lekë.



Burimi: Banka e Shqipërisë.

Grafik 3. Indekset e ecurisë së realizimit të objektivave për depozitat në valutë.



Burimi: Banka e Shqipërisë.

I. AKTIVITETI DEPOZITUES²

Rreth 70 për qind e përfaqësuesve të bankave tregtare cilësojnë si më të mirë aktivitetin depozitues gjatë pjesës së parë të vitit 2006, krahasuar me një gjashtëmujor më parë. Pjesa tjetër e të intervistuarve janë shprehur për një ecuri të aktivitetit depozitues, jo të ndryshme nga një gjashtëmujor më parë.

Ecuria e planit të realizimit të depozitave për këtë gjashtëmujor nuk paraqet ndryshim nga ajo e një gjashtëmujori më parë. Rreth 64 për qind e specialistëve të depozitave janë shprehur se, gjatë periudhës së vrojtuar, plani për depozitat është realizuar në masën 50-100 për qind, si për depozitat në lekë ashtu dhe për ato në valutë. Pozitiv është fakti se pjesa tjetër e specialistëve shprehen për tejkalim plani mbi 100 për qind dhe shumë pak prej tyre shprehen për realizim të planit deri në 50 për qind. Nisur nga përgjigjet e të intervistuarve, depozitimi në lekë paraqitet më i suksesshëm se sa depozitimi në valutë, përgjatë gjashtëmujorit të parë të vitit 2006.

Të dhënat mbi aktivitetin depozitues gjatë pjesës së parë të vitit 2006, janë në favor të depozitimit në valutë. Ritmet e rritjeve vjetore për të dyja llojet e depozitave, kanë qenë në ulje gjatë kësaj periudhe të vitit. Gjithsesi, ritmi vjetor i rritjes së depozitave në valutë mbetet më i lartë se ritmi i rritjes vjetore të depozitave në lekë.

Besimi ndaj bankës si dhe cilësia e lartë e shërbimit ndaj klientëve vazhdojnë të renditen si arsyet kryesore që i kanë tërhequr depozituesit drejt bankave tregtare. Shkalla e lartë e konkurrencës si dhe interesat konkurrues janë gjithashtu dy faktorë të tjerë të rëndësishëm që kanë ndikuar në aktivitetin depozitues. Faktikisht, një bankë e re i është shtuar sistemit bankar, ndërsa banka të tjera tregtare kanë rritur numrin e degëve në Shqipëri, duke rritur konkurrencën në tregun bankar. Niveli i lartë i të ardhurave nga emigracioni dhe tendenca rritëse e interesave në valutë, konsiderohen si faktorë që kanë ndihmuar në ecurinë pozitive të depozitimit në valutë.

Rreth 62 për qind e specialistëve shprehen se niveli aktual i normave të interesit të depozitave në

lekë është normal. Rreth 32 për qind e tyre e kanë konsideruar të ulët nivelin aktual të normave të interesit në lekë (25 për qind në vërtetimin e kaluar). Nga një përqindje e vogël e të intervistuarve niveli i interesave në lekë vlerësohet i lartë.

Tendenca e normave të interesit në lekë ka qenë në ulje gjatë pjesës së parë të vitit. E kundërta ka ndodhur me normat e interesit në valutë, usd dhe euro. Rritja e normave të interesit në valutë ka pasqyruar rritjen e normave të interesit nga Federal Reserve dhe Banka Qendrore Evropiane gjatë kësaj periudhe.

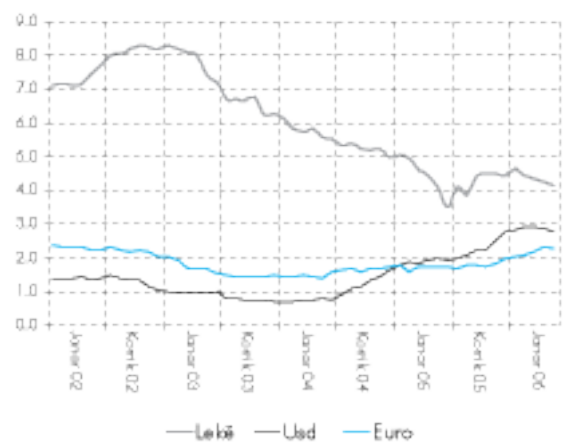
Optimizmi i specialistëve mbi ecurinë e aktivitetit depozitues për pjesën e dytë të vitit 2006 është i lartë, por disi më i zbehur se në vërtetimin paraardhës. Pritjet janë më pozitive në rastin e depozitimit në valutë. Rreth 72 për qind e tyre presin rritje të depozitimit në valutë ndërsa pjesa tjetër nuk pret ndryshime. Rreth 60 për qind e specialistëve, mendojnë se niveli i depozitimit në lekë do të jetë në rritje ndërsa pjesa tjetër pret një ecuri të njëjtë me gjendjen aktuale. Si faktor më rëndësi në përcaktimin e tendencës së aktivitetit depozitues specialistët evidentojnë ecurinë e normave të interesit. Më pas ata përmendin rritjen e besueshmërisë tek banka dhe cilësinë e shërbimit.

Opinionet e specialistëve mbi të ardhmen e normave të interesit në lekë vazhdojnë të jenë të shpërndara ndërmjet të tre alternativave për rritje, ulje dhe pa ndryshim. Megjithatë, indeksi i besimit për interesat në lekë tregon një rritje të mëtejshme në këtë vërtetim, duke dëshmuar që ka pritje për rritje të normave të interesit në lekë.

Normat e interesit në valutë priten të ruajnë nivelet e tyre aktuale (rreth 39 për qind) dhe të rriten (rreth 41 për qind). Indeksi i besimit mbi pritjet e interesave në valutë vazhdon të jetë pozitiv, duke dëshmuar që pritjet për rritje të interesave në valutë janë më të larta.

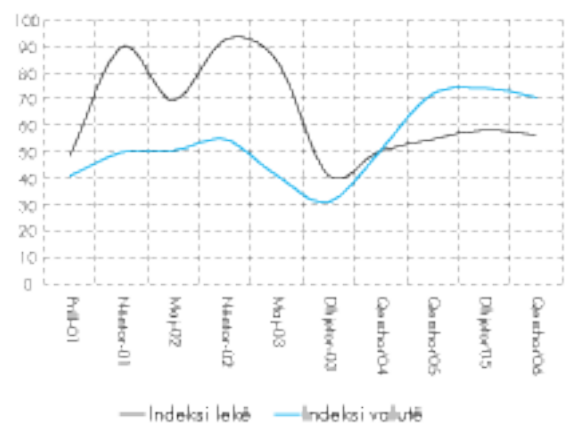
Specialistët renditin politikën e bankës qendrore nëpërmjet interesave të repove dhe *yield*-in e bonove të thesarit, si faktorët kryesorë që ndikojnë tendencat e ardhshme të normave të depozitave. Ndjekja e një politike konkurruese pas hulumtimit të normave në tregun ndërbankar vazhdon të jetë një faktor tjetër me rëndësi.

Grafik 4. Ecuria e normës mesatare të ponderuar të depozitave në lekë dhe në valutë.



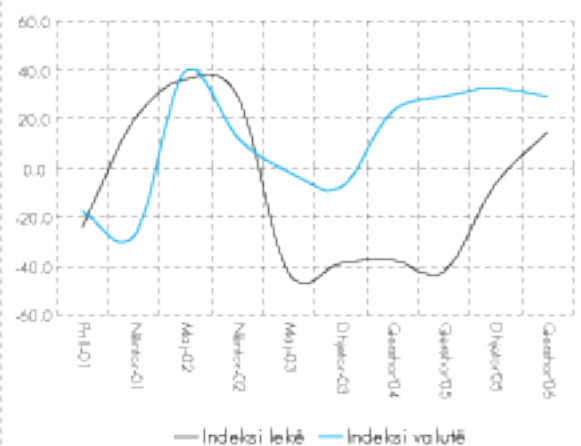
Burimi: Banka e Shqipërisë.

Grafik 5. Indeksi i besimit mbi pritjet për depozitat në lekë dhe në valutë.



Burimi: Banka e Shqipërisë.

Grafik 6. Indeksi i besimit mbi pritjet për interesat për depozitat në lekë dhe në valutë.



Burimi: Banka e Shqipërisë.

Mesatarisht, mbi 70 për qind e specialistëve të intervistuar pohojnë se:

- politika monetare e Bankës së Shqipërisë dhe interesat e përcaktuar në ankandet e repove, ndikojnë normat e depozitave në lekë;
- diferenca e interesave lek-valutë ndikon në ndryshimin e preferencës për depozitat në lekë apo në valutë;
- Banka e Shqipërisë është efektive me ndërhyrjet e saj në tregun bankar.

II. AKTIVITETI KREDITUES

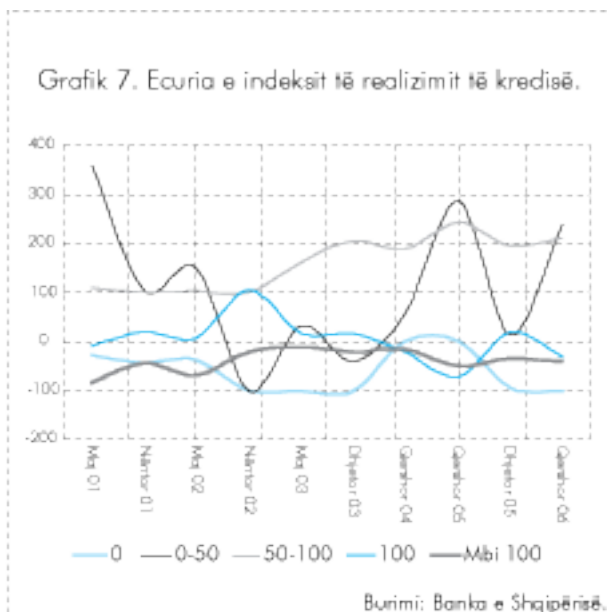
Sipas opinioneve të specialistëve, niveli mesatar i realizimit të planit është rreth 71 për qind ose 10 pikë përqindjeje më i ulët gjatë pjesës së parë të vitit, krahasuar më gjashtë muaj më parë. E ndarë sipas monedhës së akordimit të kredisë vihet re, se niveli i realizimit të planit për kredisë në lekë (79 për qind) është ndjeshëm më i lartë se sa realizimi i planit të kredisë në valutë (64 për qind). Kjo diferencë mendohet të ketë ardhur si pasojë e përshpejtimit më të madh të kredisë në lekë si dhe i konkurrencës të lartë që ka tregu i kredisë në valutë. Sikurse është evidentuar edhe nga të dhënat zyrtare, kredia në lekë po paraqet ritme rritjeje më të larta se ajo në valutë. Po kështu edhe treguesi i konkurrencës³ dëshmon se tregu i kredisë në lekë është më shumë i dominuar krahasuar më atë në valutë. Konkurrenca e lartë e kredisë në valutë e bën më të vështirë realizimin e planit për bankat. Krahas konkurrencës në treg si faktor tjetër që ka ndikuar mbi mosrealizimin e planit të kredisë renditet edhe kërkesa më e ulët e ekonomisë për mjete monetare. Një fakt i tillë tregon se pritjet e bankierëve për kërkesën e ekonomisë për kredi ishin të mbivlerësuara.

Krahasuar me një vit më parë vihet re një përmbysje e preferencave të bankave për kreditim, ku biznesi i madh dominonte klientelën e bankave për kredi. Nga ecuria e kreditimit për gjashtëmuajorin e parë të vitit 2006,

vihet re se individët dhe biznesi i vogël kanë qenë grupet më të kredituara. Segmentet e tregut që më parë ishin lënë mënjanë, duket të jenë bërë pjesa kryesore e strategjive të bankave për të mbajtur dhe rritur pjesën e tyre në tregun e kredidhënies.

Arsyet që kanë ndikuar pozitivisht ecurinë e kreditimit sipas bankierëve janë forcimi i marrëdhënieve bankë - klientë dhe situata e qëndrueshme dhe e favorshme makroekonomike. Gjithsesi, duhet thënë se niveli mesatar i realizimit të planit të kredisë ndikohet ndjeshëm nga planifikimet e bankave, të cilat mund të jenë më optimiste se sa realiteti.

Rreziku i procesit të kredidhënies vlerësohet të ketë rënë gjatë gjashtëmuajorit të parë të vitit 2006.



Përqindja e opinionëve për një rrezik të pandryshuar ka mbetur pothuajse e njëjtë me atë të vrojtimit paraardhës, ndërkohë që vihet re një rritje e ndjeshme e saj në rastin e rënies së rrezikut. Forcimi i procedurave të kontrollit të rrezikut të kredisë nga vetë bankat, forcimi i marrëdhënieve të bankave me klientët, rritja e formalizimit të ekonomisë shqiptare, ndërgjegjësimi i klientëve të bankave, si dhe rritja e profesionalizimit të stafit të bankave rradhiten si arsye kryesore për ruajtjen në nivele të pandryshuara ose më të ulta të rrezikut të kredisë.

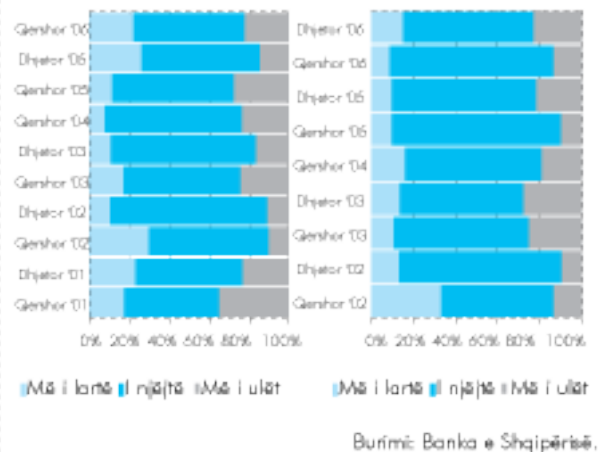
Për gjashtëmuajorin e dytë të vitit 2006, specialistët (61 për qind) presin nivele të njëjta të rrezikut të kredisë. Gjithsesi, vlera negative e indeksit për të ardhmen e rrezikut të kredisë, dëshmon se numri i atyre që besojnë në rënie të rrezikut të kredidhënies është më i lartë se numri i atyre që presin të kundërtën. Krahasuar me vrojtimin e muajit dhjetor 2005, indeksi i rrezikut për të ardhmen paraqet rritje. Opinione për ulje të rrezikut mbështeten kryesisht në njohjen më nga afër të klientelës, mundësinë për hapjen e zyrës së informacionit të kredisë, si dhe në përpjekjet për përmirësimin e funksionimit të institucioneve shtetërore si Zyra e Regjistrimit të Pasurive të Paluajtshme, Zyra e Përmbarrimit etj..

Si mangësi kryesorë të bizneseve kur aplikojnë për kredi, bankat kanë nënvizuar "argumente të pamjaftueshme për marrjen e kredisë". Edhe gjashtë muaj më parë, ky faktor është vlerësuar si mangësia kryesore. Krahasuar me një vrojtim më parë, mungesa e aftësive administrative të bizneseve aplikuese për kredi, vlerësohet si një faktor me rëndësi në rritje. Edhe në këtë vrojtim nuk mbeten pa u përmendur problemet që sjell mungesa e Zyrës së Regjistrimit të Pasurive të Paluajtshme apo problemet me legalizimin dhe regjistrimin e pronave.

Madhësia e tregut joformal paraqitet me rënie krahasuar me gjashtë muaj më parë. Rënia e mëtejshme e indeksit për këtë tregues tregon që numri i atyre që besojnë se madhësia e këtij tregu është në rritje kundrejt mendimeve opozitare, vazhdon të jetë në rënie. Zgjerimi dhe thellimi i produkteve të sistemit bankar ka krijuar më shumë hapësira që bizneset t'i drejtohen tregut zyrtar të kredisë, për të mbështetur financiarisht aktivitetin e tyre. Po kështu, lufta e nisur kundër aktiviteteve informale, në përgjithësi, duket të ketë ndikuar edhe mbi tregun jozyrtar të kredidhënies.

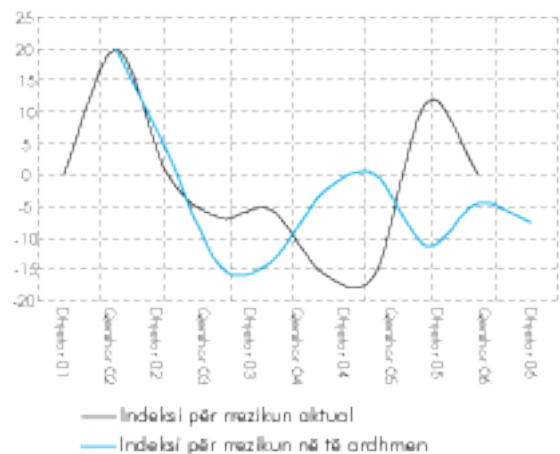
Shpërndarja sektoriale e kredisë në këtë vrojtim nuk ka paraqitur ndryshime të rëndësishme. Sektori i tregtisë edhe pse ka pasqyruar rënie në nivelin e

Grafik 8. Shpërndarja e opinionëve mbi rrezikun aktual (majtas) dhe rrezikun në të ardhmen (djathtas), në përqindje.



Burimi: Banka e Shqipërisë.

Grafik 9. Ecuria e indeksit për rrezikun aktual dhe pritshmëritë.



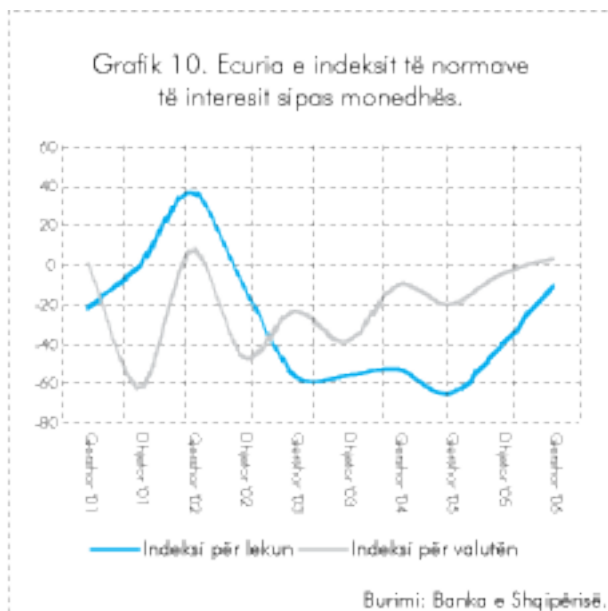
Burimi: Banka e Shqipërisë.

preferencës krahasuar me gjashtëmujorin e parë, vazhdon të mbetet sektori më i preferuar për kreditim. Bankat synojnë të angazhohen në të ardhmen në këtë sektor si një nga sektorët më fitimprurës të ekonomisë. Krahasuar me gjashtëmujorin e dytë të vitit 2005, vihet re rritja e preferencës së bankave për të kredituar sektorin e ndërtimit. Ndërkohë që preferencat për kreditimin e sektorëve të industrisë dhe të shërbimeve paraqiten në nivele të përafërta si dhe gjashtë muaj më parë. Sektorët e bujqësisë dhe të transportit vazhdojnë të jenë larg planeve afatshkurtra për kreditim të bankave.

Të gjithë të intervistuarit shprehen optimistë për të ardhmen e aktivitetit kreditues në përgjithësi, ku prioritet do t'i jepet rritjes së kredisë për bizneset. Pritet që bankat të zgjerojnë aktivitetin kreditues, si në lekë ashtu edhe në valutë. Rritja e kredisë në valutë, ashtu sikurse edhe gjashtë muaj më parë, duket jo shumë e sigurtë.

Normat e interesit për kreditë në lekë vlerësohen më të ulëta për të gjitha grupet e klientelës. Në ndryshim nga gjashtëmujori i dytë i vitit 2005, norma e interesit të kredisë konsumatore ka pasqyruar rënie.

Për të ardhmen, pjesa më e madhe e të intervistuarve mendojnë se interesat e kredisë në lekë do të mbeten të pandryshuar. Krahasuar me vrojtimin paraardhës kemi një rënie të theksuar të opinioneve që parashikojnë uljen e normave të interesit të kredisë në lekë. Opinione për rritjen e normave të interesit të kredisë në lekë, gjithashtu janë forcuar.



Normat e interesit në valutë në gjashtëmujorin e parë të vitit 2006, kanë pasqyruar rënie për individët ndërkohë që normat e interesit për bizneset (si për korporatat ashtu edhe për bizneset) kanë shënuar kryesisht rritje. Ecuria e normave të interesit në valutë, mendohet të jetë bazuar kryesisht në ecurinë e normave të interesit të tregjeve ndërkombëtare dhe në veçanti, në rritjen e normës bazë të interesit për dy monedhat kryesore, euro dhe usd.

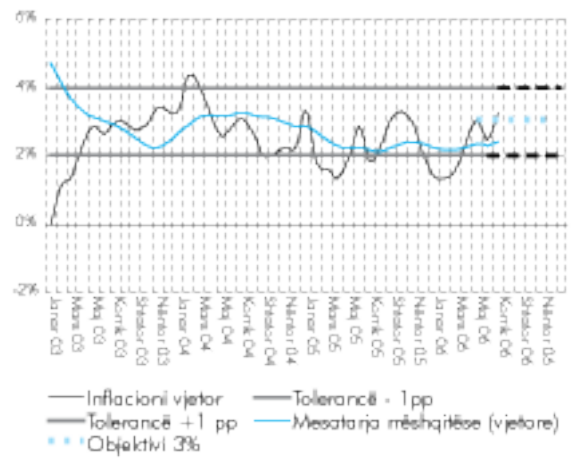
Për normat e interesit në valutë, vlera pozitive e indeksit pasqyron pritjet për një rritje të tyre. Në këtë vrojtim është rritur ndjeshëm numri i intervistuesve, të cilët presin që normat e interesit për kredinë në valutë të rriten. Kjo ecuri ndikohet nga zhvillimet më të fundit në tregjet ndërkombëtare.

III. PRITJET PËR INFLACIONIN

Në vrojtimin e kaluar një pjesë e mirë e të intervistuarve prisnin një inflacion rreth nivelit 3 për qind. Inflacioni mesatar për gjashtëmujorin e parë të vitit, rezultoi në nivelin 2 për qind. Ndërkohë, për gjashtëmujorin e ardhshëm rreth 54 për qind e specialistëve presin që inflacioni të qëndrojë në nivele të njëjta

me pjesën e parë të vitit. Rreth 33 për qind e tyre parashikojnë rritje të nivelit të inflacionit. Opinione për një inflacion të qëndrueshëm apo dhe ulje të tij, nisen nga besimi se Banka e Shqipërisë do të marrë masat e duhura për të ruajtur një stabilitet çmimesh. Ndërsa pritet për rritje të inflacionit bazohen kryesisht në rritjen e shpenzimeve qeveritare në pjesën e dytë të vitit, reflektimin e rritjes së çmimit të naftës dhe të energjisë elektrike si dhe nga rritjen e shpejtë e kreditimit.

Grafik 11. Sjellja e normës vjetore të inflacionit në vite.



Burimi: Banka e Shqipërisë.

ANEKS

AKTIVITETI DEPOZITUES

Tabelat e mëposhtme paraqesin të dhëna mbi informacionin e marrë nga vërtetimi për aktivitetin depozitues pranë bankave tregtare çdo gjashtëmuajt të vitit, gjatë periudhës 2002-2006.

Pyetja: Cila është masa e realizimit të objektivave të bankës/degës tuaj (krahasuar me parashikimin për ta në planin gjashtëmuajt), për pranimin e depozitave në lekë? (në përqindje.)

	Dhjetor'02	Qershor'03	Dhjetor'03	Qershor'04	Qershor'05	Dhjetor'05	Qershor'06
0 – 50%	7.3	7.3	7	9.4	14.3	13	10
50 – 100%	54.5	36.4	35.1	48.4	59.5	63	64.4
Mbi 100%	38.2	56.4	57.9	42.2	26.2	24	25.6
Niveli mesatar	90.4	99.6	100.5	91.4	81.0	80.7	82.8

Pyetja: Cila është masa e realizimit të objektivave të bankës/degës tuaj (krahasuar me parashikimin për ta në planin gjashtëmuajt), për pranimin e depozitave në valutë? (në përqindje.)

	Dhjetor'02	Qershor'03	Dhjetor'03	Qershor'04	Qershor'05	Dhjetor'05	Qershor'06
0 – 50%	17.6	11.3	10.7	20.3	14.5	12	16.9
50 – 100%	54.9	60.4	50.5	53.1	65.1	60	61.8
Mbi 100%	27.5	28.3	39.3	26.6	20.5	28	21.3
Niveli mesatar	80.0	83.5	89.7	78.1	78.0	83.2	77.2

Pyetja: Si e parashikoni ecurinë e depozitave në lekë për gjashtë muajt e ardhshëm? (në përqindje.)

	Dhjetor'02	Qershor'03	Dhjetor'03	Qershor'04	Qershor'05	Dhjetor'05	Qershor'06
Në rritje	92.7	84.5	57.1	57.14	64.6	64	58.9
Në rënie	0	0	16.1	6.5	9.8	6	2.1
E pandryshuar	5.5	15.5	25	36.5	22.0	28	35.8

Pyetja: Si e parashikoni ecurinë e depozitave në valutë për gjashtë muajt e ardhshëm? (në përqindje.)

	Dhjetor'02	Qershor'03	Dhjetor'03	Qershor'04	Qershor'05	Dhjetor'05	Qershor'06
Në rritje	60.8	51.0	46.2	55.6	75.6	77	71.7
Në rënie	5.9	10.2	15.4	4.8	3.7	3	1.1
E pandryshuar	25.5	38.8	30.8	39.7	18.3	15	21.7

Indeksi i besimit për ecurinë e depozitave në lekë dhe në valutë për gjashtëmuajin e ardhshëm.

	Dhjetor'02	Qershor'03	Dhjetor'03	Qershor'04	Qershor'05	Dhjetor'05	Qershor'06
Indeksi lekë	92.7	84.5	41	50.8	54.9	58.2	56.8
Indeksi valutë	54.9	40.8	30.8	50.8	71.9	74.2	70.6

Pyetja: Si e parashikoni ecurinë e normës së interesit për depozitat në lekë për gjashtë muajt e ardhshëm? (në përqindje.)

	Dhjetor'02	Qershor'03	Dhjetor'03	Qershor'04	Qershor'05	Dhjetor'05	Qershor'06
Në rritje	36.4	5.7	18.5	10.94	7.23	24	35.2
Në rënie	7.3	49.1	57.4	48.44	49.40	30	20.9
E pandryshuar	50.9	45.3	20.4	40.63	32.53	44	40.7

Pyetja. Si e parashikoni ecurinë e normës së interesit për depozitat në valutë për gjashtë muajt e ardhshëm? (në përqindje.)

	Dhjetor'02	Qershor'03	Dhjetor'03	Qershor'04	Qershor'05	Dhjetor'05	Qershor'06
Në rritje	21.0	12.8	13.7	40.3	42.2	41	40.7
Në rënie	9.0	14.9	21.6	17.7	13.3	8	11.6
E pandryshuar	69.9	72.3	56.9	41.9	38.6	45	39.5

Indeksi i besimit për ecurinë e interesave në lekë dhe në valutë për gjashtëmuajorin e ardhshëm.

	Dhjetor'02	Qershor'03	Dhjetor'03	Qershor'04	Qershor'05	Dhjetor'05	Qershor'06
Indeksi lekë	29.1	-43.4	-38.9	-37.5	-42.2	-6.3	14.3
Indeksi valutë	12.0	-2.1	-7.9	22.6	28.9	32.8	29.1

AKTIVITETI KREDITUES

Tabelat e mëposhtme paraqesin të dhëna mbi informacionin e marrë nga vërtetimi për aktivitetin kreditues pranë bankave tregtare çdo gjashtëmuajor të vitit, gjatë periudhës 2002-2006.

Pyetja. Duke pasur parasysh grupet e mëposhtme, identifikoni grupet që kanë përfituar më shumë kredi nga banka juaj gjatë gjashtëmuajorit aktual. (në përqindje.)

	Dhjetor'02	Qershor'03	Dhjetor'03	Qershor'04	Qershor'05	Dhjetor'05	Qershor'06
Biznesi i mesëm	1.3	1.3	1.3	1.3	1.8	1.8	1.9
Biznesi i madh	1.6	1.3	1.5	1.5	1.9	1.8	2.2
Biznesi i vogël	2	1.9	2.0	1.9	1.9	1.9	1.9
Individët					1.7	1.6	1.5

Pyetja. Si e vlerësoni realizimin e kredisë në lekë të dhënë nga banka (fondacioni) juaj gjatë gjashtëmuajorit aktual, në krahasim me nivelin e kredisë së parashikuar në planin e biznesit të bankës tuaj për këtë periudhë? (në përqindje.)

	Dhjetor'02	Qershor'03	Dhjetor'03	Qershor'04	Qershor'05	Dhjetor'05	Qershor'06
0	0	0	0	2.7	4.3	1.5	
0-50	0	6.9	3	8.1	20	5.8	17.6
50-100	32.1	41.4	48.5	45.9	54.3	47.1	49.5
100	42.9	24.1	24.2	16.2	5.71	25	14.3
Mbi 100	25	27.6	24.2	27	15.7	20.6	18.7
Mesatare (në %)	98.2	91.4	91.7	86.5	71.1	87.5	79.1

Pyetja. Si e konsideroni rrezikun aktual të kredisë në Shqipëri krahasuar me atë të një gjashtëmuajori më parë? (në përqindje.)

	Dhjetor'02	Qershor'03	Dhjetor'03	Qershor'04	Qershor'05	Dhjetor'05	Qershor'06
Më i lartë	10.7	17.2	11.1	7.9	11.6	26.1	22.2
I njëjtë	78.6	58.6	72.2	68.4	60.9	59.4	55.6
Më i ulët	10.7	24.1	16.7	23.7	27.5	14.5	22.2
Indeksi	0	-6.9	-5.6	-15.8	-15.9	11.6	0

Pyetja. Si mendoni se do të jetë rreziku i kredisë për gjashtëmuajorin e ardhshëm, krahasuar me rrezikun aktual? (në përqindje.)

	Qershor '03	Dhjetor '03	Qershor '04	Qershor '05	Dhjetor '05	Qershor '06	Dhjetor '06
Më i lartë	10.7	13.8	16.2	10	10	9	15.2
I njëjtë	64.3	58.6	64.9	80	68.6	77.6	61.9
Më i ulët	25	27.6	18.9	10	21.4	13.4	22.8
Indeksi	-14.3	-13.8	-2.7	0	-11.4	-4.5	-7.6

Pyetja. Ndër problemet e paraqitura më poshtë identifikoni elementet që frenojnë procesin e kreditimit të bizneseve gjatë gjashtëmujorit aktual, duke i rradhitur sipas rëndësisë (më i rëndësishmi (1) deri tek ai më pak i rëndësishmi (7)). (nivel mesatar rëndësie.)

	Dhjetor'02	Qershor'03	Dhjetor'03	Qershor'04	Qershor'05	Dhjetor'05	Qershor'06
Argumente të pamjaftueshme	3.3	2.9	2.7	3.6	3.02	2.9	2.6
Paraqitja e bilanceve joreale	2.9	4.1	3.2	3.3	2.8	3.2	3.1
Mungesa e kulturës në marrëdhëniet bankë-klient	3.3	2.6	3.6	2.8	3.5	3.5	3.8
Mangësi në planet e biznesit	3.5	3.5	3.7	3.8	3.5	3.5	3.4
Mosnjohja e legjislacionit që lidhet me aktivitetin e biznesit	5.1	4.9	4.9	4.6	4.6	4.6	4.5
Mungesa e aftësive për administrimin e biznesit	4.0	3.7	3.8	3.7	4.4	4.4	3.9
Të tjera*	5.2	5.4	5.3	5.5	5.4	5	5.9

Pyetja. Madhësia e tregut jozyrtar të kredisë në gjashtëmujorin aktual krahasuar me gjashtëmujorin e mëparshëm është: (në përqindje.)

	Dhjetor'02	Qershor'03	Dhjetor'03	Qershor'04	Qershor'05	Dhjetor'05	Qershor'06
Më e lartë	44.4	81.5	55.9	64.7	70.3	63.1	62.8
E njëjtë	40.7	14.8	32.3	29.4	21.9	21.5	24.4
Më e ulët	14.8	3.7	11.7	5.9	7.8	15.4	12.8
Indeksi	29.6	77.8	44.1	58.8	62.5	47.7	50

Pyetja. Ndër sektorët ekonomikë të paraqitur më poshtë, identifikoni ata që i konsideroni ju më fitimprurës për t'u angazhuar në kredidhënie në gjashtë muajt e ardhshëm, duke i rradhitur sipas rëndësisë (ai më i preferuar në (1) deri tek ai më pak i preferuar (6)). (nivel mesatar rëndësie.)

	Qershor'03	Dhjetor'03	Qershor'04	Qershor'05	Dhjetor'05	Qershor'06
Tregti	1.7	2.1	1.7	1.7	1.7	2.0
Industri	2.6	2.4	2.7	2.8	3.2	3.0
Ndërtim	2.9	2.9	2.8	3.1	2.7	2.6
Shërbime	3.2	3.1	2.8	2.9	3.1	3.0
Bujqësi	5.9	5.4	5.6	5.1	5.2	5.4
Transport	4.6	4.4	4.3	4.7	4.7	4.8

Pyetja. Si e parashikoni ritmin e aktivitetit kreditues në lekë për gjashtëmujorin e ardhshëm? (në përqindje.)

	Qershor'03	Dhjetor'03	Qershor'04	Qershor'05	Dhjetor'05	Qershor'06
Më të lartë	57.7	51.4	62.5	83.3	79.1	85.7
Të njëjtë	34.6	34.3	30	15.3	17.9	14.3
Më të ulët	7.7	14.3	7.5	1.4	2.9	
Indeksi	50	37.1	55	81.9	76.1	85.7

Pyetja. Si e parashikoni ritmin e aktivitetit kreditues në valutë për gjashtëmujorin e ardhshëm? (në përqindje.)

	Qershor'03	Dhjetor'03	Qershor'04	Qershor'05	Dhjetor'05	Qershor'06
Më të lartë	77.8	79.4	71.1	53.1	45.9	48.8
Të njëjtë	22.2	17.6	26.3	29.7	47.5	41.8
Më të ulët	0	2.9	2.6	17.2	6.6	9.3
Indeksi	77.8	76.5	68.4	35.9	39.4	39.5

Pyetja. Në gjashtë muajt e ardhshëm, prisni që norma e interesit të kredisë në lekë të jetë: (në përqindje.)

	Qershor'03	Dhjetor'03	Qershor'04	Qershor'05	Dhjetor'05	Qershor'06
Më e lartë	17.9		2.8	10	2.8	7.1
E njëjtë	53.6	44.4	38.9	27.5	29.2	45.7
Më e ulët	28.6	55.6	58.3	62.5	68.1	47.1
Indeksi	-10.7	-55.6	-55.6	-52.5	-65.3	-40

Pyetja. Në gjashtë muajt e ardhshëm, prisni që norma e interesit të kredisë në valutë të jetë: (në përqindje.)

	Qershor'03	Dhjetor'03	Qershor'04	Qershor'05	Dhjetor'05	Qershor'06
Më e lartë	3.6	3.8	2.78	15.4	6.3	17.9
E njëjtë	46.4	69.2	55.6	58.9	67.2	59.7
Më e ulët	50	26.9	41.7	25.6	26.6	22.4
Indeksi	-46.4	-23.1	-38.9	-10.3	-20.3	-4.5

Pyetja. Si ka qenë ecuria e normave të interesit për grupet e mëposhtme gjatë gjashtëmuajorit aktual? (në përqindje.)

Pasuri të paluajtshme	Dhjetor 2005			Qershor 2006	
	Lek	USD	EURO	Lek	USD+Euro
Në rritje	22.0	28.6	18.4	14.0	16.7
Në rënie	33.9	11.9	14.3	68.0	44.4
Njëlloj	44.1	54.8	63.3	18.0	33.3
Indeksi	-11.9	16.7	4.1	-54.0	-27.7
Konsumatore					
	Lek	USD	EURO	Lek	USD
Në rritje	25.5	26.3	19.1	9.1	11.7
Në rënie	23.6	7.9	9.5	45.4	23.5
Njëlloj	50.9	63.2	71.4	40.9	64.7
Indeksi	1.8	18.4	9.5	-54.0	-27.7
SME					
	Lek	USD	EURO	Lek	USD
Në rritje	19.6	27.3	17.4	4.8	31.6
Në rënie	33.3	18.2	21.7	57.1	26.3
Njëlloj	47.1	50.0	60.9	33.3	36.8
Indeksi	-13.7	9.1	-4.3	-52.4	5.3
Korporatat					
	Lek	USD	EURO	Lek	USD
Në rritje	15.6	27.5	19.5	5.3	27.8
Në rënie	37.8	22.5	26.8	42.1	27.8
Njëlloj	46.7	50.0	53.6	47.4	38.9
Indeksi	-22.2	5.0	-7.3	-36.8	0.0

Shënim: Indekset janë ndërtuar si diferencë e alternativës pozitive me alternativën negative.

SHËNIME

*Eriona Suljoti: Përgjegjëse, Zyra e Çështjeve Monetare, Departamenti i Politikës Monetare.

Klodiana Istrefi: Kryespecialiste, Departamenti i Politikës Monetare.

¹ Indeksi ndërtohet duke bërë diferencën e alternativës në rritje me alternativën në ulje.

² Shkalla e përgjigjes së pyetjeve ishte rreth 97 për qind.

³ I matur sipas treguesit N të konkurrencës, për 5 bankat më aktive në tregun e kredisë.