



GJENDJA FINANCIARE DHE HUAMARRJA E NDËRMARRJEVE NË SHQIPËRI

Gjashtëmujori i dytë 2025

**BANKA E SHQIPËRISË
DEPARTAMENTI I STABILITETIT FINANCIAR**

Maj 2026¹

¹ Ky vrojtım mbulon zhvillimet mbi gjendjen financiare dhe huamarrjen e ndërmarrjeve për gjashtëmujorin e dytë 2025 dhe pritshmëritë për gjashtëmujorin e parë 2026.

PËRMBAJTJA

| | |
|--|----|
| <i>Përmbledhje e gjetjeve kryesore të vrojtimit</i> | |
| <i>Gjendja financiare dhe huamarrja e ndërmarrjeve në Shqipëri</i> | 2 |
| 1. <i>Organizimi dhe fusha e veprimit</i> | 4 |
| 2. <i>Ecuria financiare e ndërmarrjeve dhe prania e huasë</i> | 8 |
| 3. <i>Karakteristikat e huamarrjes së ndërmarrjeve</i> | 12 |
| 4. <i>Struktura e huasë</i> | 16 |
| 5. <i>Ngarkesa e huasë</i> | 19 |
| 6. <i>Marrëdhënia me bankat dhe pritshmëritë për të ardhmen</i> | 22 |

Përmbledhje e gjetjeve kryesore të Vrojtimit mbi Gjendjen Financiare dhe

Huamarrjen e Ndërmarrjeve

Vrojtimi i ndërmarrjeve për gjashtëmujorin e dytë 2025 u realizua nëpërmjet një kampioni prej 1355 ndërmarrjesh të madhësive të ndryshme të shtrira gjeografikisht në të gjithë vendin dhe që kryejnë aktivitetin e tyre në sektorët kryesorë të ekonomisë. Rezultatet e vrojtimit tregojnë se, për shumicën e ndërmarrjeve, ecuria e shitjeve dhe e rezultatit financiar ka qenë pozitive gjatë periudhës, dhe në përmirësim krahasuar me periudhën e kaluar. Pritjet e ndërmarrjeve për ecurinë e investimeve dhe veprimtarisë vijojnë të mbeten optimiste, veçanërisht në rastin e ndërmarrjeve të mëdha. Pësha e ndërmarrjeve huamarrëse ka shënuar rritje gjatë periudhës, por rënie të lehtë krahasuar me një vit më parë. Ngarkesa me borxh, në formën e raportit të borxhit ndaj kapitalit, vlerësohet disi në rritje, ndërsa raporti i shërbimit të huasë ndaj të ardhurave të ndërmarrjes, vlerësohet i pandryshuar ose në rënie për shumicën e ndërmarrjeve. Ndërmarrjet presin që kërkesa e tyre për kredi të forcohet disi gjatë gjysmës së parë të vitit 2026.

▪ GJENDJA FINANCIARE

Gjatë gjysmës së dytë të vitit 2025 (më tej, "periudha"), ndërmarrjet e vogla dhe ato të mesme kanë vlerësuar elementet e "konkurrencës" dhe të "gjetjes së tregut" si problematikat kryesore në ushtrimin e aktivitetit të tyre, ndërsa ndërmarrjet e mëdha kanë cilësuar "kostot e prodhimit", "konkurrencën" dhe "disponueshmërinë e stafit". Në të njëjtën kohë, rëndësia e elementeve "të aksesit në financim" dhe e "kostove të financimit", vijon të mbetet e konsiderueshme, duke shënuar rritje gjatë periudhës për grupet e ndërmarrjeve të mesme dhe të mëdha.

Ecuria e nivelit të shitjeve dhe e rezultatit financiar ka qenë pozitive gjatë periudhës, dhe në rritje krahasuar me periudhën e kaluar. Të tri grupet e ndërmarrjeve kanë raportuar rritje të rezultatit financiar, më e theksuar në rastin e ndërmarrjeve të mëdha. Rreth 94% e totalit të ndërmarrjeve kanë raportuar fitim gjatë periudhës. Kjo peshë ka rezultuar më e lartë te ndërmarrjet e mëdha (rreth 94%) dhe më e ulët tek ato të mesme dhe të vogla (përkatësisht rreth 93%). Pritshmëritë e shitjeve për gjashtëmujorin e ardhshëm mbeten përgjithësisht pozitive, por disi në rënie ndërsa pritshmëritë për zgjerimin e aktivitetit rezultojnë optimiste dhe në rritje.

Gjatë periudhës, rreth 61% e ndërmarrjeve kanë vijuar të financojnë veprimtarinë e tyre vetëm nëpërmjet shitjeve (rreth 74% e ndërmarrjeve të vogla, 57% e ndërmarrjeve të mesme dhe 57% e ndërmarrjeve të mëdha), duke shënuar rënie në grupin e ndërmarrjeve të mesme dhe rritje në rastin e ndërmarrjeve të mëdha dhe atyre të vogla. Ndërkohë, prirja e kombinimit të burimeve të financimit vijon të zërë një peshë të konsiderueshme, duke shënuar një rritje të lehtë krahasuar me periudhën e kaluar, e diktuar kryesisht nga ndërmarrjet e mesme dhe më pak nga ato të mëdha.

Euroizimi i veprimtarisë së ndërmarrjeve paraqitet përgjithësisht i kontrolluar (22% e ndërmarrjeve), duke shënuar rritje të lehtë në terma gjashtëmujorë, por rënie në terma vjetorë, e ardhur nga të tre grupet e ndërmarrjeve. Ndërmarrjet e mëdha vijojnë të kenë peshën më të lartë të përdorimit të valutës në veprimtarinë e tyre (rreth 26% e ndërmarrjeve), pasuar nga ndërmarrjet e mesme (22% e ndërmarrjeve) dhe ndërmarrjet e vogla (10% e ndërmarrjeve). Krahasuar me 6-mujorin kaluar, këto pësha kanë shënuar rritje në grupin e ndërmarrjeve të mëdha dhe të mesme dhe rënie në rastin e ndërmarrjeve të vogla. Në terma vjetorë, këto pësha kanë qenë në rënie për të tre grupet.

HUAMARRJA

Rreth 36% e totalit të ndërmarrjeve që i janë përgjigjur pyetësorit deklarojnë se kanë aktualisht një hua për të paguar. Kjo peshë ka shënuar një rritje prej 2 pp krahasuar me gjashtëmujorin e kaluar, por rënie me rreth 1 pp krahasuar me një vit më parë. Në terma të madhësisë së ndërmarrjeve, rritja e peshës së ndërmarrjeve huamarrëse ka ardhur kryesisht nga grupi i ndërmarrjeve të mesme dhe të mëdha, ndërkohë që te ndërmarrjet e vogla, pësha në grup e ndërmarrjeve

huamarrëse ka shënuar rënie si në terma gjashtëmujorë ashtu edhe në terma vjetorë. Në ndarjen sipas sektorëve, sektori i ndërtimit vijon të ketë peshën më të lartë të ndërmarrjeve huamarrëse (43% e ndërmarrjeve të sektorit), ndërsa sektori i shërbimeve peshën më të ulët (26% e ndërmarrjeve). Me përjashtim të sektorit të tregtisë, i cili ka pasur një rënie të lehtë të peshës brenda grupit të ndërmarrjeve huamarrëse gjatë periudhës, në të tre sektorët e tjerë kjo peshë ka rezultuar në rritje.

Në total, burimet formale të huamarrjes (nga banka dhe institucione financiare jobanka) janë përdorur nga 92% e ndërmarrjeve huamarrëse (90% nga sektori bankar, 2% nga sektori financiar jobanka dhe 1% si kombinim i të dyjave), duke shënuar rritje përkatësisht me 3 pp krahasuar me gjashtëmujorin e mëparshëm dhe 2 pp krahasuar me një vit më parë, e ardhur si rezultat i rritjes së numrit të huamarrësve si nga sektori financiar bankar dhe ai jobanka. Në të njëjtën kohë, rreth 8% e ndërmarrjeve të vogla, 3% e ndërmarrjeve të mesme dhe 3% e atyre të mëdha deklarojnë huamarrje të kombinuar formale dhe joformale.

Huamarrja e ndërmarrjeve është realizuar kryesisht për të realizuar investime afatgjata (rreth 50% e totalit të ndërmarrjeve) dhe për të përballuar shpenzimet afatshkurtra operative të aktivitetit (rreth 44%). Pesa e ndërmarrjeve që kanë marrë hua për kryerjen e një investimi afatgjatë ka rënë me 6 pp krahasuar me gjashtëmujorin e kaluar, e diktuar nga grupi i ndërmarrjeve të vogla dhe të mëdha.

Gjatë periudhës, rreth 84% e ndërmarrjeve e konsiderojnë të përshtatshëm nivelin e huamarrjes për financimin e veprimtarisë së tyre dhe kjo peshë ka rënë me 1 pp krahasuar me periudhën e kaluar, duke rezultuar në të njëjtin nivel të një viti më parë. Rreth 81% e ndërmarrjeve huamarrëse të vogla, 83% e ndërmarrjeve të mesme dhe 85% e atyre të mëdha, e konsiderojnë të përshtatshëm nivelin e tyre të huamarrjes për financimin e veprimtarisë. Ndërmarrjet e vogla dhe të mesme kanë shfaqur rritje të kërkesës për financim krahasuar me një vit më parë, ndërkohë që për ndërmarrjet e mëdha, ky tregues ka qenë në rënie.

Vlera totale e huasë rezulton afërsisht sa gjysma e vlerës së kapitalit të ndërmarrjes për rreth 82% të ndërmarrjeve huamarrëse, pothuajse e njëjtë me vlerën e kapitalit për 11% të tyre, ndërkohë që pjesa e mbetur prej 7% deklarojnë se kjo vlerë e tejkalon vlerën e kapitalit, duke rezultuar kështu në një raport mesatar hua/kapital prej 77.6%. Ky raport është rritur krahasuar me periudhën paraardhëse, më e theksuar në rastin e ndërmarrjeve të mesme dhe atyre të vogla. Në nivel sektorial, sektori i ndërtimit ka rezultuar sektori me ngarkesën më të lartë të huasë ndaj kapitalit, ku rreth 27% e ndërmarrjeve kanë deklaruar se kjo vlerë është e barabartë ose tejkalon vlerën e kapitalit. **Rreth 84% e ndërmarrjeve raportojnë se pagesa e huasë nuk ka ndryshuar gjatë periudhës,** ndërsa pjesa tjetër deklarojnë në agregat zbutje të këtij shpenzimi.

▪ MARRËDHËNIA ME BANKAT

Vështirësia e procesit të huamarrjes nga bankat vlerësohet midis nivelit “normal” dhe “i vështirë”, por disi në rritje gjatë periudhës për të tri grupet e ndërmarrjeve. Marrëdhënia me bankat vijon të vlerësohet midis nivelit “e rëndësishme” dhe “e domosdoshme” dhe vlerësimi për këtë element ka mbetur i pandryshuar krahasuar me gjashtëmujorin e kaluar, ndërsa ka shënuar rënie të lehtë krahasuar me një vit më parë.

Lidhur me planifikimin e një huamarrjeje në të ardhmen, rreth 39% e ndërmarrjeve që i janë përgjigjur pyetësorit deklarojnë se “nuk ka asnjë mundësi” që të kërkojnë një kredi bankare gjatë periudhës së ardhshme dhe kjo peshë ka rënë si në terma gjashtëmujorë ashtu edhe në terma vjetorë, për të tri grupet e ndërmarrjeve. Nga ana tjetër, pesha e atyre që pohojnë “ka pak mundësi”, “shumë mundësi” apo “është e sigurt” që të kërkojnë një kredi në gjysmën e parë të vitit 2026, ka shënuar rritje, më e theksuar te ndërmarrjet e vogla. Si rezultat, indeksi i planifikimit të huamarrjes ka shënuar rritje krahasuar me gjashtëmujorin e kaluar dhe krahasuar me një vit më parë, e ardhur kryesisht nga ndërmarrjet e vogla dhe më pak nga dy grupet e tjera.

Gjendja financiare dhe huamarrja e ndërmarrjeve në Shqipëri

Karakteristikat e kampionit të vrojtuar². Në gjashtëmujorin e dytë 2025 (më tej “periudha”), vrojtimi u realizua mbi një kampion prej 1355 ndërmarrjesh, të shpërndara në 12 qarqet e vendit. Pjesa kryesore e këtyre ndërmarrjeve (rreth 85%) është përqendruar në 5 qarqe, përkatësisht në: Tiranë (rreth 54%), Durrës (rreth 17%), Fier (rreth 7%), Shkodër (rreth 4%) dhe Vlorë (rreth 4%).

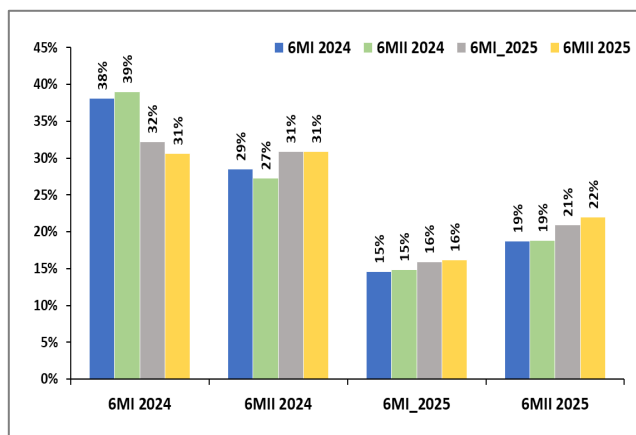
Në totalin e kampionit të përzgjedhur, rreth 84% e ndërmarrjeve (gjithsej 1150 ndërmarrje) i janë përgjigjur plotësisht ose pjesërisht pyetjeve të vrojtimit dhe analiza e rezultateve mbështetet në këto përgjigje.

1. Organizimi dhe fusha e veprimit

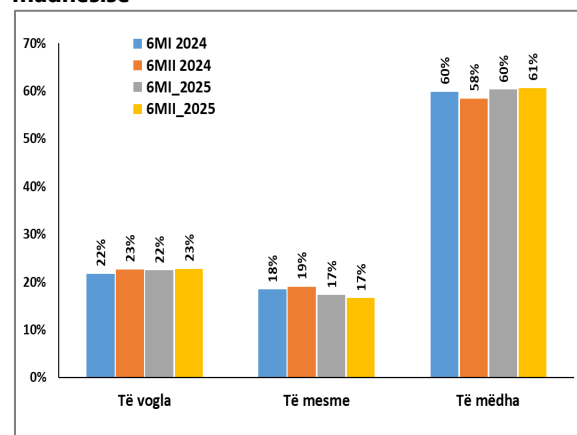
1.1 Shpërndarja sektoriale dhe madhësia e ndërmarrjeve

Për periudhën, në ndarjen sipas sektorëve, rreth 31% e ndërmarrjeve i përkasin sektorit të *industrisë*, rreth 31% sektorit të *shërbimeve*, rreth 16% sektorit të *ndërtimit* dhe rreth 22% sektorit të *tregtisë*. Krahasuar me periudhat e kaluara, vihet re një rënie e mëtejshme e peshës së ndërmarrjeve që operojnë në sektorin e industrisë si në terma gjashtëmujorë ashtu edhe vjetorë. Nga ana tjetër, peshat e ndërmarrjeve të sektorëve të ndërtimit dhe shërbimeve kanë mbetur të pandryshuara krahasuar me vrojtimin e kaluar, por janë rritur referuar një viti më parë, ndërkohë që sektori i tregtisë ka vijuar të zgjerohet gradualisht në dy periudhat krahasuese.

Grafik 1.1.a Shpërndarja e ndërmarrjeve sipas sektorëve



Grafik 1.1.b Shpërndarja e ndërmarrjeve sipas madhësisë



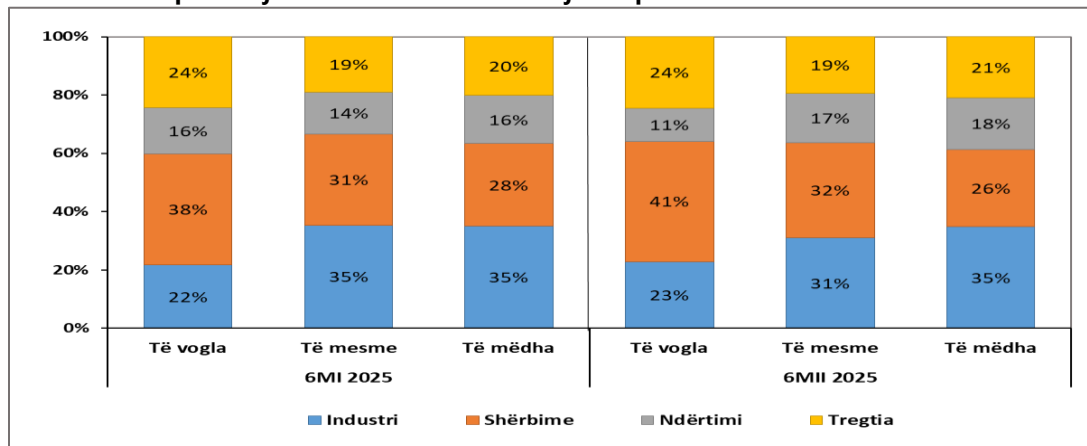
Burimi: Banka e Shqipërisë.

Sipas madhësisë, rreth 23% e ndërmarrjeve klasifikohen si *ndërmarrje të vogla* (5-19 persona të punësuar), rreth 17% si *ndërmarrje të mesme* (20-49 të punësuar) dhe rreth 61% si *ndërmarrje të mëdha* (mbi 50 të punësuar). Në grupin e *ndërmarrjeve të vogla*, peshën kryesore (rreth 41%) vijnë ta zënë ndërmarrjet që operojnë në *sektorin e shërbimeve* dhe kjo peshë është rritur me 3 pp krahasuar me gjashtëmujorin e kaluar

² Vrojtimi i gjendjes financiare dhe huamarrjes së ndërmarrjeve kryhet që prej gjashtëmujorit të dytë 2010, me një frekuencë gjashtëmujore. Fillimisht, ky vrojtım u hodh në terren me një kampion të përzgjedhur prej 700 ndërmarrjesh me shitje neto vjetore më të lartë (ndërmarrje të mëdha). Më tej, në vitin 2016, kampioni u zgjerua në rreth 1200 ndërmarrje të mëdha, të mesme e të vogla, të shtrira gjeografikisht në të gjithë vendin.

dhe me 10 pp krahasuar me një vit më parë. Nga ana tjetër, në grupin e ndërmarrjeve të mesme dhe të mëdha, peshën më të lartë e kanë ndërmarrjet e sektorit të industrisë me përkatësisht 31% dhe 35% (në rënie në të dy rastet si në terma gjashtëmujorë ashtu edhe në terma vjetorë) dhe të sektorit të shërbimeve, me rreth 32% (ndërmarrjet e mesme) dhe 26% (ndërmarrjet e mëdha), në rritje si në terma gjashtëmujorë ashtu edhe në terma vjetorë në rastin e ndërmarrjeve të mesme, por në rënie në rastin e atyre të mëdha.

Grafik 1.1.c Shpërndarja e kombinuar e ndërmarrjeve sipas sektorëve dhe madhësisë

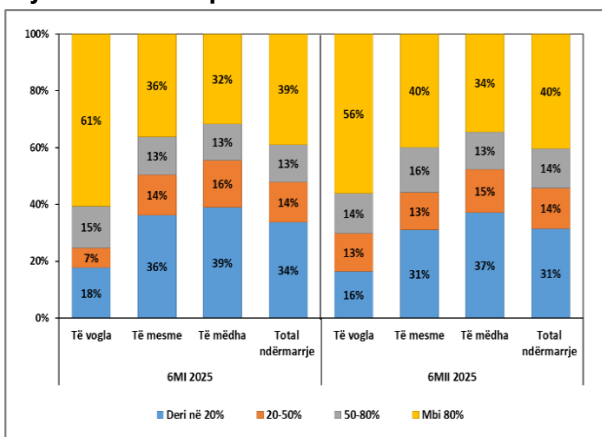


Burimi: Banka e Shqipërisë.

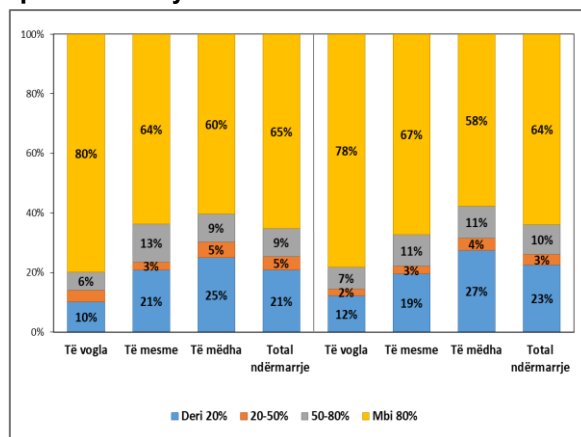
1.2 Sigurimi i lëndës së parë dhe shitja e produkteve

Pjesa më e madhe e ndërmarrjeve të vogla dhe një pjesë e mirë e atyre të mesme (rreth 56% e ndërmarrjeve të vogla dhe 40% e atyre të mesme), kanë deklaruar se sigurojnë mbi 80% të lëndës së parë brenda vendit. Krahasuar me periudhën paraardhëse, ky tregues ka shënuar rënie me 5pp për ndërmarrjet e vogla, dhe rritje me 4pp tek ato të mesme, ndërkohë që e njëjta prirje ka rezultuar dhe krahasuar me një vit më parë (grafik 1.2.a). Në rastin e ndërmarrjeve të mëdha, rezulton se vetëm 34% e ndërmarrjeve sigurojnë mbi 80% të lëndës së parë brenda vendit (ritje me 3 pp krahasuar me gjashtëmujorin e kaluar dhe 2 pp krahasuar me një vit më parë), ndërkohë që rreth 37% e tyre sigurojnë vetëm 20% të lëndës së parë brenda vendit (në rënie me 2 pp si në terma gjashtëmujorë dhe vjetorë).

Grafik 1.2.a Shpërndarja e ndërmarrjeve sipas peshës së blerjes së lëndës së parë brenda vendit



Grafik 1.2.b Shpërndarja e ndërmarrjeve sipas peshës së shitjeve brenda vendit



Burimi: Banka e Shqipërisë. **Shitja e produkteve vijon të mbetet kryesisht brenda vendit, ku rreth 78% e ndërmarrjeve të vogla, 67% e ndërmarrjeve të mesme dhe 58% e atyre të mëdha kanë deklaruar se kanë**

shitur shumicën e produkteve në tregun vendas (mbi 80% të volumit të produkteve) (grafik 1.2.b). Krahasuar me gjashtëmujorin e mëparshëm, ka pasur një rënie prej përkatësisht 2 pp dhe 3 pp të peshës së ndërmarrjeve të vogla dhe të mëdha që i shesin produktet e tyre kryesisht brenda vendit, ndërkohë që për ndërmarrjet e mesme, kjo peshë ka shënuar rritje me 4 pp.

Nga analiza e përgjigjeve sipas sektorëve, rezulton se sektori i ndërtimit dhe ai i shërbimeve janë sektorët që sigurojnë shumicën e lëndës së parë brenda vendit, ku përkatësisht 63% dhe 53% e ndërmarrjeve të këtyre sektorëve, sigurojnë mbi 80% të lëndës së parë brenda vendit. Gjatë periudhës së vrojtuar, këto pesha kanë rezultuar në rënie me 4 pp në rastin e sektorit të ndërtimit dhe 2 pp në rastin e sektorit të shërbimeve. Nga ana tjetër, sektori i industrisë shfaq varësinë më të ulët, ku vetëm rreth 25% e ndërmarrjeve sigurojnë shumicën e lëndës së parë brenda vendit, ndërsa rreth 50% e tyre sigurojnë vetëm 20% të lëndës së parë brenda vendit.

Tabelë 1.1 Shpërndarja e ndërmarrjeve sipas sektorëve dhe përqindjes të blerjes së lëndës së parë brenda vendit

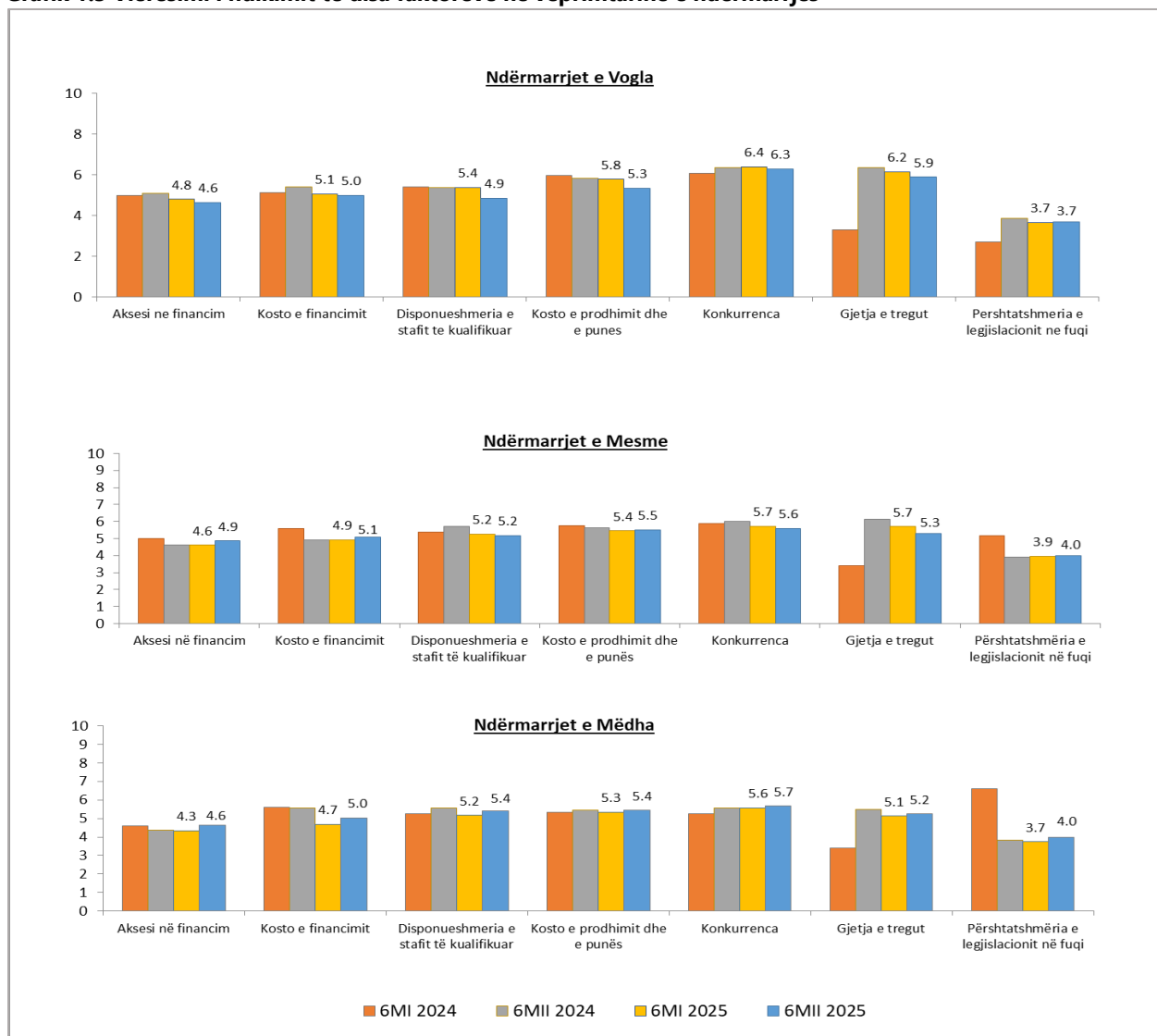
| | | Deri në 20% | 20-50% | 50-80% | Mbi 80% |
|-----------------|-------------------|-------------|--------|--------|---------|
| Industri | 6MII 2022 | 52% | 14% | 13% | 21% |
| | 6MI 2023 | 52% | 16% | 12% | 20% |
| | 6M II 2023 | 56% | 15% | 8% | 21% |
| | 6MI 2024 | 52% | 13% | 12% | 23% |
| | 6MII 2024 | 52% | 15% | 10% | 23% |
| | 6MI 2025 | 56% | 15% | 9% | 21% |
| | 6MII 2025 | 50% | 15% | 9% | 25% |
| Shërbime | 6MII 2022 | 22% | 9% | 13% | 57% |
| | 6MI 2023 | 24% | 10% | 16% | 51% |
| | 6MII 2023 | 18% | 7% | 13% | 64% |
| | 6MI 2024 | 20% | 9% | 14% | 57% |
| | 6MII 2024 | 19% | 7% | 15% | 60% |
| | 6MI 2025 | 24% | 9% | 11% | 55% |
| | 6MII 2025 | 25% | 9% | 13% | 53% |
| Ndërtim | 6MII 2022 | 5% | 10% | 23% | 62% |
| | 6MI 2023 | 6% | 11% | 26% | 57% |
| | 6MII 2023 | 6% | 7% | 20% | 67% |
| | 6MI 2024 | 4% | 5% | 20% | 70% |
| | 6MII 2024 | 3% | 6% | 28% | 63% |
| | 6MI 2025 | 9% | 7% | 17% | 67% |
| | 6MII 2025 | 10% | 6% | 21% | 63% |
| Tregti | 6MII 2022 | 38% | 26% | 16% | 20% |
| | 6MI 2023 | 33% | 24% | 18% | 25% |
| | 6MII 2023 | 35% | 29% | 19% | 18% |
| | 6MI 2024 | 38% | 18% | 20% | 25% |
| | 6MII 2024 | 31% | 24% | 18% | 27% |
| | 6MI 2025 | 33% | 24% | 21% | 22% |
| | 6MII 2025 | 31% | 26% | 17% | 26% |

Burimi: Banka e Shqipërisë.

1.3 Elementet kufizuese në aktivitetin e ndërmarrjeve³

Sfidat kryesore të periudhës për të tre grupet e ndërmarrjeve lidhen me çështje të prodhimit dhe shitjes, ndërkohë që ndërmarrjet e mëdha vijojnë të përballen dhe me presione në rritje në tregun e punës. Konkretisht, ndërmarrjet e vogla dhe ato të mesme kanë vlerësuar elementet e **"konkurrencës"** dhe të **"gjetjes së tregut"** si faktorët kryesorë pengues në ushtrimin e aktivitetit të tyre, ndërsa ndërmarrjet e mëdha kanë cilësuar **"kostot e prodhimit"**, **"konkurrencën"** dhe **"disponueshmërinë e stafit"**. Në të njëjtën kohë, rëndësia e elementeve të **"aksesit në financim"** dhe **"kostove të financimit"**, vijon të mbetet e konsiderueshme, duke shënuar rritje gjatë periudhës të grupet e ndërmarrjeve të mesme dhe të mëdha.

Grafik 1.3 Vlerësimi i ndikimit të disa faktorëve në veprimtarinë e ndërmarrjes



Burimi: Banka e Shqipërisë.

³ Ndërmarrjet kanë vlerësuar rëndësinë e disa problemeve të caktuara sipas një shkalle nga 1 deri në 10, ku 1 është shkalla më e ulët dhe 10 është shkalla më e lartë e vështirësisë. Për të agreguar përgjigjet për secilën çështje të vlerësuar, është llogaritur një mesatare e peshuar për të gjitha ndërmarrjet që janë përgjigjur, duke peshuar përgjigjet e tyre me shkallët e vlerësimit (1-10).

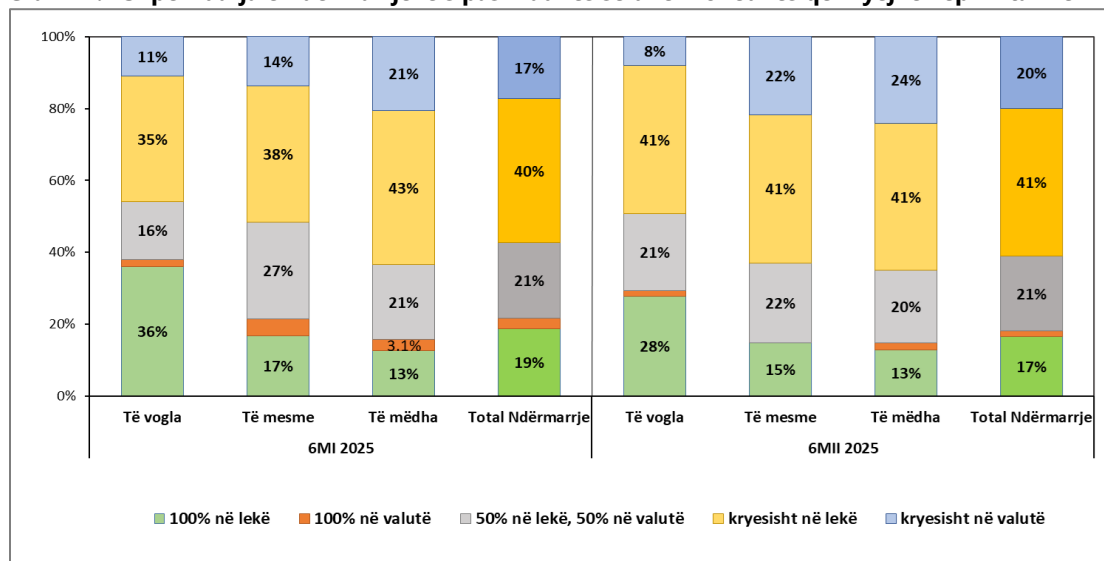
2. Ecuria financiare e ndërmarrjeve dhe prania e huasë

2.1 Monedha e kryerjes së veprimtarisë

Euroizimi i veprimtarisë së ndërmarrjeve paraqitet përgjithësisht i kontrolluar, duke shënuar rritje të lehtë në terma gjashtëmujorë, por rënie në terma vjetorë, që vjen nga të tre grupet e ndërmarrjeve.

Rreth 22% e totalit të ndërmarrjeve deklarojnë se e kryejnë veprimtarinë e tyre *plotësisht ose kryesisht në valutë*⁴, duke shënuar rritje me 1 pp krahasuar me gjashtëmujorin e kaluar, por rënie me 4 pp krahasuar me një vit më parë. Në ndarjen sipas madhësisë, ndërmarrjet e mëdha vijojnë të kenë peshën më të lartë të përdorimit të valutës (plotësisht ose mbi 50% në valutë) në veprimtarinë e tyre (rreth 26% e ndërmarrjeve), pasuar nga ndërmarrjet e mesme (22% e ndërmarrjeve). Në rastin e ndërmarrjeve të vogla, vetëm 10% e tyre deklarojnë se e kryejnë veprimtarinë në valutë. Krahasuar me 6-mujorin kaluar, këto pesha kanë shënuar rritje në grupin e ndërmarrjeve të mëdha (me 2 pp) dhe të mesme (me 3 pp), dhe rënie në rastin e ndërmarrjeve të vogla (me 4 pp). Në terma vjetorë, peshat e ndërmarrjeve sipas përdorimit të valutës në veprimtarinë e tyre, kanë qenë në rënie për të tre grupet. (4pp për ndërmarrjet e vogla, 2 pp për të mesmet dhe 5 pp për ndërmarrjet e mëdha).

Grafik 2.1 Shpërndarja e ndërmarrjeve sipas madhësisë dhe monedhës që kryejnë veprimtarinë



Burimi: Banka e Shqipërisë.

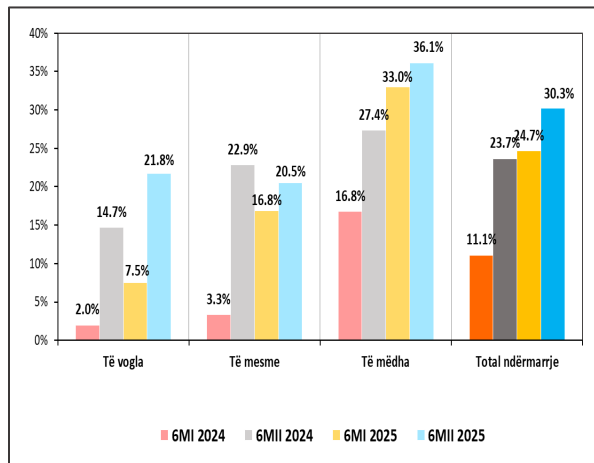
2.2 Ecuria e shitjeve, rezultati financiar dhe zgjerimi i veprimtarisë

Gjatë periudhës, niveli i përgjithshëm i shitjeve për totalin e ndërmarrjeve ka qenë pozitiv dhe në rritje krahasuar me gjashtëmujorin e kaluar dhe me një vit më parë. Të tri grupet e ndërmarrjeve kanë raportuar rritje të shitjeve gjatë gjashtëmujorit në analizë, më e theksuar në rastin e ndërmarrjeve të mëdha (me balanca neto pozitive, përkatësisht 21.8% për ndërmarrjet e vogla, 20.5% për ndërmarrjet e mesme dhe 36.1% për ndërmarrjet e mëdha). Krahasuar me gjashtëmujorin e kaluar, *performanca e shitjeve gjatë periudhës* është përmirësuar për të tre kategoritë e ndërmarrjeve, veçanërisht në rastin e ndërmarrjeve të vogla. Krahasuar me një vit më parë, performanca e shitjeve rezulton në përkeqësim në rastin e ndërmarrjeve të mesme dhe në përmirësim për dy grupet e tjera. Për sa i përket *ecurisë së nivelit të shitjeve*

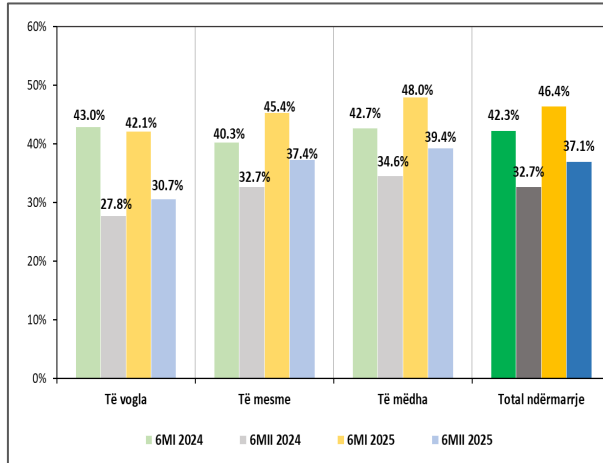
⁴ Mbi 50% të veprimtarisë në valutë.

në 6 muajt e ardhshëm, pritshmëritë për të tri grupet e ndërmarrjeve rezultojnë pozitive, por në rënie krahasuar me periudhën e kaluar. Gjithsesi ato kanë mbetur më të larta se një vit më parë.

Grafik 2.2.a Balanca neto e shitjeve



Grafik 2.2.b Balanca neto e pritshmërive të shitjeve

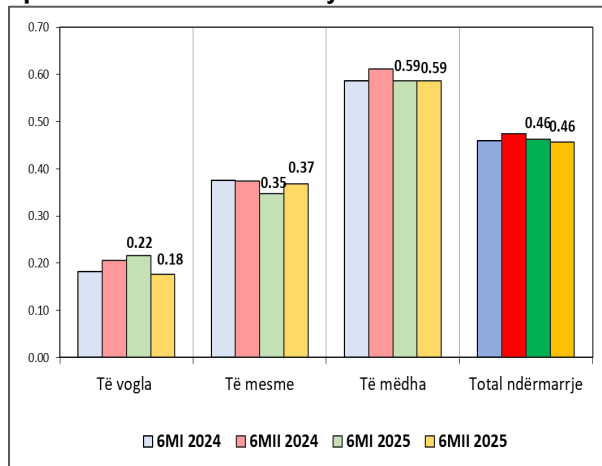


Burimi: Banka e Shqipërisë.

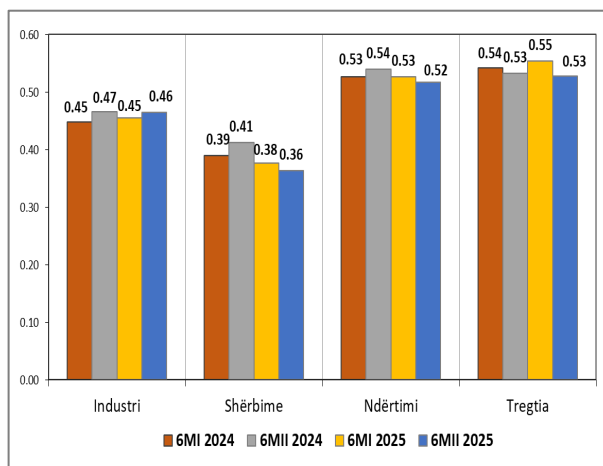
Balancat neto të përgjigjeve janë llogaritur si diferencë midis peshave të përgjigjeve pozitive (ritje e shitjeve/ritje e pritshmërive të shitjeve) dhe përgjigjeve negative (rënie e shitjeve/rënie e pritshmërive mbi shitjet) ndaj totalit të përgjigjeve të dhëna.

Indekset e shitjeve sipas madhësisë së ndërmarrjeve dhe sipas sektorëve tregojnë që niveli më i lartë i shitjeve gjatë periudhës rezultojnë në ndërmarrjet e mëdha dhe ato të sektorit të tregtisë e të ndërtimit. Ecuria e agreguar e nivelit të shitjeve të përgjithshme është analizuar nëpërmjet një indeksi⁵, i cili peshon përgjigjet e ndërmarrjeve sipas intervaleve të ndryshme të vlerave të shitjeve dhe i grupon ato sipas madhësisë së ndërmarrjeve dhe sipas sektorëve.

Grafik 2.2.c Indeksi i përgjithshëm i shitjeve sipas madhësisë së ndërmarrjeve



Grafik 2.2.d Indeksi i shitjeve të përgjithshme sipas sektorëve



Burimi: Banka e Shqipërisë.

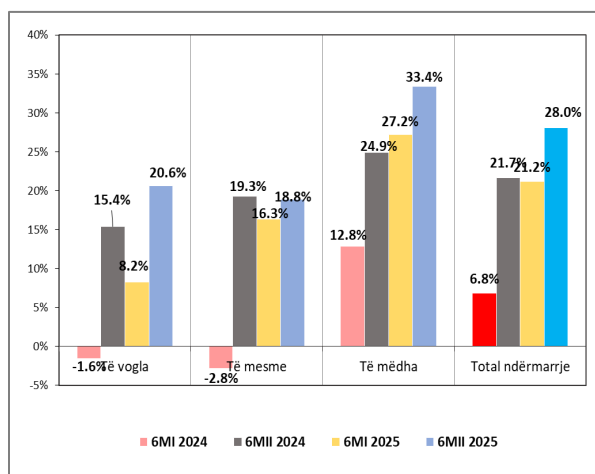
Në bazë të këtij indeksi, shitjet për totalin e ndërmarrjeve kanë rezultuar pothuajse në të njëjtin nivel me periudhën e kaluar, por më të ulëta se një vit më parë. Kjo prirej është diktuar kryesisht nga grupi i

⁵ Koeficientët e peshimit sipas intervaleve të shitjeve të përgjithshme janë: "Deri në 10 milionë lekë" = 0; "10-49 milionë lekë" = 0.25; "50-99 milionë lekë" = 0.5; "100-500 milionë lekë" = 0.75; "Mbi 500 milionë lekë" = 1. Rritja/ulja e vlerës së këtij indeksi nënkupton një rritje/ulje të nivelit të shitjeve të përgjithshme të ndërmarrjeve.

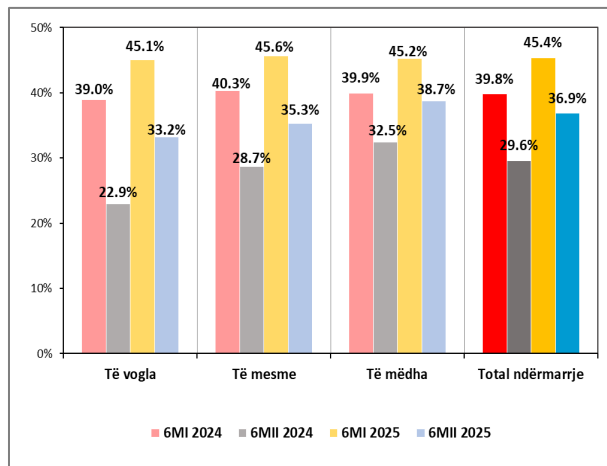
ndërmarrjeve të mëdha, ndërkohë që për ndërmarrjet e mesme, ky indeks ka shënuar rritje krahasuar me periudhën e kaluar, ndërsa për ato të vogla, ka rezultuar në rënie. Krahasuar me një vit më parë, indeksi i shitjeve ka rezultuar në rënie për të tre grupet e ndërmarrjeve. Në rang sektorial, vlera më e lartë e indeksit ka rezultuar në ndërmarrjet e sektorit të tregtisë dhe të ndërtimit dhe më e ulëta në rastin e sektorit të shërbimeve. Krahasuar me periudhën e kaluar dhe me një vit më parë, indeksi i shitjeve ka rezultuar në rritje vetëm në rastin e grupit të ndërmarrjeve të sektorit të industrisë.

Në linjë me ecurinë e shitjeve, ndërmarrjet kanë raportuar rezultat financiar pozitiv gjatë periudhës, dhe në rritje krahasuar me gjashtëmuajorin e kaluar dhe me një vit më parë. Kështu, të tri grupet e ndërmarrjeve kanë raportuar rritje të rezultatit financiar, më e theksuar në rastin e ndërmarrjeve të mëdha dhe atyre të vogla (me balanca neto përkatësisht 33.4% dhe 20.6%). Sikurse në rastin e pritshmërive të shitjeve, pritshmëritë mbi rezultatit financiar në gjashtë muajt e ardhshëm paraqiten në rënie krahasuar me gjashtëmuajorin e kaluar, por duke mbetur mbi nivelet e një viti më parë dhe kjo prirje ka karakterizuar të tre grupet e ndërmarrjeve.

Grafik 2.2.e Balanca neto e rezultatit financiar



Grafik 2.2.f Balanca neto e rezultatit financiar të pritshëm në gjashtëmuajorin e ardhshëm



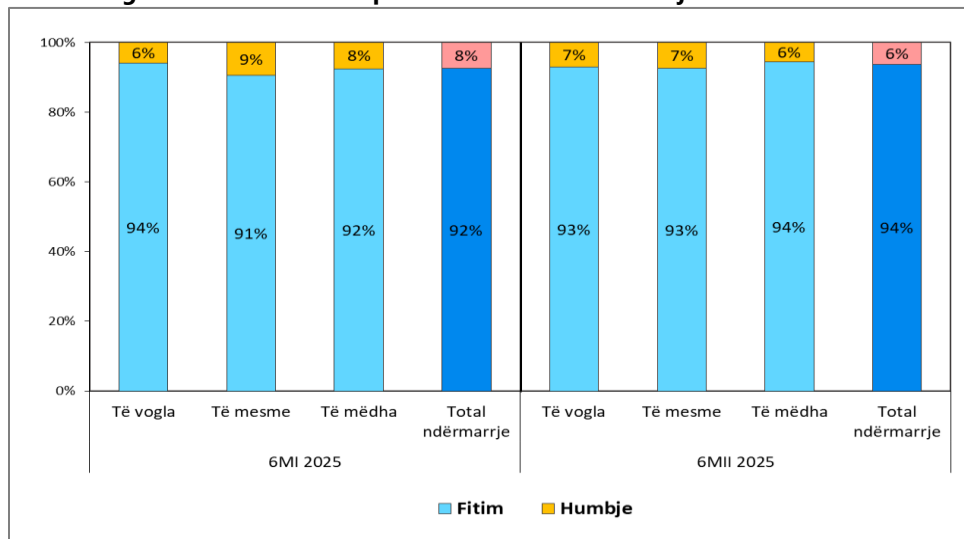
Burimi: Banka e Shqipërisë.

Balancat neto të përgjigjeve janë llogaritur si diferencë midis peshave të përgjigjeve pozitive (rritje e rezultatit financiar/rritje e pritshmërive) dhe përgjigjeve negative (rënie e rezultatit financiar/rënie e pritshmërive) ndaj totalit të përgjigjeve të dhëna.

Për ndërmarrjet që janë përgjigjur lidhur me rezultatit financiar⁶ në gjashtëmuajorin e dytë 2025, rreth 94% e totalit kanë raportuar fitim gjatë periudhës. Kjo peshë ka rezultuar më e lartë te ndërmarrjet e mëdha (rreth 94%) dhe më e ulët tek ato të mesme dhe të vogla (përkatësisht rreth 93%). Krahasuar me periudhën paraardhëse, pesha e ndërmarrjeve që kanë raportuar fitim ka rezultuar në rritje në grupet e ndërmarrjeve të mëdha dhe të mesme, dhe në rënie për grupin e ndërmarrjeve të vogla.

⁶ Janë përgjigjur 989 ndërmarrje (ose rreth 73% e kampionit dhe rreth 83% e ndërmarrjeve që kanë marrë pjesë në vrojtim).

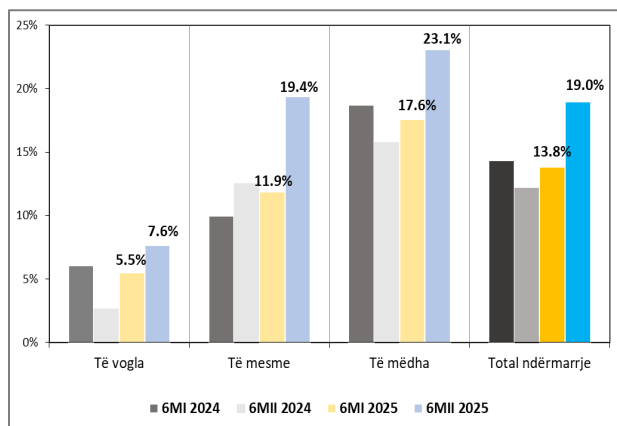
Grafik 2.2.g Rezultati financiar sipas madhësisë së ndërmarrjeve



Burimi: Banka e Shqipërisë.

Vlerësimi i ndërmarrjeve për rritjen e investimeve dhe zgjerimin e veprimtarisë ka qenë pozitiv gjatë periudhës dhe paraqitet optimist për gjashtëmujorin e ardhshëm. Në total, ndërmarrjet kanë pohuar zgjerim të veprimtarisë me një balancë pozitive prej 19.0%, në rritje të ndjeshme krahasuar me periudhën e kaluar dhe me një vit më parë. Sipas madhësisë, të tre grupet e ndërmarrjeve kanë zgjeruar aktivitetin gjatë periudhës dhe kjo prirje vijon të mbetet më e dukshme te ndërmarrjet e mëdha. Krahasuar me periudhën e kaluar, vihet re se prirja për zgjerimin e aktivitetit ka qenë në rritje te të tre grupet e ndërmarrjeve, por më e theksuar në grupin e ndërmarrjeve të mesme. Për *gjashtëmujorin e ardhshëm, balancat neto të përgjigjeve kanë rezultuar gjithashtu pozitive për të gjitha madhësitë e ndërmarrjeve*, duke nënkuptuar pritshmëri për investime apo zgjerim të mëtejshëm të veprimtarisë. Krahasuar me gjashtëmujorin e kaluar, këto pritshmëri paraqiten më optimiste në grupin e ndërmarrjeve të mëdha dhe të mesme, dhe më të dobëta te ndërmarrjet e vogla.

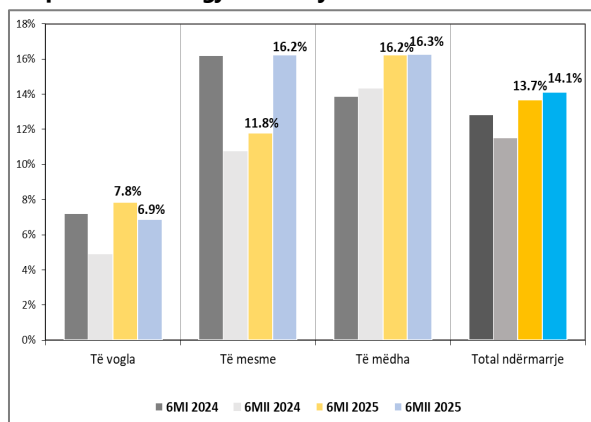
Grafik 2.2.h Balanca neto e zgjerimit të veprimtarisë



Burimi: Banka e Shqipërisë.

Balancat neto të përgjigjeve janë llogaritur si diferencë midis peshave të përgjigjeve pozitive (zgjerim i veprimtarisë/pritshmëri për zgjerim apo investim) dhe përgjigjeve negative (ngushtim i veprimtarisë/pritshmëri për ngushtim) ndaj totalit të përgjigjeve të dhëna.

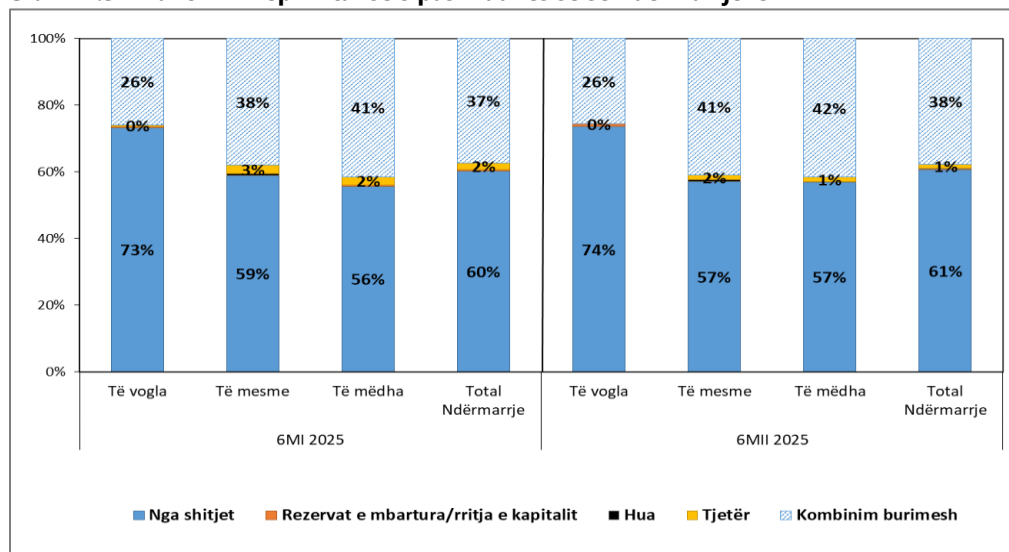
Grafik 2.2.i Balanca neto e zgjerimit të veprimtarisë në gjashtëmujorin e ardhshëm



2.3 Financimi i veprimtarisë

Gjatë periudhës, rreth 61% e ndërmarrjeve kanë vijuar të financojnë veprimtarinë e tyre vetëm nëpërmjet shitjeve (rreth 74% e ndërmarrjeve të vogla, 57% e ndërmarrjeve të mesme dhe 57% e ndërmarrjeve të mëdha), **duke shënuar rënie në grupin e ndërmarrjeve të mesme dhe rritje në rastin e ndërmarrjeve të mëdha dhe atyre të vogla.** Ndërkohë, prirja e kombinimit të burimeve të financimit vijon të zërë një peshë të konsiderueshme për periudhën, duke shënuar një rritje të lehtë krahasuar me periudhën e kaluar, e diktuar kryesisht nga ndërmarrjet e mesme dhe më pak nga ato të mëdha. Peshën kryesore të tyre vijon ta ketë financimi i realizuar nëpërmjet kombinimit të shitjeve me rezervat e mbartura, ndjekur nga kombinimi i shitjeve me huanë.

Grafik 2.3 Financimi i veprimtarisë sipas madhësisë së ndërmarrjeve



Burimi: Banka e Shqipërisë.

3. Karakteristikat e huamarrjes së ndërmarrjeve

Rreth 36% e totalit të ndërmarrjeve që janë përgjigjur⁷ pohojnë se kanë aktualisht një hua për të paguar (gjithsej 408 ndërmarrje). Kjo peshë ka shënuar një rritje prej 2 pp krahasuar me gjashtëmujorin e kaluar, por rënie me rreth 1 pp krahasuar me një vit më parë.

Në terma të madhësisë së ndërmarrjeve, rritja e peshës së ndërmarrjeve huamarrëse ka ardhur kryesisht nga grupi i ndërmarrjeve të mesme dhe të mëdha, ndërkohë që te ndërmarrjet e vogla, pesha në grup e ndërmarrjeve huamarrëse ka shënuar rënie si në terma gjashtëmujorë (me 1 pp) dhe në terma vjetorë (me 4 pp).

⁷ Duke marrë në konsideratë kampionin e plotë prej 1355 ndërmarrjesh, 1144 prej tyre ose rreth 84% kanë dhënë përgjigje.

Tabelë 3.1 Shpërndarja e ndërmarrjeve huamarrëse sipas madhësisë

| Ndërmarrjet huamarrëse sipas madhësisë | Nr. i ndërmarrjeve | | Pesha ndaj totalit të grupit | |
|--|--------------------|------------|------------------------------|------------|
| | 6M I 2025 | 6M II 2025 | 6M I 2025 | 6M I 2025 |
| Të vogla | 55 | 53 | 22% | 20% |
| Të mesme | 66 | 72 | 34% | 38% |
| Të mëdha | 258 | 283 | 38% | 41% |
| Total ndërmarrje | 381 | 408 | 33% | 36% |

Burimi: Banka e Shqipërisë.

Në ndarjen sipas sektorëve, sektori i ndërtimit vijon të ketë peshën më të lartë të ndërmarrjeve huamarrëse (43% e ndërmarrjeve të sektorit), ndërsa sektori i shërbimeve peshën më të ulët (26% e ndërmarrjeve). Me përjashtim të sektorit të tregtisë, i cili ka pasur një rënie të lehtë të peshës brenda grupit të ndërmarrjeve huamarrëse krahasuar me periudhën e kaluar, në të tre sektorët e tjerë kjo peshë ka rezultuar në rritje. Nga ana tjetër, në terma vjetorë, rritje e peshës së ndërmarrjeve huamarrëse është shënuar vetëm në sektorin e industrisë, ndërkohë që në sektorin e ndërtimit kjo peshë ka qenë në rënie (me 4 pp), ndërsa në dy sektorët e tjerë ka mbetur e pandryshuar.

Tabelë 3.2 Shpërndarja e ndërmarrjeve sipas sektorëve dhe huamarrjes

| Ndërmarrjet huamarrëse sipas madhësisë | Nr. i ndërmarrjeve | | Pesha ndaj totalit të grupit | |
|--|--------------------|-----------|------------------------------|-----------|
| | 6MI 2025 | 6MII 2025 | 6MI 2025 | 6MII 2025 |
| Industri | 124 | 141 | 34% | 39% |
| Shërbime | 85 | 91 | 24% | 26% |
| Ndërtim | 74 | 78 | 41% | 43% |
| Tregti | 97 | 97 | 41% | 40% |

Burimi: Banka e Shqipërisë.

Analiza e mëposhtme është realizuar duke u mbështetur vetëm në përgjigjet e ndërmarrjeve huamarrëse.

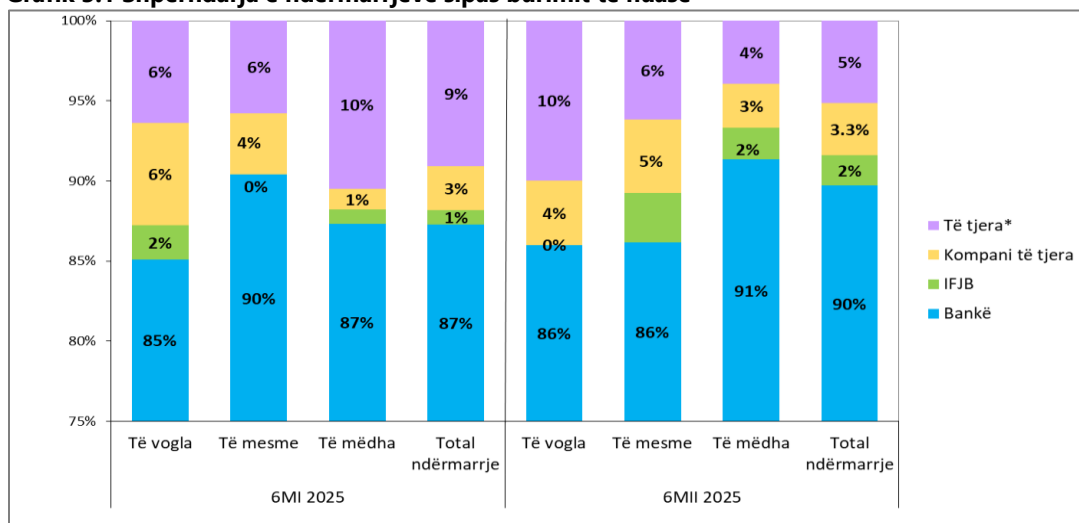
3.1 Burimi i huasë

Rreth 92% e ndërmarrjeve huamarrëse deklarojnë se i janë drejtuar sistemit financiar si burim i vetëm i huamarrjes (90% nga sektori bankar, 2% nga sektori financiar jobankar dhe 1% si kombinim i të dyjave), 5% kanë përdorur burime joformale (si persona fizikë, kompani të tjera, mall i papaguar etj.), ndërsa thuajse 3% e tyre kanë përdorur një kombinim burimesh formale dhe joformale. Pesha e ndërmarrjeve që deklarojnë vetëm hua formale është rritur me 3 pp krahasuar me gjashtëmujorin e kaluar dhe me 2 pp krahasuar me një vit më parë, e ardhur si rezultat i rritjes së numrit të huamarrësve si nga sektori financiar bankar ashtu edhe nga ai jobankar. Sipas madhësisë së ndërmarrjeve, huaja formale është përdorur nga 86% e ndërmarrjeve të vogla (rënie me 1 pp krahasuar me gjashtëmujorin e kaluar), 89% e ndërmarrjeve të

mesme (rënie me 1 pp) dhe nga 93% e ndërmarrjeve të mëdha (ritje me 5 pp). Në të njëjtën kohë, rreth 8% e ndërmarrjeve të vogla, 3% e ndërmarrjeve të mesme dhe 3% e atyre të mëdha deklarojnë huamarrje të kombinuar formale dhe joformale.

Rreth 86% e ndërmarrjeve të vogla, 86% e atyre të mesme dhe 91% e ndërmarrjeve të mëdha, kanë deklaruar se u janë drejtuar *vetëm bankave si burim huamarrjeje*, dhe këto pesha janë rritur në rastin e ndërmarrjeve të vogla dhe të mëdha (përkatësisht me 1 pp dhe 4 pp) krahasuar me gjashtëmujorin e kaluar, dhe kanë shënuar rënie me 4 pp në rastin e ndërmarrjeve të mesme. E njëjta pritje është vënë re edhe në terma vjetorë, ku pesha e ndërmarrjeve të vogla dhe të mëdha të financuara vetëm nga bankat në vend, është rritur përkatësisht me 6 pp dhe 4 pp, ndërkohë që për ndërmarrjet e mesme ka rënë me 2 pp. Përveç bankave, gjatë periudhës, një pjesë e vogël e ndërmarrjeve të mesme dhe të mëdha u janë drejtuar edhe institucioneve financiare jobanka (vetëm 3% e ndërmarrjeve të mesme dhe 2% e ndërmarrjeve të mëdha), dhe këto pesha kanë rezultuar në rritje krahasuar me vrojtimin e kaluar, por rnie referuar një viti më parë.

Grafik 3.1 Shpërndarja e ndërmarrjeve sipas burimit të huasë



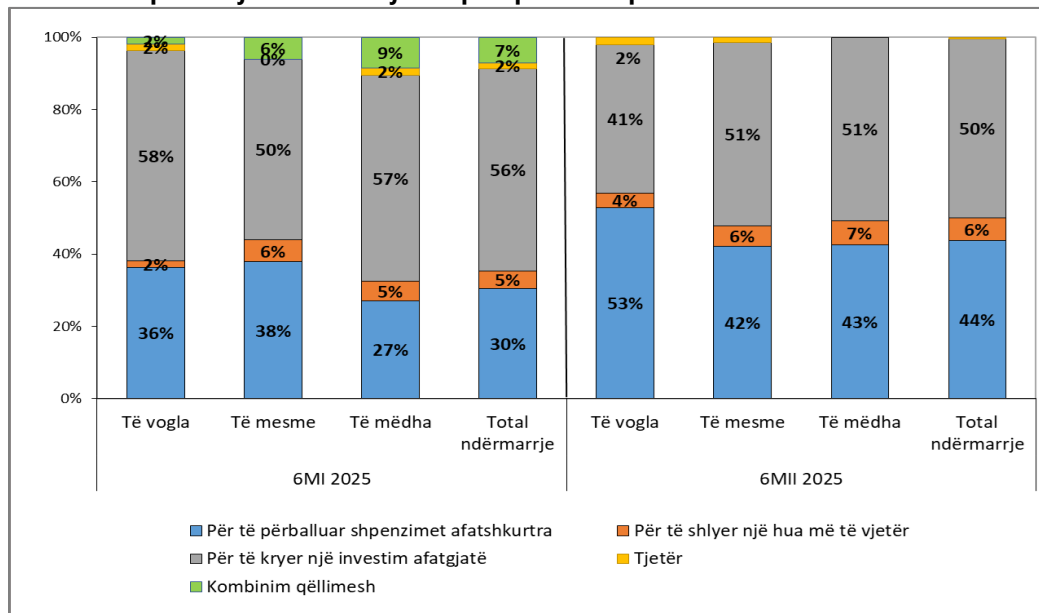
Burimi: Banka e Shqipërisë.

Shënim. Zëri "Të tjera" përfshin huamarrjen nga: "persona fizikë", "mall i papaguar", "burime të tjera" dhe "kombinim burimesh".

3.2 Qëllimi i huasë

Pjesa më e madhe e ndërmarrjeve ka marrë hua për të realizuar investime afatgjata (rreth 50% e totalit të ndërmarrjeve) dhe për të përballuar shpenzimet afatshkurtra operative të aktivitetit (rreth 44%). Pesha e ndërmarrjeve që kanë marrë hua për kryerjen e një investimi afatgjatë ka rënë me 6 pp krahasuar me gjashtëmujorin e kaluar, e diktuar nga grupi i ndërmarrjeve të vogla dhe të mëdha (rënie respektive me 17 pp dhe 6 pp). Në terma vjetorë, kjo peshë është rritur me 4 pp diktuar kryesisht nga ndërmarrjet e mëdha. Nga ana tjetër, pesha e ndërmarrjeve të cilat kanë marrë hua për të përballuar shpenzimet afatshkurtra ka rezultuar në rritje me 13 pp krahasuar me gjashtëmujorin e kaluar dhe me 7 pp krahasuar me një vit më parë. Në rastin e parë, rritja e peshës është diktuar kryesisht nga ndërmarrjet e vogla dhe të mëdha, ndërsa në rastin e dytë, rritja ka qenë e shpërndarë pothuajse në të njëjtën masë te të tre grupet.

Grafik 3.2 Shpërndarja e ndërmarrjeve sipas qëllimit të përdorimit të huasë

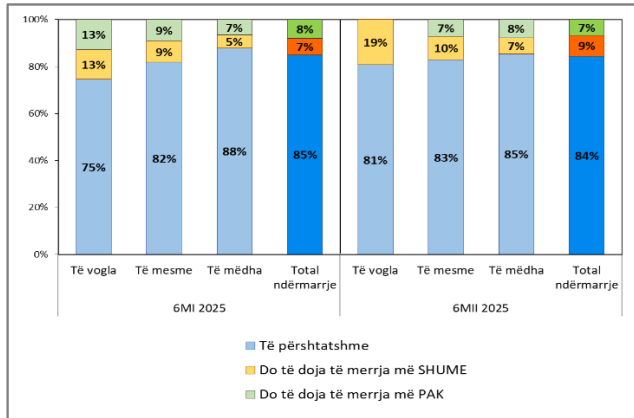


Burimi: Banka e Shqipërisë.

3.3 Mjaftueshmëria e huasë

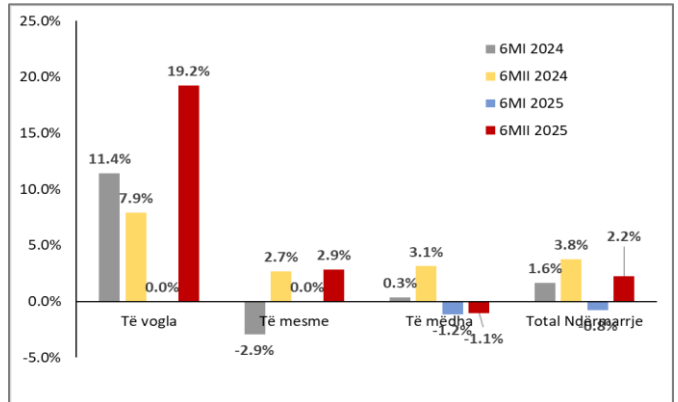
Gjatë periudhës, rreth 84% e ndërmarrjeve e konsiderojnë të përshtatshëm nivelin e huamarrjes për financimin e veprimtarisë së tyre dhe kjo peshë ka rënë me 1 pp krahasuar me periudhën e kaluar, duke rezultuar në të njëjtin nivel të një viti më parë. Në ndarjen sipas madhësisë së ndërmarrjeve, ky tregues rezulton 81% në rastin e ndërmarrjeve të vogla, 83% për ndërmarrjet e mesme dhe 85% për ndërmarrjet e mëdha. Krahasuar me periudhën e kaluar, kjo peshë është rritur në rastin e ndërmarrjeve të vogla (me 6 pp) dhe të mesme (me 1 pp) dhe ka rezultuar në rënie të ndërmarrjet e mëdha (me 2 pp). Pjesa tjetër e përgjigjeve ka rezultuar në balanca neto pozitive për grupet e ndërmarrjeve të vogla (+19.2) dhe të mesme (+3), gjë që tregon se pesha e ndërmarrjeve në këto grupe, që do të preferonin më shumë hua për financimin e veprimtarisë e tejkalon peshën e atyre që do të preferonin më pak. Kjo prirje vihet re edhe krahasuar me një vit më parë, duke sinjalizuar një rritje të kërkesës së tyre për financim në të ardhmen. Për ndërmarrjet e mëdha, balanca neto ka rezultuar 0 gjatë periudhës dhe në rënie krahasuar me një vit më parë, gjë që mund të sinjalizojë një kërkesë për financim në rënie.

Grafik 3.3.a Shpërndarja e ndërmarrjeve sipas mjaftueshmërisë së huasë



Burimi: Banka e Shqipërisë.

Grafik. 3.3.b Balanca neto e mjaftueshmërisë së huasë



Burimi: Banka e Shqipërisë.

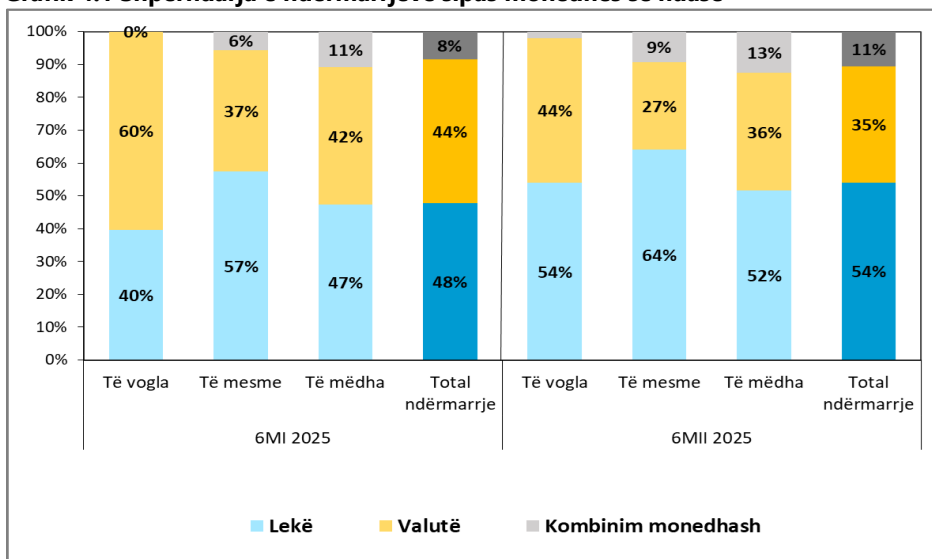
4. Struktura e huasë

4.1 Monedha

Sipas monedhës, huamarrja në Lek vijon të ketë peshën kryesore në huamarrjen e ndërmarrjeve.

Kështu, në 54% të rasteve, ndërmarrjet kanë deklaruar se huamarrja e tyre është në Lek, në 35% të rasteve në valutë (Euro) dhe në 11% të rasteve huamarrja është e kombinuar (Lek dhe valutë). Gjatë periudhës, numri më i lartë i ndërmarrjeve që kanë deklaruar *vetëm hua në monedhë vendase* ka rezultuar në grupin e ndërmarrjeve të mesme (64%) dhe më i ulët te ndërmarrjet e mëdha (52%), duke shënuar rritje te të tre grupet si krahasuar me gjashtëmujorin e kaluar dhe referuar një viti më parë. Nga ana tjetër, peshën më të lartë të ndërmarrjeve me hua në valutë vijnë ta kenë ndërmarrjet e vogla (44%) dhe ato të mëdha (36%). Gjithsesi, kjo peshë ka rezultuar në rënie në të tre grupet, si në terma gjashtëmujorë ashtu edhe vjetorë, më e theksuar në rastin e ndërmarrjeve të vogla dhe të mesme.

Grafik 4.1 Shpërndarja e ndërmarrjeve sipas monedhës së huasë



Burimi: Banka e Shqipërisë.

4.2 Marrja e huasë dhe afati i maturimit

Pjesa e ndërmarrjeve që kanë marrë hua në 1-5 vitet e fundit, janë përkatësisht rreth 58% e ndërmarrjeve të vogla, 48% e ndërmarrjeve të mesme dhe 55% e ndërmarrjeve të mëdha. Krahasuar me një gjashtëmujor më parë, të tri këto pesha kanë rënë përkatësisht me 7 pp, 11 pp dhe 3 pp. Në nivel sektorial, numri më i lartë i ndërmarrjeve huamarrëse në 1-5 vitet e fundit, ka rezultuar në sektorin e tregtisë (73%) dhe shërbimeve (65%).

Huamarrja e re, e cila nënkupton huamarrjen në gjashtëmujorin e fundit, deklarohet nga rreth 13% e ndërmarrjeve të vogla, 7% e ndërmarrjeve të mesme dhe 1% e ndërmarrjeve të mëdha. Krahasuar me gjashtëmujorin e kaluar, pesha e huamarrësve të rinj ka rezultuar në rritje të tre grupet e ndërmarrjeve, përkatësisht me 2 pp të ndërmarrjet e vogla, 1 pp të të mesmet dhe 4 pp të ato të mëdha.

Qëllimi kryesor i përdorimit të huamarrjes së re gjatë periudhës ka qenë përballimi i shpenzimeve korrente, e deklaruar nga 63% e ndërmarrjeve që kanë deklaruar hua (78% e ndërmarrjeve të vogla, 54% e ndërmarrjeve të mesme dhe 63% e atyre të mëdha). Kjo peshë është rritur si në terma gjashtëmujorë ashtu edhe në terma vjetorë, e ardhur kryesisht nga grupi i ndërmarrjeve të vogla. Nga ana tjetër, rreth 31% e ndërmarrjeve kanë deklaruar se huaja e re është marrë për të kryer një investim afatgjatë dhe kjo peshë ka rënë krahasuar me gjashtëmujorin e kaluar, por ka shënuar rritje me 3 pp krahasuar me një vit më parë, e ardhur vetëm nga grupi i ndërmarrjeve të mëdha.

Afati i mbetur deri në maturim i huamarrjes ka rezultuar mesatarisht 40 muaj për gjithë kampionin e ndërmarrjeve, (41.7 muaj në rastin e ndërmarrjeve të vogla, 41.0 muaj për ndërmarrjet e mesme dhe 39.4 muaj për ndërmarrjet e mëdha). Krahasuar me periudhën e kaluar, ky tregues ka rezultuar disi në rënie e ardhur kryesisht nga grupi i ndërmarrjeve të mesme.

4.3 Norma e interesit të huasë dhe mënyra e shlyerjes

Lloji kryesor i normës së interesit të huasë (ose më të madhe ekzistuese⁸) mbetet norma e pandryshueshme deri në fund të afatit (për rreth 72% të ndërmarrjeve të vogla, 69% e atyre të mesme dhe 64% e ndërmarrjeve të mëdha) dhe **norma e ndryshueshme çdo vit** (për 15% të ndërmarrjeve të vogla, 13% të atyre të mesme dhe 21% të ndërmarrjeve të mëdha). Në krahasim me periudhën paraardhëse, pesha e ndërmarrjeve që raportojnë hua me normë të ndryshueshme çdo vit ka rezultuar në rënie për të tre grupet e ndërmarrjeve, më e theksuar tek ato të mesme dhe të mëdha. Frekuenca e shlyerjes vijon të mbetet kryesisht mujore për 76% të kampionit të ndërmarrjeve (për 87% të ndërmarrjeve huamarrëse të vogla, 76% të ndërmarrjeve të mesme dhe për 74% të ndërmarrjeve të mëdha), dhe përdorimi i kësaj mënyre ka rënë me 7.5 pp krahasuar me gjashtëmujorin e kaluar.

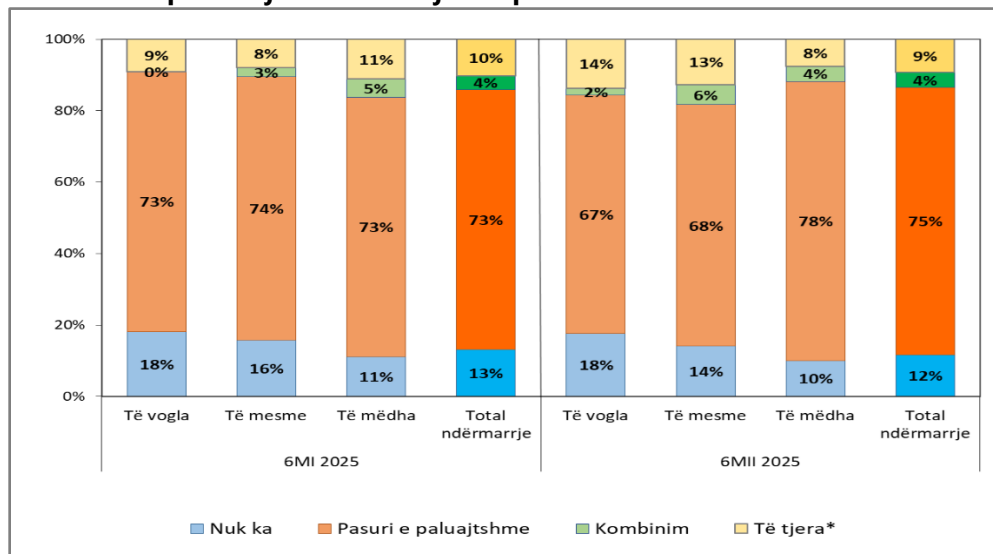
4.4 Forma e kolateralit dhe raporti i mbulimit

Rreth 67% e ndërmarrjeve të vogla, 68% e ndërmarrjeve të mesme dhe 78% e atyre të mëdha, deklarojnë se huaja e marrë është e kolateralizuar vetëm me pasuri të paluajtshme, ndërsa pjesa tjetër e ndërmarrjeve ka përdorur forma të tjera kolateralizimi⁹. Ndërkohë, rreth 18% e ndërmarrjeve të vogla, 14% e ndërmarrjeve të mesme dhe 10% e ndërmarrjeve të mëdha, pohojnë se huaja e marrë është e pakolateralizuar.

⁸ Në rastin e ndërmarrjeve që kanë më shumë se një hua.

⁹ Mjete financiare, dorëzani, garanci të tjera, së bashku me kombinimin e disa formave të kolateralizimit, përfshirë edhe kombinimin me pasuritë e paluajtshme.

Grafik 4.2 Shpërndarja e ndërmarrjeve sipas formës së kolateralit



Burimi: Banka e Shqipërisë.

Shënim: Zëri "Të tjera*" përfshin kolaterale të formës: "mjete financiare", "dorëzani/garanci".

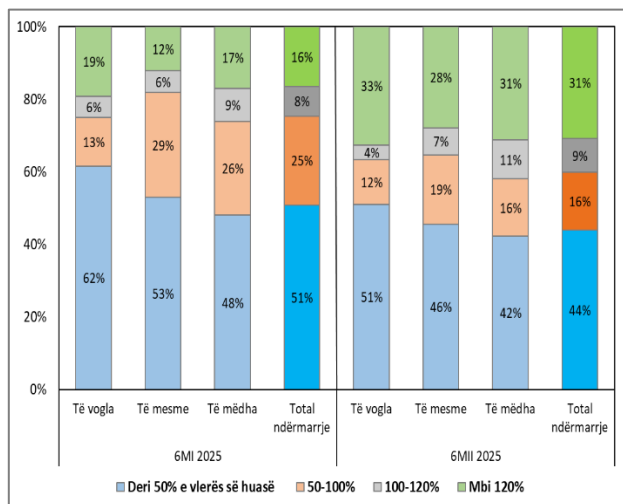
Krahasuar me periudhën e kaluar, pesha e ndërmarrjeve me hua të pakolateralizuar ka rënë me 1 pp në terma 6-mujorë dhe me 2 pp në terma vjetorë, e ardhur nga të tre grupet e ndërmarrjeve. Njëkohësisht është rritur me 2 pp (si në terma 6-mujorë dhe vjetorë) pesha e ndërmarrjeve që kanë hua të kolateralizuar vetëm me pasuri të paluajtshme, dhe kjo prirje ka ardhur kryesisht nga grupi i ndërmarrjeve të mëdha (ritje me 6 pp në terma 6-mujorë dhe me 2 pp në terma vjetorë).

Rreth 40% e totalit të ndërmarrjeve (37% e ndërmarrjeve të vogla, 35% e ndërmarrjeve të mesme dhe 42% e ndërmarrjeve të mëdha)¹⁰ deklarojnë se vlera e kolateralit të tyre e mbulon plotësisht (dhe e tejkalon) vlerën e huasë ekzistuese, ndërsa për 44% të tyre, vlera e kolateralit nuk mbulon më shumë se gjysmën e vlerës së huasë (51% e ndërmarrjeve të vogla, 46% e ndërmarrjeve të mesme dhe 42% e ndërmarrjeve të mëdha). Në mënyrë të agreguar, mbulimi me kolateral vlerësohet përmes *indeksit të peshuar të përgjigjeve*¹¹. Për gjashtëmujorin e dytë 2025, ky indeks për totalin e ndërmarrjeve ka rezultuar 0.57 (0.55 për ndërmarrjet e vogla, 0.54 për ndërmarrjet e mesme dhe 0.58 për ato të mëdha), duke shënuar rritje krahasuar me gjashtëmujorin e kaluar, por rënie krahasuar me një vit më parë, dhe kjo prirje ka qenë e njëjtë për të tre grupet e ndërmarrjeve.

¹⁰ Janë mbledhur peshat e ndërmarrjeve që deklarojnë raport mbulimi "100-120%" dhe ato që deklarojnë raport mbulimi "mbi 120%".

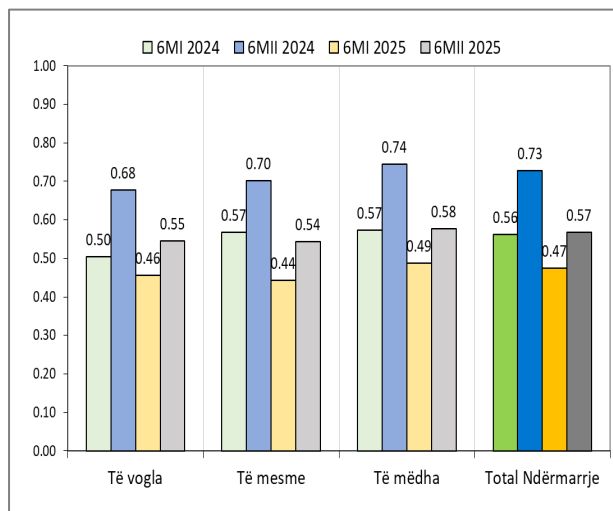
¹¹ Ky indeks merr vlera nga 0 në 1 dhe rritja e vlerës së tij tregon rritje të peshës së mbulimit me kolateral. Koeficientët e peshimit të këtij indeksi, sipas alternativave, janë: "deri në 50% të vlerës së huasë së kolateralizuar" = 0.25; "50-100% të vlerës së huasë së kolateralizuar" = 0.5; "100-120% të vlerës së huasë së kolateralizuar" = 0.75; "mbi 120% të huasë së kolateralizuar" = 1.

Grafik 4.3 Shpërndarja e ndërmarrjeve sipas raportit të mbulimit të huasë me kolateral



Burimi: Banka e Shqipërisë.

Grafik 4.4 Indeksi i mbulimit me kolateral

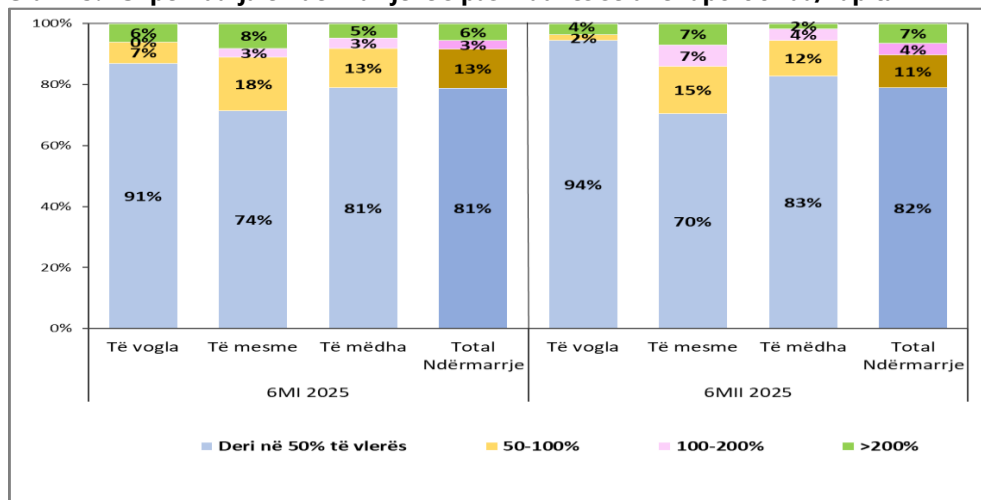


5. Ngarkesa e huasë

5.1 Vlera e huasë ndaj kapitalit

Raporti mesatar "hua/kapital" ka shënuar rritje për totalin e ndërmarrjeve të vrojtuar, krahasuar me gjashtëmujorin e kaluar. Rreth 82% e ndërmarrjeve raportojnë se vlera totale e huasë rezulton afërsisht sa gjysma e kapitalit të ndërmarrjes, 11% deklarojnë se është pothuajse e njëjtë me vlerën e kapitalit dhe 7% deklarojnë që kjo vlerë e tejkalon atë të kapitalit (4% e ndërmarrjeve deklarojnë se huaja është rreth 100-200% e vlerës së kapitalit dhe 3% deklarojnë se është mbi 200% e vlerës së kapitalit). Raporti "hua/kapital" ka rezultuar mesatarisht 77.6%, duke shënuar rritje krahasuar me periudhën paraardhëse, më e theksuar në rastin e ndërmarrjeve të mesme dhe atyre të vogla.

Grafik 5.1 Shpërndarja e ndërmarrjeve sipas madhësisë dhe raportit hua/kapital



Burimi: Banka e Shqipërisë.

Në nivel sektorial, sektori i ndërtimit rezulton me ngarkesën më të lartë të huasë ndaj kapitalit, ku rreth 27% e ndërmarrjeve kanë deklaruar se kjo vlerë është e barabartë ose tejkalon vlerën e kapitalit. Krahasuar me periudhën e kaluar, raporti hua/kapital ka shënuar rritje në sektorin e ndërtimit dhe të tregtisë, dhe rënie për sektorët e industrisë dhe të shërbimeve.

Tabelë 5.1 Peshë e ndërmarrjeve me një vlerë huaje të barabartë ose më të lartë se kapitali, sipas sektorëve

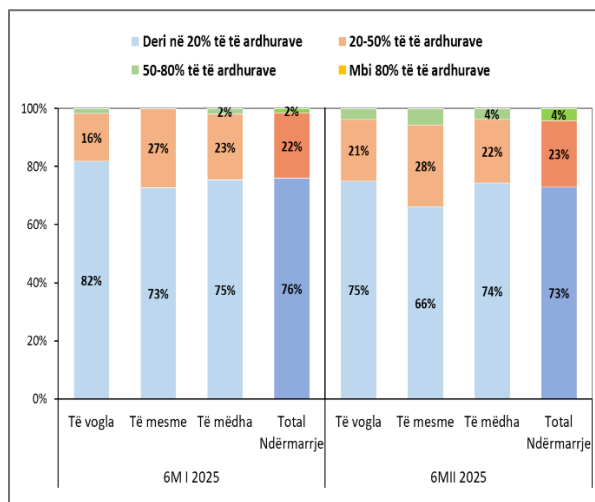
| Peshë e ndërmarrjeve me një vlerë huaje të barabartë ose më të lartë se kapitali, sipas sektorëve | | | | |
|---|----------|----------|---------|--------|
| | Industri | Shërbime | Ndërtim | Tregti |
| 6MI 2024 | 20% | 22% | 18% | 18% |
| 6MII 2024 | 23% | 28% | 17% | 17% |
| 6MI 2025 | 21% | 18% | 18% | 19% |
| 6MII 2025 | 13% | 16% | 27% | 20% |

Burimi: Banka e Shqipërisë.

5.2 Shpenzimi për pagesën e huasë

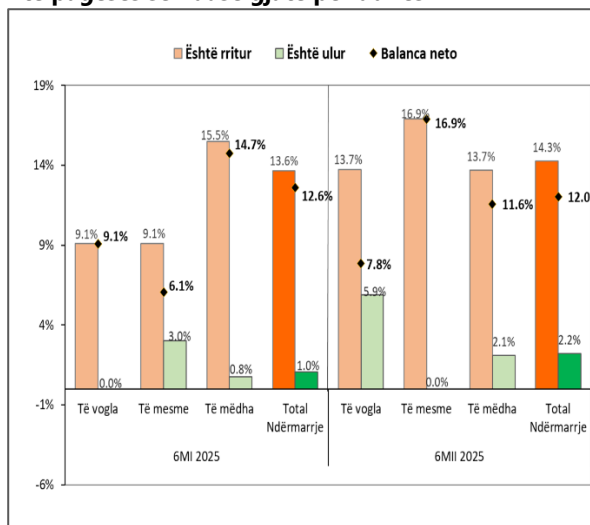
Pjesa më e madhe e ndërmarrjeve (rreth 73%) deklarohet se pagesa e huasë arrin "deri në 20% të të ardhurave" të tyre, dhe kjo peshë ka rënë me 3 pp krahasuar me vërtetimin paraardhës (grafik 5.2a). Gjatë periudhës, barra e pagesës ka rezultuar në rritje për të tre grupet e ndërmarrjeve, por më e lartë të ndërmarrjet e mesme, ku rreth 34% e tyre raportojnë se kjo pagesë i tejkalon 20% të të ardhurave (kjo peshë është rritur me 7 pp gjatë periudhës dhe me 12 pp krahasuar me një vit më parë).

Grafik 5.2a. Shpërndarja e ndërmarrjeve sipas raportit të pagesës së huasë ndaj të ardhurave



Burimi: Banka e Shqipërisë.

Grafik 5.2.b Ndërmarrjet që deklarohen ndryshim të pagesës së huasë gjatë periudhës



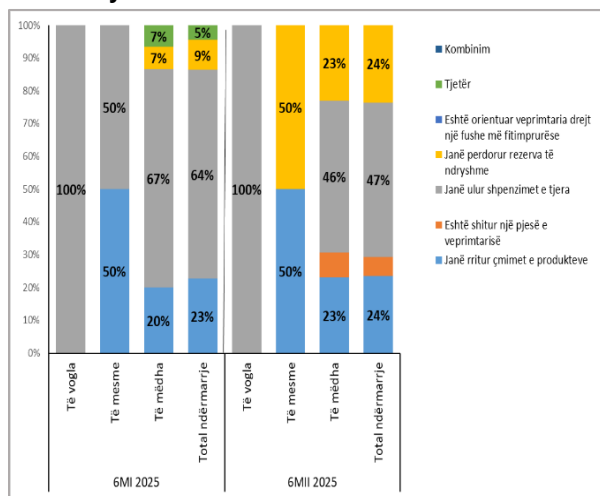
Të pyetura nëse kostoja e shërbimit ka ndryshuar gjatë periudhës, **shumica e ndërmarrjeve (rreth 84%) raportojnë se pagesa e huasë ka mbetur e pandryshuar dhe kjo peshë ka rënë me 2 pp në terma gjashtëmujorë, ndërkohë që ka shënuar rritje me 6 pp në terma vjetorë. Përgjigjet e pjesës tjetër rezultojnë në balancë neto pozitive, por në rënie, gjë që tregon në agregat rënie të këtij shpenzimi gjatë periudhës.** Në

terma vjetorë, ky rezultat është konstatuar në të njëjtën masë te të tri grupet e ndërmarrjeve. Në grupin e ndërmarrjeve që deklarojnë "rritje të pagesës së huasë", rreth 65% deklarojnë si arsye rritjen e normave të interesit të huave, ndërsa pjesa tjetër deklarohen rënien e të ardhurave të veprimtarisë dhe shtim të kërkesave nga huadhënësi.

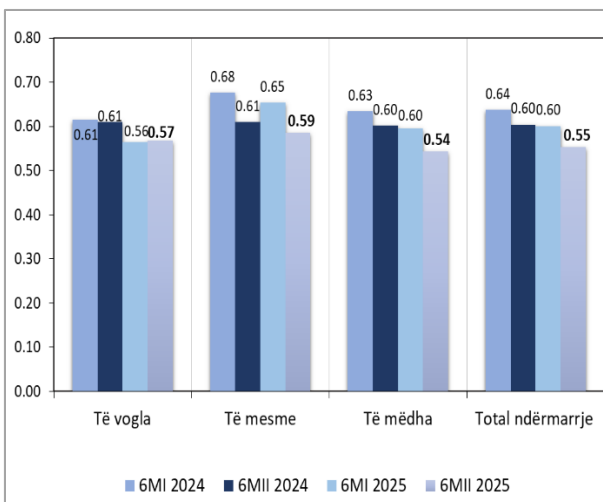
5.3 Ngarkesa me borxh dhe përballimi i kostos së huasë

Për të përballuar kostot e shërbimit të huasë, ndërmarrjet gjatë periudhës janë mbështetur kryesisht në uljen e shpenzimeve të tjera (në 47% të rasteve). Rritja e çmimit të produkteve është përdorur në 24% të ndërmarrjeve huamarrëse, ndërsa përdorimi i rezervave në 24% të rasteve.

Grafik 5.3.a Mënyrat e përballimit të kostos së huasë ndërmarrje



Grafik 5.3.b Indeksi i ngarkesës me borxh të



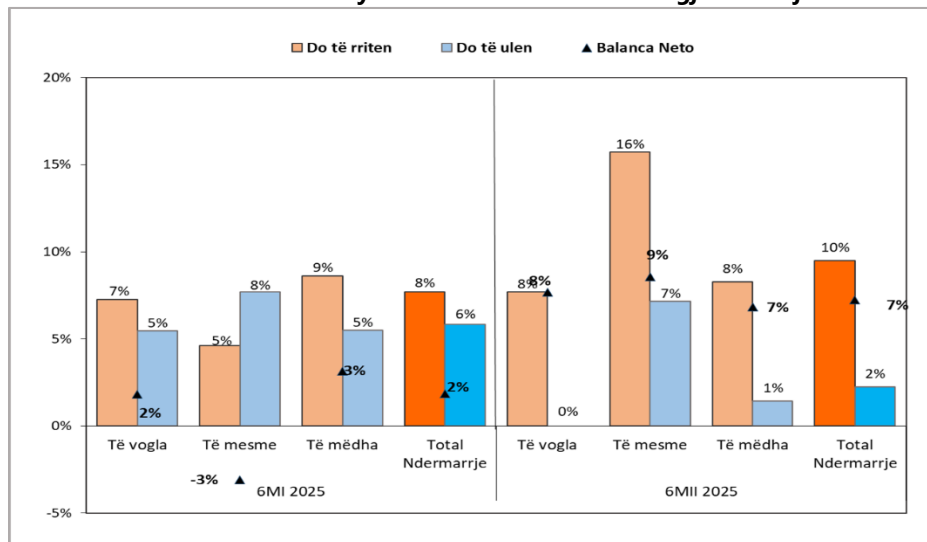
Burimi: Banka e Shqipërisë.

Ngarkesa me borxh e ndërmarrjeve huamarrëse është vlerësuar në rënie të lehtë gjatë periudhës dhe krahasuar me një vit më parë, ku vlera e indeksit për totalin e ndërmarrjeve ka shënuar një nivel prej 0.55. Sipas madhësisë, indeksi paraqet një ngarkesë më të lartë me borxh në rastin e ndërmarrjeve të mesme (vlerë indeksi 0.59), dhe më të ulët në rastin e ndërmarrjeve të mëdha (vlerë indeksi 0.54), por gjithsesi me prirje rënëse në të tre grupet e ndërmarrjeve, si në terma gjashtëmujorë ashtu edhe në terma vjetorë.

5.5 Pritshmëritë për pagesën e këstit të huasë për gjashtëmujorin e ardhshëm

Pjesa më e madhe e ndërmarrjeve huamarrëse (rreth 88%), pavarësisht madhësisë, nuk presin ndryshim të kostos së huasë në gjysmën e parë të vitit 2026. Kjo peshë është rritur me 2 pp krahasuar me periudhën paraardhëse, dhe me 3 pp krahasuar me një vit më parë. Për sa i përket ndërmarrjeve që presin ndryshim të këstit, rezultojnë se 10% e tyre presin rritje dhe 2% presin ulje, duke rezultuar në një balancë neto pozitive prej 7%. Këto pritje janë përkeqësuar krahasuar me periudhën e kaluar (balancë neto +2%), por rezultojnë më pozitive krahasuar me një vit më parë (balancë neto +10%), gjë që vërtetohet kryesisht te grupet e ndërmarrjeve të vogla dhe të mëdha.

Grafik 5.5 Pritshmëritë mbi ndryshimin e kështit të huasë në gjashtëmujorin e ardhshëm



Burimi: Banka e Shqipërisë.

6. Marrëdhënia me bankat dhe pritshmëritë për të ardhmen¹²

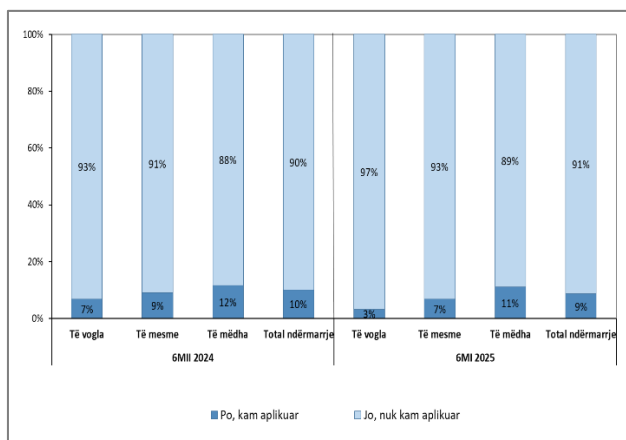
6.1 Aksesi në financim

Kërkesa për kredi e ndërmarrjeve, gjykuar nga numri i atyre që kanë aplikuar për financim, ka shënuar një rritje të lehtë krahasuar me gjashtëmujorin e kaluar, dhe ka mbetur e pandryshuar krahasuar me një vit më parë. Kështu, rreth 10% e ndërmarrjeve (krahasuar me 9% në periudhën e kaluar dhe krahasuar me 10% një vit më parë) deklarojnë se kanë aplikuar për financim në gjashtëmujorin e fundit. Në terma gjashtëmujorë, prirja në rritje evidentohet në grupet e ndërmarrjeve të vogla dhe të mesme, ndërkohë që për ndërmarrjet e mëdha ka mbetur e pandryshuar. Në terma vjetorë, kërkesa ka rezultuar në rritje vetëm në rastin e ndërmarrjeve të mesme, ku pesha e ndërmarrjeve që kanë aplikuar për kredi është rritur me 4 pp, ndërkohë që për dy grupet e tjera këto pesha kanë shënuar rënie, përkatësisht me 2 pp për ndërmarrjet e vogla dhe me 1 pp në rastin e ndërmarrjeve të mëdha.

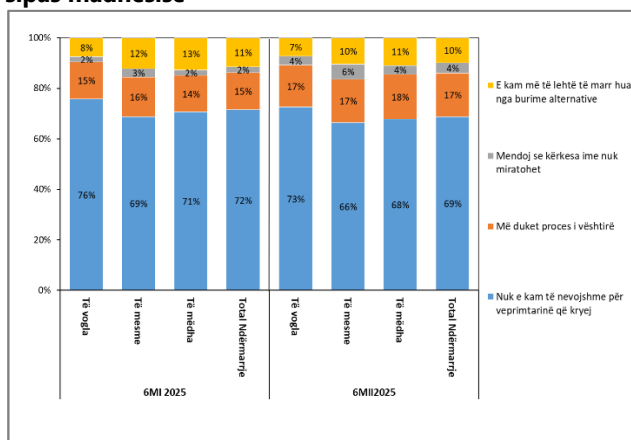
Ndërmarrjet që nuk kanë aplikuar për hua, në shumicën e rasteve (69% e rasteve), pohojnë kryesisht se nuk e kanë të nevojshme për veprimtarinë që kryejnë (përkatësisht 73% të ndërmarrjeve të vogla, 66% të ndërmarrjeve të mesme dhe 68% të atyre të mëdha) dhe kjo peshë ka rënë me 3 pp gjatë periudhës dhe me 2 pp krahasuar me një vit më parë; 17% e totalit të ndërmarrjeve kanë vendosur të mos aplikojnë për shkak se procesi u duket i vështirë, dhe kjo peshë është rritur me 2 pp krahasuar me periudhën e kaluar, e ardhur nga të tre grupet e ndërmarrjeve; 2% mendojnë se kërkesa e tyre nuk do të miratohet dhe 10% e tyre e vlerësojnë më të lehtë huamarrjen nga burime alternative.

¹² Pyetjet e kësaj rubrike i janë drejtuar të gjithë kampionit të ndërmarrjeve, përfshirë edhe ato johuamarrëse.

Grafik 6.1.a Kërkesa për financim e ndërmarrjeve



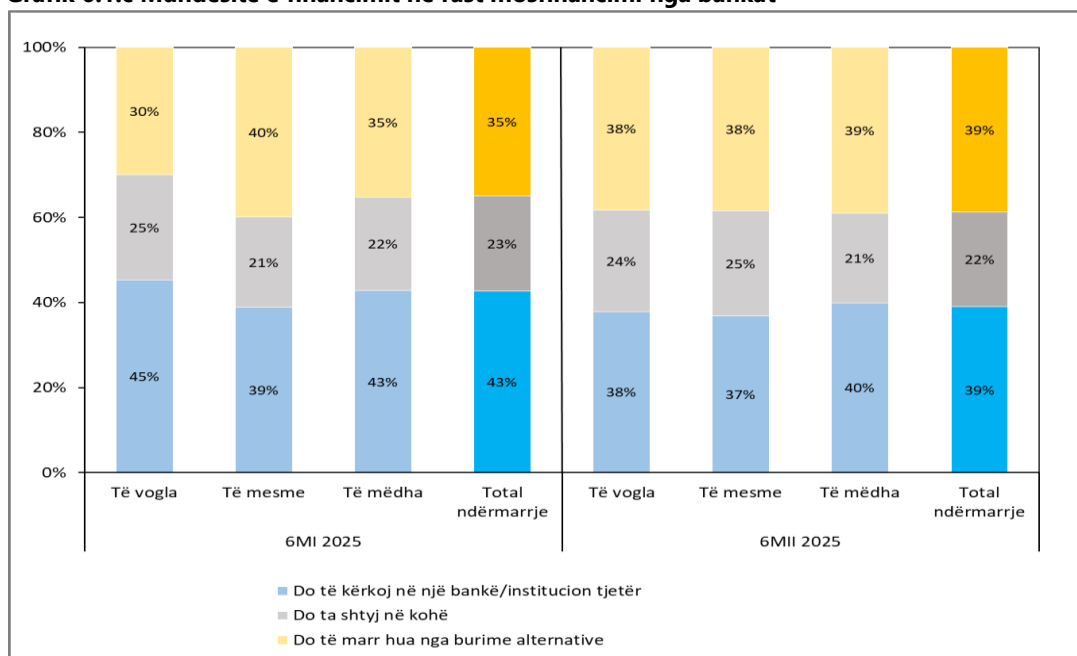
Grafik 6.1.b Ndërmarrjet që nuk kanë aplikuar për kredi sipas madhësisë



Burimi: Banka e Shqipërisë.

Të pyetur se si do të vepronin nëse nuk do të financoheshin nga bankat, pjesa më e madhe e ndërmarrjeve (rreth 39% e totalit) ka deklaruar se do t'i drejtohet një banke apo institucioni tjetër financiar, dhe kjo peshë ka rënë krahasuar me gjashtëmujorin e kaluar, por është rritur krahasuar me një vit më parë, e ardhur nga të tre grupet e ndërmarrjeve. Nga ana tjetër, rreth 39% e ndërmarrjeve deklarojnë se do të marrin hua nga burime alternative dhe 22% pohojnë se do të shtyjnë në kohë planet e tyre.

Grafik 6.1.c Mundësitë e financimit në rast mosfinancimi nga bankat



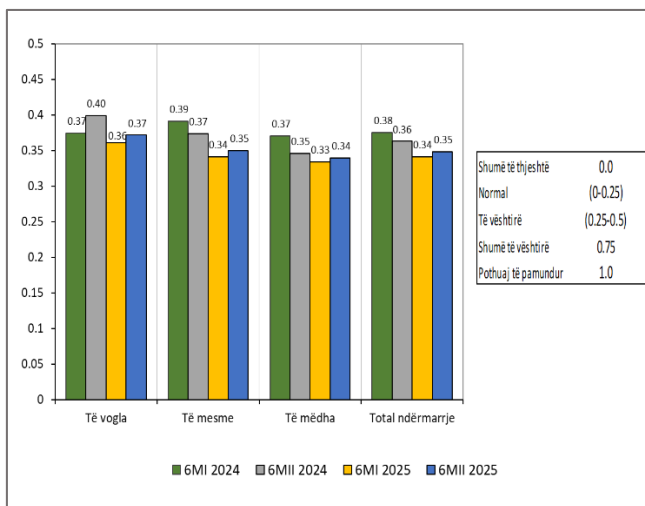
Burimi: Banka e Shqipërisë.

6.2 Procesi i huamarrjes dhe marrëdhënia me bankat

Indeksi i vështirësisë së procesit të huamarrjes nga bankat, për periudhën, ka rezultuar 0.35 për totalin e ndërmarrjeve, duke shënuar rritje krahasuar me periudhën paraardhëse, por rënie krahasuar

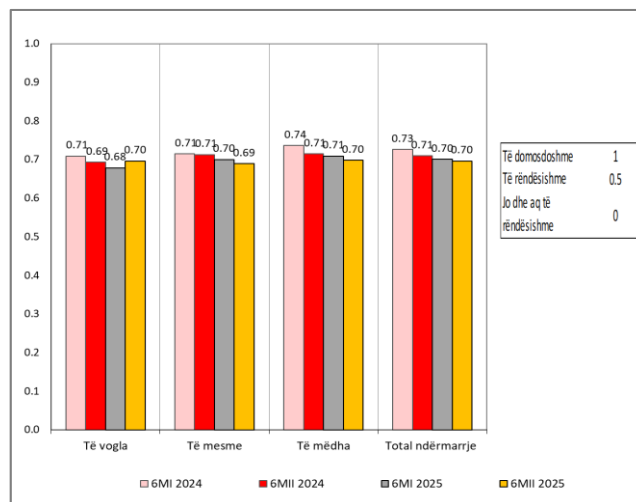
me një vit më parë. Ky indeks vijon të mbetet midis nivelit "normal" dhe "i vështirë" për të tri grupet e ndërmarrjeve. Krahasuar me gjashtëmujorin e kaluar, niveli i vështirësisë është vlerësuar në rritje dhe në të njëjtën masë nga të tre grupet e ndërmarrjeve.

Grafik 6.2.a Indeksi i vështirësisë së marrjes së një huaje nga bankat në vend¹³



Burimi: Banka e Shqipërisë.

Grafik 6.2.b Indeksi i rëndësisë së marrëdhënies me bankat¹⁴



Marrëdhënia me bankat, e matur nga indeksi përkatës, vijon të vlerësohet midis nivelit "e rëndësishme" dhe "e domosdoshme", me një vlerë prej 0.70 për totalin e ndërmarrjeve, duke mbetur i pandryshuar krahasuar me gjashtëmujorin e kaluar, dhe ka shënuar rënie të lehtë krahasuar me një vit më parë.

6.3 Vështirësia e përfitimit të huasë¹⁵ dhe planifikimi i huamarrjes

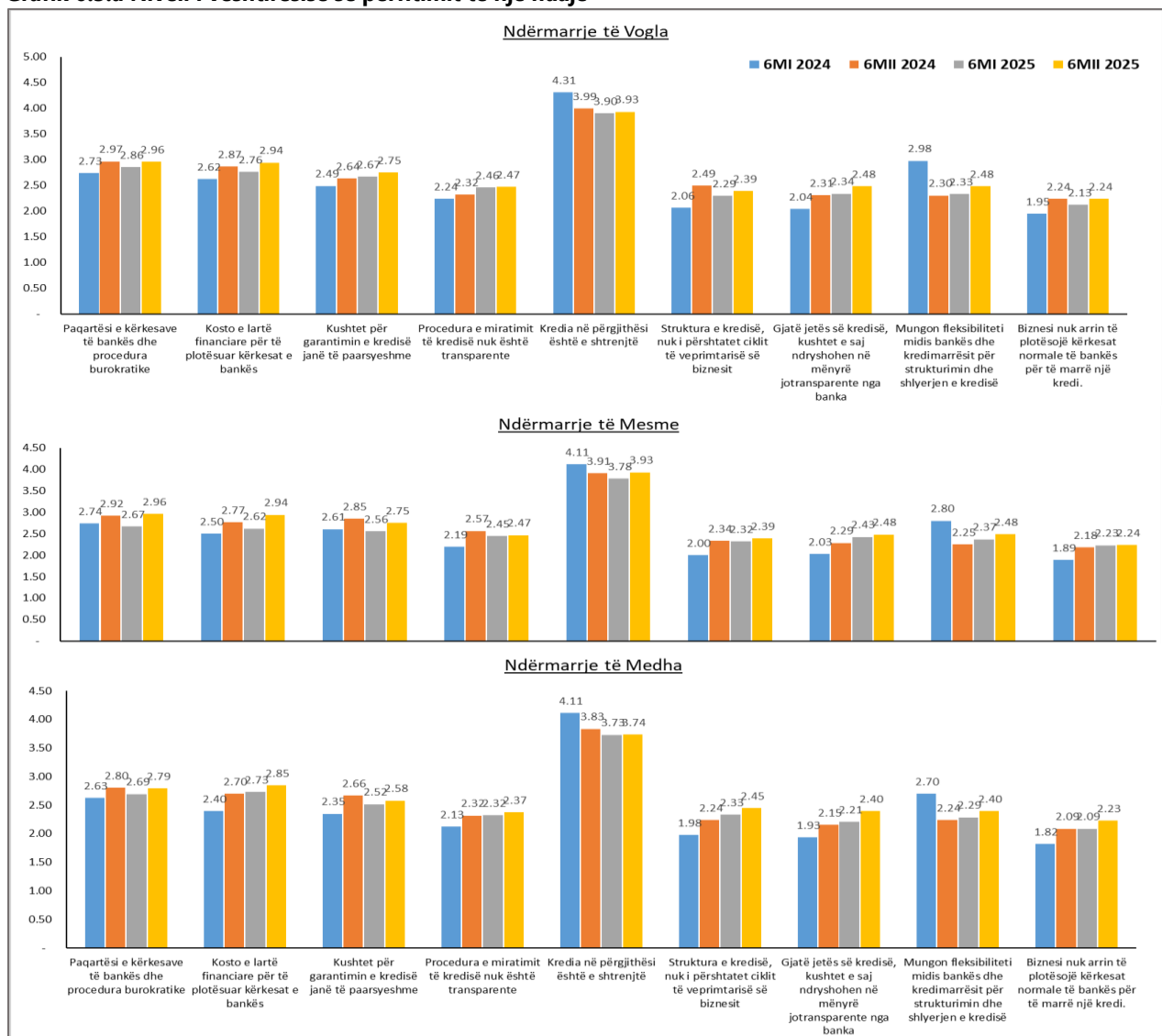
Kostoja e kredisë vijon të konsiderohet si elementi kryesor që vështirëson përfitimin e një huaje bankare, më i theksuar për ndërmarrjet e vogla dhe ato të mesme. Vlerësimi për këtë element ka shënuar një rritje të lehtë për të tri grupet e ndërmarrjeve krahasuar me periudhën e kaluar, por ka vijuar të bjerë për ndërmarrjet e vogla dhe të mëdha.

¹³ Ky indeks llogaritet duke peshuar përgjigjet e ndërmarrjeve ndaj totalit të përgjigjeve sipas një koeficienti, i cili rritet me rritjen e vështirësisë së këtij procesi. Koeficienti për alternativën "shumë e thjeshtë" = 0, "normal" = 0.25, "i vështirë" = 0.5, "shumë e vështirë" = 0.75, "pothuajse i pamundur" = 1.

¹⁴ Ky indeks llogaritet duke peshuar peshat e përgjigjeve të ndërmarrjeve ndaj totalit të përgjigjeve, sipas koeficientëve që marrin vlerat: 1 për alternativën "e domosdoshme", 0.5 për alternativën "e rëndësishme" dhe vlerën 0 për alternativën "jo dhe aq e rëndësishme".

¹⁵ Për të vlerësuar vështirësinë e përfitimit të një huaje bankare, ndërmarrjeve iu është kërkuar të japin gjykimin e tyre për një sërë elementesh cilësore, sipas një sistemi vlerësimi me 5 shkallë, ku shkalla më e ulët e vështirësisë është 1 dhe shkalla më e lartë është 5. Për të marrë një vlerësim mesatar për secilin element cilësor, shkallët e vlerësimit nga 1 në 5 peshohen me peshat e përgjigjeve të dhëna nga ndërmarrjet.

Grafik 6.3.a Niveli i vështirësisë së përfitimit të një huaje



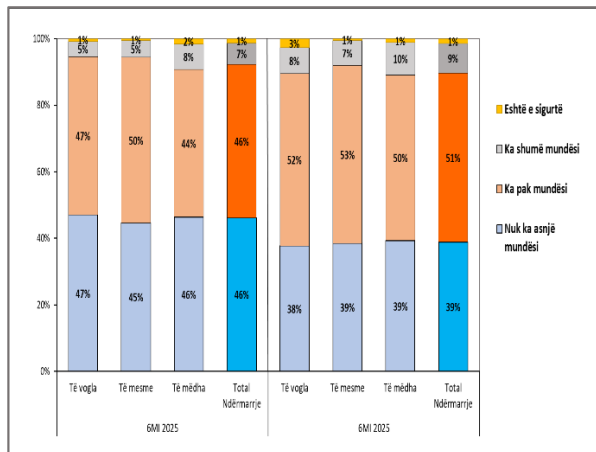
Burimi: Banka e Shqipërisë.

Përtej koston, si elemente të tjera të vështirësisë së përfitimit të kredisë nga bankat (mbështetur në vlerësimin e mesatarizuar të tyre), listohen edhe “paqartësia e kërkesave të bankës dhe procedurat burokratike” dhe “kosto e lartë financiare për të plotësuar kërkesat e bankës”. Gjithsesi, rëndësia e këtyre elementeve është vlerësuar gjithashtu në rënie nga të tri grupet e ndërmarrjeve.

Lidhur me planifikimin për huamarrje në gjashtëmujorin e ardhshëm, ndërmarrjet janë përgjigjur se kërkesa për kredi pritet të jetë pozitive, dhe në rritje krahasuar me gjashtëmujorin e kaluar dhe krahasuar me një vit më parë. Kështu, rreth 39% e tyre deklarojnë se “nuk ka asnjë mundësi” që të kërkojnë një kredi bankare gjatë periudhës së ardhshme, dhe kjo peshë ka rënë si në terma gjashtëmujorë ashtu edhe në terma vjetorë, për të tri grupet e ndërmarrjeve. Ndërkohë, pesha e atyre që pohojnë në shkallë të ndryshme sigurie (“ka pak mundësi”, “shumë mundësi” apo “është e sigurt”) që të kërkojnë një kredi gjatë gjysmës së parë të vitit 2026, ka shënuar rritje, më e theksuar në rastin e ndërmarrjeve të vogla.

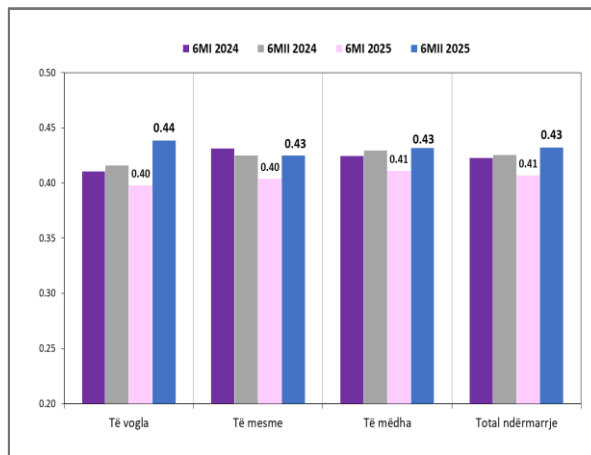
Indeksi i vlerësimit të planifikimit të huamarrjes për gjashtëmujorin e ardhshëm¹⁶ rezulton në nivelin 0.43 për totalin e ndërmarrjeve, duke shënuar rritje krahasuar me gjashtëmujorin e kaluar dhe krahasuar me një vit më parë. Kjo rritje ka ardhur kryesisht nga ndërmarrjet e vogla dhe më pak nga dy grupet e tjera.

Grafik 6.3.b Shpërndarja e ndërmarrjeve sipas planifikimit të huamarrjes



Burimi: Banka e Shqipërisë.

Grafik 6.3.c Indeksi i planifikimit të huamarrjes



¹⁶ Për të vlerësuar përgjigjet e ndërmarrjeve është ndërtuar indeksi mbi planifikimin e huamarrjes, i cili llogaritet duke peshuar peshat e përgjigjeve të ndërmarrjeve ndaj totalit të përgjigjeve sipas një koeficienti, i cili rritet me rritjen e mundësisë së huamarrjes. Koeficienti për alternativën: “nuk ka asnjë mundësi” = 0.25; “ka pak mundësi” = 0.5; “ka shumë mundësi” = 0.75; “është e sigurt” = 1.