



**Banka e Shqipërisë**  
**Departamenti i Politikës Monetare**

Vrojtimi i Besimit të Bizneseve dhe të Konsumatorëve

*Shpjegime metodologjike*

(Janar, 2014)

**Përgatiti:**

**Ermelinda Kristo**

**Merita Boka**

**Delina Ibrahimaj**

*Komentet lidhur me këtë material mund t'u drejtohen autorëve me e-mail në adresën:  
parashikimi@bankofalbania.org*

## **Përmbajtja:**

1. Karakteristika të përgjithshme .....	3
2. Mbledhja dhe përpunimi i informacionit .....	5
2.1 Kampioni-zgjedhja .....	5
2.2 Agregimi i të dhënave .....	6
2.3 Llogaritja e balancave .....	7
2.4 Rregullimi sezonal dhe heqja e vlerave ekstreme (outliers) .....	7
3. Llogaritja e treguesve të agreguar të besimit .....	8
3.1 Treguesi i Besimit të Industrisë .....	8
3.2 Treguesi i Besimit të Ndërtimit .....	10
3.3 Treguesi i Besimit të Shërbimeve.....	10
3.4 Treguesi i Besimit të Konsumatorëve .....	11
3.5 Treguesi i Besimit të Tregtisë.....	12
3.6 Treguesi i Ndjesisë Ekonomike .....	13
4. Përdorimi i rezultateve të vrojtimeve.....	15
4.1 Publikimi i rezultateve .....	15
4.2 Përdorimi i rezultateve të publikuara në Bankën e Shqipërisë .....	15
Aneks 1. ....	18
Aneks 2 .....	24

## **Fjalor i shkurtimeve:**

VBB	Vrojtimi i Besimit të Biznesit
VBK	Vrojtimi i Besimit të Konsumatorit
TNE	Treguesi i Ndjesisë Ekonomike
TBI	Treguesi i Besimit të Industrisë
TBN	Treguesi i Besimit të Ndërtimit
TBSH	Treguesi i Besimit të Shërbimeve
TBT	Treguesi i Besimit të Tregtisë
TBK	Treguesi i Besimit të Konsumatorit
KE	Komisioni Evropian

## 1. Karakteristika të përgjithshme

Banka e Shqipërisë, duke filluar nga viti 2002, në bashkëpunim me Institutin e Statistikave, zhvillon vërtetimin e besimit të biznesit (VBB) dhe vërtetimin e besimit të konsumatorit (VBK), me synim vlerësimin e aspekteve të ndryshme të aktivitetit ekonomik të bizneseve dhe të konsumatorëve familjarë. Vërtetimi i besimit të bizneseve mbulon katër sektorë të rëndësishëm të ekonomisë: industrinë, ndërtimin, shërbimet dhe, duke filluar prej tremujorit të dytë të vitit 2011, dhe sektorin e tregtisë<sup>1</sup>. VBB dhe VBK zhvillohen me frekuencë tremujore. Pyetësorët e të dy vërtetimeve përbëhen kryesisht nga pyetje cilësore<sup>2</sup> që synojnë vjeljen e opinionëve (ndjesive apo perceptimeve) të ndërmarrjeve dhe konsumatorëve të vërtetuar mbi zhvillimet ekonomike në periudha afatshkurtra (vlerësime për tremujorin e shkuar dhe atë të ardhshëm). Pyetësorët që u drejtohen ndërmarrjeve në sektorët e industrisë dhe të ndërtimit kanë disa ndryshime krahasuar me ato që u drejtohen ndërmarrjeve që veprojnë në sektorin e shërbimeve dhe të tregtisë. Për vetë natyrën e aktivitetit të këtyre të fundit, nuk janë vendosur pyetjet mbi prodhimin, kërkesën e huaj (eksportet) dhe gjendjen korrente dhe të pritshme të inventarëve.

Pyetësorët e VBB-së dhe VBK-së janë hartuar në përputhshmëri me ato të përdorur nga Komisioni Evropian bazuar në Programin e Përbashkët të Harmonizuar të BE-së për Vërtetimin e Besimit të Bizneseve dhe Konsumatorëve<sup>3</sup>.

Pyetësori i VBB-së përbëhet nga 30 pyetje të përhershme të grupuara në 7 kategori kryesore, si më poshtë (shih aneksi 1, Seksioni A. Pyetësori i Biznesit):

- klima e përgjithshme e biznesit (pyetjet 1 dhe 2);
- aktiviteti i përgjithshëm i firmës (pyetjet 3-11);
- inventarët ( pyetjet 12-13);
- çmimet e prodhimit (pyetjet 14-15);
- tregu i punës (pyetjet 16-19);
- konkurrenca<sup>4</sup> dhe gjendja financiare (pyetjet 20-21);
- shfrytëzimi i kapaciteteve prodhuese (pyetjet 22-29);

<sup>1</sup> Që prej fillimit të vërtetimit të tij, në tremujorin e katërt të vitit 2002, sektori i shërbimeve përfshinte një numër të vogël firmash të sektorit të tregtisë (rreth 20), në një kampion të përbashkët. Duke filluar nga tremujori i dytë i vitit 2011, në kuadrin e përafrimit me metodologjinë e Komisionit Evropian dhe vendet e OECD-së dhe përmirësimin e cilësisë së informacioneve të marra nga vërtetimet e besimit u gjykua i përshtatshëm shtimi i pyetësorit edhe për sektorin e tregtisë.

<sup>2</sup> Pyetjet cilësore kërkojnë nga i intervistuari një përgjigje në formën e një opinioni, perceptimi apo gjykimi për zhvillime të shkuara apo zhvillime të pritura, për aspekte të ndryshme, në ndryshim nga pyetjet sasore të cilat kërkojnë nga i intervistuari të përgjigjet me një numër - të dhëna sasore.

<sup>3</sup> *The Joint Harmonized EU Programme of Business and Consumer Surveys: User Guide. European Commission.*

<sup>4</sup> Pyetja në lidhje me konkurrencën në secilin prej sektorëve, duke filluar që prej tremujorit të parë të vitit 2010 nuk ka më frekuencë tremujore, por vendoset vetëm një herë në vit (në tremujorin e parë të çdo viti, për të marrë informacion mbi nivelin e konkurrencës së perceptuar për vitin paraardhës).

- pritjet për ecurinë e çmimeve (pyetja 30).

Pyetjet kanë strukturë të ngjashme dhe të intervistuarit japin vlerësimet e tyre në lidhje me situatën në tremujorin në fjalë, krahasuar me tremujorin e mëparshëm, si dhe pritjet e tyre në lidhje me zhvillimet në tremujorin pasues. Me frekuencë gjashtëmujore, në pyetësin e VBB-së, shtohet dhe një rubrikë e lidhur me investimet korrente dhe të pritshme të ndërmarrjeve sipas sektorëve.

Pyetësi i VBK-së përbëhet nga 13 pyetje të grupuara në 4 kategori kryesore, si më poshtë (shih aneksi 1, seksioni B. Pyetësi i Konsumatorit):

- gjendja personale financiare (pyetjet 1 dhe 2);
- gjendja e përgjithshme ekonomike (pyetjet 3-5.2);
- pritjet mbi ecurinë e çmimeve (pyetjet 6.1-7);
- shpenzimet dhe kursimet (pyetjet 8-13).

Qëllimi kryesor i vrojtimit të VBB-së dhe VBK-së është mbledhja e informacionit sa më të plotë dhe në kohë mbi zhvillimet e ekonomisë në vend dhe aspekteve të ndryshme të aktivitetit të bizneseve dhe konsumatorëve të vrojtuar. Informacioni i mbledhur nëpërmjet tyre përdoret për të ndërtuar tregues përmbljedhës për sektorë të veçantë të ekonomisë dhe treguesin e ndjesisë ekonomike. Treguesit e ndërtuar përmbljedhës nevojën për një shkallë më të gjerë informacioni, si në procesin e brendshëm vendimmarrës në Bankën e Shqipërisë ashtu edhe nevojën për informim të agjentëve të ndryshëm ekonomikë. Përdorimi i rezultateve të vrojtimit të besimit siguron ndërtimin e serive kohore, të cilat jo vetëm plotësojnë bashkësinë e të dhënave zyrtare ekzistuese, por bëjnë të mundur dhe ndërtimin e treguesve që përafrojnë informacionin zyrtar, i cili publikohet me vonësë kohore dhe mund të jetë subjekt i rishikimit. Rezultatet e vrojtimit të besimit nuk rishikohen, pasi ardhja e informacionit për çdo fazë të vrojtimit ndalon me përfundimin e fazës përkatëse. Gjithashtu, nëpërmjet pyetjeve cilësore mund të merren informacione mbi aspekte të ndryshme të biznesit (pritjet e ndërmarrjeve dhe të konsumatorëve, norma e shfrytëzimit të kapaciteteve etj.) që nuk mbulohen nga statistikat tradicionale. Treguesit e përmbljedhur të vrojtimit gjejnë përdorim jo vetëm në procesin e analizës së gjendjes aktuale të ekonomisë, por edhe për parashikimin e zhvillimeve të saj në të ardhmen, duke i ardhur në ndihmë procesit vendimmarrës.

Për realizimin e VBB-së dhe VBK-së, Banka e Shqipërisë ka bashkëpunuar me INSTAT-in për përcaktimin e zgjedhjes në bazë të një sërë karakteristikash të mirëpërcaktuara (shih pjesa 2.1). Aktualisht, INSTAT-i mbulon fazën e anketimit në terren të subjekteve të vrojtuar dhe mbledhjen e pyetësorëve. Kontrolli, hedhja, përpunimi dhe publikimi i rezultateve të vrojtimit realizohet pranë Bankës së Shqipërisë. Agregimi i informacionit cilësor të përfutur nga përgjigjet e pyetësorëve bëhet fillimisht në nivel sektori, dhe më pas për të gjithë ekonominë (shih pjesa 3.5). Ndryshimet cilësore të pyetësorëve dhe të

metodologjisë së agregimit të të dhënave kanë synuar përafrimin me pyetëtorët dhe metodologjinë e përdorur nga Komisioni Evropian.

Rezultatet e VBB-së dhe VBK-së reflektojnë vetëm prirjen e treguesve të perceptuar nga bizneset dhe nga konsumatorët. Ato nuk pasqyrojnë gjykimet e Bankës së Shqipërisë. Treguesit në nivel sektorial apo për ekonominë dhe ato të konsumatorëve, konsiderohen si tregues paraprakë të zhvillimeve në sektorët përkatës, por nuk parashikojnë dhe nuk zëvendësojnë statistikat sasiore zyrtare.

## 2. Mbledhja dhe përpunimi i informacionit

### 2.1 *Kampioni-zgjedhja*

Përcaktimi i kampionit të një vrojtimi ka të bëjë me zgjedhjen e subjekteve individuale që intervistohen. Përzgjedhja e subjekteve bëhet në bazë të një ose disa karakteristikave të kërkuara, në mënyrë që tërësia e këtyre subjekteve të përfaqësojë sa më mirë popullatën.

Në rastin e VBB-së dhe VBK-së, përcaktimi i zgjedhjes së ndërmarrjeve dhe të konsumatorëve është bazuar në parimin e përfaqësimit sa më të mirë të popullatës. Për ndërmarrjet, kushti kryesor për zgjedhjen brenda sektorëve kërkon që ndërmarrjet të jenë të mëdha (bazuar në përkufizimin që INSTAT-i përdor) dhe së bashku, këto ndërmarrje të përfaqësojnë një shkallë sa më të lartë të shifrës së afarizmit total në sektorin përkatës. Shkalla më e lartë e përfaqësimit arrihet në sektorin e industrisë (74% në vitin 2013) dhe më e ulëta në sektorin e shërbimeve dhe të ndërtimit (përkatësisht 57%). Fillimisht, kampioni i vrojtimit të bizneseve u ndërtua mbi listën e bizneseve që INSTAT-i harton dhe përdor gjatë realizimit Anketën Strukturore të Ndërmarrjeve Ekonomike 2000 (ASNE). Ky kampion u përditësua me të dhënat më të fundit të ANSE 2011.

Tabelë 1. Shpërndarja e ndërmarrjeve sipas sektorëve dhe përfaqësueshmëria ndër vite.

	2000		2013	
	Shkalla e përfaqësimit*	Nr. nd.	Shkalla e përfaqësimit	Nr. nd.
<b>INDUSTRIA</b>	<b>69.1%</b>	<b>343</b>	<b>74.0%</b>	<b>350</b>
Industria e produkteve ushqimore, pijeve dhe duhanit	72.0%	43	72.8%	69
Industria tekstile, veshjeve dhe gëzofëve	65.0%	114	85.1%	131
Industria e këpucëve dhe lëkurëve	67.0%	38	82.9%	39
Punimet me dru dhe artikujve prej druri, letrës, shtypshkronja, artikuj te tjerë jometalikë	65.0%	54	61.9%	64
Industria kimike, kauçukut dhe plastikës, minerale jometalike	80.0%	60	80.1%	69
Siderurgjia, punime me metale, makina dhe pajisje, aparate elektrike, mjete të tjera transporti	68.0%	34	80.0%	32
<b>NDËRTIMI</b>	<b>67.0%</b>	<b>239</b>	<b>56.8%</b>	<b>250</b>

<b>SHËRBIME</b>		<b>114</b>	<b>56.9%</b>	<b>200</b>
Tregtia me shumicë dhe ndërmjetësimi tregtar, tregtia me pakicë dhe riparimi i artikujve personalë dhe shtëpiakë	24.1%	24	-	-
Hotele dhe restorante		55	16.4%	58
Shërbime të tjera		35	89.4%	142
<b>TREGTIA**</b>	<b>65.0%</b>	<b>696</b>	<b>65.0%</b>	<b>200</b>
<b>TOTAL EKONOMIA</b>	<b>65%</b>	<b>696</b>	<b>66.9%</b>	<b>1046</b>
<b>KONSUMATORI</b>		<b>1200</b>		<b>1200</b>

Burimi: INSTAT

<sup>\*)</sup> Shkalla e përfaqësimit llogaritet si përqindje e shifrës së afarizmit të bizneseve të besimit të biznesit në totalin e shifrës së afarizmit të popullatës së bizneseve sipas Anketës Strukturore të Ndërmarrjeve (ASN) të organizuar nga INSTAT.

\*\* duke filluar që prej tremujorit të dytë të vitit 2011.

Sektori i shërbimeve u përfshi për herë të parë në vrojtim në fund të vitit 2002. Duke filluar prej tremujorit të dytë të vitit 2011, nga sektori i shërbimeve u shkëputën aktivitetet që kishin të bënin me tregtinë me shumicë dhe ndërmjetësimin tregtar, tregtia me pakicë dhe riparimi i artikujve personalë dhe shtëpiakë.

Për sa i përket vrojtimit të konsumatorëve, fillimisht zgjedhja u përcaktua mbështetur në të dhënat për regjistrimin e popullsisë së vitit 2001 nga INSTAT-i, me zgjedhje rastësore të filtruar sipas shpërndarjes së popullsisë urbane dhe rurale. Në vrojtim morën pjesë 1200 konsumatorë të shpërndarë në 17 qytete kryesore (që përkohë me qytetet ku mblidhen të dhënat për llogaritjen e indeksit të çmimeve të konsumit), me banim të përhershëm dhe me moshë mbi 16 vjeç. Ndër vite, për të mënjeluar fenomenin e lodhjes së kampionit, ai është rifreskuar vazhdimisht me rreth 10% të individëve pjesëmarrës çdo vit. Gjatë vitit 2013, zgjedhja e konsumatorëve u përditësua me rezultatet e fundit të censusit të popullsisë, të kryer gjatë vitit 2011.

VBB-ja dhe VBK-ja përdorin një kampion të fiksuar biznesesh<sup>5</sup> dhe konsumatorësh në çdo fazë të vrojtimit. Në këtë mënyrë ruhet krahasueshmëria në kohë e rezultateve dhe evitohet lodhja dhe rënia e nivelit të bashkëpunimit të njësive të vrojtuar.

## 2.2 Agregimi i të dhënave

Agregimi i të dhënave fillon me agregimin e përgjigjeve për çdo pyetje. Përgjigjet për çdo alternativë të pyetjeve numërohen dhe shprehen si përqindje ndaj numrit total të bizneseve që i janë përgjigjur asaj pyetjeje. Për shembull, në pyetjet me 3 alternativa, shprehen përgjigjet pozitive (P), negative (N) dhe përgjigje që nuk raportojnë për

<sup>5</sup> Kampioni i VBB-së është pothuaj i fiksuar, pasi ai rishikohet për të përjashtuar ato biznese që nuk përgjigjen apo kanë mbyllur aktivitetin e tyre, për t'u zëvendësuar me biznese të ngjashme në madhësi dhe në natyrën e aktivitetit ekonomik. Procesi i rishikimit është i kufizuar; zëvendësimi i bizneseve nuk e tejkalon gjatë një viti 10% të kampionit të fiksuar.

ndryshim (E), në përqindje ndaj totalit të përgjigjeve në mënyrë që për çdo pyetje të krijohet vektori:

$$X=f(P, E, M) \text{ ku } P+N+E=100$$

### **2.3 Llogaritja e balancave**

Llogaritja e balancave është metoda më e përdorur e agregimit dhe e kuantifikimit të informacionit me karakter cilësor të vrojtimeve. Balancat janë diferenca midis përgjigjeve pozitive dhe negative, të shprehura në përqindje. Në varësi të alternativave të një pyetjeje, për pyetje me 3 alternativa; “pozitive” (“rritur”, “përmirësuar”, “më shumë” etj.), “neutrale” (“pa ndryshuar”, “njësoj”, “mjaftueshëm”) dhe “negative” (“ulur”, “keqësuar”, “më pak”), balanca llogaritet si:

$$B = P - N$$

Ku:

B - balanca e pyetjes individuale;

P - përqindja e përgjigjeve pozitive;

N - përqindja e përgjigjeve negative.

Në rastin e pyetjeve me 5 alternativa, për shembull “rritur shumë”, “rritur”, “pa ndryshim”, “ulur” dhe “ulur shumë”, balancat llogariten bazuar në mesataret e peshuara. Përgjigjeve ekstreme (rritur shumë dhe ulur shumë) u jepet një peshë prej 1.0 dhe përgjigjeve më pak ekstreme u jepet pesha 0.5. Duke shënuar me PP dhe NN alternativat “rritur shumë” dhe “ulur shumë”, balanca llogaritet si më poshtë:

$$B = (PP+0.5P) - (0.5N+NN)$$

$$\text{Ku } PP+P+E+N+NN=100$$

Nisur nga të dyja mënyrat e paraqitura më lart për llogaritjen e balancave, vlerat që ato marrin luhaten nga -100, kur të gjitha përgjigjet janë dhënë negative (ose ato më negativet në rastin e pyetjeve me 5 alternativa), në +100, kur të gjitha përgjigjet janë dhënë pozitive (ose ato më pozitivet). Vlera 0% ose një vlerë pranë saj interpretohet si një situatë relativisht e pandryshuar për tremujorët që krahasohen.

### **2.4 Rregullimi sezonal dhe heqja e vlerave ekstreme (outliers)**

Balancat e llogaritura për secilën pyetje të bizneseve, para se të përpunohen më tej, rregullohen për sezonalitet. Metoda e përdorur është “Census XII-Additive”. Testet për praninë e sezonalitet tregojnë se balancat e konsumatorit nuk shfaqin ecuri të dukshme sezonale dhe ato përpunohen të parregulluara për sezonalitet.

Një nga pyetjet që u drejtohet bizneseve dhe që kërkon një përgjigje sasiore është ajo lidhur me normën e shfrytëzimit të kapaciteteve. Përgjigjet e kësaj pyetje marrin vlera nga 0 në 100% të kapaciteteve aktuale të bizneseve. Metodatat statistikore identifikojnë që në disa tremujorë ekzistojnë vlera ekstreme të përgjigjeve (*outliers*). Heqja e këtyre vlerave bazohet në rezultatet e testeve statistikore për identifikimin e vlerave ekstreme por edhe në gjykim<sup>6</sup>. Më konkretisht, për sektorët e industrisë, të ndërtimit dhe të shërbimeve hiqen vlerat më të ulëta se 10%. Për sektorin e tregtisë hiqen vlerat më të ulëta se 20%.

### 3. Llogaritja e treguesve të agreguar të besimit

Nisur në rezultatet e detajuara (balancat e çdo pyetjeje) llogariten disa tregues të agreguar. Së pari, për çdo sektor (industri, ndërtim, shërbime dhe tregti) llogaritet treguesi i besimit (TB), i cili kombinon balancat e pyetjeve për sektorin përkatës. TB për çdo sektor është llogaritur si mesatare e thjeshtë e balancave të rregulluara sezonalisht<sup>7</sup>, por jo të standardizuara, të pyetjeve specifike të zgjedhura nga pyetësi i secilit sektor. Balancat për ndërtimin e treguesi të agreguar për secilin sektor janë zgjedhur në mënyrë të tillë, që të kenë një lidhje sa më të fortë me serinë e referencës. Si seri reference është përdorur prodhimi i brendshëm bruto real dhe indeksi i tregtisë me pakicë. Balancat nuk janë standardizuar para agregimit. TB japin informacion lidhur me zhvillimet ekonomike në sektorë të ndryshëm.

Së dyti, llogaritet treguesi i ndjesisë ekonomike (TNE), i cili kombinon balanca nga 5 sektorë (industri, ndërtim, shërbime dhe konsumatorët) duke synuar të kapë aktivitetin e përgjithshëm të ekonomisë në vend. TNE ndërtohet duke u bazuar në të njëjtat balanca që përdoren për ndërtimin e TB-ve për secilin sektor, me ndryshimin që balancat standardizohen para agregimit<sup>8</sup>.

#### 3.1 Treguesi i Besimit të Industrisë<sup>9</sup>

Treguesi i besimit të industrisë llogaritet si mesatare aritmetike (në pikë përqindje) e përgjigjeve të pyetjeve mbi *prodhimin*, mbi *gjendjen financiare* dhe mbi *gjendjen e inventarëve* (balanca e marrë me shenjë të kundërt). Balancat e këtyre pyetjeve janë të rregulluara sezonalisht.

---

<sup>6</sup> Përgjigjet e kësaj pyetjeje kanë vetëm vlera ekstreme të ulëta, pasi shpërndarja e përgjigjeve nuk është normale, por e përqendruar në vlerat e larta.

<sup>7</sup> Me përjashtim të treguesit të besimit të konsumatorëve, i cili është ndërtuar si mesatare e thjeshtë e balancave të parregulluara për sezonalitetin.

<sup>8</sup> Standardizimi i balancave (zbritet mesatarja dhe pastaj pjesëtohet me devijimin standard) ka për qëllim të shmangë mundësinë që balancat/seritë me amplitudën më të theksuar, të dominojnë treguesin e agreguar.

<sup>9</sup> Në tremujorin e katërt të vitit 2013 është rishikuar metodologjia e llogaritjes së TBI-së, duke zëvendësuar balancën e *punësimit* me atë të *gjendjes financiare*.

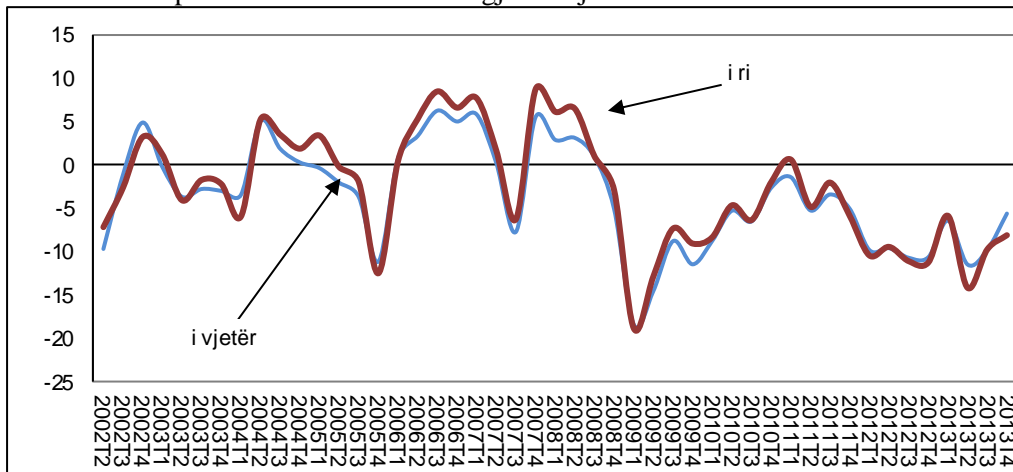


Pyetjet (shiko aneksin 1 për pyetëtorin e plotë):

- P.10 Si është paraqitur ecuria e **prodhimit** në firmën tuaj në periudhën ....?
1. Është rritur
  2. E njëjtë
  3. Ka pësuar rënie
- P.12 Çfarë ndryshimesh kanë ndodhur në **inventarin** e firmës suaj gjatë periudhës ....?
1. Është rritur
  2. S'ka ndryshime
  3. Ka pësuar rënie
- P.21 Si ka ndryshuar **gjendja financiare** e firmës suaj gjatë periudhës ....?
1. Është rritur
  2. S'ka ndryshime
  3. Ka pësuar rënie

Në janar 2014, u rishikua metodologjia e ndërtimit të treguesve të besimit. Kjo nënkupton heqjen dhe zëvendësimin e një prej komponentëve të TBI-së; balanca e *gjendjes financiare* ka zëvendësuar balancën e *punësimit*. Rishikimi i komponentëve përbërës të TBI-së u bazua në analizën korrelative të të gjitha balancave të pyetësorit me serinë e referencës<sup>10</sup>. Nga kjo analizë rezultoi që balancat e *prodhimit* dhe e *inventarëve* vijnë të ruajnë lidhjen e ngushtë me serinë e referencës, ndërkohë që balanca e *punësimit* e kishte humbur atë. Në grafikun më poshtë tregohet TBI-ja e ndërtuar me një komponent të ndryshuar, krahasuar me të mëparshmin.

Grafik 1: TBI pas rishikimit të metodologjisë në janar 2014.



Burimi: Banka e Shqipërisë.

<sup>10</sup> Bazuar në koeficientin e korrelacionit të serive të balancave me serinë e referencës, ndryshimet vjetore të PBB-së reale, si dhe bazuar mbi koeficientët e lëvizshëm 5-vjeçarë përkatës, për të parë qëndrueshmërinë e lidhjes në kohë.

### 3.2 Treguesi i Besimit të Ndërtimit

Treguesi i besimit të ndërtimit është llogaritur si mesatare aritmetike (në pikë përqindjeje) e përgjigjeve të pyetjeve mbi *prodhimin*, mbi *kërkesën* dhe mbi *punësimin*. Balancat e këtyre pyetjeve janë të rregulluara sezonalisht.

Pyetjet (shiko aneksin 1 për pyetësin e plotë):

P.10 Si është paraqitur ecuria e **prodhimit** në firmën tuaj në periudhën ....?

1. Është rritur
2. E njëjtë
3. Ka pësuar rënie

P.7 Si është paraqitur **kërkesa** për mallrat dhe shërbimet tuaja për periudhën ....?

1. Është rritur
2. E njëjtë
3. Ka pësuar rënie

P.16 Si ka ndryshuar niveli i **punësimit** në firmën tuaj, gjatë periudhës ....?

1. Është rritur
2. S'ka ndryshime
3. Ka pësuar rënie

### 3.3 Treguesi i Besimit të Shërbimeve<sup>11</sup>

Treguesi i besimit të shërbimeve është llogaritur si mesatare aritmetike (në pikë përqindjeje) e përgjigjeve të pyetjeve mbi *gjendjen e përgjithshme të biznesit*, mbi *kërkesën* dhe mbi *situatën financiare*. Balancat e këtyre pyetjeve janë të rregulluara sezonalisht.

Pyetjet (shiko aneksin 1 për pyetësin e plotë):

P.3 Si paraqitet **gjendja e përgjithshme** e biznesit tuaj në periudhën ...?

1. Është rritur
2. E njëjtë
3. Ka pësuar rënie

P.16 Si ka ndryshuar **kërkesa** për shërbimet tuaja në periudhën ....?

1. Është rritur

---

<sup>11</sup> Në tremujorin e katërt të vitit 2013 është rishikuar metodologjia e llogaritjes së TBSH-së, duke zëvendësuar balancën e *punësimit* me atë të *kërkesës*.

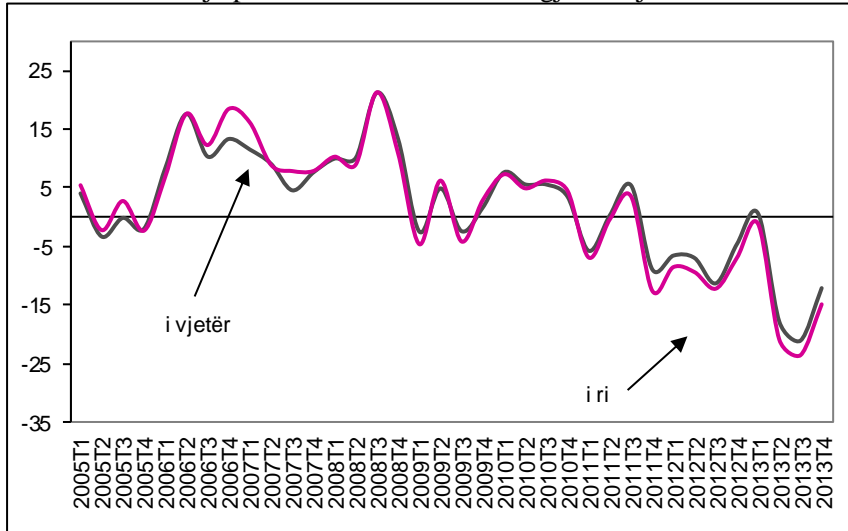
2. E njëjtë
3. Ka pësuar rënie

P.21 Si ka ndryshuar **gjendja financiare** për shërbimet tuaja në periudhën ....?

1. Është rritur
2. E njëjtë
3. Ka pësuar rënie

Balanca e *kërkesës* zëvendësoi balancën e *punësimit*, gjatë rishikimit të metodologjisë së ndërtimit të TBSH-së në muajin gusht 2013. Rishikimi i komponentëve përbërës të TBSH-së u bazua në analizën e korrelacioneve të të gjitha balancave të pyetësorit me serinë e referencës. Në grafikun më poshtë tregohet TBSH-ja e ndërtuar sipas tre komponentëve të ndryshuar, krahasuar me të mëparshmin.

Grafik 2: TBSH-ja pas rishikimit të metodologjisë në janar 2014.



Burimi: Banka e Shqipërisë.

### 3.4 Treguesi i Besimit të Konsumatorëve

Treguesi i besimit të konsumatorëve është llogaritur si mesatare aritmetike (në pikë përqindjeje) e përgjigjeve të pyetjeve mbi *situatën financiare të pritur*, *situatën ekonomike të pritur*, *blerjet* dhe *mundësitë për kursim*. Balancat e këtyre pyetjeve nuk janë të rregulluara sezonalisht.

Pyetjet (shiko aneksin 1 për pyetësorin e plotë):

P.2 Si prisni të ndryshojë situata financiare e familjes tuaj gjatë 3 muajve të ardhshëm?

1. Do të përmirësohet shumë
2. Do të përmirësohet

3. Nuk do të ndryshojë
4. Do të keqësohet
5. Do të keqësohet shumë

P.4 Si prisni të ndryshojë situata e përgjithshme ekonomike në vend gjatë 3 muajve të ardhshëm?

1. Do të përmirësohet shumë
2. Do të përmirësohet
3. Nuk do të ndryshojë
4. Do të keqësohet
5. Do të keqësohet shumë

P.9 A mendoni se tani është koha më e mirë për të bërë blerje në shuma të mëdha (si për shembull, mobilie, elektro-shtëpiake etj.)?

1. Po, tani është koha më e mirë për këto lloj blerjesh
2. Nuk ka rëndësi koha kur bëhen këto blerje
3. Jo, nuk është kohë e mirë. Këto blerje duhen lënë për më vonë

P. 13 Cila nga fjalitë e mëposhtme përshkruan më me saktësi gjendjen aktuale financiare të familjes tuaj?

1. Po marrim borxh
2. Për të përballuar shpenzimet po përdorim edhe kursimet
3. Mbulojmë shpenzimet vetëm me të ardhurat
4. Po kursejmë pak
5. Po kursejmë shumë

### 3.5 Treguesi i Besimit të Tregtisë

Treguesi i besimit në sektorin e tregtisë filloi të ndërtohet duke filluar nga tremujori i katërt i vitit 2013. Për të zgjedhur balancat të cilat të përbëjnë komponentët e treguesit të besimit për këtë sektor, u përdorën si seri reference ndryshimet vjetore të PBB-së reale dhe të indeksit të tregtisë me pakicë. Rezultatet nga të dyja analizat e korrelacionit janë të ngjashme dhe sugjerojnë tre balanca me lidhjen më të mirë: *gjendja e përgjithshme e biznesit, punësimit dhe gjendja financiare*<sup>12</sup>.

Pyetjet (shiko aneksin për pyetëtorin e plotë):

P.3 Si paraqitet **gjendja e përgjithshme** e biznesit tuaj në periudhën ...?

1. Është rritur
2. E njëjtë
3. Ka pësuar rënie

---

<sup>12</sup> Lidhjet e balancave të tregtisë me serinë e referencës nuk janë të njëkohshme; ato paraprijnë ndryshimet vjetore të PBB-së me një tremujor, ndërkohë që janë të njëkohshme me ndryshimet vjetore të indeksit të tregtisë me pakicë.

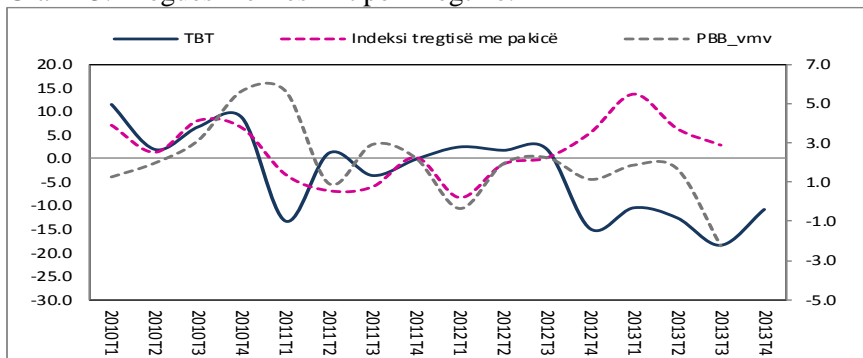
P.16 Si ka ndryshuar **punësimi**....?

1. Është rritur
2. E njëjtë
3. Ka pësuar rënie

P.21 Si ka ndryshuar **gjendja financiare** për shërbimet tuaja në periudhën ....?

1. Është rritur
2. E njëjtë
3. Ka pësuar rënie

Grafik 3: Treguesin e Besimit për Tregtinë.



Burimi: Banka e Shqipërisë.

### 3.6 Treguesi i Ndjesisë Ekonomike<sup>13</sup>

Treguesi i ndjesisë ekonomike (TNE) ka për qëllim të shprehë me anë të një treguesi të vetëm ndjesitë për aktivitetin ekonomik në vend të dy prej grupeve kryesore ekonomike, bizneseve dhe konsumatorëve. Në ndërtimin e treguesit të ndjesisë ekonomike janë përdorur 16 balancat e përdorura për ndërtimin e treguesve të besimit për secilin sektor. Peshat e caktuara për të pestë sektorët e ekonomisë, janë përcaktuar duke u bazuar në kontributin e sektorëve të industrisë, të shërbimeve, të tregtisë dhe të ndërtimit në prodhimin e brendshëm bruto të vendit<sup>14</sup>. Peshat e sektorit të konsumatorëve është mbajtur e pandryshuar nga peshat që përdor Komisioni Evropian në ndërtimin e ESI (*Economic Sentiment Index*). Peshat sipas sektorëve janë si më poshtë:

<sup>13</sup> Treguesi i ndjesisë ekonomike (TNE) para tremujorit të parë të vitit 2011 emërtohej Treguesi i tendencës ekonomike (TTE). Duke filluar nga ky tremujor është bërë ndryshimi në emërtim me qëllim përafrimit më të mirë me metodologjinë e Komisionit Evropian.

<sup>14</sup> Peshat janë llogaritur mbi mesataren e kontributeve të sektorëve për periudhën 2005-2013.

Sektori i prodhimit	10.44%
Sektori i ndërtimit	13.35%
Sektori i shërbimeve	38.54%
Sektori i tregtisë	17.67%
Konsumatorët	20.00%

Peshat e sektorëve ndahen në mënyrë të barabartë midis pyetjeve. Balanca për secilën pyetje kalon në procesin e standardizimit, pasi është rregulluar për sezonalitet. Llogaritjet e detajuara të treguesit të ndjesisë ekonomike mbi bazën e komponentëve përbërës jepen më poshtë (balanca e çdo pyetjeje e llogaritur paraprakisht):

### (1) Standardizimi

Për çdo tregues/balancë (j) llogaritet mesatarja (për secilën periudhë, t):

$$\bar{X}_j = \frac{1}{T} \sum_{t=1}^T X_{jt}$$

Për çdo tregues llogaritet devijimi standard,  $S_j$ :

$$S_j = \sqrt{\frac{1}{T-1} \sum_{t=1}^T (X_{jt} - \bar{X}_j)^2}$$

Llogaritet treguesi i standardizuar:

$$\frac{X_{jt} - \bar{X}_j}{S_j}$$

### (2) Peshimi

Bazuar në peshat sipas sektorëve të përmendura më sipër, llogaritet treguesi i peshuar:

$$Z_t = \frac{\sum_j w_j Y_{jt}}{(\sum_j w_j)_t}$$

Emëruesi është shuma e peshave të një periudhe. Nëse në një periudhë janë të gjitha pyetjet, atëherë emëruesi është 100, nesh jo, është sa shuma e pyetjeve që disponohen në periudhën t.

### (3) Treguesi i ndjesisë ekonomike-TNE

Llogaritet mesatarja e treguesit të peshuar në çdo periudhë, mesatarja e periudhave pasardhëse dhe asaj aktuale. Më pas llogaritet devijimi standard i treguesit të peshuar në çdo periudhë.

Llogaritet TNE nëpërmjet formulës më poshtë:

$$TTE = \left( \frac{Z_t - \bar{Z}}{S_z} \right) * 10 + 100$$

#### **4. Përdorimi i rezultateve të vrojtimeve**

##### **4.1 Publikimi i rezultateve**

Rezultatet e vrojtimeve publikohen në faqen e internetit të Bankës së Shqipërisë, 15 ditë kalendarike pas tremujorit referencë (shiko aneks 2), në datë 15 (ose dita e punës më e afërt e datës 15) të muajit të parë të tremujorit pasardhës. Publikimi përfshin analizën e rezultateve të çdo raundi vrojtimesh tremujore, përditësimin e serive kohore të treguesve të agreguar të besimit dhe të balancave individuale, të rregulluara dhe të parregulluara për sezonalitet. Nën të njëjtën rubrikë gjenden edhe kalendari i publikimit të vrojtimeve, shpjegimet metodologjike, si dhe materialet studimore lidhur me vrojtimet.

##### **4.2 Përdorimi i rezultateve të publikuara në Bankën e Shqipërisë**

Treguesit e besimit përdoren gjerësisht nga ekonomistët dhe vendimmarrësit në banka qendrore, ministri financash, institute kërkimore, si dhe në sektorin privat në vendet e zhvilluara dhe në zhvillim. Ato reflektojnë gjykimet e agjentëve ekonomikë për situatën aktuale dhe të ardhme. Brenda bankës qendrore të Shqipërisë, këto të dhëna kanë gjetur përdorim të gjerë në analizat ekonomike, në parashikimet afatshkurtra, si dhe në analizat e cikleve të biznesit. Dobia në analizat ekonomike varet nga marrëdhënia empirike ndërmjet tyre dhe të dhënave sasiore, të cilat ato mundohen të përafrojnë. Të dhënat nga vrojtimet mund ti paraprijnë, të jenë të njëkohshme ose të ndjekin seri kohore ekonomike, por mund dhe të mos kenë asnjë lidhje me to. Ato janë më të dobishme për analiza makroekonomike dhe për projeksione afatshkurtra kur i paraprijnë indikatorëve ekonomikë, por japin informacion të dobishëm dhe për vlerësimin e situatës aktuale dhe nëse janë të njëkohshme, duke qenë të disponueshme shumë më herët krahasuar me të dhënat sasiore.

**Analizat makroekonomike.** Treguesit e besimit kanë disa karakteristika të cilat i bëjnë të dobishëm për analizat ekonomike. Së pari, ndryshe nga të dhënat zyrtare të ekonomisë

reale të cilat publikohen 3 muaj pas tremujorit referues, të dhënat e vrojtmeve, duke qenë të disponueshme 15 ditë pas tremujorit referues, ndihmojnë në vlerësimin dhe analizën e situatës aktuale makroekonomike. Së dyti, duke qenë opinione të shprehura në një periudhë të caktuar, nuk janë subjekt rishikimesh<sup>15</sup> ndryshe nga të dhënat e llogarive kombëtare, të cilat janë subjekt rishikimesh të vazhdueshme. Së treti, duke qenë se metodologjia e ndërtimit të tyre është e harmonizuar me metodologjinë e vendeve të komunitetit evropian, indikatorët e përfutur nga treguesit e besimit janë lehtësisht të krahasueshëm me vendet e tjera të rajonit.

Më në detaj, balanca të ndryshme të vrojtimit të besimit konsumator si dhe të vrojtimit të besimit të tregtisë mund të përdoren gjerësisht për të përafruar shpenzimet konsumatore. Balancat e vrojtmeve të besimit të bizneseve mund të përdoren për të marre sinjalet e para të ecurisë së prodhimit dhe të kërkesës për periudhën e referencës dhe periudhat në vijim. Vrojtimet e besimit janë burimi i rëndësishëm për të përfutur statistikën e normës së shfrytëzimit të kapaciteteve në ekonomi. Njëkohësisht, matja e pritjeve të inflacionit të bizneseve dhe të konsumatorëve në Bankën e Shqipërisë realizohet nëpërmjet vrojtmeve të besimit. Balanca të caktuara përdoren dhe vijnë në ndihmë plotësimit të analizës mbi tregun e punës. Pyetjet e drejtpërdrejta mbi qëllimet e bizneseve për të investuar japin sinjalet e para për një tjetër komponent të kërkesës agregate, investimeve private në ekonomi. Treguesi i ndjesisë ekonomike përdoret për të sintetizuar besimin në të gjithë sektorët e ekonomisë, përfshi edhe konsumatorin si dhe për të paraprirë zhvillime të mundshme në prodhimin e brendshëm bruto të vendit. Përveç pyetjeve standarde, në tremujorë të ndryshëm pyetësorët përfshijnë rubrika të veçanta, të cilat përmbajnë pyetje mbi çështje specifike. Shpesh informacioni i nxjerrë prej këtyre rubrikave i vjen në ndihmë plotësimit të analizave dhe raporteve periodike të Politikës Monetare.

**Analiza e ciklit të biznesit.** Të dhënat e vrojtmeve nuk përmbajnë trend afatgjatë sepse reflektojnë opinione të bazuara në gjykime cilësore. Kjo cilësi i bën ato të përshtatshme për analizat e cikleve të biznesit sepse nuk kërkojnë modifikime statistikore për identifikimin e komponentit ciklik. Duke evituar modifikimet statistikore mund të përdorim të gjithë serinë si të tërë, pa humbur observime. Disa balanca të vrojtmeve janë përfshirë në ndërtimin e Treguesit Paraprijës të Përbërë për Shqipërinë, i cili përdoret për të identifikuar gjendjen ciklike të ekonomisë shqiptare.

**Parashikimi i PBB-së.** Balanca të ndryshme nga vrojtmet e besimit të biznesit përdoren në modelet e parashikimit të njëkohshëm (*nowcasting*) dhe afatshkurtër të Prodhimit të Brendshëm Bruto. Përdorimi i tyre në modelet e parashikimit afatshkurtër mbështetet në supozimin se besimi i bizneseve në një tremujor të caktuar do të përkthehet në veprime

---

<sup>15</sup> Treguesit e besimit të përfutur nga vrojtmet rishikohen për shkak të modifikimeve statistikore të rregullimit sezonal.



konkrete, me pasoja ekonomike (si p.sh. rritje e punësimit, investimeve apo kontratave porositëse) dhe rrjedhimisht do të japë ndikim në PBB-në reale.

**Pritjet inflacioniste.** Pritjet inflacioniste zënë një pozicion të veçantë në regjimin e politikës monetare të Bankës së Shqipërisë, e cila ka për objekt kryesor arritjen dhe ruajtjen e stabilitetit të çmimeve. Pritjet e agjentëve të ndryshëm të ekonomisë në Bankën e Shqipërisë maten nëpërmjet vrojtimit të drejtpërdrejta pranë tyre. Pyetësi i vrojtimit të besimit të konsumatorëve ka një pyetje mbi pritjet e tyre për çmimet në tre muajt e ardhshëm dhe pas 12 muajsh. Gjithashtu, në vrojtimin e besimit të bizneseve, agjentët ekonomikë pyeten për nivelin e inflacionit pas 12 muajsh. Nga pikëpamja makroekonomike, matja e pritjeve inflacioniste është e rëndësishëm pasi ato mund të rrisin presionet për inflacion më të lartë në të ardhmen, nëpërmjet procesit të vendosjes së çmimeve të reja dhe në negociimet për vendosjen e pagave.

**Informacion mbi ndikimin e ngjarjeve të veçanta.** Të dhënat nga vrojtimit janë gjithashtu një instrument i mirë për të kuptuar sjelljen e agjentëve ekonomikë dhe për të analizuar ndikimin e ngjarjeve të papritura në zhvillimin ekonomik. Përveç kësaj, të dhënat nga vrojtimit na japin informacione të cilat nuk mund t'i marrim nga statistika zyrtare si norma e shfrytëzimit të kapaciteteve.

## Aneks 1.

### A. Pyetësori i bizneseve<sup>16</sup>

1. Si e vlerësoni ecurinë e ekonomisë në vend për tremujorin aktual?

1. Në rritje
2. E njëjtë
3. Në rënie

2. Si mendoni se do të jetë ecuria e ekonomisë në tremujorin e ardhshëm?

1. Në rritje
2. E njëjtë
3. Në rënie

3. Si paraqitet ecuria e përgjithshme e firmës tuaj në tremujorin aktual?

1. Është rritur
2. E njëjtë
3. Ka pësuar rënie

4. Si mendoni se do të paraqitet aktiviteti ekonomik i firmës tuaj në tremujorin e ardhshëm?

1. Në rritje
2. I njëjtë
3. Në rënie

5. Renditni faktorët e mëposhtëm sipas rëndësisë që kanë në pengimin e aktivitetit të firmës suaj: (zgjidhni nga 1-5 për secilin faktor, ku 1 është niveli më i ulët i rëndësisë dhe 5 niveli më i lartë):

- |                                       |           |
|---------------------------------------|-----------|
| a. Kuadri ligjor dhe institucional    | 1 2 3 4 5 |
| b. Marrëdhëniet me bankat             | 1 2 3 4 5 |
| c. Klima e brendshme politike         | 1 2 3 4 5 |
| d. Gjendja e rendit dhe e sigurisë    | 1 2 3 4 5 |
| e. Probleme me infrastrukturën        | 1 2 3 4 5 |
| f. Probleme me energjinë elektrike    | 1 2 3 4 5 |
| g. Korrupsioni dhe ekonomia joformale | 1 2 3 4 5 |
| h. Të tjera (specifiko) _____         | 1 2 3 4 5 |

6. Si është paraqitur kërkesa për mallrat dhe shërbimet tuaja për tremujorin aktual?

1. Është rritur
2. E njëjtë
3. Ka pësuar rënie

7. Si mendoni se do të paraqitet kërkesa për mallrat dhe shërbimet e firmës tuaj në tremujorin e ardhshëm?

1. Në rritje
2. E njëjtë
3. Në rënie

---

<sup>16</sup> Pyetësori i shërbimeve nuk përfshin pyetjet mbi prodhimin, kërkesën e huaj (eksporte) dhe gjendjen e inventarëve.

8. Në rast se keni aktivitet eksporti, si është paraqitur kërkesa për eksporte për produktet tuaja në tremujorin aktual?

1. Është rritur
2. E njëjtë
3. Ka pësuar rënie

9. Si mendoni se do të paraqitet kërkesa për eksporte për produktet tuaja për tremujorin e ardhshëm?

1. Në rritje
2. E njëjtë
3. Do të pësojë rënie

10. Si është paraqitur ecuria e prodhimit në firmën tuaj në tremujorin aktual?

1. Është rritur
2. E njëjtë
3. Ka pësuar rënie

11. Si mendoni se do të jetë ecuria e prodhimit në firmën tuaj në tremujorin e ardhshëm?

1. Në rritje
2. E njëjtë
3. Në rënie

12. Çfarë ndryshimesh kanë ndodhur në inventarin e firmës tuaj, gjatë tremujorit aktual?

1. Është rritur
2. S'ka ndryshime
3. Ka pësuar rënie

13. Çfarë ndryshimesh mendoni se do të ndodhin në inventarin e firmës tuaj në tremujorin e ardhshëm?

1. Do të rritet
2. S'do të ndryshojë
3. Do të pësojë rënie

14. Çfarë ndryshimesh kanë ndodhur në çmimet e prodhimit në tremujorin aktual?

1. Janë rritur
2. S'kanë ndryshuar
3. Kanë pësuar rënie

15. Si mendoni se do të ndryshojnë çmimet e prodhimeve tuaja në tremujorin e ardhshëm?

1. Do të rriten
2. S'do të ndryshojnë
3. Do të bien

16. Si ka ndryshuar niveli i punësimit në firmën tuaj në tremujorin aktual?

1. Është rritur
2. Nuk ka ndryshuar
3. Ka pësuar rënie

17. Si mendoni se do të ndryshojë niveli i punësimit në firmën tuaj në tremujorin e ardhshëm?

1. Do të rritet

2. S' do të ndryshojë
  3. Do të pësojë rënie
18. Si ka ndryshuar niveli i pagës bruto (mesatare për punëtor) në tremujorin aktual?
1. Eshhtë rritur
  2. Nuk ka ndryshuar
  3. Ka pësuar rënie
19. Si mendoni se do të ndryshojë niveli i pagës bruto (mesatare për punëtor) në tremujorin e ardhshëm?
1. Do të rritet
  2. S' do të ndryshojë
  3. Do të pësojë rënie
20. Si ka qenë konkurrenca në sektorin tuaj gjatë vitit të shkuar?<sup>17</sup>
1. Më e madhe
  2. E njëjtë
  3. Më e ulët
21. Si ka qenë gjendja financiare e firmës tuaj në tremujorin aktual?
1. Më e mirë
  2. E njëjtë
  3. E përkeqësuar
22. Si paraqitet kapaciteti prodhues në tremujorin aktual?
1. Më i lartë
  2. I njëjtë
  3. Më i ulët
23. Në çfarë mase po e shfrytëzoni aktualisht kapacitetin prodhues në aktivitetin tuaj?  
 \_\_\_\_ në % të kapacitetit të plotë
24. Duke marrë parasysh kërkesën aktuale dhe pritjet për (kontratat apo porositë) 12 muajt e ardhshëm, si e vlerësoni kapacitetin aktual të prodhimit/shërbimit?
1. I tepërt
  2. I mjaftueshëm
  3. Aspak i mjaftueshëm
25. Si paraqiten porositë (kontratat porositëse) në tremujorin aktual?
1. Më tepër se mjaftueshëm (më shumë se normalja)
  2. Mjaftueshëm (normal për periudhën)
  3. Jo mjaftueshëm (më pak se normalja)
26. Si mendoni se do të paraqiten porositë (kontratat porositëse) për tremujorin e ardhshëm?
1. Më tepër se mjaftueshëm (më shumë se normalja)
  2. Mjaftueshëm (normal për periudhën)
  3. Jo mjaftueshëm (më pak se normalja)
27. Sa muaj prodhim (shërbim) keni të siguruar ju me kontratat porositëse në tërësi?

<sup>17</sup> Pyetje me frekuencë vjetore.

Prodhimi (shërbimi) ynë është i siguar për \_\_\_\_\_ muaj

28. Cilët janë faktorët kryesorë që po kufizojnë shfrytëzimin e kapaciteteve të prodhimit/shërbimit në biznesin tuaj?

1. Asnjë
2. Kërkesë jo e mjaftueshme
3. Pamjaftueshmëri në forca pune të kualifikuara
4. Pamjaftueshmëri në materiale/makineri/hapësira
5. Kufizime financiare
6. Të tjera, specifikoni \_\_\_\_\_

29. Nëse keni kufizime financiare, si gjykoni t'i përballoni ato?

1. Me kredi bankare
2. Me kredi të institucioneve jobanka
3. Kredi nga të tretët
4. Porosi me parapagim
5. Të tjera, specifiko \_\_\_\_\_

30. Sa mendoni se do të ndryshojë inflacioni vjetor pas një viti?

1. Do të rritet 0-2%
2. Do të rritet 2-4%
3. Do të rritet mbi 4%
4. Do të ulet

### **Rubrika e investimeve<sup>18</sup>**

1. A ka kryer firma juaj investime në struktura apo pajisje teknologjike të reja, në gjashtëmujorin e kaluar?

1. Po
2. Jo

2. Në rast se po, ku janë kryer ato (mund të zgjidhet më shumë se një mundësi)?

1. Në struktura
2. Në pajisje teknologjike

3. A do të kryejë firma juaj investime në struktura apo pajisje teknologjike të reja, në gjashtëmujorin e ardhshëm?

1. Po
2. Jo

4. Në rast se po, ku mendoni se do të kryhen ato (mund të zgjidhet më shumë se një mundësi)?

1. Në struktura
2. Në pajisje teknologjike

---

<sup>18</sup> Pyetje me frekuencë gjashtëmujore.

## **B. Pyetësi i konsumatorëve**

1. Si ka ndryshuar situata financiare e familjes tuaj në tremujorin aktual, krahasuar me 3 muaj më parë?

1. Është përmirësuar shumë
2. Është përmirësuar
3. Nuk ka ndryshuar
4. Është keqësuar
5. Është keqësuar shumë

2. Si prisni të ndryshojë situata financiare e familjes tuaj gjatë 3 muajve të ardhshëm?

1. Do të përmirësohet shumë
2. Do të përmirësohet
3. Nuk do të ndryshojë
4. Do të keqësohet
5. Do të keqësohet shumë

3. Si ka ndryshuar situata e përgjithshme ekonomike në vend në tremujorin aktual, krahasuar me 3 muaj më parë?

1. Është përmirësuar shumë
2. Është përmirësuar
3. Nuk ka ndryshuar
4. Është keqësuar
5. Është keqësuar shumë

4. Si prisni të ndryshojë situata e përgjithshme ekonomike në vend gjatë 3 muajve të ardhshëm?

1. Do të përmirësohet shumë
2. Do të përmirësohet
3. Nuk do të ndryshojë
4. Do të keqësohet
5. Do të keqësohet shumë

5.1. Si ka ndryshuar kostoja mesatare e jetesës në tremujorin aktual, krahasuar me 3 muaj më parë?

1. Është rritur jashtëzakonisht shumë
2. Është rritur ndjeshëm
3. Është rritur pak
4. Është e njëjtë
5. Është ulur

5.2. Si ka ndryshuar kostoja mesatare e jetesës në tremujorin aktual, krahasuar me 1 vit më parë?

1. Është rritur jashtëzakonisht shumë
2. Është rritur ndjeshëm
3. Është rritur pak
4. Është e njëjtë
5. Është ulur

6.1. Si mendoni se do të ndryshojnë çmimet gjatë 3 muajve të ardhshëm?

1. Do të rriten me ritëm më të lartë

2. Do të rriten me të njëjtin ritëm
  3. Do të rriten me ritëm më të ulët
  4. Nuk do të ndryshojnë
  5. Do të ulen pak
- 6.2. Si mendoni se do të ndryshojnë çmimet në 12 muajt e ardhshëm?
1. Do të rriten me ritëm më të lartë
  2. Do të rriten me të njëjtin ritëm
  3. Do të rriten me ritëm më të ulët
  4. Nuk do të ndryshojnë
  5. Do të ulen pak
7. Sa mendoni se do të ndryshojnë çmimet në 12 muajt e ardhshëm?
1. Do të rriten 0-2%
  2. Do të rriten 2-4%
  3. Do të rriten mbi 4%
  4. Do të ulen
8. Si mendoni se do të ndryshojë niveli i papunësisë gjatë 6 muajve të ardhshëm?
1. Do të rritet shumë
  2. Do të rritet pak
  3. Nuk do të ndryshojë
  4. Do të ulet pak
  5. Do të ulet shumë
9. A mendoni se tani është koha më e mirë për të bërë blerje në shuma të mëdha (si për shembull, mobilie, elektro-shtëpiake etj.)?
1. Po, tani është koha më e mirë për këto lloj blerjesh
  2. Nuk ka rëndësi koha kur bëhen këto blerje
  3. Jo, nuk është kohë e mirë. Këto blerje duhen lënë për më vonë
10. Krahasuar me 3-mujorin e kaluar, për blerje në shuma të mëdha (si për shembull, mobilie, elektro-shtëpiake etj.), në tremujorin aktual keni shpenzuar:
1. Shumë më tepër;
  2. Pak më tepër;
  3. Pak a shumë njësoj;
  4. Më pak;
  5. Shumë më pak.
11. Duke pasur parasysh situatën e përgjithshme ekonomike, a mendoni se tani është:
1. Kohë shumë e mirë për të kursyer;
  2. Kohë e mirë për të kursyer;
  3. Kohë e pafavorshme për të kursyer;
  4. Kohë shumë e pafavorshme për të kursyer.
12. A mendoni se gjatë 3 muajve të ardhshëm të kurseni do të jetë:
1. Shumë e mundshme;
  2. E mundshme;
  3. E pamundur;
  4. Krejtësisht e pamundur.

13. Cila nga fjalitë e mëposhtme përshkruan më me saktësi gjendjen aktuale financiare të familjes tuaj?

1. Po marrim borxh
2. Për të përballuar shpenzimet po përdorim edhe kursimet
3. Mbulojmë shpenzimet vetëm me të ardhurat
4. Po kursejmë pak
5. Po kursejmë shumë

## Aneks 2

Kalendari i vrojtimit të biznesit dhe të konsumatorit, viti 2014.

Vrojtimi	Periudha e referencës	Data e publikimit	Vonesa ndaj periudhës referuese	Njësia që kryen vrojtimin në terren
VBB	T 4 - 2013	15 janar	15 ditë	INSTAT
VBK	T 4 - 2013	15 janar	15 ditë	INSTAT
VBB	T 1 - 2014	15 prill	15 ditë	INSTAT
VBK	T 1 - 2014	15 prill	15 ditë	INSTAT
VBB	T 2 - 2014	15 korrik	15 ditë	INSTAT
VBK	T 2 - 2014	15 korrik	15 ditë	INSTAT
VBB	T 3 - 2014	15 tetor	15 ditë	INSTAT
VBK	T 3 - 2014	15 tetor	15 ditë	INSTAT