

Prill 2017



Banka e Shqipërisë
Departamenti i Politikës Monetare

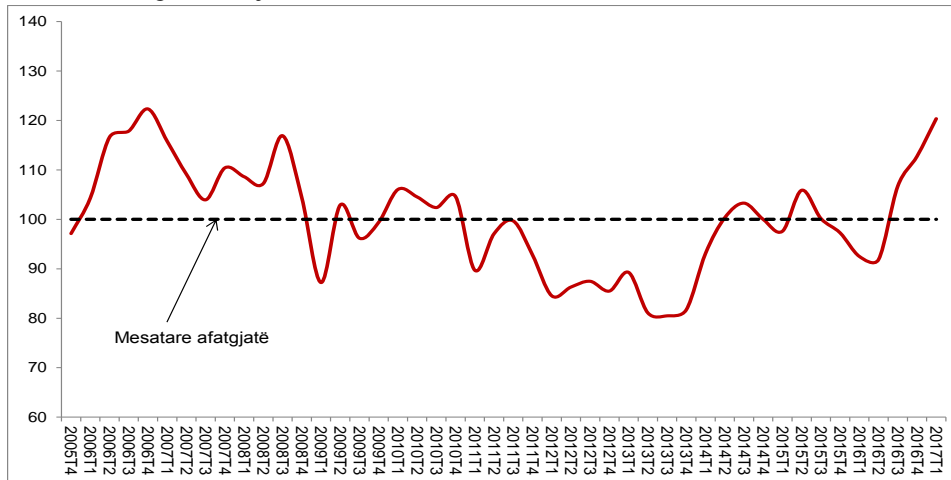


Komisioni Evropian¹

Vrojtimi i Besimit të Biznesit dhe të Konsumatorit Tremujori i parë 2017

Për të tretin tremujor rresht, treguesi i ndjesisë ekonomike² (TNE) vijoi prirjen rritëse në tremujorin e parë të vitit 2017. Rritja e treguesit TNE reflektoi kryesisht përmirësimin e besimit të bizneseve, ndërkohë që besimi i konsumatorëve regjistroi një rënie të lehtë. Niveli aktual i TNE-së (120.4) qëndron mbi mesataren historike, duke filluar nga tremujori i tretë i vitit 2016 (grafiku 1).

Grafik 1. Treguesi i ndjesisë ekonomike (TNE)



Burimi: Vrojtimi i Besimit të Biznesit dhe Vrojtimi i Besimit të Konsumatorit, Banka e Shqipërisë.

¹ Vrojtmet e besimit bashkëfinancohen nga Bashkimi Evropian. Vrojtmet e besimit kaluan në programin e harmonizimit të Komisionit Evropian, duke filluar nga muaji maj 2016. Ndryshimet metodologjike që shoqëruan këtë kalim janë shpjeguar në Komentin Metodologjik “Kalimi i Vrojtimeve të Besimit në Programin e Harmonizuar të Vrojtimeve të Besimit”, të publikuar në faqen e internetit të Bankës së Shqipërisë.

² Duke filluar nga muaji mars 2017, rezultatet e vrojtimeve të bizneseve dhe të konsumatorëve do të peshohen, duke siguruar përfaqësim më të mirë të popullimit mbi të cilin është kryer kampionimi. Ky proces është zbatuar edhe për tre periudhat paraardhëse, duke lejuar krahasueshmëri në seritë e të dhënave. Për rrjedhim, edhe treguesit e agreguar përfaqësojnë më saktë sektorët dhe ekonominë. Me zbatimin e peshimit në dy nivele është arritur kalimi i plotë nën metodologjinë e Komisionit Evropian. Për më shumë, referohuni metodologjisë së publikuar në faqen e internetit të Bankës së Shqipërisë.

Pas rënies së regjistruar në tremujorin e katërt të vitit 2016, treguesi i besimit në **sektorin e industrisë** (TBI), u rrit me 4.3 pikë përqindje gjatë tremujorit të parë të këtij viti (*grafik 2*). Përmirësimi i TBI-së reflektoi kryesisht zhvillimet pozitive të balancës së *prodhimit industrial* (+14.8 pikë përqindje). Vlerësimet e bizneseve të industrisë për *kontratat porositëse* u përmirësuan gjithashtu në këtë tremujor, por në një masë më të vogël se balanca e prodhimit (+6.9 pikë përqindje). Komponenti i tretë përbërës i TBI-së, balanca e gjendjes së *inventarëve*, dha një kontribut negativ (-8.8 pikë përqindje) në llogaritjen e treguesit të agreguar. *Norma e shfrytëzimit të kapaciteteve* të bizneseve të sektorit të industrisë rezultoi 75.0% në tremujorin e parë³. Kjo normë është rreth 6.8 pikë përqindje më lart se një tremujor më parë. Ndërkohë, balanca e *gjendjes financiare* së bizneseve rezultoi në përmirësim.

Treguesi i besimit në **sektorin e ndërtimit** (TBN) u rrit me 5.9 pikë përqindje në tremujorin e parë, duke iu afruar nivelit të mesatares së vet historike (*grafik 3*). Në rritjen e TBN-së ndikoi kryesisht përmirësimi i balancës së *kontratave porositëse* (+10.8 pikë përqindje). Në një masë më të vogël, por gjithashtu pozitivisht, ndikoi edhe përmirësimi i balancës së *aktivitetit ndërtues* (+1.1 pikë përqindje). *Norma e shfrytëzimit të kapaciteteve* në sektorin e ndërtimit rezultoi 61.6% në tremujorin e parë, rreth 3.4 pikë përqindje më lart se në tremujorin e katërt. Megjithatë, kjo normë mbetet rreth 2.6 pikë përqindje nën mesataren historike të serisë. Për sa i takon balancës së *gjendjes financiare*, ajo rezultoi me rënie gjatë tremujorit në analizë.

Tendenca përmirësuese e treguesit të besimit në **sektorin e shërbimeve** (TBSH) vijoi edhe gjatë tremujorit të parë (+10.1 pikë përqindje)⁴. Rritja e vazhduar e TBSH-së, duke filluar nga tremujori i dytë i vitit 2016, e ka zhvendosur treguesin rreth 26.9 pikë përqindje mbi mesataren historike të tij (*grafik 4*). Niveli më i lartë i treguesit të TBSH-së i atribuohet rritjes së të dy balancave formuese, *ecurisë së biznesit* dhe *kërkesës*, të cilat shënuan rritje me përkatësisht 7.6 dhe 12.7 pikë përqindje. Balanca e *gjendjes financiare* së bizneseve të këtij sektori rezultoi gjithashtu më e lartë gjatë tremujorit të parë, ndërkohë që balanca e lidhur me *punësimin* shënoi rënie. Nivele më të ulëta shënuan edhe *pritjet për ecurinë e kërkesës* dhe të *punësimit në tremujorin e ardhshëm*. Ndërkohë, *norma e shfrytëzimit të kapaciteteve* vlerësohet mesatarisht në 79.8%, duke qëndruar rreth 2.0 pikë përqindje mbi nivelin e shënuar në tremujorin e mëparshëm dhe 3.4 pikë përqindje mbi mesataren historike të saj.

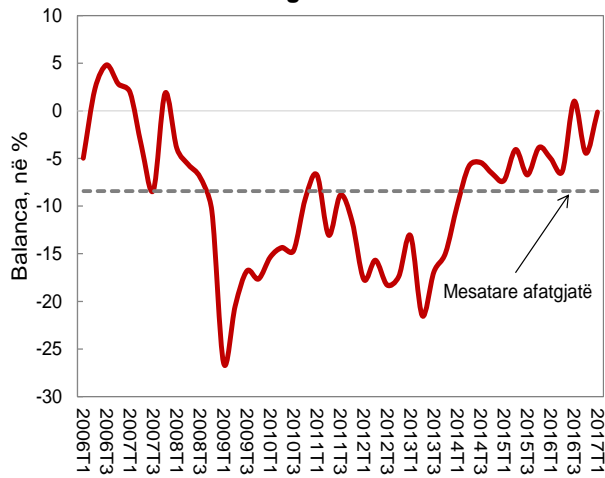
Treguesi i besimit në **sektorin e tregtisë** (TBT) shënoi rritje me 2.0 pikë përqindje gjatë tremujorit të parë. TBT-ja qëndron rreth 5.8 pikë përqindje mbi mesataren e tij historike (*grafik 5*). Përmirësimi i treguesit u përcaktua nga rritja me 5.4 pikë përqindje e balancës së *ecurisë së biznesit*. Ndërkohë, komponenti tjetër përbërës i TBT-së, balanca e *pritjeve për ecurinë e punësimit në tremujorin e ardhshëm*, shënoi rënie me 1.4 pikë përqindje krahasuar me një tremujor më parë. Bizneset e përfshira në aktivitetin tregtar raportojnë një përmirësim të balancës së *gjendjes financiare*. Ndërkohë, gjatë tremujorit në analizë balancat e *punësimit* dhe *pritjeve për ecurinë e biznesit në tremujorin e ardhshëm* shënuan rënie. *Norma e shfrytëzimit të kapaciteteve* rezultoi 1.4 pikë përqindje më e lartë krahasuar me nivelin e shënuar në tremujorin e mëparshëm. Megjithatë, niveli i saj rreth 71.2%, mbetet 6.3 pikë përqindje nën mesataren historike.

³ Duke filluar nga rezultatet e vërtetimit të tremujorit të parë të vitit 2017, treguesi i normës së shfrytëzimit të kapaciteteve do të analizohet i rregulluar për sezonalitet. Seritë e parregulluara për sezonalitet do të vijojnë të publikohen në faqen e internetit të Bankës së Shqipërisë, në rubrikën e vërtetimeve të besimit.

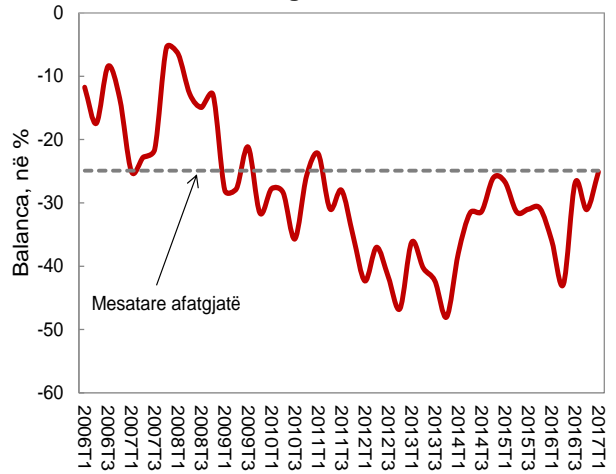
⁴ Vlerat e treguesve të balancave përbërëse të TBSH-së gjatë tremujorit të parë të vitit 2017, shfaqen një devijim të ndjeshëm për lart nga sjellja sezonale historike gjatë tremujorëve të parë. Për këtë arsye, rregullimi sezonal i tyre ka marrë në konsideratë praninë e këtyre vlerave.

Treguesi i besimit konsumator (TBK) ra me 0.4 pikë përqindje në tremujorin e parë. Megjithatë, niveli i TBK-së qëndron rreth 2.1 pikë përqindje mbi mesataren historike të tij (*grafik 6*). Rënia e vlerës së TBK-së gjatë tremujorit në analizë u përcaktua nga rënia e balancës së *blerjeve të mëdha* (-4.4 pikë përqindje). Ndërkohë, balancat e tjera formuese kontribuuan në kahun rritës për vlerën e TBK-së: balanca e *situatës së përgjithshme ekonomike të pritur në vend* (+1.0 pikë përqindje); balanca e *situatës së të ardhurave dhe shpenzimeve* (+0.9 pikë përqindje); balanca e *situatës financiare të pritur të familjes* (+0.8 pikë përqindje).

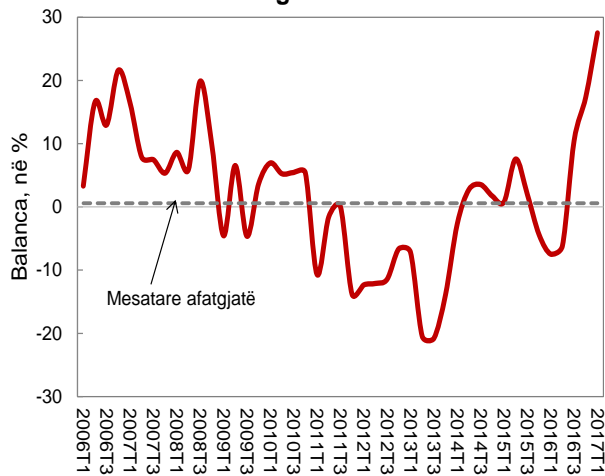
Grafik 2. Treguesi i besimit në industri



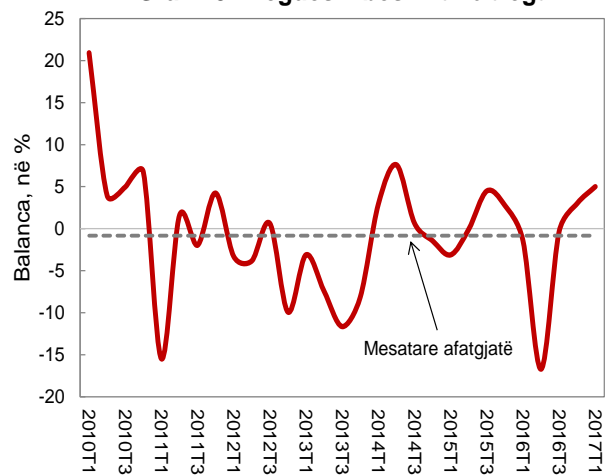
Grafik 3. Treguesi i besimit në ndërtim



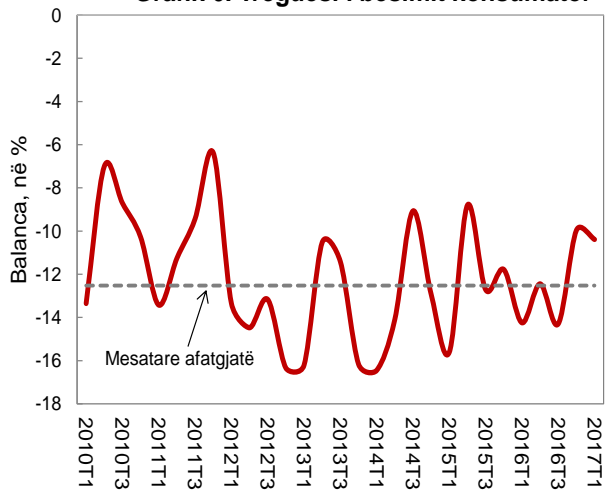
Grafik 4. Treguesi i besimit në shërbime



Grafik 5. Treguesi i besimit në tregti



Grafik 6. Treguesi i besimit konsumator



Tabelë 1. Treguesit e besimit sipas sektorëve*

	Vlerat			2015	2016				2017	Situata aktuale	
	min	mes	max	T4	T1	T2	T3	T4	T1	Konjunkturale**	Strukture***
Industri	-26.4	-8.4	4.8	-3.8	-5.0	-6.3	1.0	-4.4	-0.1	↑	++
Ndërtim	-48.0	-24.9	-5.5	-30.9	-36.0	-42.9	-26.9	-31.0	-25.1	↑	-
Shërbime	-20.8	0.6	21.6	-4.4	-7.5	-6.2	10.5	17.4	27.5	↑	++
Tregti	-16.7	-0.8	20.9	2.8	-1.4	-16.7	-0.3	3.0	5.0	↑	+
Konsumator	-20.5	-12.5	-6.4	-11.8	-14.2	-12.4	-14.3	-10.0	-10.4	↓	+

Burimi: Vrojtimi i Besimit të Konsumatorit, Banka e Shqipërisë.

*) Me përjashtim të treguesit të konsumatorit, treguesit janë llogaritur nga balanca të rregulluara për sezonalitet. Balancat minimale, mesatare dhe maksimale, janë të llogaritura duke filluar prej: T2-2002, për treguesit e besimit në industri dhe ndërtim; T4-2002, për treguesit e besimit në shërbime; T1-2010, për treguesin e besimit në tregti; dhe T2-2003, për treguesin e besimit konsumator. **) Situata krahasuar me tremujorin e mëparshëm. ***) Situata për secilin tregues konsiderohet: shumë e kënaqshme (++) kur treguesi është më shumë se 1 devijim standard më i lartë se mesatarja; e kënaqshme (+) kur treguesi është më pak se 1 devijim standard më i lartë se mesatarja; e pakënaqshme (-) kur treguesi është më pak se 1 devijim standard më i ulët se mesatarja; dhe shumë e pakënaqshme (--) kur treguesi është më shumë se 1 devijim standard më i ulët se mesatarja.

Tabelë 2. Balancat kryesore të sektorëve të ekonomisë (në pikë përqindje)*

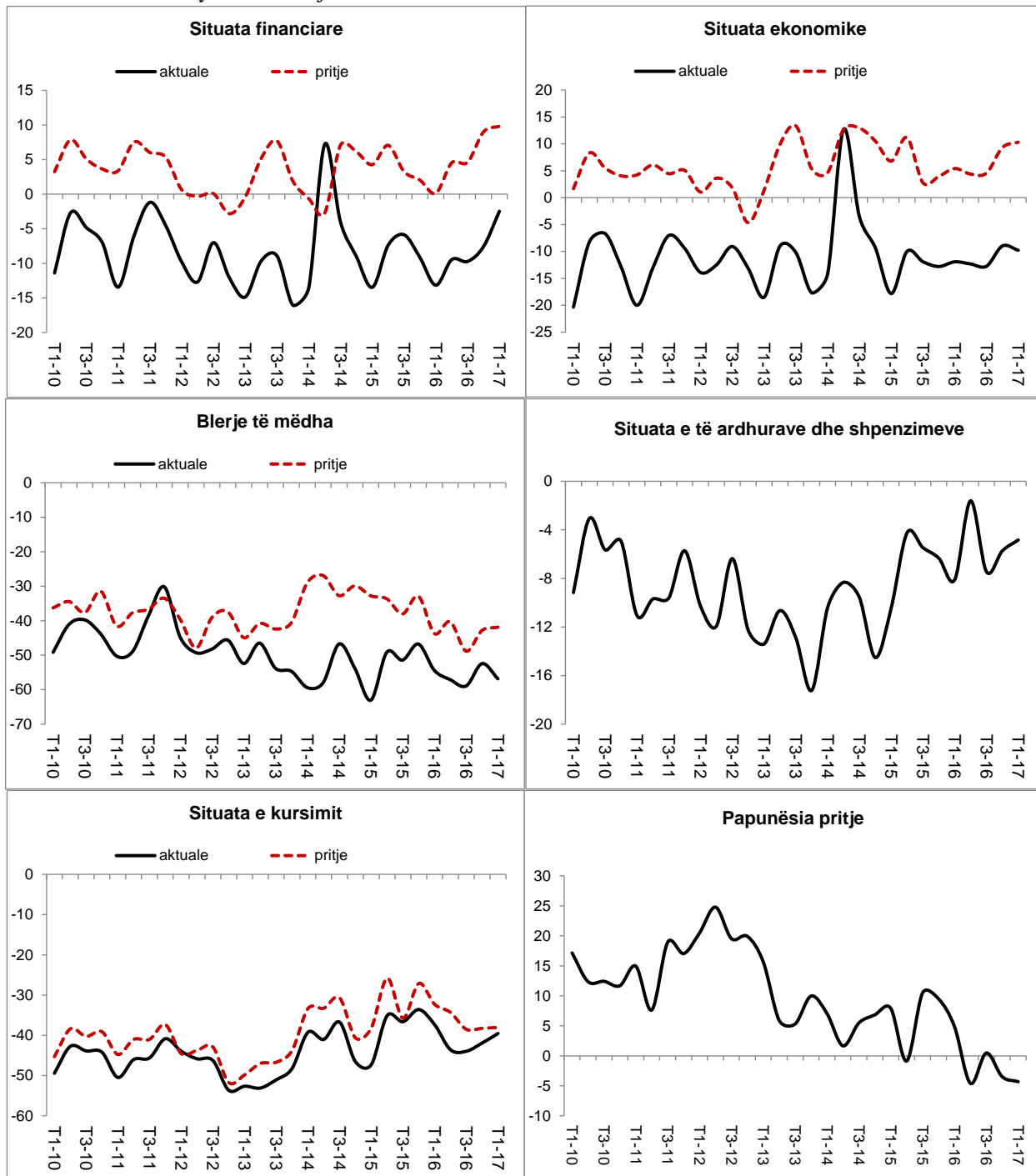
	2015				2016				2017
	T1	T2	T3	T4	T1	T2	T3	T4	T1
Industria									
Prodhimi gjatë tre muajve të kaluar (pyetja 1, komponent i TBI-së)	-1.2	7.6	4.3	7.4	1.1	-2.4	18.3	-2.1	12.7
Kontratat porositëse (pyetja 2, komponent i TBI-së)	-19.4	-15.4	-18.3	-14.0	-18.8	-29.8	-19.4	-19.7	-12.8
Inventari i produkteve të përfunduara (pyetja 4, komponent i TBI-së)	1.4	4.5	6.1	4.9	-2.7	-13.2	-4.1	-8.5	0.3
Kontratat porositëse nga eksportet (pyetja 3)	1.7	5.1	8.1	5.8	4.6	-28.0	-7.9	-12.4	-10.5
Prodhimi pritje (pyetja 5)	27.6	21.3	22.9	19.0	19.4	26.8	37.4	30.3	34.1
Çmimet e produkteve pritje (pyetja 6)	2.0	0.3	-1.5	1.5	2.1	-5.3	1.5	-3.4	3.4
Punësimi pritje (pyetja 7)	9.3	6.7	7.8	8.7	6.1	8.9	14.3	-1.7	14.2
Gjendja financiare (pyetja 17)	0.2	10.6	3.9	12.5	3.4	-1.8	4.1	3.6	19.8
Norma e shfrytëzimit të kapaciteteve (në %, pyetja 13)	70.1	75.0	71.5	71.7	71.7	72.7	74.5	68.1	75.0
Ndërtimi									
Aktiviteti ndërtues gjatë tre muajve të kaluar (pyetja 1, komponent i TBN-së)	-11.6	-17.0	-16.5	-14.6	-25.1	-25.5	-8.6	-9.2	-8.1
Kontratat porositëse (pyetja 3, komponent i TBN-së)	-41.8	-45.9	-45.5	-47.2	-46.9	-60.2	-45.1	-52.9	-42.1
Punësimi pritje (pyetja 4)	2.5	-0.2	-0.2	-1.0	-2.9	0.9	7.0	-3.5	4.6
Çmimet pritje (pyetja 5)	0.9	0.4	-3.8	-3.4	-0.9	-15.3	-5.3	-7.3	-1.7
Norma e shfrytëzimit të kapaciteteve (në %, pyetja 7)	59.9	60.2	60.8	58.4	57.6	61.5	64.9	58.3	61.6
Punësimi gjatë tre muajve të kaluar (pyetja 8)	-4.7	-9.5	-10.5	-6.7	-20.2	-10.5	-7.8	-3.4	-6.6
Gjendja financiare (pyetja 9)	-6.8	-14.3	-14.0	-3.7	-24.2	-19.5	-11.5	-13.1	-14.8
Shërbime									
Ecuria e biznesit gjatë tre muajve të kaluar (pyetja 1, komponent i TBSH-së)	-2.1	6.9	2.4	-8.3	-8.9	-9.3	9.3	19.1	26.7
Kërkesa gjatë tre muajve të kaluar (pyetja 2, komponent i TBSH-së)	3.7	8.2	1.5	-0.5	-6.0	-3.1	11.7	15.7	28.3

Kërkesa pritje (pyetja 3)	27.7	28.9	22.7	18.2	23.7	21.6	33.6	35.0	20.9
Punësimi gjatë tre muajve të kaluar (pyetja 4)	7.2	4.7	11.0	-0.5	4.5	-0.2	6.4	10.2	8.1
Punësimi pritje (pyetja 5)	9.4	4.2	1.9	0.5	4.9	4.3	13.2	10.5	5.6
Çmimet pritje (pyetja 6)	7.5	1.0	-0.5	1.5	5.7	-0.3	3.9	4.4	-0.2
Norma e shfrytëzimit të kapaciteteve (në %, pyetja 9)	76.3	76.9	75.0	73.8	71.7	74.8	76.9	77.8	79.8
Gjendja financiare (pyetja 10)	3.0	4.8	3.7	-0.3	4.2	8.3	13.4	20.6	29.9
Tregtia									
Ecuria e biznesit gjatë tre muajve të kaluar (pyetja 1, komponent i TBT-së)	-9.6	-4.0	3.5	0.4	-4.1	-33.0	-1.7	1.7	7.1
Punësimi pritje (pyetja 5, komponent i TBT-së)	3.4	3.8	5.5	5.1	1.3	-0.4	1.0	4.3	2.9
Ecuria e biznesit pritje (pyetja 4)	23.1	21.9	21.3	29.5	22.4	17.3	23.6	20.4	15.9
Çmimet pritje (pyetja 6)	7.5	8.0	3.4	0.0	1.1	-9.9	0.6	1.7	0.7
Norma e shfrytëzimit të kapaciteteve (në %, pyetja 8)	77.4	74.8	78.1	76.8	75.0	74.7	70.4	69.8	71.2
Gjendja financiare (pyetja 9)	-2.0	1.2	5.8	7.7	0.2	-12.8	-7.9	-3.7	9.1
Punësimi gjatë tre muajve të kaluar (pyetja 10)	8.1	2.5	6.0	3.6	2.4	-4.8	1.4	2.7	-1.3
Konsumatori									
Situata financiare pritje (pyetja 2, komponent i TBK-së)	4.3	7.1	3.3	2.0	0.1	4.5	4.6	9.0	9.8
Situata ekonomike pritje (pyetja 4, komponent i TBK-së)	6.8	11.2	2.8	3.9	5.4	4.4	4.6	9.3	10.3
Blerjet e mëdha aktuale (pyetja 8, komponent i TBK-së)	-63.1	-49.2	-51.4	-46.8	-54.4	-57.1	-58.9	-52.4	-56.8
Gjendja aktuale financiare (pyetja 12, komponent i TBK-së)	-10.4	-4.2	-5.5	-6.3	-8.1	-1.6	-7.5	-5.7	-4.8
Situata financiare gjatë dymbëdhjetë muajve të kaluar (pyetja 1)	-13.5	-7.4	-5.9	-9.2	-13.2	-9.5	-9.7	-7.6	-2.5
Situata ekonomike aktuale (pyetja 3)	-17.8	-10.0	-11.9	-12.8	-11.9	-12.3	-12.7	-9.0	-9.8
Çmimet pritje (pyetja 6)	-4.7	-15.7	4.7	7.0	-10.5	-16.9	-15.5	-11.2	-16.5
Papunësia pritje (pyetja 7)	7.9	-0.9	10.5	9.5	4.9	-4.6	0.5	-3.5	-4.3
Blerjet e mëdha pritje (pyetja 9)	-32.8	-33.6	-38.0	-32.9	-43.7	-40.3	-48.8	-42.8	-41.9
Kursimi aktual (pyetja 10)	-47.3	-35.1	-36.6	-33.6	-37.4	-43.6	-44.0	-41.9	-39.5
Kursimi pritje (pyetja 11)	-38.2	-25.8	-35.7	-27.1	-32.3	-34.3	-38.5	-38.3	-38.1

Burimi: Vrojtimi i besimit të konsumatorit, Banka e Shqipërisë.

*) Me përjashtim të sektorit të konsumatorit dhe pyetjeve për çmimet në të gjithë sektorët, balancat janë të rregulluara për sezonalitet.

Grafik 7. Balancat kryesore të Vrojimit të Konsumatorit



Aneks

Shpjegime metodologjike

-**Balanca** është treguesi që përdoret më shpesh për agregimin e të dhënave cilësore nga vrojtimet. Ajo llogaritet si diferencë midis përqindjes së përgjigjeve pozitive dhe përqindjes së përgjigjeve negative. Balanca shprehet në pikë përqindje.

-**Treguesi i Besimit (TB)** ndërtohet për çdo sektor dhe llogaritet si mesatare e thjeshtë e balancave të rregulluara sezonalisht, të treguesve të cilët kanë korrelacionin më të lartë me serinë e referencës (serinë e të dhënave reale të ekonomisë).

- **Treguesi i Ndjesisë Ekonomike (TNE)**, ndërtohet duke u bazuar në të njëjtat balanca që përdoren për ndërtimin e TB-ve për secilin sektor (industri, ndërtim, shërbime, tregti dhe konsumatorët), duke synuar të kapë aktivitetin e ekonomisë në vend. Para agregimit të TNE-së, këto balanca standardizohen dhe peshohen.