

Tetor 2017



Banka e Shqipërisë
Departamenti i Politikës Monetare

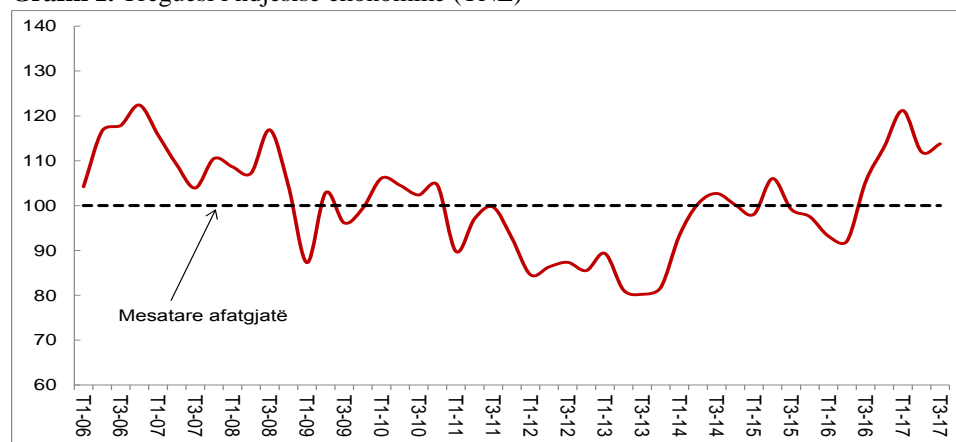


Komisioni Evropian¹

Vrojtimi i Besimit të Biznesit dhe të Konsumatorit Tremujori i tretë 2017

Treguesi i ndjesisë ekonomike² (TNE) shënoi rritje me 1.8 pikë gjatë tremujorit të tretë të vitit 2017, duke qëndruar në nivelin 113.8. Ky nivel i TNE-së mbetet mbi mesataren afatgjatë të treguesit dhe mbi vlerën e tij në të njëjtin tremujor një vit më parë (*grafiku 1*). Rritja e TNE-së reflektoi përmirësimin e besimit të bizneseve të tregtisë e ndërtimit, dhe besimit të konsumatorëve. Ndërkohë, nivelet e treguesve të besimit në shërbime dhe në industri rezultuan lehtësisht më të ulëta krahasuar me tremujorin e mëparshëm.

Grafik 1. Treguesi i ndjesisë ekonomike (TNE)



Burimi: Vrojtimi i Besimit të Biznesit dhe Vrojtimi i Besimit të Konsumatorit, Banka e Shqipërisë.

¹ Vrojtimit e besimit bashkëfinancohen nga Bashkimi Evropian. Vrojtimit e besimit kaluan në programin e harmonizimit të Komisionit Evropian, duke filluar nga muaji maj i vitit 2016. Ndryshimet metodologjike që shoqëruan këtë kalim janë shpjeguar në Komentin Metodologjik “Kalimi i Vrojtimeve të Besimit në Programin e Harmonizuar të Vrojtimeve të Besimit”, të publikuar në faqen e internetit të Bankës së Shqipërisë.

² Duke filluar nga muaji mars i vitit 2017, rezultatet e vrojtimeve të bizneseve dhe të konsumatorëve peshohen, duke siguruar përfaqësim më të mirë të popullimit mbi të cilin është kryer kampionimi. Ky proces u zbatua edhe për tre periudhat paraardhëse, duke lejuar krahasueshmëri në seritë e të dhënave. Për rrjedhim, edhe treguesit e agreguar përfaqësojnë më saktë sektorët dhe ekonominë. Me zbatimin e peshimit në dy nivele është arritur kalimi i plotë nën metodologjinë e Komisionit Evropian. Për më shumë, referohuni metodologjisë së publikuar në faqen e internetit të Bankës së Shqipërisë.

Treguesi i besimit në **sektorin e industrisë** (TBI) shënoi rënie të lehtë me 1.0 pikë përqindje gjatë tremujorit të tretë të vitit 2017. Megjithatë, TBI-ja vazhdon të qëndrojë 10.9 pikë përqindje mbi mesataren historike të tij (*grafik 2*). Rënia e TBI-së u përcaktua kryesisht nga ecuria e balancës së *gjendjes së inventarëve* (+2.6 pikë përqindje³), dhe në një masë më të vogël nga rënia e balancës së *prodhimit* (-0.4 pikë përqindje). Ndërkohë, balanca tjetër formuese e treguesit, *kontratat porositëse*, qëndroi pothuajse në të njëjtin nivel si në tremujorin e mëparshëm. Balanca të tjera të vrojtimit si *gjendja financiare* e bizneseve dhe *pritjet për ecurinë e prodhimit në tremujorin e ardhshëm* shënuan gjithashtu rënie. *Norma e shfrytëzimit të kapaciteteve* ra me 0.4 pikë përqindje gjatë tremujorit të tretë, duke qëndruar rreth vlerës 74.0%. Megjithatë, kjo normë mbetet 1.7 pikë përqindje mbi mesataren historike të saj.

Treguesi i besimit në **sektorin e ndërtimit** (TBN) vijoi të shënojë rritje për të tretin tremujor radhazi (+7.2 pikë përqindje). Kjo tendencë e ka zhvendosur treguesin me 8.5 pikë përqindje mbi mesataren historike të tij (*grafik 2*). Ecuria e TBN-së pasqyroi rritjen e të dy komponentëve të tij: balancës së *aktivitetit ndërtues* (+9.9 pikë përqindje) dhe balancës së *kontratave porositëse* (+4.4 pikë përqindje). Balancat e tjera të vrojtimit që nuk përfshihen në gjenerimin e TBN-së si ajo e *punësimit* dhe e *gjendjes financiare*, me gjithë rënien e lehtë të shënuar në tremujorin në analizë, mbeten mbi nivelet e një viti më parë. Për sa i takon *pritjeve për punësimin në tremujorin e ardhshëm*, ato rezultuan më të përmirësuara. Ndërkohë, *norma e shfrytëzimit të kapaciteteve* qëndroi rreth 62.9%, pothuajse sa norma mesatare e shënuar gjatë gjysmës së parë të vitit. Megjithatë, kjo normë mbetet 1.2 pikë përqindje nën mesataren historike të saj.

Treguesi i besimit në **sektorin e shërbimeve** (TBSH) vazhdoi të bjerë edhe gjatë tremujorit të tretë (-2.2 pikë përqindje). Megjithatë, niveli i treguesit qëndron 8.0 pikë përqindje mbi mesataren historike të tij dhe 1.1 pikë përqindje mbi vlerën e të njëjtës periudhë një vit më parë (*grafik 4*). Të dy balancat formuese të TBSH-së shënuan rënie, me përkatësisht 2.3 pikë përqindje balanca e *ecurisë së biznesit* dhe me 2.0 pikë përqindje balanca e *kërkesës*. Midis balancave të tjera të vrojtimit, rënie shënoi edhe balanca e *punësimit*, ndërsa vlerësimet për *gjendjen financiare*, *pritjet e bizneseve për punësimin* dhe *kërkesën në tremujorin e ardhshëm* rezultuan të përmirësuara. *Norma e shfrytëzimit të kapaciteteve* rezultoi rreth 73.0%, 1.3 pikë përqindje më lart nivelit të tremujorit të mëparshëm. Megjithatë, ajo mbetet 3.4 pikë përqindje nën mesataren historike të shfrytëzimit të kapaciteteve nga bizneset e shërbimeve.

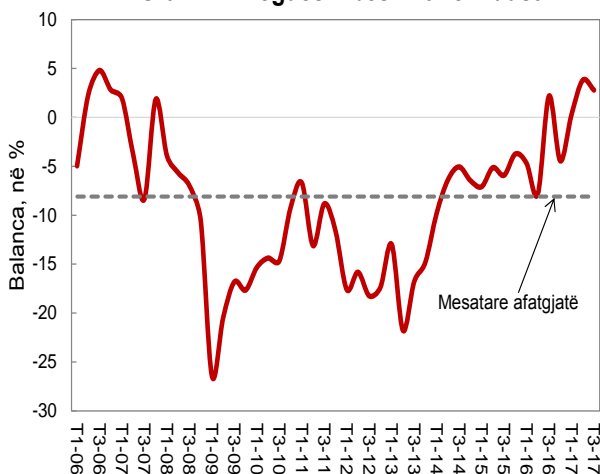
Treguesi i besimit në **sektorin e tregtisë** (TBT) u rrit me 7.2 pikë përqindje gjatë tremujorit të tretë, duke qëndruar 8.9 pikë përqindje mbi mesataren historike të treguesit (*grafik 5*). Niveli më i lartë i treguesit reflektoi rritjen e të dy balancave përbërëse të TBT-së: *ecuria e biznesit* (+8.3 pikë përqindje) dhe *pritjet për ecurinë e punësimit në tremujorin e ardhshëm* (+6.1 pikë përqindje). Një përmirësim të ndjeshëm shfaqti edhe balanca e *gjendjes financiare* të bizneseve të sektorit. Ndërkohë, vlerësimet për *punësimin* në tremujorin e tretë dhe *pritjet për ecurinë e biznesit në tremujorin e ardhshëm* shënuan rënie. Gjithashtu, *norma e shfrytëzimit të kapaciteteve* qëndroi rreth vlerës 69.7%, 1.6 pikë përqindje më poshtë nivelit të një tremujori më parë. Kjo normë mbetet 7.3 pikë përqindje nën mesataren historike të saj.

Treguesi i besimit konsumator (TBK) vazhdoi të rritet edhe gjatë tremujorit të tretë të këtij viti (+1.3 pikë përqindje). Dinamika e përmirësuar e treguesit e ka vendosur TBK-në rreth 4.5 pikë përqindje mbi mesataren historike të tij (*grafik 6*). Balancat e *blerjeve të mëdha* (+3.3 pikë përqindje) dhe *situatës së të ardhurave dhe shpenzimeve* (+2.0 pikë përqindje) kontribuan në kahun rritës për vlerën e TBK-së, duke përcaktuar edhe prirjen e treguesit. Ndërkohë, dy balancat e tjera formuese të TBK-së – *situata e*

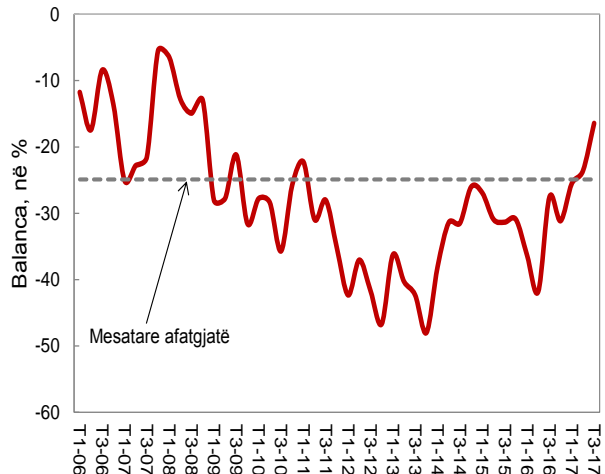
³ Shtimi i inventarëve interpretohet si zhvillim negativ për biznesin. Balanca përkatëse shumëzohet me -1 kur llogaritet TBI-ja.

përgjithshme ekonomike e pritur në vend dhe situata financiare e pritur e familjes – ranë me përkatësisht 0.3 dhe 0.1 pikë përqindje gjatë tremujorit të tretë.

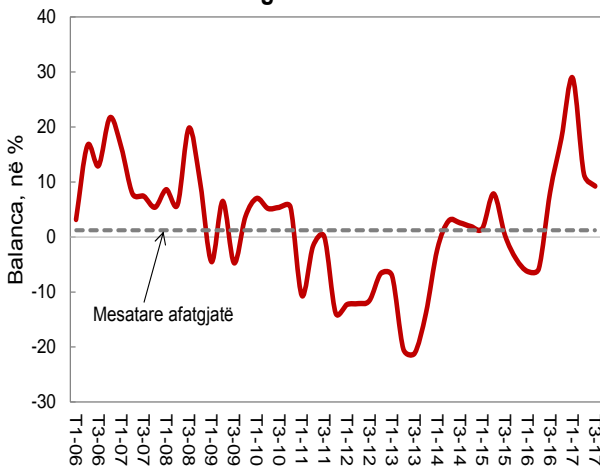
Grafik 2. Treguesi i besimit në industri



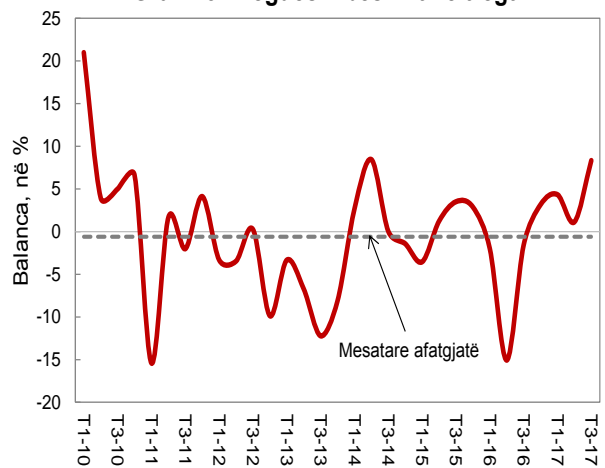
Grafik 3. Treguesi i besimit në ndërtim



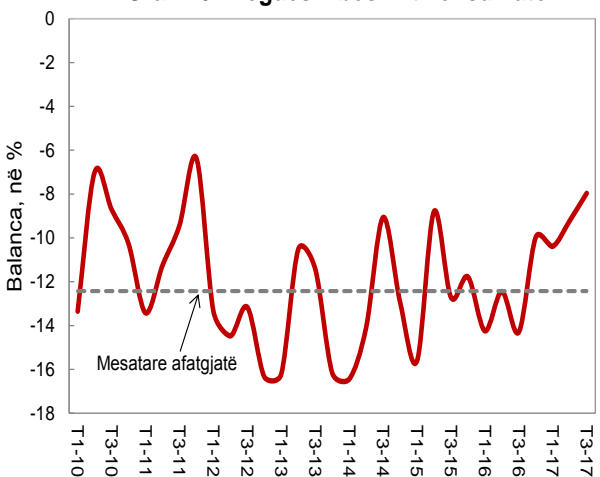
Grafik 4. Treguesi i besimit në shërbime



Grafik 5. Treguesi i besimit në tregti



Grafik 6. Treguesi i besimit konsumator



Burimi: Vrojtimi i Besimit të Biznesit dhe Vrojtimi i Besimit të Konsumatorit, Banka e Shqipërisë.

Tabelë 1. Treguesit e besimit sipas sektorëve*

	Vlerat			2016			2017			Situata aktuale	
	min	mes	max	T2	T3	T4	T1	T2	T3	Konjunkturale**	Strukturore***
Industri	-26.4	-8.1	4.8	-7.8	2.2	-4.4	0.3	3.8	2.8	↓	++
Ndërtim	-48.0	-24.9	-5.5	-41.8	-27.6	-31.1	-25.5	-23.6	-16.4	↑	+
Shërbime	-21.1	1.2	28.9	-5.8	8.1	17.9	28.9	11.4	9.2	↓	+
Tregti	-15.4	-0.6	21.0	-15.1	-1.6	3.2	4.3	1.1	8.3	↑	++
Konsumator	-20.5	-12.4	-6.4	-12.4	-14.3	-10.0	-10.4	-9.2	-8.0	↑	++

Burimi: Vrojtimi i Besimit të Biznesit dhe Vrojtimi i Besimit të Konsumatorit, Banka e Shqipërisë.

*) Me përjashtim të treguesit të konsumatorit, treguesit janë llogaritur nga balanca të rregulluara për sezonalitet. Balancat minimale, mesatare dhe maksimale, janë të llogaritura duke filluar prej: T2-2002, për treguesit e besimit në industri dhe ndërtim; T4-2002, për treguesit e besimit në shërbime; T1-2010, për treguesin e besimit në tregti; dhe T2-2003, për treguesin e besimit konsumator. **) Situata krahasuar me tremujorin e mëparshëm. ***) Situata për secilin tregues konsiderohet: shumë e kënaqshme (++) kur treguesi është më shumë se 1 devijim standard më i lartë se mesatarja; e kënaqshme (+) kur treguesi është më pak se 1 devijim standard më i lartë se mesatarja; e pakënaqshme (-) kur treguesi është më pak se 1 devijim standard më i ulët se mesatarja; dhe shumë e pakënaqshme (--) kur treguesi është më shumë se 1 devijim standard më i ulët se mesatarja.

Tabelë 2. Balancat kryesore të sektorëve të ekonomisë (në pikë përqindje)*

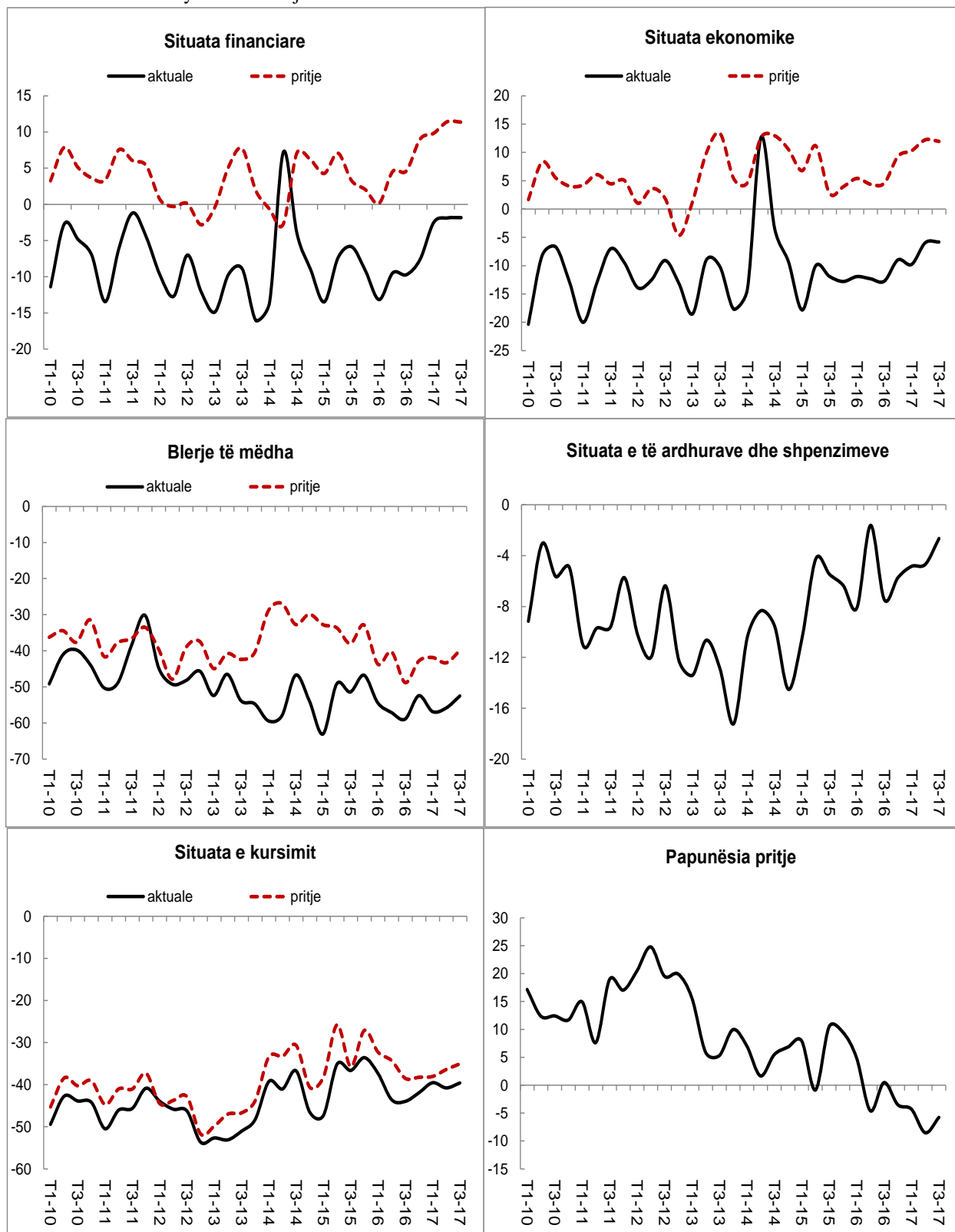
	2015		2016				2017		
	T3	T4	T1	T2	T3	T4	T1	T2	T3
Industria									
Prodhim i gjatë tre muajve të kaluar (pyetja 1, komponent i TBI-së)	4.5	7.4	1.0	-2.5	18.6	-2.1	12.5	13.3	12.9
Kontratat porositëse (pyetja 2, komponent i TBI-së)	-16.8	-14.2	-18.4	-32.1	-17.1	-20.3	-12.1	-4.3	-4.4
Inventari i produkteve të përfunduara (pyetja 4, komponent i TBI-së)	5.5	4.4	-3.4	-11.1	-5.0	-9.1	-0.5	-2.4	0.2
Kontratat porositëse nga eksportet (pyetja 3)	8.0	5.7	4.4	-27.5	-8.0	-12.5	-10.8	-9.1	-3.8
Prodhim i pritje (pyetja 5)	22.9	19.3	20.1	25.5	37.7	30.7	35.1	37.9	28.7
Çmimet e produkteve pritje (pyetja 6)	-1.5	1.5	2.1	-5.3	1.5	-3.4	3.4	5.2	0.1
Punësimi pritje (pyetja 7)	7.5	8.9	6.4	8.8	13.9	-1.5	14.5	13.2	17.4
Gjendja financiare (pyetja 17)	5.5	12.4	3.1	-3.3	6.3	3.4	19.3	19.1	9.3
Norma e shfrytëzimit të kapaciteteve (në %, pyetja 13)	71.4	72.0	71.6	72.7	74.4	68.5	74.9	74.4	74.0
Ndërtimi									
Aktiviteti ndërtues gjatë tre muajve të kaluar (pyetja 1, komponent i TBN-së)	-17.4	-14.8	-25.3	-23.6	-10.2	-9.5	-8.4	-7.2	2.7
Kontratat porositëse (pyetja 3, komponent i TBN-së)	-45.3	-47.0	-47.3	-60.0	-44.9	-52.7	-42.7	-40.0	-35.6
Punësimi pritje (pyetja 4)	-0.4	-0.7	-2.5	0.5	6.7	-3.2	5.1	11.9	13.9
Çmimet pritje (pyetja 5)	-3.8	-3.4	-0.9	-15.3	-5.3	-7.3	-1.7	-1.2	-7.1
Norma e shfrytëzimit të kapaciteteve (në %, pyetja 7)	60.7	58.5	57.8	61.3	64.8	58.3	61.8	63.6	62.9
Punësimi gjatë tre muajve të kaluar (pyetja 8)	-10.5	-7.6	-18.9	-10.9	-7.6	-4.4	-5.2	1.4	-1.2
Gjendja financiare (pyetja 9)	-14.2	-4.1	-23.5	-19.4	-11.9	-13.7	-14.1	-9.1	-11.0
Shërbime									
Ecuria e biznesit gjatë tre muajve të kaluar (pyetja 1, komponent i TBSH-së)	0.5	-7.5	-8.0	-8.9	6.7	20.3	27.7	9.9	7.7
Kërkesa gjatë tre muajve të kaluar (pyetja 2, komponent i TBSH-së)	0.1	-0.6	-4.6	-2.6	9.6	15.5	30.2	12.9	10.8
Kërkesa pritje (pyetja 3)	21.6	17.8	24.2	22.8	32.3	34.4	21.3	22.6	36.9

Punësimi gjatë tre muajve të kaluar (pyetja 4)	11.2	-0.9	4.2	0.5	6.6	9.7	7.7	5.0	0.4
Punësimi pritje (pyetja 5)	1.2	0.5	5.5	4.6	12.2	10.5	6.3	9.1	12.8
Çmimet pritje (pyetja 6)	-0.5	1.5	5.7	-0.3	3.9	4.4	-0.2	2.6	0.0
Norma e shfrytëzimit të kapaciteteve (në %, pyetja 9)	75.0	73.7	71.7	74.9	76.9	77.6	79.9	71.6	73.0
Gjendja financiare (pyetja 10)	4.2	-0.7	3.9	8.5	13.8	20.3	29.6	5.9	7.2
Tregtia									
Ecuria e biznesit gjatë tre muajve të kaluar (pyetja 1, komponent i TBT-së)	1.8	0.8	-4.9	-30.6	-3.7	2.2	6.2	1.5	9.9
Punësimi pritje (pyetje 5, komponent i TBT-së)	5.2	5.0	0.9	0.5	0.5	4.2	2.5	0.8	6.8
Ecuria e biznesit pritje (pyetja 4)	21.2	29.9	22.5	16.9	23.5	20.8	16.0	44.9	31.1
Çmimet pritje (pyetja 6)	3.4	0.0	1.1	-9.9	0.6	1.7	0.7	-6.0	0.5
Norma e shfrytëzimit të kapaciteteve (në %, pyetja 8)	78.2	76.9	75.0	74.5	70.6	69.9	71.2	71.3	69.7
Gjendja financiare (pyetja 9)	6.0	6.4	-0.5	-10.8	-7.9	-5.3	8.7	-5.0	5.9
Punësimi gjatë tre muajve të kaluar (pyetja 10)	5.9	3.3	2.8	-4.8	1.2	2.4	-0.8	1.9	-3.6
Konsumatori									
Situata financiare pritje (pyetja 2, komponent i TBK-së)	3.3	2.0	0.1	4.5	4.6	9.0	9.8	11.4	11.4
Situata ekonomike pritje (pyetja 4, komponent i TBK-së)	2.8	3.9	5.4	4.4	4.6	9.3	10.3	12.2	12.0
Blerjet e mëdha aktuale (pyetja 8, komponent i TBK-së)	-51.4	-46.8	-54.4	-57.1	-58.9	-52.4	-56.8	-55.8	-52.5
Gjendja aktuale financiare (pyetja 12, komponent i TBK-së)	-5.5	-6.3	-8.1	-1.6	-7.5	-5.7	-4.8	-4.7	-2.7
Situata financiare gjatë dymbëdhjetë muajve të kaluar (pyetja 1)	-5.9	-9.2	-13.2	-9.5	-9.7	-7.6	-2.5	-1.9	-1.8
Situata ekonomike aktuale (pyetja 3)	-11.9	-12.8	-11.9	-12.3	-12.7	-9.0	-9.8	-5.9	-5.8
Çmimet pritje (pyetja 6)	4.7	7.0	-10.5	-16.9	-15.5	-11.2	-16.5	-25.7	-19.6
Papunësia pritje (pyetja 7)	10.5	9.5	4.9	-4.6	0.5	-3.5	-4.3	-8.5	-5.8
Blerjet e mëdha pritje (pyetja 9)	-38.0	-32.9	-43.7	-40.3	-48.8	-42.8	-41.9	-43.3	-39.9
Kursimi aktual (pyetja 10)	-36.6	-33.6	-37.4	-43.6	-44.0	-41.9	-39.5	-40.8	-39.6
Kursimi pritje (pyetja 11)	-35.7	-27.1	-32.3	-34.3	-38.5	-38.3	-38.1	-36.4	-35.1

Burimi: Vrojtimi i Besimit të Biznesit dhe Vrojtimi i Besimit të Konsumatorit, Banka e Shqipërisë.

*) Me përjashtim të sektorit të konsumatorit dhe pyetjeve për çmimet në të gjithë sektorët, balancat janë të rregulluara për sezonalitet.

Grafik 7. Balancat kryesore të Vrojtimt të Konsumatorit



Burimi: Vrojtimi i Besimit të Konsumatorit, Banka e Shqipërisë.

Aneks

Shpjegime metodologjike

-Balanca është treguesi që përdoret më shpesh për agregimin e të dhënave cilësore nga vrojtimit. Ajo llogaritet si diferencë midis përqindjes së përgjigjeve pozitive dhe përqindjes së përgjigjeve negative. Balanca shprehet në pikë përqindje.

-Treguesi i Besimit (TB) ndërtohet për çdo sektor dhe llogaritet si mesatare e thjeshtë e balancave të rregulluara sezonalisht, të treguesve të cilët kanë korrelacionin më të lartë me serinë e referencës (serinë e të dhënave reale të ekonomisë).

-Treguesi i Ndjesisë Ekonomike (TNE), ndërtohet duke u bazuar në të njëjtat balanca që përdoren për ndërtimin e TB-ve për secilin sektor (industri, ndërtim, shërbime, tregti dhe konsumatorët), duke synuar të kapë aktivitetin e ekonomisë në vend. Para agregimit të TNE-së, këto balanca standardizohen dhe peshohen.