

Janar 2018



Banka e Shqipërisë
Departamenti i Politikës Monetare

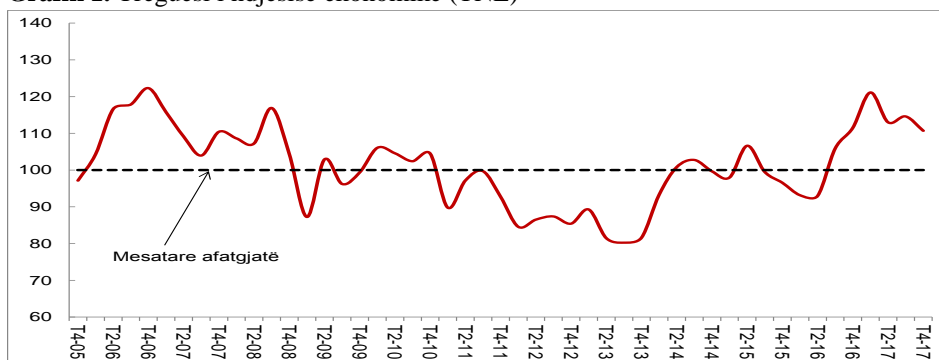


Komisioni Evropian¹

Vrojtimi i Besimit të Biznesit dhe të Konsumatorit Tremujori i katërt 2017

Treguesi i ndjesisë ekonomike (TNE) ra me 3.9 pikë gjatë tremujorit të katërt të vitit 2017, duke qëndruar rreth nivelit 110.7. Rënia e TNE-së pasqyroi rënien e besimit në sektorët e ndërtimit, tregtisë e industrisë, si edhe rënien e besimit të konsumatorëve. Nga ana tjetër, besimi në sektorin e shërbimeve rezultoi i përmirësuar gjatë tremujorit në analizë. Treguesi i ndjesisë ekonomike vazhdon të mbetet mbi mesataren afatgjatë të tij (*Grafik 1*).

Grafik 1. Treguesi i ndjesisë ekonomike (TNE)



Burimi: Vrojtimi i Besimit të Biznesit dhe Vrojtimi i Besimit të Konsumatorit, Banka e Shqipërisë.

Treguesi i besimit në **sektorin e industrisë** (TBI) ra me 2.5 pikë përqindje gjatë tremujorit të katërt të vitit 2017. Me gjithë rënien e shënuar për të dytin tremujor radhazi, TBI-ja qëndron rreth 7.4 pikë përqindje mbi mesataren historike të tij (*Grafik 2*). Ecuria e TBI-së reflektoi rënien e dy prej balancave formuese të tij: *kontratave porositëse*, me 6.4 pikë përqindje, dhe *prodhimit*, me 1.9 pikë përqindje. Ndërkohë, balanca tjetër përbërëse e TBI-së, *gjendja e inventarëve*, rezultoi lehtësisht më e përmirësuar (-

¹ Vrojtmet e besimit bashkëfinancohen nga Bashkimi Evropian. Vrojtmet e besimit kaluan në programin e harmonizimit të Komisionit Evropian, duke filluar nga muaji maj i vitit 2016. Ndryshimet metodologjike që shoqëruan këtë kalim janë shpjeguar në Komentin Metodologjik “Kalimi i Vrojtimeve të Besimit në Programin e Harmonizuar të Vrojtimeve të Besimit”, të publikuar në faqen e internetit të Bankës së Shqipërisë.

0.7 pikë përqindje).² Balanca të tjera të vrojtimit, si *kontratat porositëse nga eksportet dhe pritjet për ecurinë e punësimit në tremujorin e ardhshëm*, shënuan rënie. Gjithashtu, *norma e shfrytëzimit të kapaciteteve* shënoi rënie, me 1.4 pikë përqindje gjatë tremujorit të katërt, duke qëndruar pranë mesatares historike të saj, rreth 72.3%. Megjithatë, kjo normë rezulton mbi vlerën e shënuar të njëjtën periudhë të një viti më parë. Për sa i takon balancave të *gjendjes financiare dhe pritjeve për ecurinë e prodhimit në tremujorin e ardhshëm*, ato shënuan rritje në tremujorin në analizë.

Pas rritjes për tre tremujorë radhazi, treguesi i besimit në **sektorin e ndërtimit** (TBN) ra me 12.4 pikë përqindje. Kjo rënie e zhvendosi TBN-në rreth 5.3 pikë përqindje nën mesataren historike të tij (*Grafik 3*). Të dy komponentët formues të treguesit shënuan rënie, përkatësisht me 14.8 pikë përqindje *aktiviteti ndërtues* dhe me 10.0 pikë përqindje *kontratat porositëse*. Midis balancave të tjera, edhe balanca e *pritjeve për punësimin në tremujorin e ardhshëm* rezultoi e përkeqësuar. Ndërkohë, *norma e shfrytëzimit të kapaciteteve* vijoi të bjerë, duke qëndruar në 59.0%. Kjo normë është rreth 3.3 pikë përqindje më poshtë nivelit të shënuar në tremujorin e mëparshëm dhe 5.1 pikë përqindje nën mesataren historike të saj. Megjithatë, kundrejt të njëjtës periudhë të një viti më parë, bizneset e sektorit të ndërtimit vlerësohet të kenë shfrytëzuar kapacitetet e tyre me një normë lehtësisht më të lartë. Për sa i takon balancës së *gjendjes financiare*, ajo rezultoi e përmirësuar gjatë tremujorit të katërt.

Treguesi i besimit në **sektorin e shërbimeve** (TBSH) u rrit me 2.5 pikë përqindje gjatë tremujorit të katërt. TBSH-ja rezulton rreth 12.6 pikë përqindje mbi mesataren historike të tij (*Grafik 4*). Përmirësimi i TBSH-së u përcaktua nga rritja me 5.3 pikë përqindje e balancës së *ecurisë së biznesit*. Në të kundërt, komponenti tjetër formues i treguesit, balanca e *kërkesës*, shënoi rënie të lehtë me 0.3 pikë përqindje. Midis balancave të tjera të vrojtimit të cilat shënuan rritje ishin *gjendja financiare, punësimi dhe pritjet për kërkesën në tremujorin e ardhshëm*. Ndërkohë, balanca e *pritjeve për punësimin në tremujorin e ardhshëm* shënoi rënie. Edhe *norma e shfrytëzimit të kapaciteteve* ra me 3.0 pikë përqindje gjatë tremujorit të katërt, duke qëndruar rreth 70.0%. Kjo normë mbetet si nën nivelin e shënuar të njëjtën periudhë një vit më parë, ashtu edhe nën mesataren historike të shfrytëzimit të kapaciteteve në sektorin e shërbimeve.

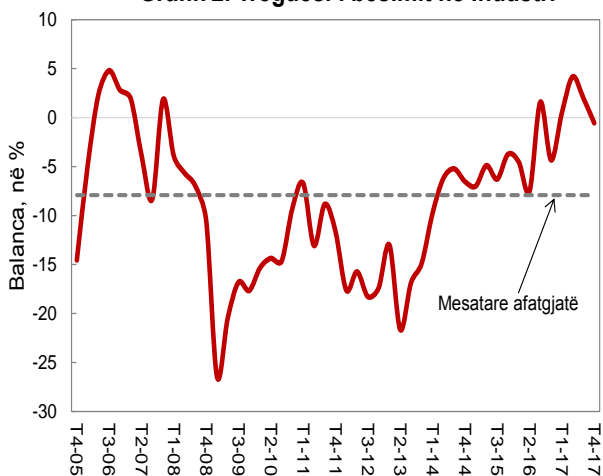
Treguesi i besimit në **sektorin e tregtisë** (TBT) ra me 9.9 pikë përqindje gjatë tremujorit të katërt, duke u zhvendosur me rreth 1.5 pikë përqindje nën mesataren historike të tij (*Grafik 5*). Niveli më i ulët i treguesit u ndikua kryesisht nga rënia e balancës së *ecurisë së biznesit* (-14.8 pikë përqindje), dhe në një masë më të vogël nga rënia e balancës së *pritjeve për ecurinë e punësimit në tremujorin e ardhshëm* (-4.9 pikë përqindje). Balanca e *gjendjes financiare* vlerësohet gjithashtu me rënie. Ndërkohë, *norma e shfrytëzimit të kapaciteteve* vijoi të bjerë për të tretin tremujor radhazi, duke qëndruar në 67.1%. Dinamika gjatë tremujorit e zhvendos normën e shfrytëzimit të kapaciteteve në tregti rreth 9.6 pikë përqindje nën mesataren historike të saj dhe rreth 3.1 pikë përqindje nën nivelin e tremujorit të katërt të një viti më parë. Tendencë më të përmirësuar shfaqin balancat e *punësimit dhe të pritjeve për ecurinë e biznesit në tremujorin e ardhshëm*.

Treguesi i besimit konsumator (TBK) shënoi rënie me 0.7 pikë përqindje në tremujorin e katërt, duke ndërprerë rritjen e dy tremujorëve të mëparshëm. Treguesi vazhdon të qëndrojë rreth 3.7 pikë përqindje mbi mesataren historike të tij (*Grafik 6*). Dinamika e TBK-së u përcaktua nga rënia e tre prej balancave përbërëse të tij: *situata e përgjithshme ekonomike e pritur në vend* (-3.2 pikë përqindje), *situata financiare*

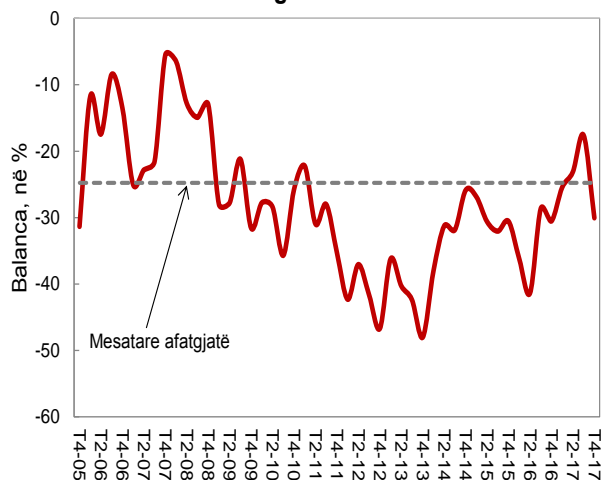
² Pakësimi i inventarëve interpretohet si zhvillim pozitiv për biznesin. Balanca përkatëse shumëzohet me -1 kur llogaritet TBI-ja.

e pritur e familjes (-2.7 pikë përqindje) dhe *situata e të ardhurave dhe shpenzimeve* (-2.2 pikë përqindje).
Ndërkohë, balanca tjetër formuese e TBK-së – *blerjet e mëdha* – shënoi rritje me 5.2 pikë përqindje, duke e ndikuar treguesin në kahun rritës.

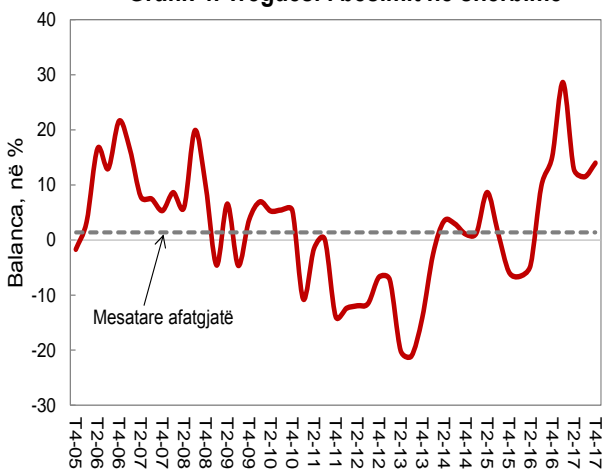
Grafik 2. Treguesi i besimit në industri



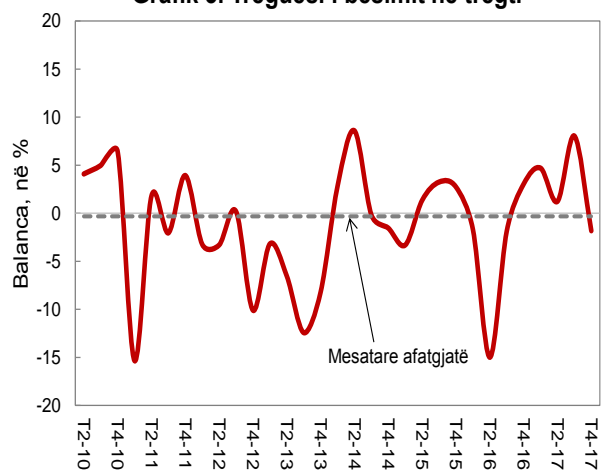
Grafik 3. Treguesi i besimit në ndërtim



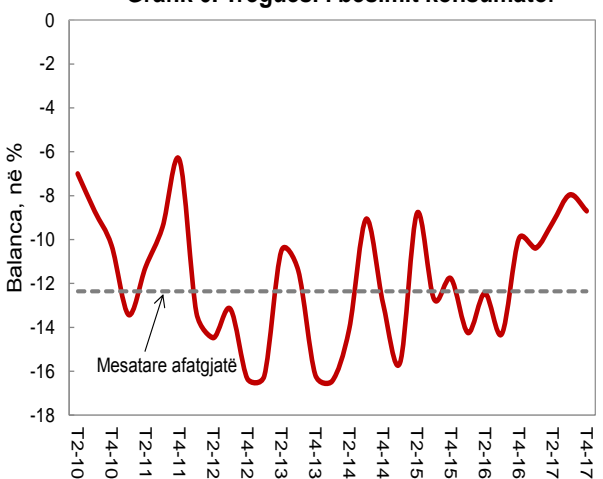
Grafik 4. Treguesi i besimit në shërbime



Grafik 5. Treguesi i besimit në tregti



Grafik 6. Treguesi i besimit konsumator



Burimi: Vrojtimi i Besimit të Biznesit dhe Vrojtimi i Besimit të Konsumatorit, Banka e Shqipërisë.

Tabelë 1. Treguesit e besimit sipas sektorëve*

	Vlerat			2016		2017				Situata aktuale	
	min	mes	max	T3	T4	T1	T2	T3	T4	Konjunkturale**	Strukturore***
Industri	-26.4	-7.9	4.8	1.6	-4.3	0.5	4.2	2.0	-0.5	↓	++
Ndërtim	-48.0	-24.8	-5.5	-28.7	-30.5	-25.4	-23.1	-17.6	-30.0	↓	-
Shërbime	-21.1	1.4	28.6	9.8	15.1	28.6	12.9	11.5	14.0	↑	++
Tregti	-15.3	-0.3	21.1	-1.9	3.0	4.7	1.2	8.0	-1.8	↓	-
Konsumator	-20.5	-12.4	-6.4	-14.3	-10.0	-10.4	-9.2	-8.0	-8.7	↓	++

Burimi: Vrojtimi i Besimit të Biznesit dhe Vrojtimi i Besimit të Konsumatorit, Banka e Shqipërisë.

*) Me përjashtim të treguesit të konsumatorit, treguesit janë llogaritur nga balanca të rregulluara për sezonalitet. Balancat minimale, mesatare dhe maksimale, janë të llogaritura duke filluar prej: T2-2002, për treguesit e besimit në industri dhe ndërtim; T4-2002, për treguesit e besimit në shërbime; T1-2010, për treguesin e besimit në tregti; dhe T2-2003, për treguesin e besimit konsumator. **) Situata krahasuar me tremujorin e mëparshëm. ***) Situata për secilin tregues konsiderohet: shumë e kënaqshme (++) kur treguesi është më shumë se 1 devijim standard më i lartë se mesatarja; e kënaqshme (+) kur treguesi është më pak se 1 devijim standard më i lartë se mesatarja; e pakënaqshme (-) kur treguesi është më pak se 1 devijim standard më i ulët se mesatarja; dhe shumë e pakënaqshme (--) kur treguesi është më shumë se 1 devijim standard më i ulët se mesatarja.

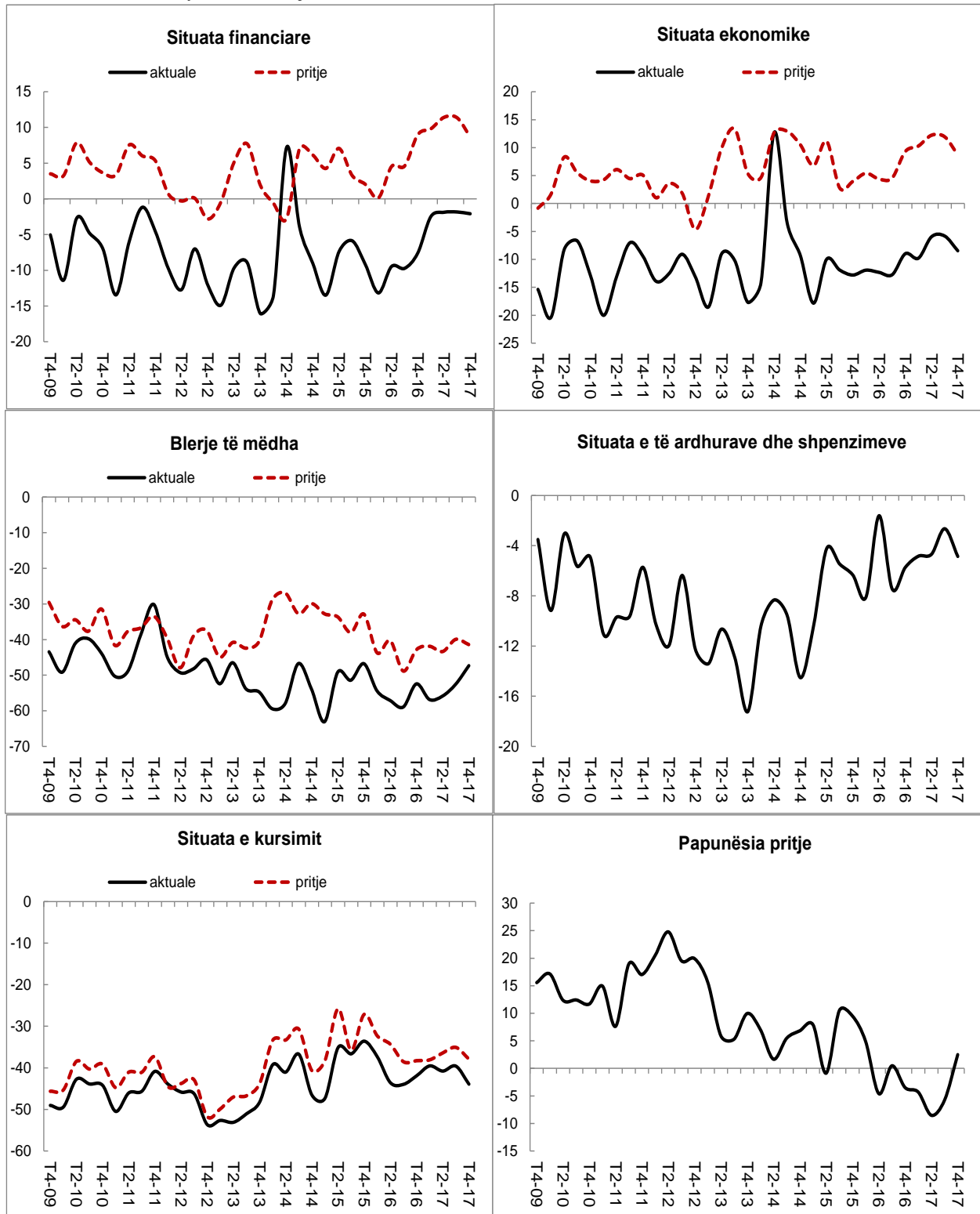
Tabelë 2. Balancat kryesore të sektorëve të ekonomisë (në pikë përqindje)*

	2015		2016				2017			
	T4	T1	T2	T3	T4	T1	T2	T3	T4	
Industria										
Prodhim i gjatë tre muajve të kaluar (pyetja 1, komponent i TBI-së)	7.0	1.0	-2.2	18.8	-2.7	12.6	13.7	13.1	11.2	
Kontratat porositëse (pyetja 2, komponent i TBI-së)	-13.6	-18.3	-31.6	-18.7	-19.1	-12.0	-3.8	-6.6	-13.0	
Inventari i produkteve të përfunduara (pyetja 4, komponent i TBI-së)	4.6	-3.7	-11.3	-4.7	-8.8	-0.8	-2.6	0.6	-0.2	
Kontratat porositëse nga eksportet (pyetja 3)	5.7	4.5	-27.0	-8.6	-12.6	-10.6	-8.5	-4.5	-11.1	
Prodhim i pritje (pyetja 5)	18.5	20.0	25.5	39.0	29.2	35.2	38.0	30.3	34.2	
Çmimet e produkteve pritje (pyetja 6)	1.5	2.1	-5.3	1.5	-3.4	3.4	5.2	0.1	2.0	
Punësimi pritje (pyetja 7)	9.5	6.5	9.1	12.6	-0.6	14.6	13.5	16.0	11.5	
Gjendja financiare (pyetja 17)	11.4	3.2	-3.6	7.7	1.9	19.5	19.0	10.8	13.9	
Norma e shfrytëzimit të kapaciteteve (në %, pyetja 13)	72.1	71.7	72.7	74.1	68.7	74.9	74.4	73.7	72.3	
Ndërtimi										
Aktiviteti ndërtues gjatë tre muajve të kaluar (pyetja 1, komponent i TBN-së)	-15.0	-25.2	-23.0	-10.8	-9.7	-8.2	-6.5	2.1	-12.7	
Kontratat porositëse (pyetja 3, komponent i TBN-së)	-46.2	-47.3	-59.7	-46.5	-51.3	-42.7	-39.7	-37.4	-47.4	
Punësimi pritje (pyetja 4)	-0.8	-2.3	0.6	6.3	-3.2	5.4	12.0	13.5	7.6	
Çmimet pritje (pyetja 5)	-3.4	-0.9	-15.3	-5.3	-7.3	-1.7	-1.2	-7.1	-5.4	
Norma e shfrytëzimit të kapaciteteve (në %, pyetja 7)	58.6	58.2	61.2	64.3	58.8	62.1	63.4	62.3	59.0	
Punësimi gjatë tre muajve të kaluar (pyetja 8)	-7.3	-19.2	-11.0	-7.5	-4.3	-5.5	1.4	-1.0	1.7	
Gjendja financiare (pyetja 9)	-4.8	-23.1	-19.4	-11.4	-14.6	-13.6	-8.9	-10.5	-4.9	
Shërbime										
Ecuria e biznesit gjatë tre muajve të kaluar (pyetja 1, komponent i TBSH-së)	-9.8	-8.3	-7.5	8.9	16.6	27.4	11.9	10.5	15.7	
Kërkesa gjatë tre muajve të kaluar (pyetja 2, komponent i TBSH-së)	-1.7	-5.0	-1.7	10.7	13.6	29.8	14.0	12.5	12.2	
Kërkesa pritje (pyetja 3)	17.7	24.5	22.9	32.0	34.2	21.7	22.8	36.7	37.1	

Punësimi gjatë tre muajve të kaluar (pyetja 4)	-1.6	4.3	0.6	7.4	8.6	7.9	5.1	1.3	8.8
Punësimi pritje (pyetja 5)	0.7	5.5	4.8	11.7	10.9	6.2	9.3	12.3	10.6
Çmimet pritje (pyetja 6)	1.5	5.7	-0.3	3.9	4.4	-0.2	2.6	0.0	-1.5
Norma e shfrytëzimit të kapaciteteve (në %, pyetja 9)	73.7	71.8	74.9	76.8	77.6	80.0	71.6	72.9	70.0
Gjendja financiare (pyetja 10)	-1.3	3.2	9.0	15.0	19.3	28.8	6.4	8.4	19.7
Tregtia									
Ecuria e biznesit gjatë tre muajve të kaluar (pyetja 1, komponent i TBT-së)	0.6	-4.5	-30.3	-4.3	2.1	6.5	1.9	9.2	-5.6
Punësimi pritje (pyetja 5, komponent i TBT-së)	4.9	1.2	0.3	0.5	4.0	2.9	0.6	6.8	2.0
Ecuria e biznesit pritje (pyetja 4)	29.6	22.4	16.8	24.2	20.1	16.0	44.9	31.9	40.8
Çmimet pritje (pyetja 6)	0.0	1.1	-9.9	0.6	1.7	0.7	-6.0	0.5	-0.6
Norma e shfrytëzimit të kapaciteteve (në %, pyetja 8)	77.2	75.1	74.1	70.6	70.2	71.2	71.0	69.7	67.1
Gjendja financiare (pyetja 9)	6.4	-0.1	-10.9	-8.2	-5.3	9.1	-5.0	5.6	-0.6
Punësimi gjatë tre muajve të kaluar (pyetja 10)	2.8	2.7	-4.4	1.6	1.6	-0.9	2.4	-3.2	2.2
Konsumatori									
Situata financiare pritje (pyetja 2, komponent i TBK-së)	2.0	0.1	4.5	4.6	9.0	9.8	11.4	11.4	8.7
Situata ekonomike pritje (pyetja 4, komponent i TBK-së)	3.9	5.4	4.4	4.6	9.3	10.3	12.2	12.0	8.7
Blerjet e mëdha aktuale (pyetja 8, komponent i TBK-së)	-46.8	-54.4	-57.1	-58.9	-52.4	-56.8	-55.8	-52.5	-47.3
Gjendja aktuale financiare (pyetja 12, komponent i TBK-së)	-6.3	-8.1	-1.6	-7.5	-5.7	-4.8	-4.7	-2.7	-4.9
Situata financiare gjatë dymbëdhjetë muajve të kaluar (pyetja 1)	-9.2	-13.2	-9.5	-9.7	-7.6	-2.5	-1.9	-1.8	-2.1
Situata ekonomike aktuale (pyetja 3)	-12.8	-11.9	-12.3	-12.7	-9.0	-9.8	-5.9	-5.8	-8.5
Çmimet pritje (pyetja 6)	7.0	-10.5	-16.9	-15.5	-11.2	-16.5	-25.7	-19.6	-9.3
Papunësia pritje (pyetja 7)	9.5	4.9	-4.6	0.5	-3.5	-4.3	-8.5	-5.8	2.5
Blerjet e mëdha pritje (pyetja 9)	-32.9	-43.7	-40.3	-48.8	-42.8	-41.9	-43.3	-39.9	-41.4
Kursimi aktual (pyetja 10)	-33.6	-37.4	-43.6	-44.0	-41.9	-39.5	-40.8	-39.6	-43.9
Kursimi pritje (pyetja 11)	-27.1	-32.3	-34.3	-38.5	-38.3	-38.1	-36.4	-35.1	-37.9

Burimi: Vrojtimi i Besimit të Biznesit dhe Vrojtimi i Besimit të Konsumatorit, Banka e Shqipërisë. *) Me përjashtim të balancave të konsumatorit dhe pyetjeve për çmimet në të gjithë sektorët, balancat janë të rregulluara për sezonalitet.

Grafik 7. Balancat kryesore të Vrojtimet të Besimit të Konsumatorit



Burimi: Vrojtimi i Besimit të Konsumatorit, Banka e Shqipërisë.

Aneks

Shpjegime metodologjike

Balanca është treguesi që përdoret më shpesh për agregimin e të dhënave cilësore nga vrojtimet. Ajo llogaritet si diferencë midis përqindjes së përgjigjeve pozitive dhe përqindjes së përgjigjeve negative. Balanca shprehet në pikë përqindje.

Treguesi i Besimit (TB) ndërtohet për çdo sektor dhe llogaritet si mesatare e thjeshtë e balancave të rregulluara sezonalisht, të treguesve të cilët kanë korrelacionin më të lartë me serinë e referencës (serinë e të dhënave reale të ekonomisë).

Treguesi i Ndjesisë Ekonomike (TNE), ndërtohet duke u bazuar në të njëjtat balanca që përdoren për ndërtimin e TB-ve për secilin sektor (industri, ndërtim, shërbime, tregti dhe konsumatorët), duke synuar të kapë aktivitetin e ekonomisë në vend. Para agregimit të TNE-së, këto balanca standardizohen dhe peshohen.