

Banka e Shqipërisë

ANALIZË E ZHVILLIMEVE
NË SEKTORIN E JASHTËM
TË EKONOMISË

TREMUJORI II - 2017

ENIAN ÇELA
DEPARTAMENTI I POLITIKËS MONETARE

TETOR 2017

Pikëpamjet e shprehura në këtë material janë të autorit dhe nuk pasqyrojnë domosdoshmërisht ato të Bankës së Shqipërisë.

P E R M B A J T J A

<i>I. ZHVILLIMET KRYESORE NË BILANCIN E PAGESAVE</i>	4
<i>II. LLOGARIA KORRENTE</i>	6
<i>III. LLOGARIA KAPITALE</i>	9
<i>IV. LLOGARIA FINANCIARE</i>	9

I. ZHVILLIMET KRYESORE NË BILANCIN E PAGESAVE¹

Pozicioni neto i llogarisë korrente regjistroi një deficit prej 231.0 milionë eurosh në tremujorin e dytë² të vitit 2017, duke u ngushtuar me rreth 19.7% në nivel vjetor. Ai u vlerësua në nivelin 7.5% ndaj PBB-së nominale, ose rreth 2.8 pikë përqindje më i ulët se i njëjti tremujor i një viti më parë. Sipas zërave përbërës të llogarisë korrente, kontributi në kahun ngushtues është tërësisht i lidhur me zgjerimin e tepricës pozitive të llogarisë së shërbimeve. Përveç shërbimeve të turizmit, është vënë re një rritje e lartë e shërbimeve të tjera të biznesit. Ndërkohë, kontributet nga llogaritë e mallrave, e të ardhurave parësore dhe atyre dytësore kanë qenë në drejtim të zgjerimit të deficitit korrent.

Eksportet e mallrave dhe të shërbimeve shënuan rritje me rreth 24.8% në nivel vjetor, ndikuar në masë të madhe nga zgjerimi në terma vjetorë i eksportit të shërbimeve me 29.8%. Gjithashtu, eksporti i mallrave u zgjerua me rreth 11.3%. Importi i përgjithshëm u zgjerua me rreth 8.3% në terma vjetorë, me kontribute kryesore nga importi i shërbimeve, i zgjeruar me rreth 16.8%, krahasuar me një vit më parë. Importi i mallrave gjithashtu u rrit me rreth 4.4%. Suficiti i llogarisë së të ardhurave dytësore u ngushtua me 1.6% në nivel vjetor, me ndikim kryesor nga transfertat zyrtare. Nga ana tjetër, remitancat neto u zgjeruan me rreth 5.7%. Përsa i përket llogarisë së të ardhurave parësore, teprica rezultoi 38.6 milionë euro, ndërkohë që një vit më parë shënonte 50.6 milionë euro. Ndikimi kryesor në këtë drejtim lidhet me zhvillimet në llogarinë e të ardhurave nga investimet. Në terma strukturorë, i matur sipas hendekut kombëtar midis kursimeve dhe investimeve, rritja e kursimeve të brendshme ishte faktori përcaktues në ngushtimin e deficit korrent.

Flukset hyrëse neto në llogarinë kapitale shënuan vlerën 25.3 milionë euro dhe rezultuan rreth 18.1 milionë euro më të larta kundrejt të njëjtit tremujor

¹ Të dhënat më të fundit të bilancit të pagesave i përkasin tremujorit të dytë të vitit 2017. Duke filluar nga tremujori i parë i vitit 2008, Banka e Shqipërisë harton Statistikat e Bilancit të Pagesave, në përputhje me standardet ndërkombëtare të parashikuara në Manualin e 6-të të Bilancit të Pagesave, publikuar nga FMN-ja. Ndryshimet kryesore mes metodologjisë aktuale dhe të mëparshme sintetizohet në udhëzuesin e mëposhtëm:
http://www.bankofalbania.org/web/pub/shpjegues_per_ndryshimet_ne_publikimin_e_statistikave_te_sektorit_te_jashtem_sipas_bpm6_qershor_2014_2_6688_1.pdf

Për efekt analizash, të dhënat e Bilancit të Pagesave, nga viti 2002 deri në vitin 2007, u riklasifikuan në përputhje me metodologjinë e re nga Departamenti i Politikës Monetare.

² Të dhënat reflektojnë ndryshimet metodologjike të shpjeguara në njoftimin statistikor të T2'2017 (shtator, 2017). Rishikimet përmbledhen si më poshtë dhe janë zbatuar prej T1'2013:

- a) Saktësimi i vlerësimit të Bilancit të Pagesave lidhur me të "ardhurat nga puna/kompensimin e punonjësve", duke shfrytëzuar marrjen e informacionit shtesë nga Ministria e Brendshme (MB) mbi shtetasit shqiptarë që udhëtojnë jashtë (nga sistemi TIMS) dhe aplikuar metodologjinë e re të dakordësuar gjatë misionit;
- b) Rishikimi i vlerësimit të flukseve/gjendjes të investimeve të portofolit, në reflektim të metodologjisë së dakordësuar gjatë misionit.

të një viti më parë. Pozicioni neto në llogarinë financiare, tregon për një ngushtim të tepricës neto hyrëse me rreth 29.6% në nivel vjetor. Investimet direkte neto u pakësuan me rreth 14.2% në terma vjetorë. Investimet e tjera neto pasqyruan një tepricë pozitive prej 126.7 milionë eurosh, ndërkohë që në të njëjtën periudhë të një viti më parë teprica ka rezultuar me një deficit prej 10.5 milionë eurosh. Teprica negative e llogarisë së investimeve të portofolit shënonte 23.2 milionë euro, ndërkohë që një vit më parë regjistronte 5.7 milionë euro. Në ndarjen e financimit të deficitit korrent sipas profilit të flukseve, kanë qenë flukset joborxhkrijuese ato me kontribut kryesor (megjithëse janë pakësuar krahasuar me një vit më parë), ndërkohë që janë zvogëluar flukset borxhkrijuese.

Flukset neto hyrëse në llogaritë kapitale e financiare arritën të mbulojnë 92.3% të deficitit të llogarisë korrente. Bilanci i përgjithshëm i pagesave rezultoi me një pakësim të mjeteve të rezervës me rreth 76.2 milionë euro. Në fund të tremujorit të dytë të vitit 2017, stoku i rezervës valutore është në gjendje të mbulojë 6.6 muaj import mallrash dhe shërbimesh dhe 163% të borxhit të jashtëm afatshkurtër bruto.

Tabelë 1. Tregues të bilancit të pagesave (të dhëna në milionë euro)

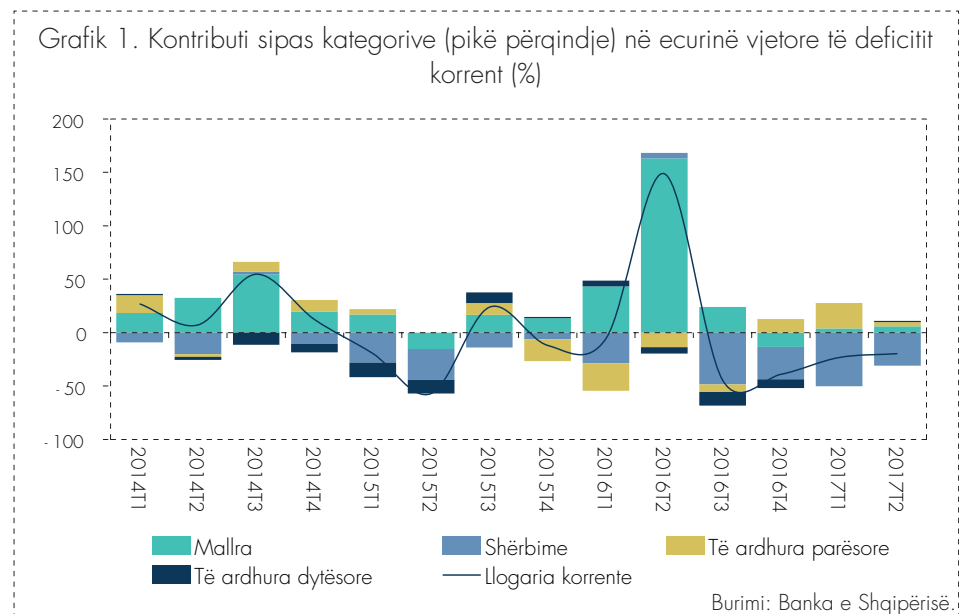
	T4 '15	T1 '16	T2 '16	T3 '16	T4 '16	T1 '17	T2 '17
Llogaria korrente (në mil euro) (1a+1b+1c)	-291.3	-197.7	-287.7	-148.6	-177.6	-151.7	-231.0
vmv (%)	-11.9	-5.6	148.7	-44.4	-39.0	-23.3	-19.7
/ PBB-së (%)	-10.9	-8.3	-10.3	-5.6	-6.2	-5.8	-7.5
1a. Mallra dhe shërbime	-564.5	-403.3	-555.1	-410.9	-436.9	-311.8	-483.1
vmv (%)	4.4	8.2	54.0	-13.7	-22.6	-22.7	-13.0
Eksporte, f.o.b.	714.7	608.5	717.2	926.8	857.0	773.2	895.2
vmv (%)	-0.7	2.5	1.6	18.1	19.9	27.1	24.8
Importe, f.o.b.	1279.1	1011.9	1272.3	1337.6	1293.8	1085.0	1378.3
vmv (%)	1.5	4.7	19.3	6.0	1.1	7.2	8.3
Udhëtime neto	51.6	67.3	72.8	153.1	95.7	75.6	80.1
1b. Të ardhura parësore	72.1	36.5	50.6	52.0	34.9	-8.9	38.6
Kredi	150.2	89.3	116.3	97.6	105.5	79.6	126.3
Debi	78.1	52.8	65.7	45.6	70.6	88.5	87.6
Të ardhura neto nga investimet direkte	-31.7	-15.6	-36.2	-18.3	-26.8	-56.3	-60.6
1c. Të ardhura dytësore	201.0	169.1	216.8	210.3	224.4	169.0	213.4
Kredi	247.2	205.0	250.1	250.7	255.4	198.3	242.2
Debi	46.2	35.9	33.2	40.5	31.0	29.3	28.7
Dërgesa nga emigrantët - neto	153.9	135.7	153.8	159.6	165.4	135.1	162.7
vmv (%)	-10.0	-4.2	-4.8	14.2	7.4	-0.5	5.7
Llogaria kapitale	32.8	6.6	7.2	3.1	49.4	23.8	25.3
Huamarrje neto/Huadhënie neto	-258.5	-191.2	-280.5	-145.5	-128.2	-127.9	-205.8
Llogaria financiare (2a+2b+2c+2d+2e)	-195.3	-139.1	-267.1	-91.0	-119.4	-294.6	-188.0
vmv (%)	-33.2	-6.0	65.5	-18.0	-38.9	111.8	-29.6
/ PBB-së (%)	-7.3	-5.8	-9.6	-3.4	-4.2	-11.3	-6.1
2a. Investime direkte	-120.0	-126.4	-250.9	-302.4	-256.7	-202.6	-215.3
vmv (%)	-46.1	-50.2	27.7	21.9	113.9	60.2	-14.2
2b. Investime portofoli	-124.1	111.1	-5.7	5.7	114.1	-139.0	-23.2
2c. Derivatë financiare	0.0	0.0	0.0	0.0	0.0	0.0	0.0
2d. Investime të tjera	-120.3	-74.2	-10.5	261.7	-130.1	38.4	126.7
2e. Mjetet e rezervës	169.1	-49.6	0.0	-56.1	153.3	8.6	-76.2
Gabime dhe harresa	63.2	52.1	13.4	54.5	8.9	-166.7	17.8

Burimi: Banka e Shqipërisë.

II. LLOGARIA KORRENTE

Pozicioni neto i llogarisë korrente regjistroi një deficit prej 231.0 milionë eurosh në tremujorin e dytë të vitit 2017, duke u ngushtuar me rreth 19.7% në nivel vjetor. Ai u vlerësua në nivelin 7.5% ndaj PBB-së nominale ose rreth 2.8 pikë përqindje më ulët se i njëjti tremujor i një viti më parë. Sipas përfaqësuesve strukture të hendekut midis kursimeve dhe investimeve kombëtare, ndikimin kryesor në ngushtimin e deficitit të llogarisë korrente e ka dhënë hendeku midis kursimeve dhe investimeve të sektorit privat³. Kjo prirje ka karakterizuar ecurinë e deficitit korrent edhe në tremujorët e mëparshëm.

Në terma kontributësh, ngushtimi vjetor i deficitit korrent u përcaktua gjerësisht nga zgjerimi i suficitit të llogarisë së shërbimeve. Nga ana tjetër, nënlllogaritë e mallrave, të të ardhurave parësore dhe atyre dytësore kanë ndikuar në drejtim të zgjerimit të deficitit korrent.

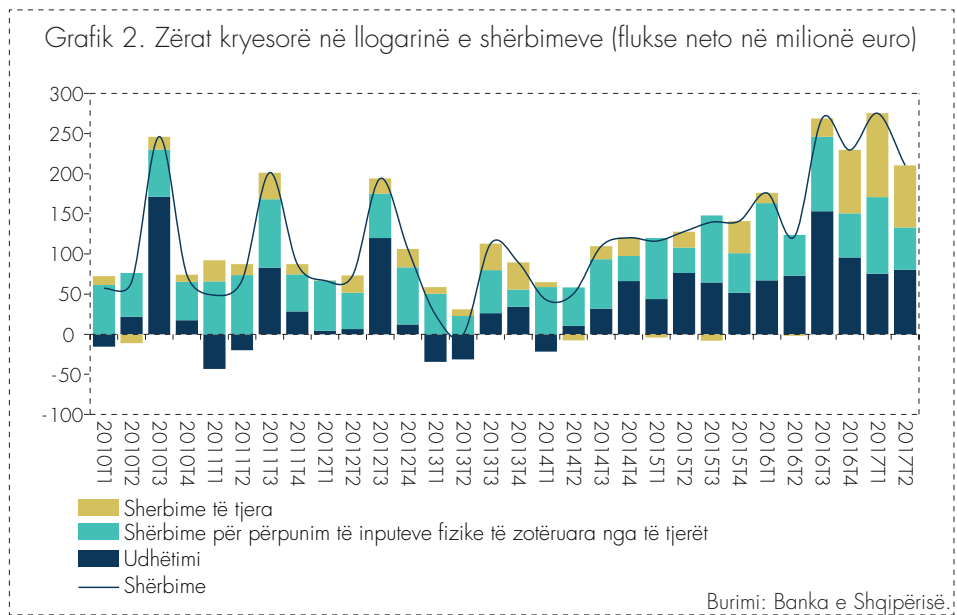


Bilanci neto i llogarisë së shërbimeve regjistroi një zgjerim të suficitit të tij gjatë periudhës në analizë. Të ardhurat neto nga shërbimet rezultuan rreth 210.5 milionë euro, nga rreth 121.9 milionë euro që ishin në të njëjtin tremujor të një viti më parë, duke u rritur me rreth 72.7%. Kjo ecuri është përcaktuar kryesisht nga zgjerimi i eksportit të shërbimeve, me rreth 29.8% në nivel vjetor. Në të njëjtën kohë, edhe importet e shërbimeve u shtuan me rreth 16.8%. Në terma të PBB-së nominale, suficiti i llogarisë së shërbimeve u vlerësua në rreth 6.8%, me kontribute të krahasueshme mes tre nëngrupeve kryesore. Të ardhurat neto nga udhëtimet, të cilat përfshijnë edhe flukset neto nga turizmi, rezultuan më të larta krahasuar me një vit më parë. Pozicioni neto është zgjeruar në 80.1 milionë euro nga 72.8 milionë euro që ishte në të

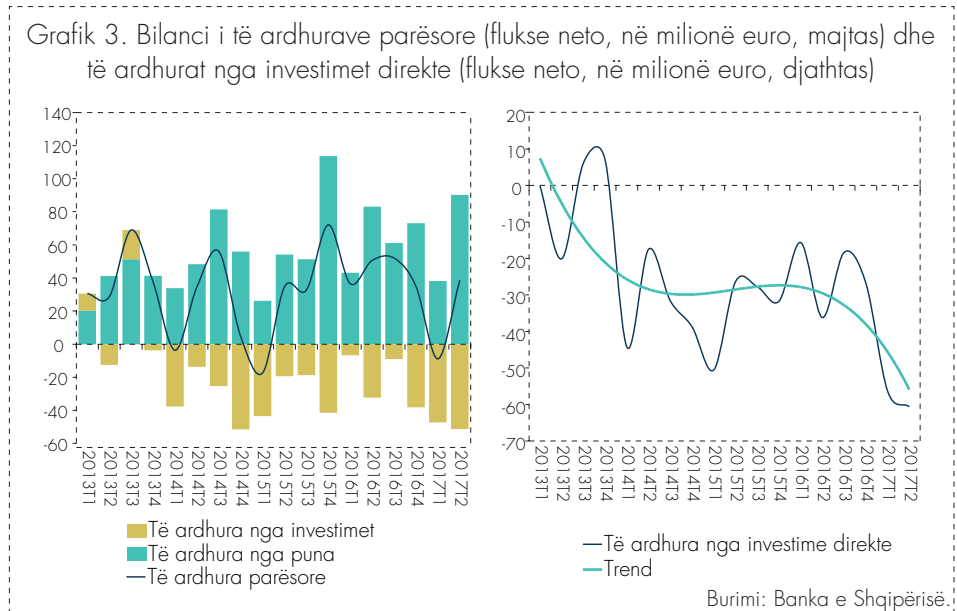
³ Një matje alternative, por ekuivalente e pozicionit neto të llogarisë korrente për një periudhë të caktuar, është ajo e metodës së hendekut midis kursimeve dhe investimeve kombëtare. Kështu, pozicioni neto i realizuar i llogarisë korrente është i barabartë me shumën e hendekut të realizuar midis kursimeve dhe investimeve publike e private në periudhën t .

$$CA_t = (S_{publike} - I_{publike})_t + (S_{private} - I_{private})_t$$

njëjtën periudhë të një viti më parë, ndikuar kryesisht nga rritja e eksporteve. Gjatë tremujorit në fjalë, ka pasur kontribute të rëndësishme edhe nga llogaria e shërbimeve të tjera.

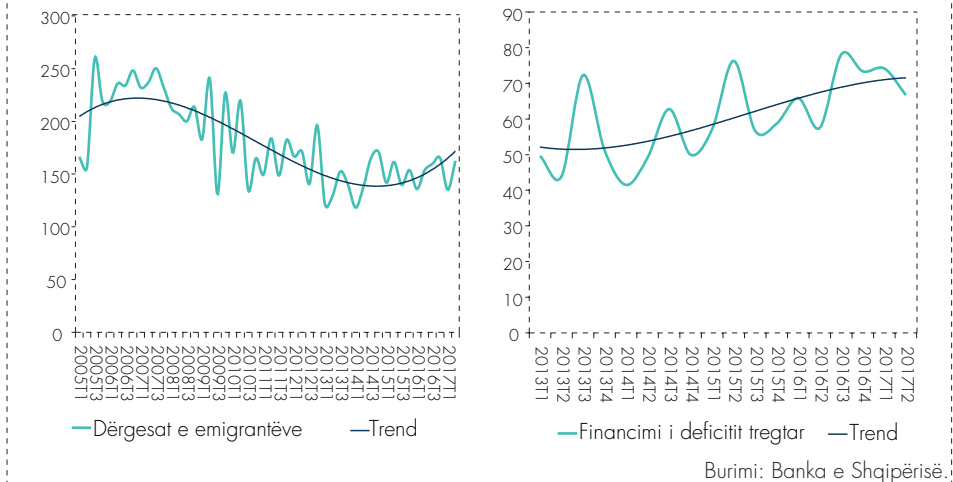


Bilanci neto i llogarisë së të ardhurave parësore rezultoi pozitiv. Flukset valutore neto në këtë llogari rezultuan në një suficit prej 38.6 milionë eurosh nga një suficit prej 50.6 milionë eurosh, që ishin në të njëjtën periudhë të një viti më parë. Suficiti i regjistruar u vlerësua në rreth 1.3% ndaj PBB-së nominale, i përcaktuar kryesisht nga llogaria e të ardhurave nga puna.



Bilanci neto në suficit i llogarisë së të ardhurave dytësore është ngushtuar krahasuar me të njëjtin tremujor të një viti më parë. Suficiti përkatës u vlerësua në nivelin 213.4 milionë euro, duke u ngushtuar me rreth 1.6% në nivel vjetor. Megjithatë, remitancat hyrëse janë rritur me rreth 5.7% në nivel vjetor.

Grafik 4. Dërgesat e emigrantëve (flukse neto, në milionë euro, majtas) dhe financimi i deficitit tregtar nga të ardhurat neto parësore, dytësore dhe nga shërbimet (djathtas)

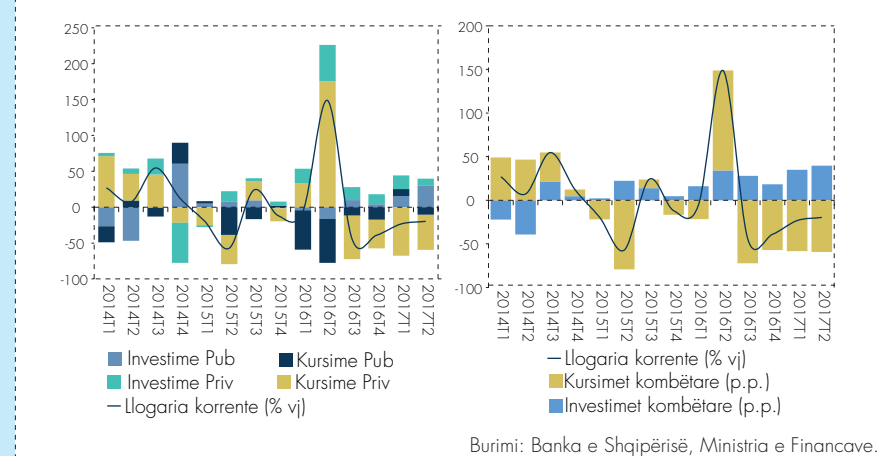


Të ardhurat neto kumulative nga llogaria e shërbimeve e të ardhurave parësore dhe atyre dytësore, financuan rreth 66.7% të deficitit tregtar të mallrave. Ky raport është zgjeruar me 9.2 pikë përqindje, krahasuar me tremujorin e dytë të vitit 2016, por rezulton 7.5 pikë përqindje më i ulët krahasuar me tremujorin e mëparshëm.

Hapësirë informuese 1. Zhvillimet në hendekun e kursimeve dhe investimeve

Hendeku kursime-investime i sektorit privat u ngushtua në terma vjetorë gjatë tremujorit të dytë të vitit 2017, duke u vlerësuar në 6.6% ndaj PBB-së nominale. Ky raport është 4.7 pikë përqindje më i ulët krahasuar me të njëjtin tremujor të një viti më parë. Ndikimet kryesore në këtë dinamikë kanë ardhur nga rritja e kursimeve private. Raporti i tyre ndaj PBB-së nominale shënoi 12.0%, duke u zgjeruar me rreth 3.8 pikë përqindje në nivel vjetor. Nga ana tjetër, investimet private u vlerësuan në 18.6% ndaj PBB-së, duke u ngushtuar me rreth 0.9 pikë përqindje në terma vjetorë. Kursimet publike u zgjeruan me rreth 0.6 pikë përqindje në raportin ndaj PBB-së, ndërkohë që raporti i investimeve publike ndaj PBB-së nominale u rrit me 2.5 pikë përqindje.

Grafik 5. Diferenca vjetore në pikë përqindje ndaj PBB-së i treguesve të investimeve dhe kursimeve kombëtare (majtas) dhe kontributi i tyre në ndryshimin vjetor të deficitit të llogarisë korrente (djathtas)



Rritja e kursimeve kombëtare dhe kontributin kryesor në ngushtimin e deficitit korrent. Kursimet u vlerësuan në 17.1% ndaj PBB-së, duke u rritur me 4.4 pikë përqindje vit pas viti. Investimet kombëtare u vlerësuan në 24.6% ndaj PBB-së, rreth 1.6 pikë përqindje më të larta kundrejt tremujorit të dytë të vitit të kaluar.

III. LLOGARIA KAPITALE

Llogaria kapitale regjistron në debi dhe në kredi të gjitha transaksionet për mjete/të mira jo të prodhuara jofinanciare, si dhe transfertat kapitale⁴ midis rezidentëve dhe jorezidentëve (për të cilat nuk ka një vlerë ekonomike në këmbim). Në tremujorin e dytë të vitit 2017, teprica pozitive e llogarisë kapitale ishte rreth 25.3 milionë euro, rreth 18.1 milionë euro më e lartë, krahasuar me një vit më parë. Flukset kapitale neto në këtë llogari vlerësohen në 0.8% ndaj PBB-së nominale. Transfertat kapitale neto për llogari të "qeverisë së përgjithshme" ishin me tepriçë pozitive prej 11.2 milionë eurosh, ndërsa ato të "korporatave financiare dhe jofinanciare, ekonomive shtëpiake dhe institucioneve jofitimprurëse në shërbim të ekonomive shtëpiake", ishin 14.0 milionë euro.

Kombinimi i transaksioneve neto të llogarisë korrente dhe asaj kapitale jep pozicionin neto të ekonomisë vendase si huadhënës neto (suficit) dhe huamarrës neto (deficit), kundrejt ekonomive jorezidente. Në terma sasiorë, për tremujorin e dytë të vitit 2017, ekonomia jonë paraqet një pozicion neto huamarrës prej 205.8 milionë eurosh, i cili financohet nga llogaria financiare dhe zëri "gabime dhe harresa".

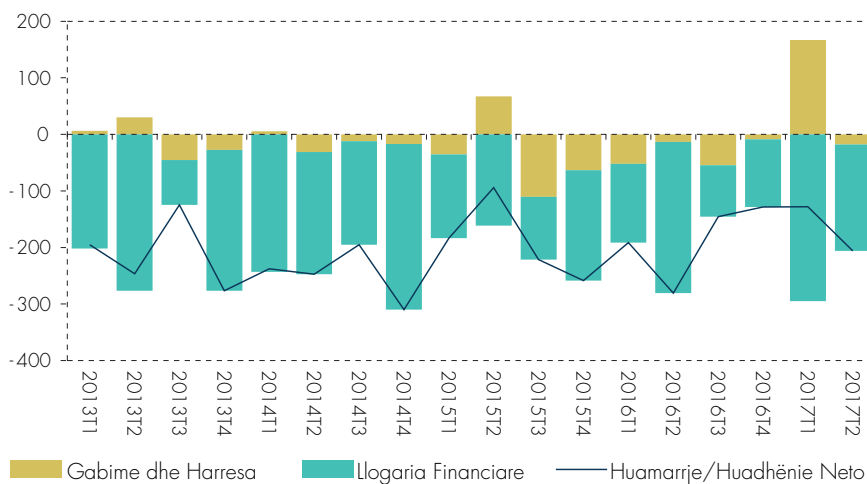
IV. LLOGARIA FINANCIARE

Llogaria financiare regjistron një pozicion debitor prej 188.0 milionë eurosh për tremujorin e dytë të vitit 2017. Ky rezultat përfaqëson një ngushtim të pozicionit neto huamarrës të rezidentëve kundrejt jorezidentëve me rreth 29.6% në terma vjetorë. Prurjet valutore neto të kësaj llogarie u vlerësuan në rreth 6.1% të PBB-së nominale dhe financuan rreth 81.4% të deficitit korrent të regjistruar gjatë kësaj periudhe.

Flukset financiare në trajtën e detyrimeve të rezidentëve ndaj jorezidentëve ishin 179.3 milionë euro. Krahasuar me të njëjtin tremujor të një viti më parë, ato rezultuan 119.2 milionë euro më të ulëta. Kjo dinamikë është përcaktuar gjerësisht nga pakësimi i detyrimeve në llogarinë e investimeve direkte dhe investimeve të tjera. Totali i flukseve të mjeteve vendase gjatë këtij tremujori ishte -8.7 milionë euro ose rreth 40.2 milionë euro më i ulët sesa në të njëjtin tremujor të një viti më parë. Përcaktues në këtë ecure ka qenë pakësimi i mjeteve të rezervës, me ndikim suplementar nga investimet direkte dhe investimet e portofolit. Nga ana tjetër, mjetet në formën e investimeve të tjera janë shtuar.

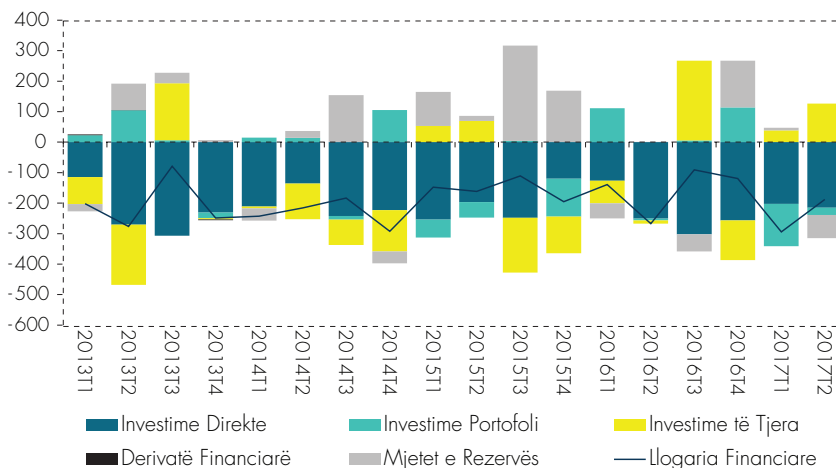
⁴ Transfertat kapitale përfshijnë: 1. borxhin e falur; 2. pretendimet për sigurime dega jojetë; 3. grantet; 4. garancitë; 5. taksat (për trashëgimi, dhurata etj.); 6. transfertat kapitale të tjera.

Grafik 6. Llogaria financiare dhe gabime e harresa (flukse neto, në milionë euro)



Burimi: Banka e Shqipërisë, Ministria e Financave.

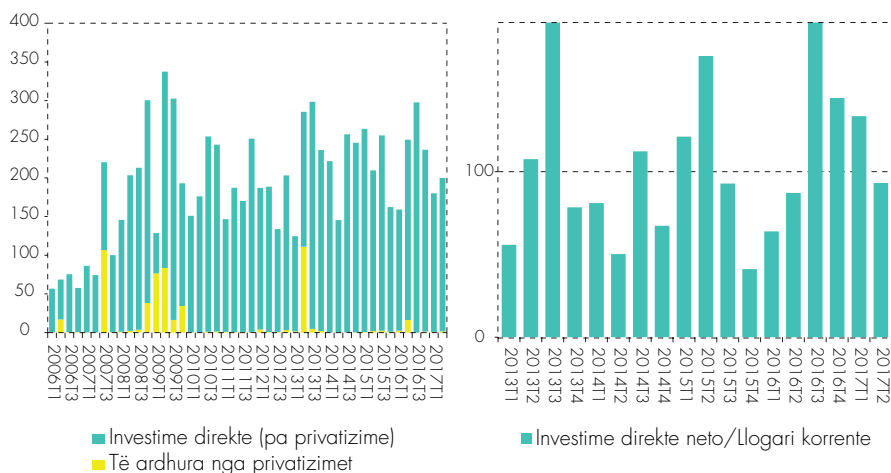
Grafik 7. Përbërësit e llogarisë financiare (flukse neto, në milionë euro)



Burimi: Banka e Shqipërisë.

Investimet direkte neto shfaqën tendenca ngushtuese në terma vjetorë në ndryshim nga sjellja e pasqyruar gjatë tremujorëve të mëparshëm. Norma e zvogëlimit vjetor shënoi 19.8%. Në raport ndaj PBB-së nominale, investimet direkte neto u vlerësuan në nivelin 7.0%. Ky raport është 2.0 pikë përqindje më i ulët krahasuar me atë të regjistruar në të njëjtën periudhë të një viti më parë.

Grafik 8. Përbërja e investimeve direkte (flukse, në milionë euro, majtas) dhe raporti i financimit të deficitit korrent prej investimeve direkte neto (djathtas)



Burimi: Banka e Shqipërisë.

Në terma afatgjatë, investimet direkte përbëjnë një fluks valutor hyrës të rëndësishëm në financimin e deficitit korrent të vendit tonë. Për këtë tremujor, raporti i flukseve neto të investimeve direkte financoi rreth 93.2% të deficitit të regjistruar korrent. Ky raport ishte 6 pikë përqindje më i lartë se i njëjti tremujor i një viti më parë, por 40.4 pikë përqindje më i ulët krahasuar me tremujorin paraardhës.

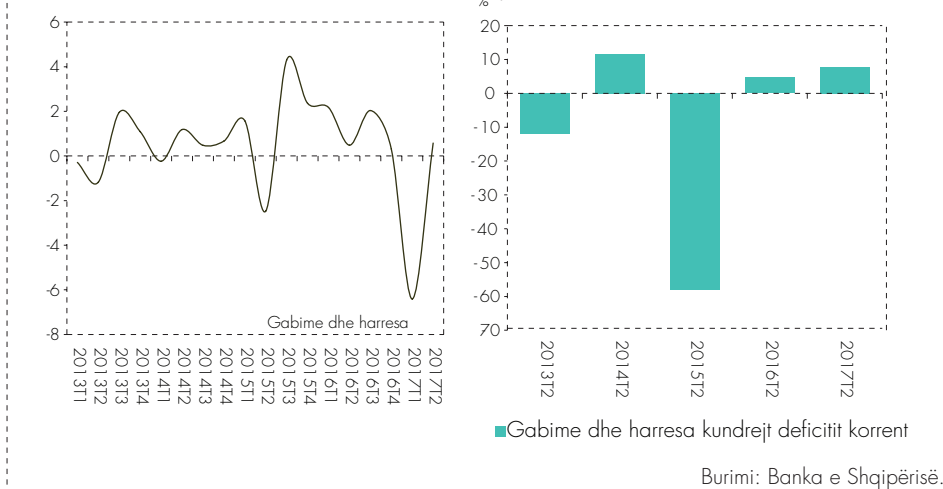
Investimet e portofolit neto shënuan një bilanc negativ prej 23.2 milionë eurosh, ndërkohë që një vit më parë bilanci negativ shënonte 5.7 milionë euro. Dinamika është përcaktuar gjerësisht nga pakësimi i mjeteve vendase me rreth 9.4 milionë euro. Ndërkohë, detyrimet u zgjeruan me rreth 8.1 milionë euro në terma vjetorë. Si pakësimi i mjeteve, ashtu edhe shtimi i detyrimeve, lidhen me nënlllogarinë e borxhit.

Bilanci i llogarisë së investimeve të tjera dëshmon për një pozicion huadhënës neto prej rreth 126.7 milionë eurosh. Mjetet vendase të investuara në ekonominë e huaja ishin 96 milionë euro, ndërsa detyrimet ndaj jorezidentëve u vlerësuan në -30.7 milionë euro. Nënzëri "monedha dhe depozita" neto rezultoi me një bilanc pozitiv prej 99.0 milionë eurosh, krahasuar me bilancin negativ prej 22.6 milionë eurosh që ishte në të njëjtën periudhë të një viti më parë. Detyrimet totale në formën e huasë shënuan -24.8 milionë euro, duke u pakësuar me 37.7 milionë euro, krahasuar me një vit më parë. Përcaktues kryesor në këtë ecuri ka rezultuar llogaria e qeverisë së përgjithshme.

Bilanci i përgjithshëm i pagesave rezultoi me një pakësim të mjeteve të rezervës në masën 76.2 milionë euro. Në fund të muajit qershor 2017, stoku i rezervës valutore ishte rreth 2.81 miliardë euro. Ky nivel ishte i mjaftueshëm për mbulimin e 6.6 muajve import mallrash dhe shërbimesh, si dhe 163% të borxhit të jashtëm afatshkurtër bruto.

Si pasojë e problemeve që mund të hasen në burimet e informacionit dhe gjatë hartimit të statistikave të sektorit të jashtëm, mund të ndodhë që bilanci i pagesave të ketë mospërputhje. Në statistikën e bilancit të pagesave, këto mospërputhje përmbliohen në zërin "gabime dhe harresa", i cili llogaritet si "mbetje" (diferencë midis bilancit të llogarisë financiare dhe bilancit të llogarisë korrente plus bilancin e llogarisë kapitale). Për tremujorin e dytë të vitit 2017, llogaria "gabime dhe harresa neto" rezultoi në një vlerë negative prej 17.8 milionë eurosh dhe u vlerësua në 0.6% ndaj PBB-së nominale.

Grafik 9. Gabime dhe harresa ndaj PBB-së nominale (majtas) dhe financimi i deficitit korrent me hyrjet neto të klasifikuara si "gabime dhe harresa" për tremujorët e parë të viteve (djathtas)



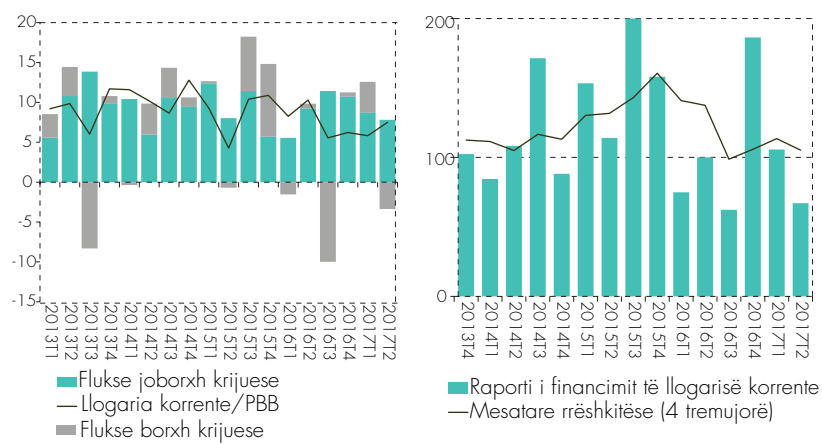
V. PROFILI I FINANCIIMIT TË DEFICITIT KORRENT

Në profilin e financimit të deficitit korrent, është me rëndësi të monitorohet varësia ndaj flukseve hyrëse borxhkrijuese, kundrejt flukseve hyrëse më të dëshirueshme joborxhkrijuese⁵. Kështu, flukset financiare joborxhkrijuese nga investimet direkte neto dhe nga llogaria kapitale u vlerësuan në nivelin 7.8% ndaj PBB-së nominale. Këto ishin rreth 1.4 pikë përqindje më të ulëta krahasuar me një vit më parë. Flukset financiare borxhkrijuese u vlerësuan në nivelin -3.4% ndaj PBB-së nominale, duke u ngushtuar me rreth 3.9 pikë përqindjeje krahasuar me një vit më parë.

Pasi flukseve valutore neto borxhkrijuese dhe joborxhkrijuese në tërësi u shtohen edhe gabimet dhe harresat neto, përftohet masa e financimit të përgjithshëm të deficitit korrent. Këtë tremujor, raporti i financimit të llogarisë korrente ishte në nivelin 67.0%, duke u përkthyer në një pakësim të mjeteve të rezervës me 76.2 milionë euro.

⁵ Kjo ndarje shërben për të monitoruar ndikimin që flukset financiare e kapitale kanë në borxhin e jashtëm të vendit. Flukset joborxhkrijuese përfshijnë investimet direkte dhe hyrjet neto të llogarisë kapitale, ndërsa flukset borxhkrijuese përfshijnë investimet e portofolit dhe investimet e tjera neto.

Grafik 10. Flukset hyrëse financiare borxhkrijuese dhe joborxhkrijuese ndaj PBB-së nominale (majtas) dhe financimi në total i deficitit të llogarisë korrente (djathtas)



Burimi: Banka e Shqipërisë.